

# ບົດລາຍງານເສດຖະກິດ ປີ 2018



# ຄະນະທີ່ມາງານຮັບຜິດຊອບ ສ້າງບົດລາຍງານເສດຖະກິດ ປີ 2018

## ຜູ້ຊີ້ນຳລວມ:

ທ່ານ ປອ ກິແກ້ວ ຈັນທະບຸຣີ

ຮອງລັດຖະມົນຕີ ກະຊວງແຜນການ ແລະ ການລົງທຶນ

## ຄະນະຮັບຜິດຊອບສ້າງບົດລາຍງານ:

ທ່ານ ປອ ສິດທິຣິດ ຣາຊະພິນ

ທ່ານ ນາງ ສິສະຫວັນ ດິດາຣາວິງ

ທ່ານ ສຸຜິດ ດາຣາຈັນທຣາ

ຮັກສາການຫົວໜ້າສູນຄົ້ນຄວ້ານະໂຍບາຍການພັດທະນາ

ຮອງຫົວໜ້າສູນຄົ້ນຄວ້ານະໂຍບາຍການພັດທະນາ

ທີ່ປຶກສາອາວຸໂສ

## ຄະນະບັນນາທິການ:

ທ່ານ ປອ ສິດທິຣິດ ຣາຊະພິນ

ທ່ານ ນາງ ສິສະຫວັນ ດິດາຣາວິງ

ຮັກສາການຫົວໜ້າສູນຄົ້ນຄວ້ານະໂຍບາຍການພັດທະນາ

ຮອງຫົວໜ້າສູນຄົ້ນຄວ້ານະໂຍບາຍການພັດທະນາ

## ໜ່ວຍງານວິຊາການດ້ານເນື້ອໃນ:

ທ່ານ ນາງ ບົວສະຫວັນ ມະຫາພັນ

ທ່ານ ລັດຕະພິງ ເມກດາລາ

ທ່ານ ນິລົງກອນ ນາມໂພໄຊ

ທ່ານ ນາງ ສຸກສັນ ວິໄລລັດ

ທ່ານ ໄພນິດ ຄຳວິລາ

ຮອງຫົວໜ້າພະແນກຄົ້ນຄວ້ານະໂຍບາຍຂະແໜງເສດຖະກິດ

ວິຊາການພະແນກຄົ້ນຄວ້ານະໂຍບາຍຂະແໜງເສດຖະກິດ

ວິຊາການພະແນກຄົ້ນຄວ້ານະໂຍບາຍຂະແໜງເສດຖະກິດ

ວິຊາການພະແນກຄົ້ນຄວ້ານະໂຍບາຍຂະແໜງເສດຖະກິດ

ວິຊາການພະແນກຄົ້ນຄວ້ານະໂຍບາຍຂະແໜງເສດຖະກິດ

## ໜ່ວຍງານວິຊາການອອກແບບ ແລະ ຈັດພິມ:

ທ່ານ ກິລະກອນ ສິພອນໄຊ

ວິຊາການພະແນກສັງລວມ ແລະ ຂໍ້ມູນຂ່າວສານ

## ສາລະບານ

<b>ພາກທີ I: ສະພາບເສດຖະກິດສາກົນໃນປີ 2018</b>	1
1. ການເຕີບໂຕຂອງເສດຖະກິດໂລກ ແລະ ພາກພື້ນ	2
2. ອັດຕາເງິນເຜີ້ ແລະ ລາຄາສິນຄ້າຕົ້ນຕໍ	3
<b>ພາກທີ II: ສະພາບເສດຖະກິດມະຫາພາກຂອງ ສປປ ລາວ ປີ 2018</b>	7
1. ການເຕີບໂຕຂອງເສດຖະກິດ.	8
2. ສະເພຍລະພາບເສດຖະກິດມະຫາພາກ	11
2.1 ດຸນງົບປະມານລາຍຮັບ-ລາຍຈ່າຍ	11
2.2 ດຸນຊໍາລະກັບຕ່າງປະເທດ	14
2.3 ອັດຕາແລກປ່ຽນ	17
2.4 ປະລິມານເງິນ (M2)	18
2.5 ອັດຕາດອກເບ້ຍ	18
2.6 ອັດຕາເງິນເຜີ້	19
2.7 ການລົງທຶນໂດຍກົງຕ່າງປະເທດ	21
2.8 ການຜະລິດ ແລະ ການລົງທຶນໃນເຂດເສດຖະກິດພິເສດ	21
<b>ພາກທີ III: ບາງຂໍ້ສະເໜີການແກ້ໄຂສະພາບເສດຖະກິດມະຫາພາກ</b>	23
1. ຊຸກຍູ້ຂະແໜງການຜະລິດທີ່ມີທ່າແຮງເພື່ອເຮັດໃຫ້ GDP ສາມາດບັນລຸຕາມລະດັບຄາດໝາຍ	24
1.1 ດ້ານກະສິກໍາ	24
1.2 ດ້ານອຸດສາຫະກໍາ	25
1.3 ດ້ານບໍລິການ	25
1.4 ສືບຕໍ່ສ້າງ ແລະ ປັບປຸງສະພາບແວດລ້ອມ	25
2. ເພີ່ມທະວີການເກັບລາຍຮັບ ແລະ ຄຸ້ມຄອງລາຍຈ່າຍໃຫ້ມີປະສິດທິຜົນ	26
3. ເອົາໃຈໃສ່ເພີ່ມແຫຼ່ງລາຍຮັບເງິນຕາຕ່າງປະເທດໃຫ້ສູງຂຶ້ນ	26
4. ເອົາໃຈໃສ່ຄຸ້ມຄອງອັດຕາແລກປ່ຽນລະຫວ່າງສະກຸນເງິນກີບ ແລະ ຕ່າງປະເທດ	26
5. ເອົາໃຈໃສ່ຄຸ້ມຄອງອັດຕາເງິນເຜີ້	26
6. ຄຸ້ມຄອງລາຄາສິນຄ້າພາຍໃນ	27
7. ປັບປຸງກົນໄກການປະສານງານລະຫວ່າງສະຖາບັນການສຶກສາ ແລະ ສູນຝຶກອົບຮົມຕ່າງໆ	27

## ຄຳເຫັນ

ປີ 2018 ແມ່ນປີກາງສະໄຫມຂອງການຈັດຕັ້ງຜັນຂະຫຍາຍມະຕິກອງປະຊຸມໃຫຍ່ຄັ້ງທີ X ຂອງພັກປະຊາຊົນປະຕິວັດລາວ ແລະ ການຈັດຕັ້ງປະຕິບັດແຜນພັດທະນາເສດຖະກິດ-ສັງຄົມແຫ່ງຊາດ 5 ປີ ຄັ້ງທີ VIII (2016-2020). ໃນປີນີ້ໄດ້ມີຫຼາຍເຫດການທີ່ພື້ນຖານຢູ່ສາກົນ ແລະ ພາຍໃນປະເທດ ທີ່ເປັນທັງກາລະໂອກາດ ແລະ ສິ່ງທ້າທາຍຕໍ່ການພັດທະນາເສດຖະກິດ-ສັງຄົມແຫ່ງຊາດ ໂດຍສະເພາະການຄຸ້ມຄອງເສດຖະກິດມະຫາພາກໃຫ້ມີຄວາມເຂັ້ມແຂງ ແລະ ໜັກແໜ້ນ. ຜ່ານການຕີລາຄາສະພາບການຂະຫຍາຍຕົວຂອງເສດຖະກິດໂດຍລວມ ເຫັນວ່າອັດຕາການເຕີບໂຕ ທາງດ້ານເສດຖະກິດຂອງປະເທດເຮົາຍັງຢູ່ໃນລະດັບທີ່ສູງສົມຄວນ ເມື່ອທຽບກັບຫລາຍປະເທດໃນຂົງເຂດອາຊຽນ; ເຖິງວ່າປີນີ້ຈະບໍ່ສາມາດປະຕິບັດໄດ້ຕາມແຜນທີ່ກຳນົດໄວ້ກໍຕາມ, ແຕ່ລັດຖະບານກໍໄດ້ເອົາໃຈໃສ່ຊຸກຍູ້ການຈັດຕັ້ງປະຕິບັດບັນດານະໂຍບາຍ ແລະ ມາດຕະການຕ່າງໆເພື່ອຮັບປະກັນໃຫ້ເສດຖະກິດເຕີບໂຕຢ່າງຕໍ່ເນື່ອງ, ໃນນັ້ນ ໄດ້ເຫັນໃສ່ຂະແໜງການທີ່ບໍ່ແມ່ນຊັບພະຍາກອນທຳມະຊາດຫລາຍຂຶ້ນ, ການຜະລິດໃນຂະແໜງອຸດສາຫະກຳປຸງແຕ່ງກໍມີທ່າຂະຫຍາຍຕົວຂຶ້ນ ເປັນຕົ້ນແມ່ນໃນເຂດເສດຖະກິດພິເສດ, ອັນເນື່ອງມາຈາກການຈັດຕັ້ງຜັນຂະຫຍາຍຢ່າງຈິງຈັງຕໍ່ຄຳສັ່ງ 02 ວ່າດ້ວຍການປັບປຸງສະພາບແວດລ້ອມການດຳເນີນທຸລະກິດ, ແລະ ຈຳກັດເສດຖະກິດນອກລະບົບຈຳນວນໜຶ່ງເຊິ່ງລັດຖະບານໄດ້ອອກຄຳສັ່ງເລກທີ 15 ວ່າດ້ວຍການຢຸດຕິການສົ່ງອອກໄມ້. ເຖິງຢ່າງໃດກໍຕາມ, ການຄຸ້ມຄອງເສດຖະກິດມະຫາພາກຍັງມີຫລາຍດ້ານທີ່ພວກເຮົາຕ້ອງໄດ້ເອົາໃຈໃສ່ ໂດຍສະເພາະແມ່ນການເພີ່ມລາຍຮັບງົບປະມານ ແລະ ການຄຸ້ມຄອງພາກລາຍຈ່າຍໃຫ້ມີປະສິດທິຜົນເພື່ອຫລຸດຜ່ອນການຂາດດຸນງົບປະມານລົງ ແລະ ຫລຸດຜ່ອນລະດັບໜີ້ສິນໃຫ້ໄດ້ໄວ. ພ້ອມກັນນັ້ນ, ກໍຕ້ອງໄດ້ຊຸກຍູ້ຂະແໜງການສົ່ງອອກໃຫ້ມີຄວາມເຂັ້ມແຂງເພື່ອຊອກຫາແຫລ່ງເງິນຕາຕ່າງປະເທດ, ສົ່ງເສີມການທ່ອງທ່ຽວ, ຊຸກຍູ້ຜູ້ປະກອບການ SME ໃຫ້ດຳເນີນການຜະລິດທຸລະກິດໃຫ້ຫຼາຍ, ເອົາໃຈໃສ່ສ້າງສະພາບຄ່ອງດ້ານການເງິນໃນລະບົບເສດຖະກິດໃຫ້ດີຂຶ້ນ.

ບົດລາຍງານເສດຖະກິດ ປີ 2018 ຂອງສູນຄົ້ນຄວ້ານະໂຍບາຍການພັດທະນາສະບັບນີ້ ໄດ້ຊີ້ໃຫ້ເຫັນຫລາຍບັນຫາທີ່ໃຫ້ພວກເຮົາຕ້ອງໄດ້ພ້ອມກັນປັບປຸງ, ຊອກຫາທິດທາງແກ້ໄຂໃຫ້ສ່ອດຄ່ອງ ແລະ ຫັນກັບສະພາບການຕົວຈິງ. ບົດລາຍງານສະບັບນີ້ ຈະບໍ່ສາມາດສຳເລັດໄດ້ ໂດຍປາສະຈາກການຮ່ວມມືຂອງບັນດາຂະແໜງທີ່ກ່ຽວຂ້ອງທີ່ໄດ້ປະກອບຄຳເຫັນ ແລະ ຂໍ້ມູນທີ່ສຳຄັນເພື່ອດຳເນີນການວິໄຈ ແລະ ສະເໜີຂໍ້ມູນທີ່ມີລັກສະນະວິທະຍາສາດ. ສະນັ້ນ, ຂ້າພະເຈົ້າໃນນາມຕາງໜ້າໃຫ້ຄະນະນຳກະຊວງແຜນການ ແລະ ການລົງທຶນ ຂໍສະແດງຄວາມຂອບໃຈຕໍ່ຂະແໜງການຕ່າງໆທີ່ໄດ້ສະໜັບສະໜູນ ແລະ ຮ່ວມມື ເຮັດໃຫ້ພວກເຮົາສາມາດສ້າງບົດລາຍງານສະບັບນີ້ຂຶ້ນ. ຂ້າພະເຈົ້າຫວັງຢ່າງຍິ່ງວ່າບົດລາຍງານສະບັບນີ້ ຈະເປັນຂໍ້ມູນຮັບໃຊ້ໃຫ້ແກ່ຂະແໜງການສູນກາງ ແລະ ທ້ອງຖິ່ນ ໃນການຮັບຮູ້ ແລະ ເຂົ້າໃຈ ຢ່າງເລິກເຊິ່ງຕໍ່ສະພາບການພັດທະນາເສດຖະກິດ-ສັງຄົມໃນໄລຍະ 1 ປີ ຜ່ານມາ ລວມທັງເປັນທິດທາງໃນການສ້າງແຜນພັດທະນາເສດຖະກິດແຫ່ງຊາດໃນຊຸມປີຕໍ່ໜ້າ ກໍຄື ຮັບໃຊ້ວຽກງານຄົ້ນຄວ້າທາງດ້ານເສດຖະກິດ-ສັງຄົມຂອງປະເທດເຮົາ ໃຫ້ມີຂໍ້ມູນທີ່ຫຼາກຫຼາຍ, ເລິກເຊິ່ງ ແລະ ມີລັກສະນະວິທະຍາສາດຫຼາຍຂຶ້ນ.

## ຄຳນຳ

ບົດລາຍງານເສດຖະກິດມະຫາພາກຂອງ ສປປ ລາວ ປະຈຳປີ 2018 ຖືເປັນສະບັບທຳອິດ ຂອງສູນຄົ້ນຄວ້ານະໂຍບາຍການພັດທະນາ, ກະຊວງແຜນການ ແລະ ການລົງທຶນ ທີ່ຕີລາຄາສະພາບການເຫມາະສົມຂອງເສດຖະກິດໂດຍລວມ ແລະ ສະເໜີທິດທາງໃນຕໍ່ໜ້າ ສຳລັບນັກວາງແຜນ ແລະ ຜູ້ທີ່ມີຄວາມສົນໃຈ.

ເນື້ອໃນຂອງບົດລາຍງານສະບັບນີ້ ແບ່ງອອກເປັນ 3 ພາກໃຫຍ່ຄື: ພາກທີ I: ບົດລາຍງານໄດ້ຊີ້ໃຫ້ເຫັນເຖິງສະພາບເສດຖະກິດຂອງສາກົນ ແລະ ພາກພື້ນ ໃນປີ 2018 ເຊິ່ງຍັງສືບຕໍ່ຜັນແປ ແລະ ສ້າງຄວາມບໍ່ແນ່ນອນໃນຫລາຍຂົງເຂດພາກພື້ນໂດຍສະເພາະການເຕີບໂຕຂອງບັນດາປະເທດເສດຖະກິດຂະໜາດໃຫຍ່ ເຊັ່ນ: ສະຫະລັດອາເມລິກາ, ອີຢູ, ສປ ຈີນ ແລະ ອື່ນໆ ຍັງມີການຂະຫຍາຍຕົວຊ້າກວ່າການຄາດຄະເນ. ພ້ອມກັນນັ້ນ, ຄວາມບໍ່ແນ່ນອນຂອງລາຄາສິນຄ້າໃນຕະຫລາດໂລກເປັນຕົ້ນລາຄານ້ຳມັນ ຍັງສືບຕໍ່ເປັນສິ່ງທ້າທາຍ ເຊິ່ງໄດ້ສົ່ງຜົນກະທົບດ້ານດີ ແລະ ລົບໃຫ້ແກ່ເສດຖະກິດຂອງພາກພື້ນຂອງພວກເຮົາກໍ່ຄືເສດຖະກິດ ສປປ ລາວ; ໃນພາກທີ II: ບົດລາຍງານໄດ້ລົງເລິກວິໄຈສະພາບເສດຖະກິດມະຫາພາກຂອງ ສປປ ລາວ ເຊິ່ງໄດ້ແບ່ງເປັນ 2 ພາກຍ່ອຍຄື: 1. ພາກການຂະຫຍາຍຕົວຂອງເສດຖະກິດ ແລະ 2. ພາກສະເຖຍລະພາບຂອງເສດຖະກິດມະຫາພາກ ເຊິ່ງໃນພາກນີ້ ພວກເຮົາສາມາດສະຫລຸບໄດ້ວ່າເສດຖະກິດຂອງ ສປປ ລາວ ໃນປີ 2018 ຍັງສືບຕໍ່ຂະຫຍາຍຕົວໃນຈັງຫວະທີ່ດີພໍສົມຄວນ ຖ້າທຽບກັບບັນດາປະເທດຕ່າງໆໃນພາກພື້ນ, ແຕ່ມີຈັງຫວະຂະຫຍາຍຕົວຊ້າລົງ. ແຕ່ເຖິງຢ່າງໃດກໍ່ຕາມ, ເສດຖະກິດມະຫາພາກໃນປີ 2018 ຍັງສືບຕໍ່ປະເຊີນກັບຄວາມບອບບາງ ແລະ ຄວາມສ່ຽງສູງ ເປັນຕົ້ນ: ສະພາບການຂາດດຸນງົບປະມານທີ່ສູງຕໍ່ເນື່ອງ ເຊິ່ງເຮັດໃຫ້ໜີ້ສິນພາກລັດຂະຫຍາຍຕົວເພີ່ມຂຶ້ນ, ບັນຫາການຂາດດຸນຊຳລະຕ່າງປະເທດທີ່ສົ່ງຜົນເຮັດໃຫ້ຄັງສຳຮອງເງິນຕາຕ່າງປະເທດຫລຸດລົງ ແລະ ການຂາດສະພາບຄ່ອງໃນລະບົບເງິນຕາ; ແລະ ໃນພາກທີ III ບົດລາຍງານໄດ້ມີບາງຂໍ້ສະເໜີການແກ້ໄຂສະພາບເສດຖະກິດມະຫາພາກ ແລະ ເພື່ອເປັນທິດທາງໃນການຄຸ້ມຄອງເສດຖະກິດມະຫາພາກໃຫ້ຄ່ອງຕົວ ແລະ ສົ່ງເສີມການຂະຫຍາຍຕົວເສດຖະກິດໃນຕໍ່ໜ້າ.

ຜົນສຳເລັດຂອງການສ້າງປຶ້ມບົດລາຍງານສະບັບນີ້ ແມ່ນເກີດຈາກຄວາມເອົາໃຈໃສ່ຊື່ນຳ-ນຳພາຂອງຄະນະນຳກະຊວງແຜນການ ແລະ ການລົງທຶນ, ແລະ ຄະນະນຳຂອງສູນຄົ້ນຄວ້ານະໂຍບາຍການພັດທະນາ. ພ້ອມທັງໄດ້ຮັບຄວາມຮ່ວມມືໃນການສະໜອງຂໍ້ມູນຂອງບັນດາຂະແໜງການອ້ອມຂ້າງສູນກາງ ແລະ ທ້ອງຖິ່ນ. ດັ່ງນັ້ນ, ຕາງໜ້າໃຫ້ແກ່ຄະນະນຳຂອງສູນຄົ້ນຄວ້ານະໂຍບາຍການພັດທະນາ ຂ້າພະເຈົ້າຂໍສະແດງຄວາມຂອບອົກຂອບໃຈຢ່າງຈິງໃຈ ແລະ ຮູ້ບຸນຄຸນເປັນຢ່າງສູງ ມາຍັງຄະນະນຳກະຊວງແຜນການ ແລະ ການລົງທຶນ ທີ່ໄດ້ໃຫ້ການຊີ້ນຳບັນດາຂະແໜງການທີ່ສະໜອງຂໍ້ມູນ ເປັນຕົ້ນແມ່ນ ກົມອ້ອມຂ້າງກະຊວງແຜນການ ແລະ ການລົງທຶນ ແລະ ພາກສ່ວນຕ່າງໆອ້ອມຂ້າງສູນກາງ ແລະ ທ້ອງຖິ່ນ, ຂໍສະແດງຄວາມຍ້ອງຍໍຊົມເຊີຍທີ່ມາຈາກກຽມບົດລາຍງານທຸກໆທ່ານທີ່ໄດ້ສຸມເຫຼືອແຮງ ແລະ ສະຕິປັນຍາເຂົ້າໃນການສຶກສາຄົ້ນຄວ້າປະດິດສ້າງ ແລະ ປັບປຸງບົດລາຍງານສະບັບນີ້ຈົນມີຜົນສຳເລັດດີ.

ຂ້າພະເຈົ້າຫວັງຢ່າງຍິ່ງວ່າ ບົດລາຍງານສະບັບນີ້ ຈະເປັນຂໍ້ມູນທີ່ມີປະໂຫຍດສຳລັບວຽກຕິດຕາມສະພາບເສດຖະກິດ, ວຽກງານການວາງແຜນພັດທະນາເສດຖະກິດ-ສັງຄົມ ຂອງຂະແໜງການທີ່ກ່ຽວຂ້ອງ, ວຽກງານການຄົ້ນຄວ້າ ແລະ ສຳລັບທ່ານທີ່ມີຄວາມສົນໃຈຢາກຊອກຮູ້ຮ່ຳຮຽນ. ກໍລະນີຫາກມີຂໍ້ຜິດພາດ ແລະ ຄວາມບໍ່ສອດຄ່ອງໃນບົດລາຍງານນີ້ ຂ້າພະເຈົ້າພ້ອມດ້ວຍທີມງານ ຍິນດີຮັບເອົາຄຳຄິດເຫັນ ແລະ ຕິຊົມ ຈາກບັນດາທ່ານດ້ວຍຄວາມຈິງໃຈ ເພື່ອເປັນການປັບປຸງບົດລາຍງານດ້ານເສດຖະກິດຂອງພວກເຮົາໃຫ້ດີຂຶ້ນໃນຄັ້ງຕໍ່ໄປ.

**ຮັກສາການຫົວໜ້າ**  
**ສູນຄົ້ນຄວ້ານະໂຍບາຍການພັດທະນາ**



**ປອ ສິດທິວິດ ຮາຊະພິນ**

# ພາກທີ 1

ສະພາບເສດຖະກິດສາກົນໃນປີ 2018

## 1. ການເຕີບໂຕຂອງເສດຖະກິດໂລກ ແລະ ພາກພື້ນ.

ສະພາບເສດຖະກິດໂລກໂດຍລວມໃນປີ 2018, ຍັງສືບຕໍ່ຜັນຜວນ ແລະ ບໍ່ແນ່ນອນໃນຫລາຍດ້ານ ເຊິ່ງມີຜົນມາຈາກຄວາມຂັດແຍງທາງດ້ານເສດຖະກິດ ແລະ ການເມືອງ ເປັນຕົ້ນ: ການດຳເນີນນະໂຍບາຍຂອງສະຫະລັດອາເມລິກາໃນການຂຶ້ນກຳແພງພາສີສິນຄ້ານຳເຂົ້າຂອງປະເທດຄູ່ຄ້າລາຍໃຫຍ່ (ສປ ຈີນ, ອີຢູ, ການາດາ, ແມັກຊິໂກ) ໂດຍສະເພາະ ໄດ້ເຮັດໃຫ້ການຂະຫຍາຍຕົວດ້ານການເງິນ ແລະ ການລົງທຶນໃນຫລາຍປະເທດບໍ່ຄ່ອງຕົວ. ເຖິງແມ່ນວ່າ ໄດ້ມີການເຈລະຈາໃຫ້ຍຸດຕິການກົດກັ້ນທາງດ້ານການຄ້າລະຫວ່າງປະເທດຂອງສະຫະລັດອາເມລິກາ ກັບ ສປ ຈີນ ໃນໄລຍະ 90 ວັນ ກໍ່ຕາມ, ແຕ່ລັດຖະບານຂອງສະຫະລັດອາເມລິກາໄດ້ອອກມາດຕະການຂັດຂວາງດ້ານກຳແພງພາສີຂາເຂົ້າໃນອັດຕາສະເລ່ຍ 25% ເຊິ່ງຄາດວ່າຈະມີຜົນບັງຄັບໃຊ້ ໃນວັນທີ 01/01/2019 ເປັນຕົ້ນໄປ. ນອກຈາກນັ້ນ, ຄວາມບໍ່ແນ່ນອນໃນສະຖານະພາບຂອງປະເທດຣາຊາອານາຈັກອັງກິດ (UK) ຕໍ່ກັບການຕັດສິນໃຈອອກຈາກກຸ່ມປະເທດອີຢູ, ລວມທັງສະຖານະການການປະທ້ວງຂອງປະຊາຊົນໃນປະເທດຝຣັ່ງຕໍ່ກັບນະໂຍບາຍການຂຶ້ນພາສີນຳມັນເຊື້ອໄຟຂອງລັດຖະບານໄດ້ມີຜົນກະທົບຕໍ່ສະພາບການຂະຫຍາຍຕົວເສດຖະກິດຂອງປະເທດໃຫຍ່ຕ່າງໆໃນໂລກ. ສະນັ້ນ ອີງຕາມການຄາດຄະເນຂອງ World Economic Outlook (IMF) ການເຕີບໂຕຂອງເສດຖະກິດໂລກ ປີ 2018 ຄາດວ່າຈະຂະຫຍາຍຕົວ ຢູ່ໃນລະດັບ 3,9% ແຕ່ການເຕີບໂຕຕົວຈິງຢູ່ລະດັບ 3,7%<sup>1</sup> ເຊິ່ງຫລຸດລົງ 0.2 ຈຸດສ່ວນຮ້ອຍ ຈາກການຄາດຄະເນໃນເບື້ອງຕົ້ນ ແລະ ເປັນອັດຕາການເຕີບໂຕດຽວກັນກັບປີ 2017.

ສຳລັບການຂະຫຍາຍເສດຖະກິດຂອງສະຫະລັດອາເມລິກາ ປີ 2018 ນີ້ອີງຕາມຂໍ້ມູນຈາກ (US Bureau of Economic Analysis) ເຫັນວ່າການຂະຫຍາຍຕົວຈະຢູ່ໃນລະດັບ 2,9% ເຊິ່ງຫລຸດລົງ 0,7 ຈຸດສ່ວນຮ້ອຍ ທຽບກັບປີ 2017 ຜ່ານມາ. ສາເຫດຕົ້ນຕໍທີ່ຍັງຮັກສາການເຕີບໂຕໃນລະດັບດີນັ້ນ ເນື່ອງຈາກນະໂຍບາຍກະຕຸ້ນການຂະຫຍາຍຕົວຂອງການລົງທຶນພາກເອກະຊົນ ເຊິ່ງທົດແທນຂອງການຫລຸດລົງຂອງພາກການຊົມໃຊ້ຄົວເຮືອນ ແລະ ການລົງທຶນພາກລັດ. ເຖິງຢ່າງໃດກໍ່ຕາມ ການປະກອບສ່ວນຕໍ່ເສດຖະກິດສະຫະລັດຈາກຂະແໜງການສົ່ງອອກເຫັນວ່າມີທ່າອ່ຽງທີ່ຫລຸດລົງ ເຊິ່ງຄາດວ່າແມ່ນຜົນສະທ້ອນຈາກການເປີດສົງຄາມດ້ານການຄ້າກັບ ສປ ຈີນ.

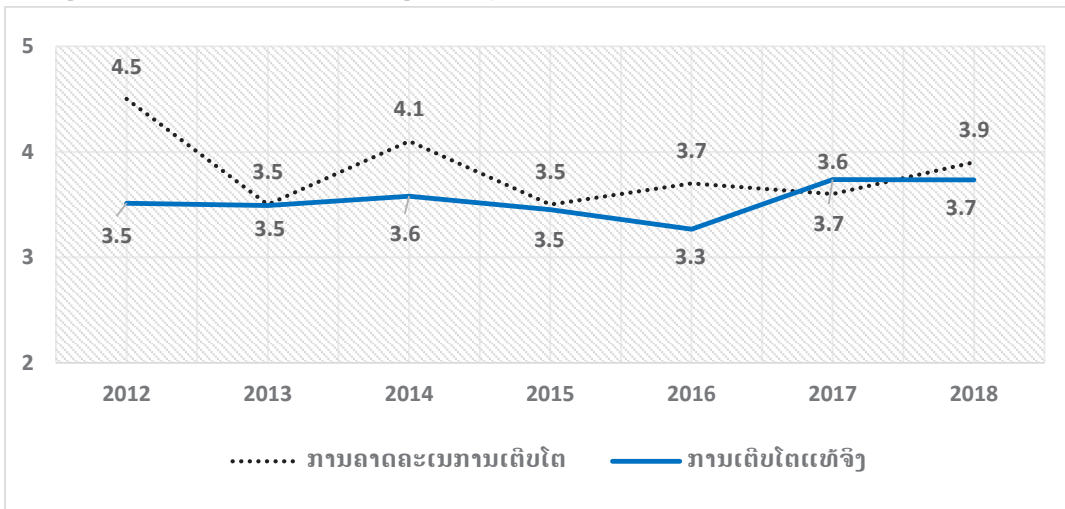
ການເຕີບໂຕທາງເສດຖະກິດຂອງປະເທດຢູໂຣໂຊນໃນປີນີ້ ການເຕີບໂຕບັນລຸພຽງແຕ່ ລະດັບ 2% ເຊິ່ງຫລຸດລົງ 0,4 ຈຸດສ່ວນຮ້ອຍ ຈາກ 2,4% ໃນປີ 2017. ສາເຫດທີ່ເຮັດໃຫ້ການເຕີບໂຕຂອງເສດຖະກິດໃນກຸ່ມປະເທດຢູໂຣໂຊນເຕີບໂຕຫລຸດລົງຖ້າທຽບກັບປີຜ່ານມານັ້ນແມ່ນຍ້ອນຜົນກະທົບຈາກການດຳເນີນນະໂຍບາຍຂອງສະຫະລັດອາເມລິກາໃນການຂຶ້ນກຳແພງພາສີສິນຄ້ານຳເຂົ້າຈາກກຸ່ມປະເທດສະຫະພາບອີຢູ, ການຊົມໃຊ້ຄົວເຮືອນ ແລະ ການຊົມໃຊ້ລວມບໍ່ຂະຫຍາຍຕົວ, ດຸນການຄ້າຕ່າງປະເທດປະກອບສ່ວນຕໍ່ການເຕີບໂຕດ້ານລົບເລັກຫນ້ອຍໃນຊ່ວງປີ 2018 ເນື່ອງຈາກພາກການສົ່ງອອກຂະຫຍາຍຕົວບໍ່ສູງ ແລະ ການລົງທຶນບໍ່ມີບັນຍາກາດຟືດຟື້ນ. ຈາກສະພາບການດັ່ງກ່າວ, ເຮັດໃຫ້ບາງປະເທດເສດຖະກິດຂະໜາດໃຫຍ່ໃນສະຫະພາບອີຢູມີການເຕີບໂຕທາງເສດຖະກິດ ດັ່ງນີ້: ປະເທດເຢຍລະມັນເປັນປະເທດຫນຶ່ງທີ່ມີເສດຖະກິດຂະໜາດໃຫຍ່ໃນສະຫະພາບອີຢູ ເຊິ່ງໃນປີ 2018 ອັດຕາການເຕີບໂຕຂອງເສດຖະກິດ ບັນລຸການເຕີບໂຕພຽງແຕ່ ລະດັບ 1,9% ເຊິ່ງຫລຸດລົງ 0,5 ຈຸດສ່ວນຮ້ອຍ ຈາກ 2,5% ໃນປີ 2017; ປະເທດເອັດສະປາຍ ເຕີບໂຕຢູ່ລະດັບ 2,7% ຫລຸດລົງ 0,3 ຈຸດສ່ວນຮ້ອຍ ຈາກ 3%; ປະເທດຝຣັ່ງເສດການເຕີບໂຕຂອງເສດຖະກິດ ບັນລຸພຽງແຕ່ ລະດັບ 1,6% ຫລຸດລົງ 0,8 ຈຸດສ່ວນຮ້ອຍ ຈາກ 2,3%; ປະເທດອິຕາລີ ການເຕີບໂຕຂອງເສດຖະກິດ ບັນລຸພຽງແຕ່ ລະດັບ 1,2% ຫລຸດລົງ 0,3 ຈຸດສ່ວນຮ້ອຍ ຈາກ 1,5%.

<sup>1</sup> ແຫລ່ງຂໍ້ມູນ: (US. Bureau of Economic Analysis), World Economic Outlook (IMF)

ການເຕີບໂຕເສດຖະກິດຂອງ ສປ ຈີນ ບັນລຸພຽງ 6,6% ຫລຸດລົງ 0,3 ຈຸດສ່ວນຮ້ອຍ ຈາກ 6,9% ໃນປີຜ່ານມາ. ສໍາລັບອັດຕາການເຕີບໂຕຂອງ GDP ສປ ຈີນ ໃນລະດັບນີ້ ແມ່ນຜົນມາຈາກນະໂຍບາຍລັດຖະບານໃນການຮັກສາການເຕີບໂຕໄວ້ຢູ່ໃນລະດັບຄາດຫມາຍ ເຊິ່ງມາດຕະການນີ້ແມ່ນມາດຕະການຫລຸດການຜະລິດເກີນຂອງເສດຖະກິດ (Over Capacity) ແລະ ປັບປຸງ, ດັດສິມ ການຜະລິດພາຍໃນເພື່ອຍົກລະດັບປະສິດທິພາບ-ປະສິດທິຜົນຂອງຕ່ອງໂຊກການສະໜອງ ແລະ ເຫດຜົນໜຶ່ງອີກກໍແມ່ນສົງຄາມທາງດ້ານການຄ້າກັບສະຫະລັດອາເມຣິກາ, ຍ້ອນສາເຫດດັ່ງກ່າວ ຈຶ່ງສົ່ງຜົນກະທົບຕໍ່ການເຕີບໂຕໂດຍລວມຂອງເສດຖະກິດ ສປ ຈີນ. ພ້ອມກັນນັ້ນລັດຖະບານ ສປ ຈີນ ໄດ້ວາງຫລາຍມາດຕະການໃນການສ້າງຄວາມຍືນຍົງທາງດ້ານເສດຖະກິດເປັນຕົ້ນ ມາດຕະການເພີ່ມສະພາບຄ່ອງໃນລະບົບທະນາຄານ, ມາດຕະການເພີ່ມການລົງທຶນໃນພື້ນຖານໂຄງລ່າງຢ່າງຮອບດ້ານໃນທຸກຂະແໜງການ ແລະ ມາດຕະການດ້ານງົບປະມານ (ນະໂຍບາຍຫລຸດອາກອນ) ເພື່ອຊຸກຍູ້ພາກທຸລະກິດຂະໜາດນ້ອຍ ແລະ ກາງ (SMEs).

ສ່ວນການເຕີບໂຕເສດຖະກິດໃນພາກພື້ນປະເທດອາຊຽນໂດຍລວມໃນປີ 2018 ມີທ່າອ່ຽງຫລຸດລົງເລັກໜ້ອຍ ຈາກປີຜ່ານມາ ເຊິ່ງໃນປີນີ້ເຕີບໂຕຢູ່ລະດັບ 5,3%<sup>2</sup> ຫລຸດລົງ 0,1 ຈຸດສ່ວນຮ້ອຍ ຈາກ 5,4% ປີ 2017. ໂດຍສະເພາະການເຕີບໂຕເສດຖະກິດປະເທດສິງກະໂປ ເຕີບໂຕພຽງແຕ່ 3,1% ຫລຸດ 0.5 ຈຸດສ່ວນຮ້ອຍ ແລະ ປະເທດມາເລເຊຍ ເຕີບໂຕ 5% ຫລຸດລົງ 0.9 ຈຸດສ່ວນຮ້ອຍ ເຊິ່ງມີຜົນສະທ້ອນມາຈາກຂະແໜງການຄ້າຕ່າງປະເທດປະກອບສ່ວນຕໍ່ການເຕີບໂຕຫລຸດລົງ. ເຖິງຢ່າງໃດກໍຕາມ, ມີບາງປະເທດໃນອາຊຽນຍັງຮັກສາການເຕີບໂຕໃນລະດັບດີເພີ່ມຂຶ້ນເລັກໜ້ອຍຖ້າທຽບໃສ່ປີຜ່ານມາ ເນື່ອງຈາກໄດ້ຮັບແຮງຊຸກຍູ້ຈາກພາກການລົງທຶນພາຍໃນ, ຂະແໜງທີ່ຕິດພັນກັບການທ່ອງທ່ຽວ ແລະ ຈໍານວນນັກທ່ອງທ່ຽວເພີ່ມຂຶ້ນໃນຈັງຫວະທີ່ສູງປະກອບມີ: ປະເທດໄທ ເຕີບໂຕຢູ່ລະດັບ 4,5% ເພີ່ມຂຶ້ນ 0.6 ຈຸດສ່ວນຮ້ອຍ, ສສ ຫວຽດນາມ ເຕີບໂຕຢູ່ລະດັບ 6,9% ເພີ່ມຂຶ້ນ 0.1 ຈຸດສ່ວນຮ້ອຍ ແລະ ປະເທດກໍາປູເຈຍ ເຕີບໂຕຢູ່ລະດັບ 7,0% ເພີ່ມຂຶ້ນ 0.1 ຈຸດສ່ວນຮ້ອຍ.

**ຮູບສະແດງ 1: ອັດຕາການເຕີບໂຕຂອງເສດຖະກິດໂລກ.**



ແຫລ່ງຂໍ້ມູນ: <https://www.adb.org/data/statistics>

**2. ອັດຕາເງິນເຟີ້ ແລະ ລາຄາສິນຄ້າຕົ້ນຕໍ.**

ໃນປີ 2018, ສະພາບອັດຕາເງິນເຟີ້ໃນບັນດາປະເທດເສດຖະກິດຂະໜາດໃຫຍ່ ແລະ ປະເທດໃນພາກພື້ນອາຊີຕາເວັນອອກມີການເໜັງຕີງເພີ່ມຂຶ້ນຖ້າທຽບກັບປີຜ່ານມາ. ໃນຫລາຍປະເທດ ເສດຖະກິດຂະໜາດໃຫຍ່ອັດຕາເງິນເຟີ້ມີການເໜັງຕີງເພີ່ມຂຶ້ນຖ້າທຽບກັບປີ 2017 ເຊັ່ນ: ສະຫະລັດອາເມລິກາ ເພີ່ມຂຶ້ນ 0,3<sup>3</sup> ຈຸດສ່ວນ

<sup>2</sup> ແຫລ່ງຂໍ້ມູນ: <https://www.adb.org/data/statistics>

<sup>3</sup> ແຫລ່ງຂໍ້ມູນ: ທະນາຄານໂລກ (WB), ກອງທຶນການເງິນສາກົນ (IMF)



ຮ້ອຍ ຈາກ 2,1% ມາເປັນ 2,4%, ສປ ຈີນ ເພີ່ມຂຶ້ນ 0,6 ຈຸດສ່ວນຮ້ອຍ ຈາກ 1,6% ມາເປັນ 2,2% ໃນປີ 2018. ສໍາລັບກຸ່ມປະເທດທີ່ໃຊ້ສະກຸນເງິນເອີໂຣແມ່ນເພີ່ມຂຶ້ນ 0,5 ຈຸດສ່ວນຮ້ອຍ ຈາກ 1,4% ມາເປັນ 1,9% ປີ 2018, ໃນນັ້ນ: ປະເທດທີ່ມີອັດຕາເງິນເຟີ້ສູງກວ່າຫມູ່ແມ່ນປະເທດຝຣັ່ງ ເພີ່ມຂຶ້ນ 0,7 ຈຸດສ່ວນຮ້ອຍ ຈາກ 1,2% ມາເປັນ 1,9%, ປະເທດເຢຍລະມັນ ເພີ່ມຂຶ້ນ 0,1 ຈຸດສ່ວນຮ້ອຍ. ສາເຫດຕົ້ນຕໍທີ່ພາໃຫ້ອັດຕາເງິນເຟີ້ໃນບັນດາປະເທດເສດຖະກິດຂະໜາດໃຫຍ່ເໜັງຕິງເພີ່ມຂຶ້ນເນື່ອງຈາກການເພີ່ມຂຶ້ນຂອງລາຄານໍ້າມັນດິບໃນຕະຫລາດໂລກ ຍັງສືບຕໍ່ມີທ່າອ່ຽງສູງຂຶ້ນ. ນັບແຕ່ທ້າຍປີຈົນມາຮອດໄຕມາດ III ປີ 2018 ເຖິງແມ່ນວ່າລາຄານໍ້າມັນຈະມີການປັບຕົວຫຼຸດລົງຢ່າງໄວວ່າກໍ່ຕາມ ເຊິ່ງສົ່ງຜົນໃຫ້ດັດຊະນີໜວດອາຫານ, ທີ່ພັກອາໄສ, ໜວດບໍລິການ ແລະ ພະລັງງານທີ່ຕິດພັນກັບລາຄານໍ້າມັນເພີ່ມສູງຂຶ້ນ. ສະເລ່ຍໃນປີ 2018 ເປັນຕົ້ນມາສໍາລັບອັດຕາເງິນເຟີ້ໃນກຸ່ມປະເທດຄູ່ຄ້າ ແລະ ກຸ່ມປະເທດອາຊຽນເຫັນວ່າມີການເໜັງຕິງເພີ່ມຂຶ້ນເຊັ່ນດຽວກັນປະກອບມີ: ຍີ່ປຸ່ນ ເພີ່ມຂຶ້ນ 0,7 ຈຸດສ່ວນຮ້ອຍ ຈາກ 0,5% ມາເປັນ 1,2%, ໄທ ເພີ່ມຂຶ້ນ 0,3 ຈຸດສ່ວນຮ້ອຍ ຈາກ 0,7% ມາເປັນ 0,9% ແລະ ສສ ຫວຽດນາມ ເພີ່ມຂຶ້ນ 0,3 ຈຸດສ່ວນຮ້ອຍ ຈາກ 3,5% ມາເປັນ 3,8% ໃນປີ 2018. ສໍາລັບປະເທດອື່ນໆໃນພາກພື້ນອາຊຽນ ອັດຕາເງິນເຟີ້ທີ່ມີລັກສະນະເພີ່ມຂຶ້ນຄ້າຍຄືກັນເຊິ່ງໄດ້ຮັບແຮງກົດດັນຈາກການເພີ່ມຂຶ້ນຂອງລາຄານໍ້າມັນໃນຕະຫລາດໂລກ.

**ຕາຕະລາງ 1 : ອັດຕາເງິນເຟີ້ບາງປະເທດເສດຖະກິດຂະໜາດໃຫຍ່.**

ອັດຕາເງິນເຟີ້ (%) ປີຕໍ່ປີ	2012	2013	2014	2015	2016	2017	2018
ສປ ຈີນ	2.6	2.6	2.0	1.4	2.0	1.6	2.2
ຝຣັ່ງ	2.2	1.0	0.6	0.1	0.3	1.2	1.9
ເຢຍລະມັນ	2.1	1.6	0.8	0.1	0.4	1.7	1.8
ອິນເດຍ	10.0	9.4	5.8	4.9	4.5	3.6	4.7
ອິຕາລີ	3.3	1.2	0.2	0.1	-0.1	1.3	1.3
ຍີ່ປຸ່ນ	-0.1	0.3	2.8	0.8	-0.1	0.5	1.2
ສ ເກົາຫລີ	2.2	1.3	1.3	0.7	1.0	1.9	1.5
ມາເລເຊຍ	1.7	2.1	3.1	2.1	2.1	3.8	1.0
ເອັດສະປາຍ	2.4	1.4	-0.1	-0.5	-0.2	2.0	1.8
ໄທ	3.0	2.2	1.9	-0.9	0.2	0.7	0.9
ສະຫະລັດ ອາເມລິກາ	2.1	1.5	1.6	0.1	1.3	2.1	2.4
ສ ຫວຽດນາມ	9.1	6.6	4.1	0.6	2.7	3.5	3.8
ກຸ່ມປະເທດທີ່ໃຊ້ສະກຸນເງິນເອີໂຣ	2.2	0.8	-0.2	0.2	1.1	1.4	1.9

ແຫລ່ງຂໍ້ມູນ: ທະນາຄານໂລກ (WB)

• **ລາຄາສະບຽງອາຫານ:** ສະພາບລາຄາສະໂດຍເລ່ຍຂອງໜວດສະບຽງອາຫານໃນປີ 2018 ທຽບໃສ່ປີ 2017 ໂດຍລວມແມ່ນເພີ່ມຂຶ້ນ ໂດຍສະເພາະສິນຄ້າປະເພດເຂົ້າ, ຊີ້ນປາ ແລະ ນໍ້າຕານ EU, ໂດຍລາຄາເຂົ້າມີການເໜັງຕິງຫລາຍ ເຊັ່ນ: ເຂົ້າໄທ 5 (ມີເມັດຫັກ 5%) ເພີ່ມຂຶ້ນ 5,45% ຈາກ 398.92 ໂດລາ/ໂຕນ ມາເປັນ 420.62 ໂດລາ/ໂຕນ, ເຂົ້າໄທ 25 (ມີເມັດຫັກ 25%) ເພີ່ມຂຶ້ນ 6,09% ຈາກ 384,67 ໂດລາ/ໂຕນ ມາເປັນ 408,08 ໂດລາ/ໂຕນ, ເຂົ້າໄທ A1 (ເກຣດ A) ເພີ່ມຂຶ້ນ 5,57% ຈາກ 379,90 ໂດລາ/ໂຕນ ມາເປັນ 401,07 ໂດລາ/ໂຕນ, ສໍາລັບຊີ້ນປາ ກໍ່ເພີ່ມຂຶ້ນ 11,57% ຈາກ 1.366,97 ໂດລາ/ໂຕນ ມາເປັນ 1.525,10 ໂດລາ/ໂຕນ ແລະ ນໍ້າຕານ EU ເພີ່ມຂຶ້ນ 4,64% ຈາກ 0.37 ໂດລາ/ກິໂລ ມາເປັນ 0.39 ໂດລາ/ກິໂລ. ສ່ວນລາຄາສະບຽງອາຫານບາງປະເພດພັດຫຼຸດລົງໄດ້ແກ່: ສິນຄ້າປະເພດ ຊີ້ນງົວ ຫຼຸດລົງ 4,38% ຈາກ 4,39 ໂດລາ/ກິໂລ ມາເປັນ 4,20 ໂດລາ/ກິໂລ, ນໍ້າຕານ US ຫຼຸດລົງ 9.14% ຈາກ 0,62 ໂດລາ/ກິໂລ ມາເປັນ 0,56 ໂດລາ/ກິໂລ, ນໍ້າຕານ EU ແລະ ນໍ້າຕານໂລກ ຫຼຸດລົງ 21,95% ຈາກ 0,35 ໂດລາ/ກິໂລ ມາເປັນ 0,28 ໂດລາ/ກິໂລ

**ຕາຕາລາງ 2: ລາຄາສະບຽງອາຫານ<sup>4</sup>.**

ລາຍການ	ຫົວໜ່ວຍ	ລາຄາເປັນເງິນໂດລາສະຫະລັດ	
		2017	2019
ເຂົ້າໄທ 5 (ມີເມັດຫັກ 5%)	ໂດລາ/ໂຕນ	398,92	420,67
ເຂົ້າໄທ 25 (ມີເມັດຫັກ 25%)	ໂດລາ/ໂຕນ	384,67	408,08
ເຂົ້າໄທ A1 (ເຫຼດເອ)	ໂດລາ/ໂຕນ	379,90	401,07
ຊີ້ນງົວ	ໂດລາ/ກິໂລ	4,39	4,20
ຊີ້ນປາ	ໂດລາ/ໂຕນ	1.366,97	1.525,10
ນ້ຳຕານ world	ໂດລາ/ກິໂລ	0,35	0,28
ນ້ຳຕານ EU	ໂດລາ/ກິໂລ	0,37	0,39
ນ້ຳຕານ US	ໂດລາ/ກິໂລ	0,62	0,56

ແຫຼ່ງຂໍ້ມູນ: ທະນາຄານໂລກ (WB)

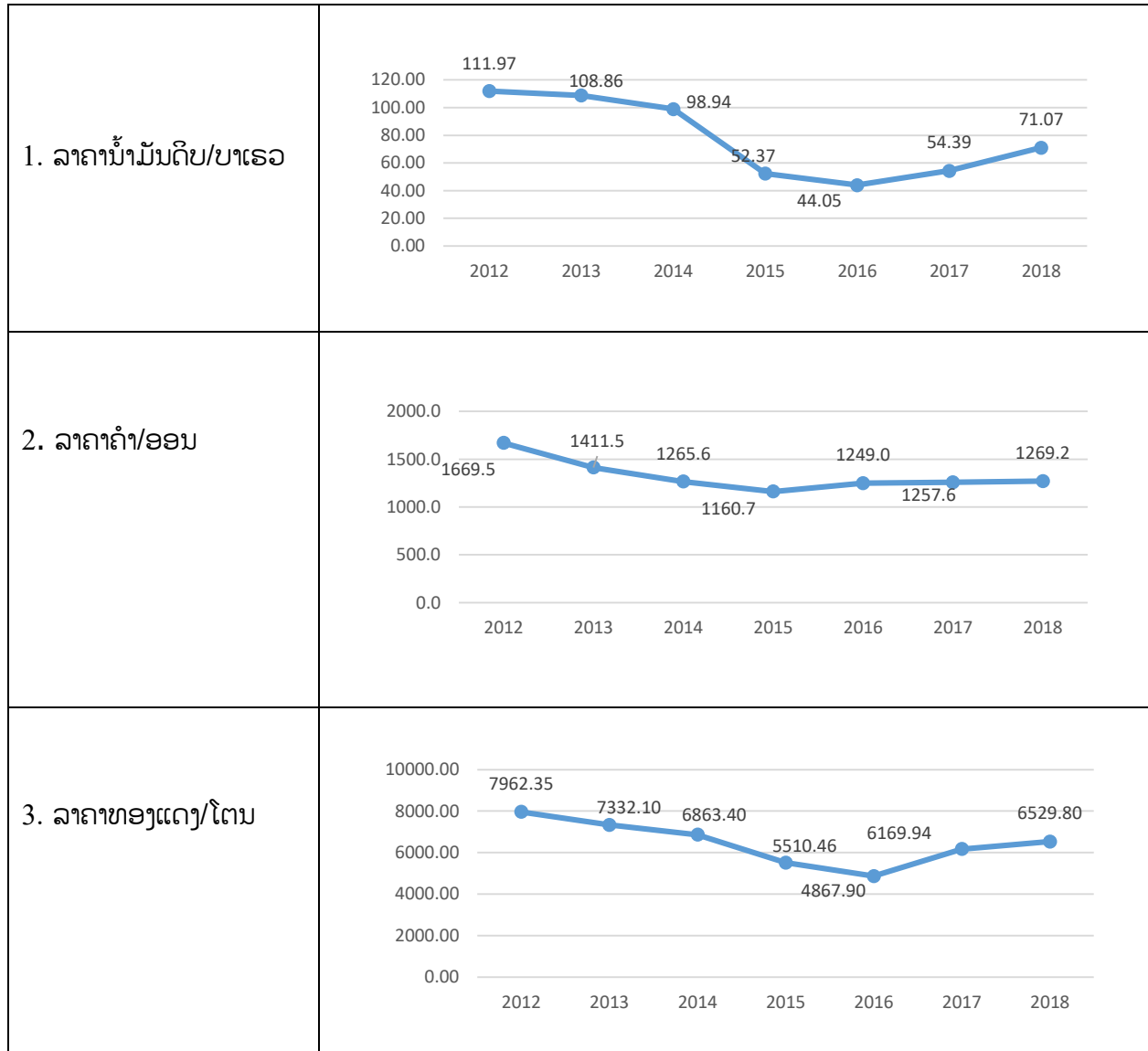
• **ລາຄານ້ຳມັນດິບ:** ແຕ່ເດືອນ ມັງກອນ ປີ 2018 ເປັນຕົ້ນມາລາຄານ້ຳມັນດິບໃນຕະຫຼາດໂລກເລີ່ມປັບໂຕສູງຂຶ້ນຢ່າງຕໍ່ເນື່ອງ ຈົນມາຮອດທ້າຍເດືອນສິງຫາ ແລະເຂົ້າສູ່ຕົ້ນເດືອນພະຈິກ ລາຄານ້ຳມັນດິບໃນຕະຫຼາດໂລກໄດ້ປັບຫຼຸດລົງຢ່າງກະທັນຫັນ ຈາກລະດັບລາຄາ 80,47 ໂດລາ/ບາເຣວ ມາເປັນ 65,17 ໂດລາ/ບາເຣວ ແລະປັບຫຼຸດລົງ ມາຢູ່ລະດັບ 56,46 ໂດລາ/ບາເຣວ ແລະ ລຸດລົງມາເຖິງ 42,5% ໃນເດືອນ ທັນວາ ປີ 2018 ແຕ່ຖ້າສົມທຽບກັບປີ 2017 ລາຄານ້ຳມັນໃນຕະຫຼາດໂລກ ເພີ່ມຂຶ້ນ 30,66% ຈາກລາຄາສະເລ່ຍ 54,39 ໂດລາ/ບາເຣວ ປີ 2017 ມາເປັນ 71,07 ໂດລາ/ບາເຣວ ໃນປີ 2018. ສາເຫດທີ່ພາໃຫ້ລາຄານ້ຳມັນດິບໂລກຫຼຸດລົງໃນຊ່ວງທ້າຍປີ 2018 ເນື່ອງຈາກການຄວາມຕຶງຄຽດຂອງສົງຄາມການຄ້າລະຫວ່າງຈີນ ແລະ ສະຫະລັດອາເມລິກາ ແລະມາດຕະການຂວັມບາດການສົ່ງອອກນ້ຳມັນອີຣ່ານຂອງສະຫະລັດອາເມລິກາ ຈຶ່ງເຮັດໃຫ້ບັນດາກຸ່ມປະເທດຜູ້ຜະລິດນ້ຳມັນທັງທີ່ເປັນສະມາຊິກ ແລະ ບໍ່ແມ່ນສະມາຊິກໃນກຸ່ມໂອເປັກກັງວິນຕໍ່ກັບຄວາມຕ້ອງການນ້ຳມັນໃນຕະຫຼາດ ຈຶ່ງໄດ້ເພີ່ມກຳລັງການຜະລິດນ້ຳມັນອອກມາຫຼາຍເກີນຄວາມຕ້ອງການໃນຕະຫຼາດ ຈຶ່ງສົ່ງຜົນເຮັດໃຫ້ລາຄານ້ຳມັນໃນຕະຫຼາດໂລກປັບໂຕຫຼຸດລົງຢ່າງກະທັນຫັນ.

• **ລາຄາຄຳ:** ລາຄາຄຳໃນຕະຫຼາດໂລກມີການເຫນັງຕຶງແຮງ ໃນແຕ່ລະໄລຍະ ຈົນມາຮອດ ເດືອນ ທັນວາ 2018 ລາຄາໃນລະດັບ 1.250,40 ໂດລາ/ອອນ ຈາກລະດັບ 1.331,30 ໂດລາ/ອອນ ໃນເດືອນ ມັງກອນ ປີ 2018. ຖ້າສົມທຽບມູນຄ່າສະເລ່ຍໃນປີຜ່ານມາເຫັນວ່າ ລາຄາຄຳມີມູນຄ່າເພີ່ມຂຶ້ນເລັກໜ້ອຍ ຈາກລະດັບ 1.257,56 ໂດລາ/ອອນ ມາເປັນ 1.269,23 ໂດລາ/ອອນ ໃນປີ 2018 ຫຼື ເທົ່າກັບ 0,93%. ສາເຫດຕົ້ນຕໍທີ່ເຮັດໃຫ້ລາຄາຄຳຫຼຸດລົງແມ່ນຍ້ອນຈາກການແຂ່ງຄ່າຂອງຄ່າເງິນໂດລາສະຫະລັດ ເຊິ່ງເຮັດໃຫ້ນັກລົງທຶນເທຂາຍຄຳເພື່ອເກງກຳໄລ.

• **ລາຄາທອງແດງ:** ລາຄາທອງແດງໃນຕະຫຼາດໂລກຍັງສືບຕໍ່ຫຼຸດລົງເລື້ອຍໆຈາກລະດັບ 7.065,85 ໂດລາ/ໂຕນ ໃນເດືອນມັງກອນ ປີ 2018 ມາເປັນ 6.075,32 ໂດລາ/ໂຕນ ໃນທ້າຍປີ 2018 ເຫັນວ່າ ຫຼຸດລົງ 14%. ແຕ່ເມື່ອສົມທຽບມູນຄ່າສະເລ່ຍໃນປີ 2017 ກັບ ປີ 2018 ແລ້ວເຫັນວ່າມີມູນຄ່າເພີ່ມຂຶ້ນ ຈາກລະດັບ 6.169,94 ໂດລາ/ໂຕນ ມາເປັນ 6.529,80 ໂດລາ/ໂຕນ ຫຼື ປະມານ 5,83%.

<sup>4</sup> ແຫຼ່ງຂໍ້ມູນ: ທະນາຄານໂລກ (WB)

**ຮູບສະແດງ 2: ລາຄາໃນຕະຫລາດໂລກ<sup>5</sup>.**



ແຫລ່ງຂໍ້ມູນ: ທະນາຄານໂລກ (WB)

<sup>5</sup> ແຫລ່ງຂໍ້ມູນ: ທະນາຄານໂລກ (WB)

# ພາກທີ 2

ສະພາບເສດຖະກິດມະຫາພາກ  
ຂອງ ສປປ ລາວ ປີ 2018

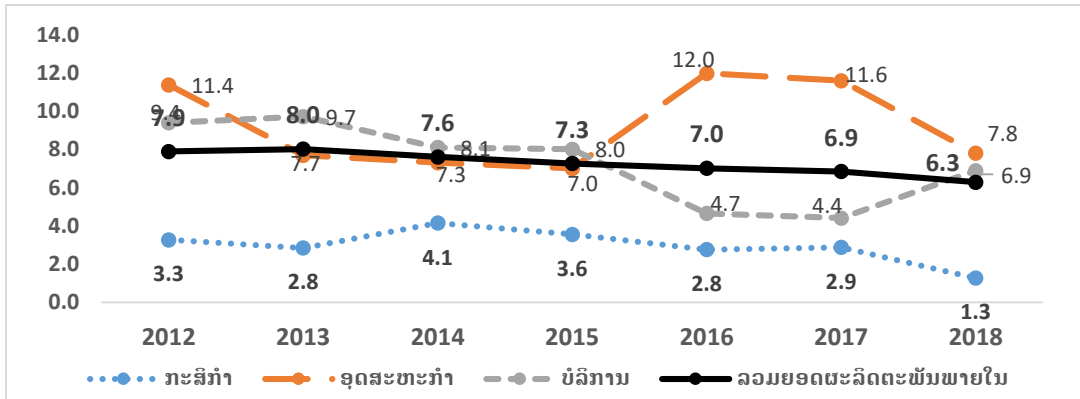
## 1. ການເຕີບໂຕຂອງເສດຖະກິດ.

ເສດຖະກິດຂອງ ສປປ ລາວ ຍັງສືບຕໍ່ຂະຫຍາຍຕົວໃນຈັງຫວະດີ ຢູ່ທີ່ລະດັບ 6,3% ໃນປີ 2018 ເຊິ່ງແມ່ນລະດັບ ທີ່ຊ້າກວ່າປີຜ່ານມາເລັກໜ້ອຍ ຫຼຸດຈາກ 6,9% ໃນປີ 2017 (ສະຫລຸບຂາດໂຕ). ເນື່ອງຈາກວ່າຜົນກະທົບຈາກໄດ້ປະສົບກັບໄພນ້ຳຖ້ວມທີ່ຮຸນແຮງ ບວກກັບເຫດການສັນເຂື່ອນແຕກທີ່ແຂວງອັດຕະປື ເຊິ່ງໄດ້ສົ່ງຜົນກະທົບຕໍ່ເນື້ອທີ່ການຜະລິດຖືກເສຍຫາຍຢ່າງຫລວງຫລາຍໃນຂອບເຂດທົ່ວປະເທດ, ເຖິງແມ່ນວ່າ ລັດຖະບານໄດ້ມີຄວາມພະຍາຍາມຍົກລະດັບປະສິດທິພາບການຜະລິດໃນຂະແໜງກະສິກໍາ ແຕ່ການເພີ່ມຂຶ້ນທາງດ້ານມູນຄ່າການຜະລິດຍັງບໍ່ສູງ ເຊິ່ງສົ່ງຜົນໃຫ້ອັດຕາການຂະຫຍາຍຕົວຂອງຂະແໜງກະສິກໍາຂະຫຍາຍຕົວພຽງ 1,3% ເທົ່ານັ້ນ ໃນປີ 2018 (ຈາກ ປີ 2017 ຂະຫຍາຍຕົວ 2,9%) ແລະ ປະກອບສ່ວນ 0,2 ຈຸດສ່ວນຮ້ອຍຕໍ່ອັດຕາການເຕີບໂຕໂດຍລວມ (ປີ 2017 ປະກອບສ່ວນ 0,5 ຈຸດສ່ວນຮ້ອຍ). ພ້ອມດຽວກັນນັ້ນ, ຂະແໜງອຸດສາຫະກໍາ ກໍຂະຫຍາຍຕົວຊ້າກວ່າປີຜ່ານມາເຊັ່ນດຽວກັນ, ຫລຸດລົງຈາກລະດັບ 11,6% ໃນປີ 2017 ມາເປັນ 7,8% ໃນປີ 2018, ເນື່ອງຈາກວ່າຂະແໜງພະລັງງານໄຟຟ້າທີ່ປະກອບສ່ວນສູງໃນປີທີ່ຜ່ານມາ ມີການຂະຫຍາຍຕົວຊ້າລົງພຽງ 11,6% (ໃນປີ 2017 ເຕີບໂຕ 32,4%) ແລະປະກອບສ່ວນ 1,3 ຈຸດສ່ວນຮ້ອຍ ຕໍ່ການຂະຫຍາຍຕົວລວມ (ປີ 2017 ປະກອບສ່ວນ 2,8 ຈຸດສ່ວນຮ້ອຍ). ນອກຈາກນັ້ນ, ກໍຍັງເຫັນວ່າຂະແໜງບໍ່ແຮ່ມີການຂະຫຍາຍຕົວ ຫຼຸດລົງ -6,5%, ແຕ່ປັດໄຈທີ່ຍັງຊຸກຍູ້ໃຫ້ຂະແໜງອຸດສາຫະກໍາຂະຫຍາຍຕົວຢູ່ນັ້ນ ແມ່ນມາຈາກອຸດສາຫະກໍາປຸງແຕ່ງທີ່ຂະຫຍາຍຕົວເພີ່ມຂຶ້ນ ຈາກ 7,2% ໃນປີ 2017 ມາເປັນ 8,7% ໃນປີ 2018. ພ້ອມກັນນັ້ນ, ພາກການກໍ່ສ້າງຂະຫຍາຍຕົວເຖິງ 22,6% ໃນປີ 2018 ເພີ່ມຂຶ້ນຈາກ 18% ປີ 2017 ເນື່ອງຈາກກິດຈະກໍາການກໍ່ສ້າງຂອງໂຄງການຂະໜາດໃຫຍ່ເປັນຕົ້ນໂຄງການກໍ່ສ້າງທາງລົດໄຟລາວ-ຈີນ ແລະໂຄງການກໍ່ສ້າງເສັ້ນທາງດ່ວນແມ່ນປະຕິບັດຕາມແຜນທີ່ວາງໄວ້. ແຕ່ໂດຍລວມແລ້ວ ພາກຂະແໜງອຸດສາຫະກໍາ ແມ່ນຂະຫຍາຍຕົວຊ້າລົງເມື່ອທຽບໃສ່ປີຜ່ານມາ. ສໍາລັບຂະແໜງການບໍລິການຂະຫຍາຍຕົວເພີ່ມຂຶ້ນ ເລັກໜ້ອຍຈາກ 4,4% ໃນປີ 2017 ມາເປັນ 6,8% ໃນປີ 2018. ໃນນັ້ນ, ພາກສ່ວນທີ່ຊຸກຍູ້ໃຫ້ຂະແໜງບໍລິການມີການເຫນັງຕີງທີ່ດີຂຶ້ນ ມາຈາກການຄ້າຂາຍຍົກ-ຂາຍຍ່ອຍ ເພີ່ມຂຶ້ນ 10,7% ແລະປະກອບສ່ວນຕໍ່ການເຕີບໂຕ ປະມານ 1,4 ຈຸດສ່ວນຮ້ອຍ, ນອກຈາກນັ້ນ, ຂະແໜງທີ່ພັກອາໄສກໍມີທ່າອ່ຽງຂະຫຍາຍຕົວດີຂຶ້ນ ຈາກທີ່ເຄີຍຕິດລົບໃນປີຜ່ານມາ ມາເປັນຂະຫຍາຍຕົວເພີ່ມຂຶ້ນໃນລະດັບ 7,7% ເຊິ່ງສ່ວນໜຶ່ງມີຜົນສະທ້ອນມາຈາກການເປີດປີທ່ອງທ່ຽວລາວ ໃນປີ 2018, ແຕ່ເຖິງແມ່ນວ່າ ຈໍານວນນັກທ່ອງທ່ຽວໂດຍລວມຫມົດປີຈະບໍ່ສາມາດບັນລຸໄດ້ຕາມແຜນທີ່ກໍານົດໄວ້ 5 ລ້ານຄົນກໍຕາມ ແຕ່ຍັງມີການຂະຫຍາຍຕົວໃນຈັງວະທີ່ດີຢູ່ ໂດຍລວມຫມົດປີ ບັນລຸໄດ້ຢູ່ທີ່ປະມານ 4,2 ລ້ານຄົນ. ສໍາລັບການຂະຫຍາຍຕົວດ້ານພາສີອາກອນຜະລິດຕະພັນສຸດທິ ຍັງສືບຕໍ່ຂະຫຍາຍຕົວແຕ່ໃນຈັງຫວະທີ່ຊ້າລົງ ຂະຫຍາຍຕົວພຽງ 6,2% ຈາກ 7% ໃນປີຜ່ານມາ. ໂດຍລວມແລ້ວຖ້າຈະເບິ່ງທາງດ້ານໂຄງປະກອບຂອງການຂະຫຍາຍຕົວເສດຖະກິດແລ້ວ ເຫັນວ່າຍັງສືບຕໍ່ອີງໃສ່ການຂະຫຍາຍຕົວຂອງຂະແໜງການຊັບພະຍາກອນ ແລະບັນດາໂຄງການຂະໜາດໃຫຍ່ຂອງລັດຖະບານ ຄື: ຂະແໜງພະລັງງານ ແລະກໍ່ສ້າງ. ຖ້າບໍ່ລວມຂະແໜງການດັ່ງກ່າວແລ້ວເຫັນວ່າອັດຕາການເຕີບໂຕທີ່ມາຈາກພື້ນຖານການຜະລິດທີ່ບໍ່ແມ່ນຊັບພະຍາກອນ ແມ່ນຂະຫຍາຍຕົວປະມານ 4% ເທົ່ານັ້ນ.

ສະນັ້ນ, ຈຶ່ງເວົ້າໄດ້ວ່າການເຕີບໂຕທີ່ອີງໃສ່ພື້ນຖານການຜະລິດທີ່ບໍ່ເຂັ້ມແຂງແລ້ວ ຈະເຮັດໃຫ້ເສດຖະກິດປະເຊີນກັບຄວາມສ່ຽງສູງຈາກຜົນກະທົບພາຍນອກ, ສະຖຽນລະພາບຂອງເສດຖະກິດກໍ່ອາດຈະບໍ່ມີຄວາມຫມັ້ນຄົງ ເຊິ່ງເປັນສິ່ງທ້າທາຍໃນການດຶງດູດການລົງທຶນ ແລະ ການພັດທະນາເສດຖະກິດ-ສັງຄົມຂອງປະເທດ, ນອກຈາກນັ້ນກໍຍັງເຫັນວ່າການຂະຫຍາຍຕົວຂອງເສດຖະກິດພວກເຮົາຍັງອາໄສແຕ່ທຶນຕ່າງປະເທດ ແລະ ທຶນໄລຍະສັ້ນ, ການສ້າງວຽກເຮັດງານທຳຍັງບໍ່ຫລາຍ, ເນື່ອງຈາກການຂະຫຍາຍຕົວແມ່ນອາໄສຂະແໜງການທີ່ເຂັ້ມທຶນເປັນສ່ວນໃຫຍ່. ສໍາລັບ ຂະແໜງການຜະລິດກະສິກໍາຍັງທີ່ມີອັດຕາສ່ວນແຮງງານທີ່ສູງນັ້ນ ຊ້າພັດບໍ່ສ້າງມູນຄ່າເພີ່ມໃຫ້ພາກ

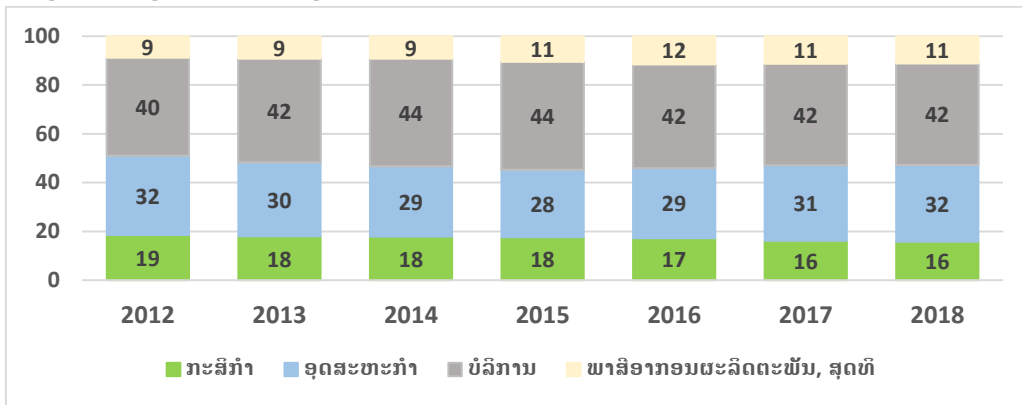
ເສດຖະກິດເທົ່າທີ່ຄວນຈຶ່ງເຮັດໃຫ້ການຂະຫຍາຍຕົວກະຈຸກໂຕແຕ່ໃນບາງຂົງເຂດ, ສິ່ງຜົນໃຫ້ເກີດຊ່ອງວ່າງຂອງ ການກະຈາຍລາຍໄດ້ທີ່ແຕກຕ່າງກັນຫລາຍຂຶ້ນ.

**ຮູບສະແດງ 3: ອັດຕາການເຕີບໂຕຂອງ GDP (%)**



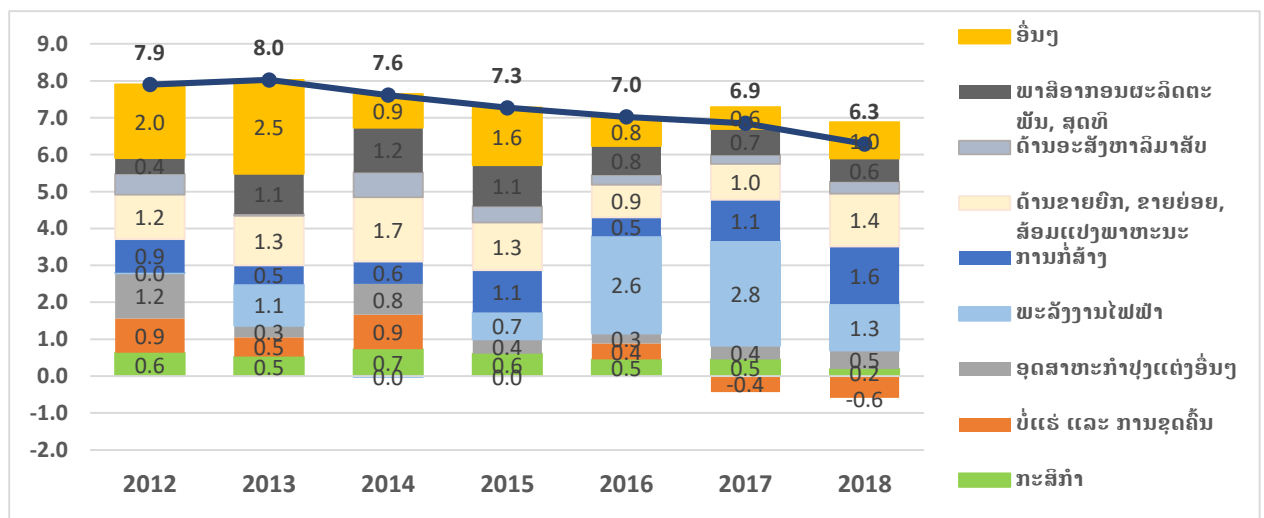
ແຫລ່ງຂໍ້ມູນ: ສູນສະຖິຕິແຫ່ງຊາດ, ກະຊວງແຜນການ ແລະການລົງທຶນ

**ຮູບສະແດງ 4 : ໂຄງປະກອບຂອງລວມຍອດຜະລິດຕະພັນພາຍໃນ GDP.**



ແຫລ່ງຂໍ້ມູນ: ສູນສະຖິຕິແຫ່ງຊາດ, ກະຊວງແຜນການ ແລະການລົງທຶນ

**ຮູບສະແດງ 5 : ການປະກອບສ່ວນຕໍ່ການເຕີບໂຕລວມ (ຈຸດສ່ວນຮ້ອຍ).<sup>6</sup>**



ແຫລ່ງຂໍ້ມູນ: ສູນສະຖິຕິແຫ່ງຊາດ, ກະຊວງແຜນການ ແລະການລົງທຶນ

<sup>6</sup> ແຫລ່ງຂໍ້ມູນ: ກົມສະຖິຕິເສດຖະກິດ, ສູນສະຖິຕິແຫ່ງຊາດ, ກະຊວງແຜນການ ແລະ ການລົງທຶນ

ລາຍລະອຽດໃນແຕ່ລະຂະແໜງການໃນໂຄງປະກອບ GDP ມີດັ່ງນີ້:

- **ການຜະລິດໃນຂະແໜງກະສິກໍາ ແລະ ປ່າໄມ້:** ສະພາບການຜະລິດກະສິກໍາໃນປີ 2018: ສາມາດຜະລິດເຂົ້າໄດ້ທັງຫມົດປະມານ 3,58<sup>7</sup> ລ້ານໂຕນ ຫລຸດລົງ 16,5% ເມື່ອທຽບໃສ່ປີ 2017 (ຜົນຜະລິດເຂົ້າທັງຫມົດປີ 2017 ບັນລຸ 4,29 ລ້ານໂຕນ) ແລະ ເມື່ອທຽບກັບແຜນທີ່ວາງໄວ້ ສາມາດປະຕິບັດໄດ້ພຽງ 84,7% ເຊິ່ງ ໃນນັ້ນ: ຜົນຜະລິດເຂົ້ານາແຊງ ຜະລິດໄດ້ 403.100 ໂຕນ, ນາປີ 3,02 ລ້ານໂຕນ ເນື່ອງຈາກ ເນື້ອທີ່ເຂົ້ານາປີ ເສຍຫາຍ 90.670 ເຮັກຕາ ແລະ ເຂົ້າໄຮ່ 158.945 ໂຕນ; ສໍາລັບການປູກພືດຕ່າງໆໃນທົ່ວປະເທດເຫັນວ່າບໍ່ສາມາດບັນລຸໄດ້ຕາມແຜນທີ່ວາງໄວ້ສະແດງອອກຄື: ພືດລະດູແລ້ງກວມພຽງແຕ່ 69,8% ຂອງເນື້ອທີ່ການຜະລິດທີ່ວາງໄວ້ ແລະພືດລະດູຝົນກວມພຽງແຕ່ 60% ຂອງເນື້ອທີ່ການຜະລິດທີ່ວາງໄວ້. ສາເຫດທີ່ເຮັດໃຫ້ການຜະລິດເຂົ້າປະຕິບັດບໍ່ໄດ້ຕາມແຜນນີ້ ແມ່ນຍ້ອນສະພາບໄພພິບັດທີ່ເກີດຂຶ້ນຢ່າງຫນັກໃນປີນີ້ ຈາກສະພາບນໍ້າຖ້ວມທີ່ກວມທັງຫມົດ 15 ແຂວງ ແລະ ຄວາມເສຍຫາຍຈາກສັນເຂື່ອນແຕກທີ່ອັດຕະປື, ສັດຕູພືດທໍາລາຍ ແລະ ດິນເຊາະເຈື່ອນໃນບາງເຂດ. ແຕ່ຂະແໜງປະມົງພັດມີການຂະຫຍາຍຕົວທີ່ດີຂຶ້ນ ທຽບໃສ່ປີຜ່ານມາ ຊຶ່ງຂະຫຍາຍຕົວໃນລະດັບ 4,7%.

- **ການຜະລິດໃນຂະແໜງອຸດສາຫະກໍາ:** ສະພາບການຜະລິດຂອງຂະແໜງອຸດສາຫະກໍາໃນປີ 2018 : ສາມາດຜະລິດພະລັງງານໄຟຟ້າໄດ້ທັງຫມົດ 31.710,3 GWh<sup>8</sup> ເພີ່ມຂຶ້ນ 9,5% ເມື່ອທຽບກັບປີ 2017 ແລະ ສາມາດສ້າງມູນຄ່າເພີ່ມໃນລາຄາປະຈຸບັນໄດ້ 16.530 ຕື້ກີບ ໃນປີ 2018 ເຊິ່ງມາຈາກ ການຜະລິດໄຟຟ້າທີ່ສາມາດຜະລິດໄດ້ເກີນແຜນ ຈາກເຂື່ອນນໍ້າເທີນ 2, ເຂື່ອນນໍ້າງື່ມ 1, ພະລັງງານຄວາມຮ້ອນຫຼືສາລິກໄນ ແລະ ໃນປີ 2018 ເອງກໍ່ໄດ້ມີການເປີດເຂື່ອນໃຫມ່ຈໍານວນ 6 ເຂື່ອນ ເຊັ່ນ: ເຂື່ອນນໍ້າຫີນບູນ, ເຂື່ອນນໍ້າກິງ 2, ເຂື່ອນນໍ້າທາ 1, ເຂື່ອນ ຫ້ວຍຈຽດ ແລະ ພະລັງງານແສງຕາເວັນປາກງື່ມ<sup>9</sup> . ສໍາລັບການຜະລິດບໍ່ແຮ່ໃນປີນີ້ ແຮ່ທອງເຂັ້ມຊັ້ນຜະລິດໄດ້ 303.636 ໂຕນ ເພີ່ມຂຶ້ນ 23,6% , ແຮ່ຄໍາຜະລິດໄດ້ 24 ໂຕນ ຫລຸດລົງ 15,4% ແລະ ທອງແດງ 64.811 ໂຕນ ເພີ່ມຂຶ້ນ 9% ເມື່ອທຽບໃສ່ປີ 2017 ແຕ່ຖ້າເບິ່ງຜົນຜະລິດໃນປີ 2018 ເຫັນວ່າລຸດລົງກວ່າແຜນທີ່ວາງໄວ້ ສ່ວນຫນຶ່ງມາຈາກ ການຜະລິດທອງແດງຂອງບໍລິສັດເຊໂປນມາຍນິງບໍ່ໄດ້ຜະລິດໃນງວດ 4 ຂອງປີນີ້. ສໍາລັບຜົນຜະລິດຂະແໜງອຸດສາຫະກໍາປຸງແຕ່ງຄາດວ່າຈະບັນລຸ 2.207 ຕື້ກີບ. ໃນນັ້ນ, ມູນຄ່າການສົ່ງອອກໃນເຂດເສດຖະກິດພິເສດບັນລຸໄດ້ 510,5 ລ້ານໂດລາສະຫະລັດ ເພີ່ມຂຶ້ນ 5,6% ເມື່ອທຽບກັບປີຜ່ານມາ. ເຂດເສດຖະກິດພິເສດທີ່ມີການສົ່ງອອກຫລາຍກວ່າໝູ່ແມ່ນເຂດສະຫວັນເຊໂນ ເປັນມູນຄ່າ 442,7 ລ້ານໂດລາ, ເຂດນິຄົມອຸດສາຫະກໍາການຄ້າວຽງຈັນ-ໂນນທອງ ເປັນມູນຄ່າ 40,8 ລ້ານໂດລາ, ເຂດກວມລວມໄຊເສດຖາ ເປັນມູນຄ່າ 21,07 ລ້ານໂດລາ ແລະ ເຂດເສດຖະກິດພິເສດ ຈໍາປາສັກ ເປັນມູນຄ່າ 5,9 ລ້ານໂດລາ. ນອກນັ້ນ ພາກການກໍ່ສ້າງຍັງເປັນຕົວຂັບເຄື່ອນການຂະຫຍາຍຕົວຂອງພາກອຸດສາຫະກໍາໂດຍລວມເປັນຕົ້ນ ມາຈາກການກໍ່ສ້າງທາງລົດໄຟທີ່ປະຕິບັດໄປຕາມແຜນທີ່ກໍານົດໄວ້, ເຖິງວ່າອັດຕາການຂະຫຍາຍຕົວຈະດີຂຶ້ນໃນທຸກກິດຈະກຳແຕ່ຍັງຕໍ່າກວ່າປີຜ່ານມາ.

- **ຂະແໜງບໍລິການ ແລະ ການທ່ອງທ່ຽວ:** ໃນພາກການບໍລິການເຫັນໄດ້ວ່າ ໃນປີ 2018 ໂດຍລວມລະດັບການຂະຫຍາຍຕົວແມ່ນດີຂຶ້ນກວ່າປີຜ່ານມາ ຂະຫຍາຍຕົວ 6,9% (ປີຜ່ານມາ ລະດັບ 4,4%) ເຊິ່ງການຄ້າຂາຍຍົກ-ຂາຍຢ່ອຍ ຂະຫຍາຍຕົວ 10,7% (ປະກອບສ່ວນຕໍ່ອັດຕາການຂະຫຍາຍຕົວລວມ 1,4%) ເພີ່ມຂຶ້ນຈາກປີທີ່ຜ່ານມາທີ່ຢູ່ໃນລະດັບ 7,2% ແລະດ້ານອະສັງຫາລິມາຊັບ ເພີ່ມຂຶ້ນ 4,8% ຈາກ 3,5% ໃນປີຜ່ານມາ. ພ້ອມດຽວກັນນັ້ນ, ການເພີ່ມຂຶ້ນຂອງການບໍລິການທາງດ້ານທີ່ພັກອາໄສ ແມ່ນຂະຫຍາຍຕົວດີຂຶ້ນ ເຖິງແມ່ນວ່າຈໍາ

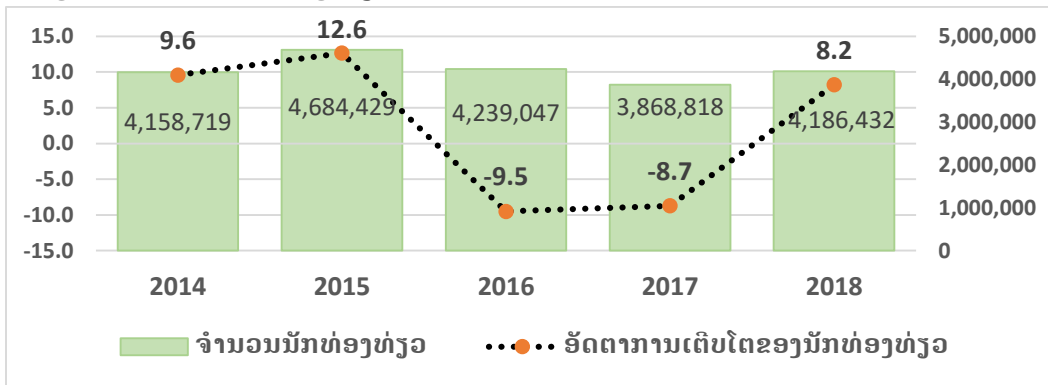
<sup>7</sup> ແຫລ່ງຂໍ້ມູນ: ບົດລາຍງານປະຈໍາອາທິດຂອງກະຊວງກະສິກໍາ ແລະປ່າໄມ້.

<sup>8</sup> ແຫລ່ງຂໍ້ມູນ: ບົດລາຍງານປະຈໍາເດືອນຂອງກະຊວງພະລັງງານ ແລະບໍ່ແຮ່.

<sup>9</sup> ແຫລ່ງຂໍ້ມູນ: ຈາກບົດລາຍງານຜົນການປະເມີນຄືນການຄາດຄະເນລວມຍອດຜະລິດຕະພັນພາຍໃນ (GDP) ຂອງ ສປປລາວປີ 2018 ແລະ ຄາດຄະເນເບື້ອງຕົ້ນປີ 2019, ເລກທີ 83/ສຖຕ.2.1, ລົງວັນທີ 2 ພຶດສະພາ 2019

ນວນນັກທ່ອງທ່ຽວຈະປະຕິບັດບໍ່ໄດ້ຕາມແຜນກໍ່ຕາມ ຄາດຄະເນຈະໄດ້ປະມານ 4,2<sup>10</sup> ລ້ານເທື່ອຄົນ ເຊິ່ງເຫັນວ່າປະຕິບັດໄດ້ພຽງ 83,7% ຂອງແຜນການ ແຕ່ເພີ່ມຂຶ້ນ 7,7% ເມື່ອທຽບກັບປີ 2017. ໂດຍນັກທ່ອງທ່ຽວແມ່ນມາຈາກຂົງເຂດອາຊຽນເປັນສ່ວນໃຫຍ່ ເປັນຕົ້ນນັກທ່ອງທ່ຽວໄທ, ສສ ຫວຽດນາມ, ກຳປູເຈຍ ແລະນັກທ່ອງທ່ຽວຈາກອາຊີ-ປາຊີຟິກແມ່ນຈາກ ສປ ຈີນ ແລະ ເກົາຫລີໃຕ້. ສຳລັບນັກທ່ອງທ່ຽວຈາກທະວີບເອີລົບ ເພີ່ມຂຶ້ນ 2,9% ເມື່ອທຽບກັບປີຜ່ານມາ. ຂະແໜງການທ່ອງທ່ຽວຖືເປັນຂະແໜງການໜຶ່ງທີ່ເປັນທ່າແຮງໃຫ້ແກ່ການຂະຫຍາຍຕົວຂອງເສດຖະກິດ ແຕ່ຖ້າໃສ່ທ່າແຮງທີ່ມີແລ້ວເຫັນວ່າຍັງບໍ່ສ້າງມູນຄ່າເພີ່ມໃຫ້ຂະແໜງການນີ້ໄດ້ຢ່າງເຕັມສ່ວນ, ຍັງມີຄວາມຈຳກັດຫລາຍດ້ານທັງດ້ານໂຄງລ່າງພື້ນຖານ, ເສັ້ນທາງ, ບຸກຄະລາກອນ ແລະການສ້າງຄວາມຫລາກຫລາຍທາງດ້ານຜະລິດຕະພັນການທ່ອງທ່ຽວ ແລະ ອື່ນໆ.

**ຮູບສະແດງ 6: ຈຳນວນນັກທ່ອງທ່ຽວ.**



ແຫລ່ງຂໍ້ມູນ: ກົມພັດທະນາການທ່ອງທ່ຽວ, ກະຊວງຖະແຫລງຂ່າວ, ວັດທະນະທຳ ແລະທ່ອງທ່ຽວ.

**2. ສະເຖຍລະພາບເສດຖະກິດມະຫາພາກ.**

ສະເຖຍລະພາບເສດຖະກິດມະຫາພາກຂອງ ສປປ ລາວ ໃນປີ 2018 ຍັງສືບຕໍ່ປະເຊີນກັບຫລາຍສິ່ງທ້າທ້າຍ, ເຖິງແມ່ນວ່າອັດຕາການເຕີບໂຕເສດຖະກິດ ຈະຍັງສືບຕໍ່ຂະຫຍາຍຕົວໃນລະດັບທີ່ສູງຖ້າທຽບກັບຫລາຍປະເທດໃນຂົງເຂດພາກພື້ນອາຊີຕາເວັນອອກສຽງໃຕ້ ສິ່ງທີ່ເຫັນໄດ້ຢ່າງຊັດເຈນແມ່ນເສດຖະກິດມະຫາພາກຍັງສືບຕໍ່ຂາດສະພາບຄ່ອງເປັນຕົ້ນ ທາງດ້ານການເງິນ ເຊິ່ງເປັນຜົນມາຈາກສະພາບການຂາດດຸນງົບປະມານ ແລະ ໜີ້ສິນພາກລັດຍັງສູງ, ສະພາບການຂາດດຸນຊຳລະເງິນຕາຕ່າງປະເທດ, ລະດັບຄັງສຳຮອງເງິນຕາຕ່າງປະເທດຢູ່ໃນລະດັບຕໍ່າ, ຄ່າເງິນກີບຍັງສືບຕໍ່ອ່ອນຄ່າທຽບກັບສະກຸນເງິນຕາຕ່າງປະເທດ ແລະ ອື່ນໆ ລາຍລະອຽດໃນແຕ່ລະດ້ານມີດັ່ງນີ້:

**2.1 ດຸນງົບປະມານລາຍຮັບ-ລາຍຈ່າຍ.**

**• ລາຍຮັບພາກລັດ:**

ໃນປີ 2018, ລາຍຮັບງົບປະມານທັງໝົດສາມາດເກັບໄດ້ 23.943,78<sup>11</sup> ຕື້ກີບ (ລວມເງິນຊ່ວຍເຫຼືອລ້າ) ເທົ່າກັບ 96,5% ຂອງແຜນການປີ ຖ້າທຽບກັບປີຜ່ານມາແມ່ນ ເພີ່ມຂຶ້ນ 5,87%, ສະເພາະລາຍຮັບພາຍໃນສາມາດຈັດເກັບໄດ້ 21.795,66 ຕື້ກີບ ເທົ່າກັບ 98,5% ຂອງແຜນການປີ ຖ້າທຽບກັບປີຜ່ານມາເພີ່ມຂຶ້ນ 6,75%. ໃນນັ້ນ, ລາຍຮັບຈາກພາສີ-ອາກອນ ສາມາດເກັບໄດ້ 17.032,23 ຕື້ກີບ ເທົ່າກັບ 95,5% ຂອງແຜນການປີ ຖ້າທຽບກັບປີຜ່ານມາເພີ່ມຂຶ້ນ 0,66% ເຊິ່ງມີຜົນມາຈາກລາຍຮັບສືບຕໍ່ຂະຫຍາຍຕົວເພີ່ມຂຶ້ນເປັນຕົ້ນ: ລາຍຮັບຈາກອາກອນມູນລະຄ່າເພີ່ມ ສາມາດເກັບໄດ້ 5.201,47 ຕື້ກີບ ເພີ່ມຂຶ້ນ 1,01%, ລາຍຮັບຈາກອາກອນຊົມໃຊ້ ສາມາດເກັບໄດ້ 4.742,81 ຕື້ກີບ ເພີ່ມຂຶ້ນ 25,18%, ລາຍຮັບຈາກອາກອນກຳໄລ ສາມາດເກັບໄດ້ 2.073,33 ຕື້ກີບ ເພີ່ມຂຶ້ນ 15,97%, ລາຍຮັບຈາກອາກອນທີ່ດິນ ສາມາດເກັບໄດ້ 1.619,01 ຕື້ກີບ ເພີ່ມຂຶ້ນ 69,46%, ເຖິງຢ່າງໃດກໍ່

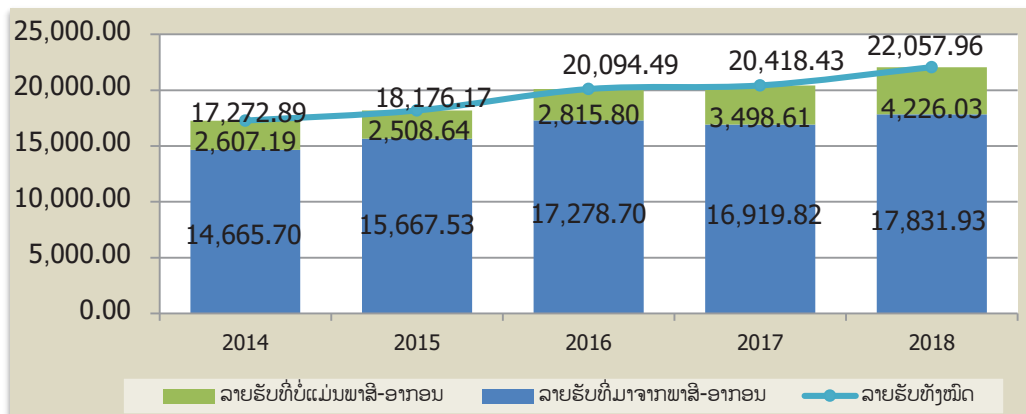
<sup>10</sup> ແຫລ່ງຂໍ້ມູນ: ກົມພັດທະນາການທ່ອງທ່ຽວ, ກະຊວງຖະແຫລງຂ່າວ, ວັດທະນະທຳ ແລະທ່ອງທ່ຽວ.

<sup>11</sup> ແຫລ່ງຂໍ້ມູນ: ກົມນະໂຍບາຍການເງິນ ແລະ ນິຕິກຳ, ກະຊວງການເງິນ.



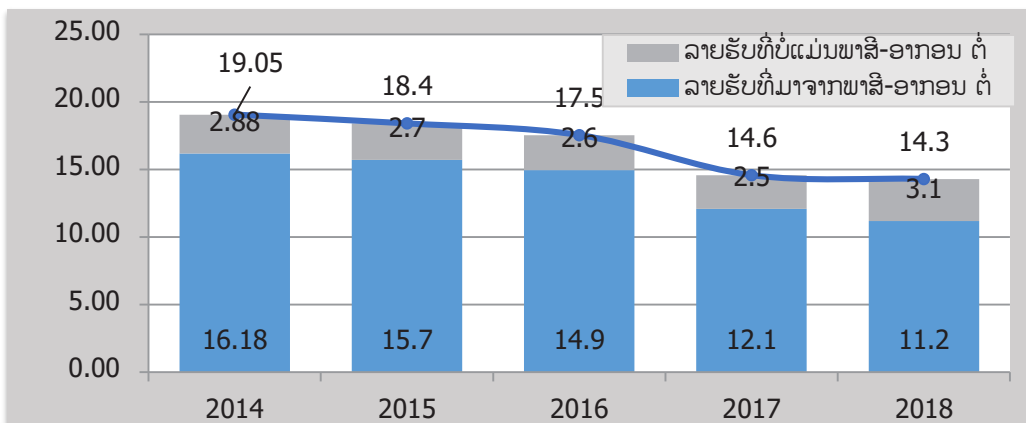
ຕາມ ລາຍຮັບຈາກອາກອນຂາເຂົ້າ ສາມາດເກັບໄດ້ 1.059,22 ຕື້ກີບ ຫລຸດລົງ 30,76% ຖ້າທຽບໃສ່ປີຜ່ານມາ. ສໍາລັບລາຍຮັບທີ່ບໍ່ແມ່ນພາສີ-ອາກອນ ສາມາດເກັບໄດ້ 4.763,42 ຕື້ກີບ ສາມາດຈັດເກັບເກີນແຜນ 12,72% ຂອງແຜນການປີ ຖ້າທຽບກັບປີຜ່ານມາເພີ່ມຂຶ້ນ 36,15% ເຊິ່ງໃນນັ້ນ ລາຍຮັບຈາກເງິນປັນຜົນ ໄດ້ຮັບ 1.249,30 ຕື້ກີບ ເພີ່ມຂຶ້ນ 44,98%; ລາຍຮັບຈາກອັດຕາດອກເບ້ຍເງິນປ່ອຍກູ້ ໄດ້ຮັບ 830,82 ຕື້ກີບ ເພີ່ມຂຶ້ນ 27,65%, ລາຍຮັບຈາກຄ່າບິນຜ່ານ ເກັບໄດ້ 826,17 ຕື້ກີບ ເພີ່ມຂຶ້ນ 25,76%, ລາຍຮັບຈາກຄ່າບໍລິຫານວິຊາການ ເກັບໄດ້ 805,75 ຕື້ກີບ ຫລຸດລົງ 18,26% ແລະ ລາຍຮັບຈາກກອງທຶນປ່າສະຫງວນ ສາມາດເກັບໄດ້ 676,41 ຕື້ກີບ ເພີ່ມຂຶ້ນ 157 ເທົ່າ ຖ້າທຽບກັບປີຜ່ານມາ. ເຖິງແມ່ນວ່າ ມູນຄ່າລາຍຮັບງົບປະມານມີທ່າອ່ຽງທີ່ເພີ່ມຂຶ້ນກໍຕາມ, ແຕ່ຖ້າເບິ່ງທ່າອ່ຽງລາຍຮັບງົບປະມານທຽບໃສ່ GDP ເຫັນໄດ້ແຈ້ງວ່າມີທ່າອ່ຽງທີ່ຫລຸດລົງ, ໂດຍສະເພາະໃນປີ 2018 ລາຍຮັບງົບປະມານຕໍ່ GDP ໃນປີ 2018 ບັນລຸໄດ້ພຽງ 14,3% ເຊິ່ງຢູ່ໃນລະດັບຫລຸດລົງເລັກໜ້ອຍຈາກປີ 2017. ສິ່ງດັ່ງກ່າວນີ້ ໄດ້ສະແດງໃຫ້ເຫັນເຖິງຄວາມອາດສາມາດໃນການເກັບລາຍຮັບທີ່ຈຳກັດລົງ ແລະ ບໍ່ພຽງພໍຕໍ່ຄວາມຕ້ອງການຂອງກິດຈະກຳເສດຖະກິດທີ່ເພີ່ມຂຶ້ນໃນແຕ່ລະປີ.

**ຮູບສະແດງ 7 : ລາຍຮັບງົບປະມານ (ຫົວໜ່ວຍຕື້ກີບ).**



ແຫລ່ງຂໍ້ມູນ: ກົມນະໂຍບາຍການເງິນ ແລະ ນິຕິກຳ, ກະຊວງການເງິນ

**ຮູບສະແດງ 8 : ລາຍຮັບງົບປະມານ (% ຕໍ່ GDP).**



ແຫລ່ງຂໍ້ມູນ: ກົມນະໂຍບາຍການເງິນ ແລະ ນິຕິກຳ, ກະຊວງການເງິນ

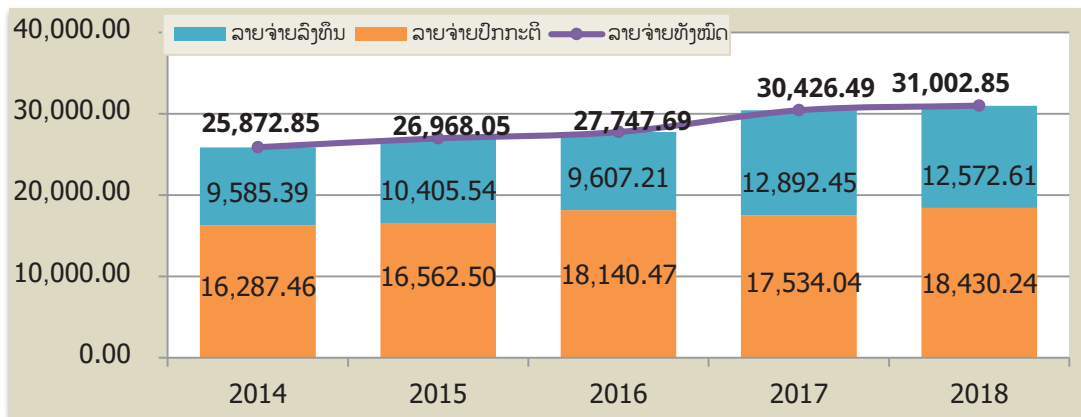
**• ລາຍຈ່າຍພາກລັດ:**

ລາຍຈ່າຍງົບປະມານທັງໝົດ ປະຕິບັດໄດ້ 31.002,84 ຕື້ກີບ ເທົ່າກັບ 94,49% ຂອງແຜນການປີ ຖ້າທຽບກັບປີຜ່ານມາ ເພີ່ມຂຶ້ນພຽງ 1,89% ໃນນັ້ນ: ລາຍຈ່າຍປົກກະຕິ ປະຕິບັດໄດ້ 18.430,24 ຕື້ກີບ ກວມເອົາ 59,45% ຂອງລາຍຈ່າຍທັງໝົດ ເຊິ່ງປະກອບມີ: ລາຍຈ່າຍເງິນເດືອນ, ເງິນອຸດໜູນ ແລະ ບໍລິຫານ ປະຕິບັດໄດ້ 9.922,25 ຕື້ກີບ; ລາຍຈ່າຍຊື້ວັດສະດຸອຸປະກອນບໍລິຫານ ປະຕິບັດໄດ້ 2.806,05 ຕື້ກີບ; ລາຍຈ່າຍເງິນຊ່ວຍໜູນ

ປະຕິບັດໄດ້ 2.720,52 ຕື້ກີບ ແລະ ຈ່າຍດອກເບ້ຍ ປະຕິບັດໄດ້ 2.588,32 ຕື້ກີບ. ສໍາລັບລາຍຈ່າຍພາກ ປົກກະຕິເຫັນວ່າມີທ່າອ່ຽງຂະຫຍາຍຕົວສູງຂຶ້ນ ເຊິ່ງໃນປັດໄຈທີ່ພາໃຫ້ລາຍຮັບປົກກະຕິເພີ່ມຂຶ້ນແມ່ນມາຈາກການ ເພີ່ມຂຶ້ນຂອງລາຍຈ່າຍດອກເບ້ຍ ປະມານ 32,91% ຖ້າທຽບກັບປີຜ່ານມາ ແລະ ກວມອັດຕາສ່ວນໃຫຍ່ແມ່ນລາຍ ຈ່າຍດອກເບ້ຍຕ່າງປະເທດ ກວມປະມານ 81% ຂອງລາຍຈ່າຍດອກເບ້ຍທັງໝົດ. ສໍາລັບລາຍຈ່າຍພາກການ ລົງທຶນ ສາມາດປະຕິບັດໄດ້ທັງໝົດ 12.572,06 ຕື້ກີບ ຫລຸດລົງ 2,48% ທຽບກັບປີຜ່ານມາ ແລະ ກວມເອົາ 40,55% ຂອງລາຍຈ່າຍທັງໝົດ ເຊິ່ງປະກອບມີ: ລາຍຈ່າຍການລົງທຶນພາຍໃນ ປະຕິບັດໄດ້ 4.302,00 ຕື້ກີບ ແລະ ລາຍຈ່າຍການລົງທຶນຕ່າງປະເທດ ປະຕິບັດໄດ້ 8.270,60 ຕື້ກີບ.

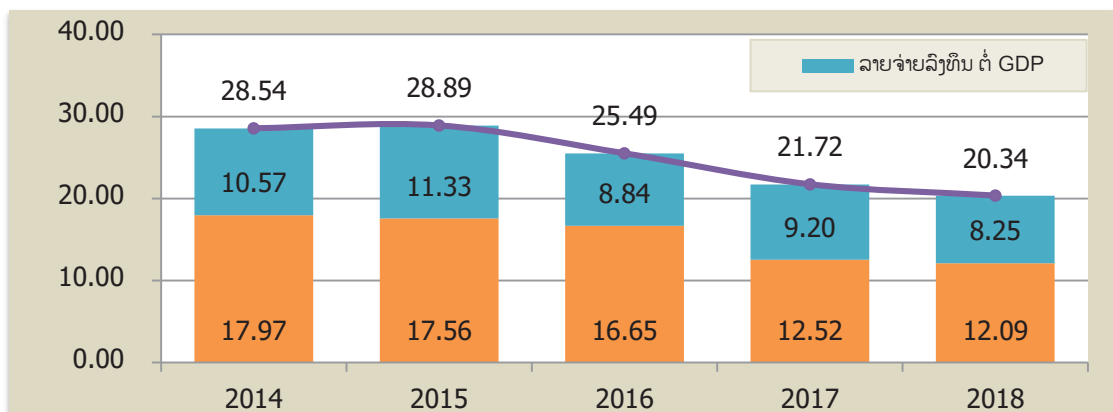
ອີງໃສ່ຕົວເລກທີ່ສະເໜີມາຂ້າງເທິງນັ້ນ, ສາມາດຕີລາຄາໄດ້ວ່າລັດຖະບານມີຄວາມພະຍາຍາມໃນການຈໍາ ກັດລາຍຈ່າຍງົບປະມານໃຫ້ໄປຕາມຄວາມສາມາດໃນການເກັບລາຍຮັບງົບປະມານເພື່ອຄຸ້ມຄອງການຂາດດຸນ ງົບປະມານໃຫ້ຫລຸດລົງ. ຖ້າເບິ່ງລາຍຈ່າຍຕໍ່ GDP ແລ້ວຈະເຫັນວ່າມີທ່າອ່ຽງຫລຸດລົງ ຈາກ 28,5% ໃນສົກປີ 2013-14 ມາເປັນ 20,3% ໃນປີ 2018. ສິ່ງທີ່ສໍາຄັນແລ້ວ, ລັດຖະບານໄດ້ຕັດສິນໃຈຈໍາກັດລາຍຈ່າຍໃນໂຄງການ ລົງທຶນໃຫມ່ ເຊິ່ງອາດສົ່ງຜົນກະທົບຕໍ່ການເຕີບໂຕຂອງເສດຖະກິດໃນປີຕໍ່ໄປ ແລະ ບັນດາໂຄງການພັດທະນາ ຊົນນະບົດ ແລະ ຫລຸດຜ່ອນຄວາມທຸກຍາກ.

**ຮູບສະແດງ 9: ລາຍຈ່າຍງົບປະມານ (ຕື້ກີບ).**



ແຫລ່ງຂໍ້ມູນ: ກົມນະໂຍບາຍການເງິນ ແລະ ນິຕິກຳ, ກະຊວງການເງິນ

**ຮູບສະແດງ 10 : ລາຍຈ່າຍງົບປະມານຕໍ່ກັບ GDP.**



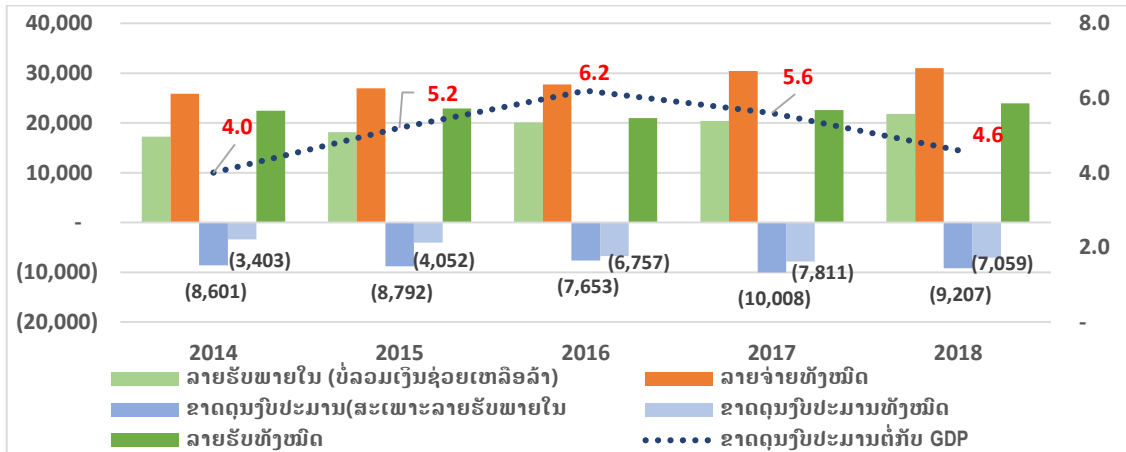
ແຫລ່ງຂໍ້ມູນ: ກົມນະໂຍບາຍການເງິນ ແລະ ນິຕິກຳ, ກະຊວງການເງິນ.

**• ດຸນງົບປະມານ:**

ສະພາບດຸນງົບປະມານ ໃນປີ 2018 ຍັງສືບຕໍ່ຂາດດຸນ ປະມານ 7.059,06 ຕື້ກີບ ຫລືເທົ່າກັບ 4,6% ຂອງ GDP ແຕ່ຖ້າບໍ່ລວມເງິນຊ່ວຍເຫລືອລ້າແມ່ນຂາດດຸນ ປະມານ 8.944,18 ຕື້ກີບ ຫລືເທົ່າກັບ 6,0% ຂອງ

GDP ຖ້າທຽບກັບປີ 2017 ຂາດດຸນງົບປະມານຫລຸດລົງ 9,63%. ເຖິງຢ່າງໃດກໍ່ຕາມ, ຖ້າເບິ່ງສະພາບການຂາດດຸນເຫັນວ່າຍັງຢູ່ໃນລະດັບສູງ ເຊິ່ງໄດ້ເຮັດໃຫ້ລະດັບໜີ້ສິນສາທາລະນະຂອງ ສປປ ລາວ ເພີ່ມຂຶ້ນສູງກ່ວາ 57,4% ຂອງ GDP ແລະສ້າງຜົນດ້ານລົບຕໍ່ພາກລາຍຈ່າຍລັດຖະບານທີ່ຈະນໍາໃຊ້ເຂົ້າໂຄງການລົງທຶນໃໝ່ ແລະ ການແກ້ໄຂຄວາມທຸກຍາກໃນຕໍ່ໜ້າ. ໂດຍສະເພາະໜີ້ສິນຕ່າງປະເທດທີ່ມີທ່າອ່ຽງເພີ່ມຂຶ້ນສູງກໍາລັງສ້າງຄວາມຫຍຸ້ງຍາກໃນການຄຸ້ມຄອງເງິນຕາຕ່າງປະເທດທີ່ໄຫລອອກປະເທດ ແລະ ການຄຸ້ມຄອງອັດຕາແລກປ່ຽນໃນປີຕໍ່ໄປ.

**ຮູບສະແດງ 11 : ດຸນງົບປະມານ ແລະ ການຂາດດຸນຕໍ່ກັບ GDP.**



ແຫລ່ງຂໍ້ມູນ: ກົມນະໂຍບາຍການເງິນ ແລະ ນິຕິກຳ, ກະຊວງການເງິນ

## 2.2 ດຸນຊໍາລະກັບຕ່າງປະເທດ.

ດຸນຊໍາລະກັບຕ່າງປະເທດ ໃນປີ 2018, ປະລິມານຄັງສໍາຮອງເງິນຕາຕ່າງປະເທດສິບຕໍ່ຫຼຸດລົງຖ້າທຽບກັບໄລຍະດຽວກັບຂອງປີທີ່ຜ່ານມາ ເຊິ່ງຫລຸດລົງຈາກ 1,016.05 ລ້ານໂດລາສະຫະລັດ ໃນປີ 2017 ມາເປັນ 873.17<sup>12</sup> ລ້ານໂດລາສະຫະລັດ ໃນປີ 2018 ຫຼື ຫຼຸດລົງປະມານ 14%, ແລະເມື່ອຄິດໄລ່ເປັນຈໍານວນເດືອນກຸ້ມການນໍາເຂົ້າ ປະລິມານຄັງສໍາຮອງເງິນຕາຕ່າງປະເທດສາມາດກຸ້ມການນໍາເຂົ້າໄດ້ພຽງ 1,7 ເດືອນ ເຊິ່ງຫຼຸດລົງຈາກ 2,2 ເດືອນ ໃນປີ 2017. ຈາກສະພາບດັ່ງກ່າວນີ້, ເສດຖະກິດມະຫາພາກຍັງສືບຕໍ່ຂາດສະພາບຄ່ອງທາງດ້ານເງິນຕາຕ່າງປະເທດ ເຊິ່ງຈະເປັນຄວາມສ່ຽງຕໍ່ກັບການຄຸ້ມຄອງສະເຖຍລະພາບດ້ານອັດຕາແລກປ່ຽນ. ສາເຫດຕົ້ນຕໍທີ່ເຮັດໃຫ້ຄັງສໍາຮອງເງິນຕາຕ່າງປະເທດຍັງສືບຕໍ່ຢູ່ໃນລະດັບທີ່ຕໍ່າກວ່າລະດັບມາດຖານ 3 ເດືອນ ແມ່ນເນື່ອງມາຈາກການຂາດດຸນການຄ້າຍັງສືບຕໍ່ຢູ່ໃນລະດັບສູງ ເຖິງແມ່ນວ່າຈະມີການໄຫຼເຂົ້າຂອງກະແສທຶນຈາກບັນດາໂຄງການລົງທຶນຂອງຕ່າງປະເທດຍັງສືບຕໍ່ໄຫຼເຂົ້າກໍ່ຕາມ. ໃນປີ 2018 ນີ້ດຸນການຄ້າຂາດດຸນປະມານ 869,3 ລ້ານໂດລາສະຫະລັດ ແລະ ຖ້າການຂາດດຸນການຄ້າບວກກັບມູນຄ່າຄວາມຄາດເຄື່ອນເຫັນວ່າການຂາດດຸນຢູ່ລະດັບ 1.516 ລ້ານໂດລາສະຫະລັດ ຫຼືກວມ 9% ຂອງ GDP ເຊິ່ງຖືວ່າແມ່ນການຂາດດຸນໃນລະດັບທີ່ສູງ ແລະ ສ່ວນດຸນບໍລິການເຫັນວ່າມີທ່າອ່ຽງຂາດດຸນຫຼຸດລົງທຽບກັບປີຜ່ານມາ ຢູ່ລະດັບ 11%.

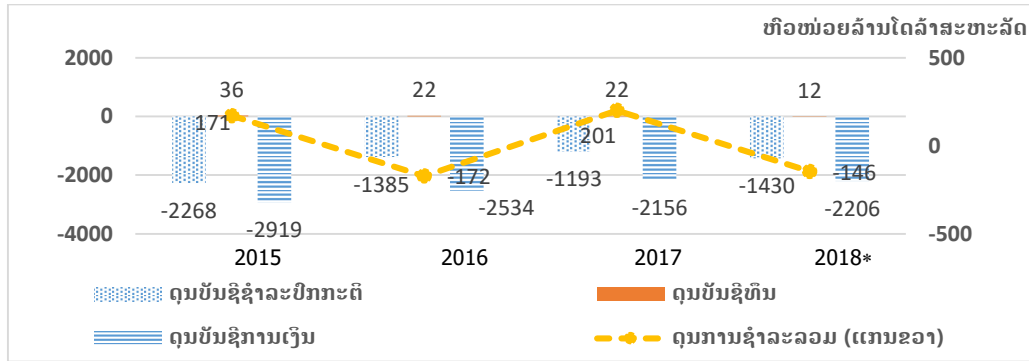
ດຸນບັນຊີທຶນຫຼຸດລົງຈາກມູນຄ່າ 21,84 ລ້ານໂດລາສະຫະລັດ ມາເປັນ 12,46 ລ້ານໂດລາສະຫະລັດ ເຊິ່ງຫຼຸດລົງເທົ່າກັບ 43%. ດຸນບັນຊີການເງິນຂາດດຸນເພີ່ມຂຶ້ນເລັກໜ້ອຍຈາກມູນຄ່າ 2.155 ລ້ານໂດລາສະຫະລັດ ມາເປັນ 2.206 ລ້ານໂດລາສະຫະລັດ ເພີ່ມຂຶ້ນ 2%. ໃນນັ້ນ ການລົງທຶນອື່ນໆເພີ່ມຂຶ້ນ 63%, ການລົງທຶນໃນຫຼັກຊັບເພີ່ມຂຶ້ນ 53% ສ່ວນການລົງທຶນໂດຍກົງ ແມ່ນຫຼຸດລົງ 17% ເມື່ອທຽບກັບປີທີ່ຜ່ານມາ.

ຈາກສະພາບການດັ່ງກ່າວຊື່ໃຫ້ເຫັນວ່າສະເຖຍລະພາບທາງດ້ານເງິນຕາຕ່າງປະເທດຂອງ ສປປ ລາວ ຍັງຕໍ່າ ເຊິ່ງສະແດງອອກຈາກການຫຼຸດລົງຂອງຄັງສໍາຮອງເງິນຕາຕ່າງປະເທດ. ເນື່ອງຈາກການຂາດດຸນການຄ້າ ແລະ ການບໍລິການເພີ່ມຂຶ້ນ. ພ້ອມກັນນັ້ນ ດຸນລາຍໄດ້ຂັ້ນໜຶ່ງມີທ່າອ່ຽງຂາດດຸນເພີ່ມຂຶ້ນເຮັດໃຫ້ການຂາດດຸນຊໍາລະປົກກະຕິ

<sup>12</sup> ແຫລ່ງຂໍ້ມູນ: ກົມນະໂຍບາຍເງິນຕາ, ທະນາຄານແຫ່ງ ສປປ ລາວ

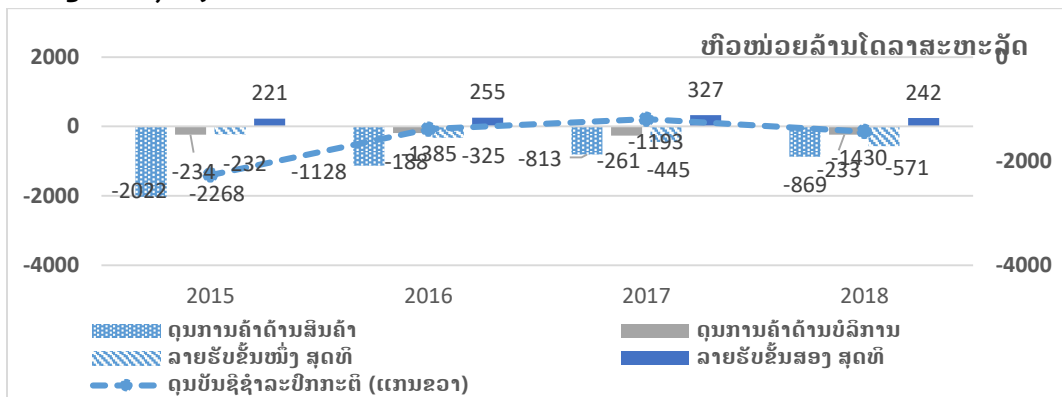
ເພີ່ມສູງຂຶ້ນເຊັ່ນກັນ. ເຖິງແມ່ນວ່າ ດຸນການຄ້າຂາດດຸນເພີ່ມຂຶ້ນກໍ່ຕາມແຕ່ສັງເກດເຫັນວ່າມູນຄ່າການຂາດດຸນເພີ່ມຂຶ້ນບໍ່ຫຼາຍຖ້າທຽບກັບ 2-3 ປີ ຫຼັງທີ່ມີການຂາດດຸນການຄ້າຢູ່ທີ່ລະດັບມູນຄ່າປະມານ 1-2 ພັນລ້ານໂດລາສະຫະລັດ. ຈາກບັນດາສະພາບການຂາດດຸນຢ່າງຕໍ່ເນື່ອງຄັ້ງກ່ອນນີ້ ໄດ້ກາຍເປັນສາເຫດທີ່ເຮັດໃຫ້ຄັງສໍາຮອງເງິນຕາຕ່າງປະເທດມີທ່າອ່ຽງຫຼຸດລົງຢ່າງຕໍ່ເນື່ອງ ແລະບໍ່ສາມາດກຸ້ມການນໍາເຂົ້າຕໍ່ເດືອນໄດ້ຕາມຄ່າມາດຖານທີ່ວາງໄວ້.

**ຮູບສະແດງ 12 : ດຸນການຊໍາລະຕ່າງປະເທດ.**



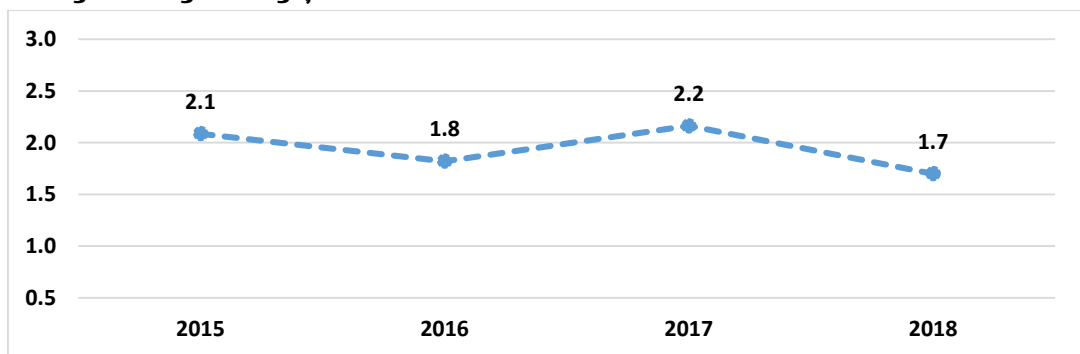
ແຫລ່ງຂໍ້ມູນ: ກົມນະໂຍບາຍເງິນຕາ, ທະນາຄານແຫ່ງ ສປປ ລາວ.

**ຮູບສະແດງ 13: ດຸນຊໍາລະປົກກະຕິ.**



ແຫລ່ງຂໍ້ມູນ: ກົມນະໂຍບາຍເງິນຕາ, ທະນາຄານແຫ່ງ ສປປ ລາວ.

**ຮູບສະແດງ 14 : ຄັງສໍາຮອງກຸ້ມການນໍາເຂົ້າຕໍ່ເດືອນ.**



ແຫລ່ງຂໍ້ມູນ: ກົມນະໂຍບາຍເງິນຕາ, ທະນາຄານແຫ່ງ ສປປ ລາວ.

**ການສົ່ງອອກ-ນໍາເຂົ້າ ແລະ ດຸນການຄ້າ:** ໃນປີ 2018 ນີ້ ມູນຄ່າການຄ້າທັງໝົດຂອງ ສປປ ລາວ ສາມາດບັນລຸໄດ້ ມູນຄ່າ 10,933 <sup>13</sup>ລ້ານໂດລາສະຫະລັດ ເພີ່ມຂຶ້ນຈາກລະດັບ 9,680 ລ້ານໂດລາສະຫະລັດ ໃນປີ

<sup>13</sup> ແຫລ່ງຂໍ້ມູນ: ພະແນກສະຖິຕິການຄ້າ, ກົມແຜນການ, ກະຊວງອຸດສາຫະກຳ ແລະ ການຄ້າ.

2017 ຫຼື ເທົ່າກັບ 13%. ສໍາລັບດຸນການຄ້າຂອງ ສປປ ລາວ ໃນປີນີ້. ຂາດດຸນປະມານ 758 ລ້ານໂດລາສະຫະລັດ ເຊິ່ງຍັງເປັນຕົວເລກທີ່ຂ້ອນຂ້າງສູງ ເນື່ອງຈາກວ່າ ໃນປີ 2017 ທີ່ຜ່ານມາອີງຕາມຂໍ້ມູນຈາກກະຊວງອຸດສາສະກໍາ ແລະການຄ້າ ໄດ້ຊີ້ໃຫ້ເຫັນວ່າພວກເຮົາມີດຸນການຄ້າທີ່ເກີນດຸນຢູ່ໃນລະດັບ ມູນຄ່າ 95 ໂດລາສະຫະລັດ. ລາຍລະອຽດຂອງຂອງມູນຄ່າການສົ່ງອອກ ແລະການນໍາເຂົ້າມີດັ່ງຕໍ່:

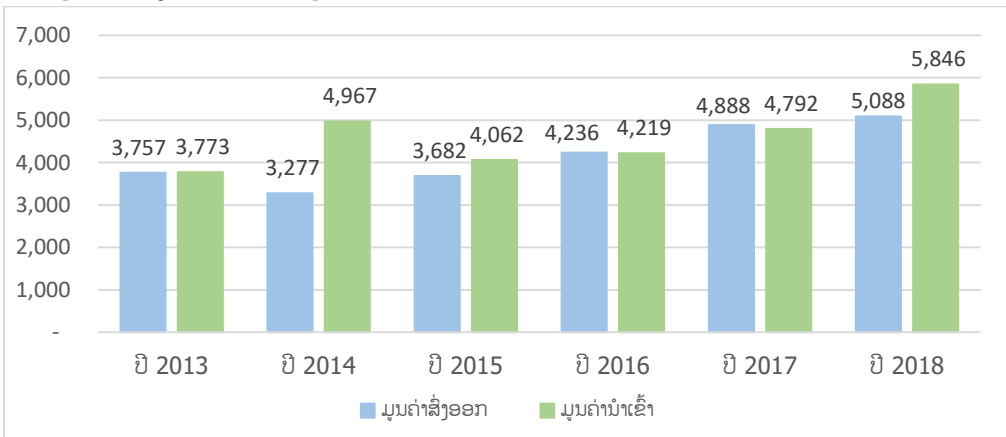
**ມູນຄ່າການສົ່ງອອກ:** ມູນຄ່າການສົ່ງອອກສິນຄ້າມີທ່າອ່ຽງເພີ່ມຂຶ້ນເລື້ອຍໆ ນັບແຕ່ປີ 2015 ເຊິ່ງມາຮອດປະຈຸບັນ ປີ 2018 ນີ້, ມູນຄ່າການສົ່ງອອກສາມາດບັນລຸໄດ້ ມູນຄ່າ 5,087<sup>14</sup> ລ້ານໂດລາສະຫະລັດ ເມື່ອສົມທຽບໃສ່ ປີ 2017 ເພີ່ມຂຶ້ນ 4 %. ໃນນັ້ນ, ສິນຄ້າທີ່ກວມມູນຄ່າການສົ່ງອອກຫລາຍກວ່າໜູ່ແມ່ນໄຟຟ້າ ມີມູນຄ່າເຖິງ 1,085 ລ້ານໂດລາສະຫະລັດ ແຕ່ເມື່ອສົມທຽບກັບປີທີ່ຜ່ານມາ ປີ 2017 ເຫັນວ່າ ມູນຄ່າຫຼຸດລົງ ປະມານ 15%, ແຮ່ທອງ ສາມາດບັນລຸໄດ້ 707 ລ້ານໂດລາສະຫະລັດ ທຽບກັບປີທີ່ຜ່ານມາ ຫຼຸດລົງ 6%, ທອງແດງ ແລະ ເຄື່ອງທີ່ເຮັດດ້ວຍທອງແດງ ສາມາດບັນລຸໄດ້ມູນຄ່າ 475 ລ້ານໂດລາສະຫະລັດ ເພີ່ມຂຶ້ນຈາກປີຜ່ານມາ 29%.

ສໍາລັບປະເທດທີ່ມູນຄ່າການສົ່ງອອກຫຼາຍກວ່າໜູ່ແມ່ນປະເທດໄທ ມູນຄ່າ 2,224 ລ້ານໂດລາສະຫະລັດ ແຕ່ເມື່ອສົມທຽບກັບປີທີ່ຜ່ານມາ ປີ 2017 ເຫັນວ່າມູນຄ່າຫຼຸດລົງ 5%, ສປ ຈີນ ມູນຄ່າການສົ່ງອອກທັງໝົດແມ່ນ 1,406 ລ້ານໂດລາສະຫະລັດ ເພີ່ມຂຶ້ນຈາກ ປີ 2017 ຢູ່ທີ່ 14% ແລະ ຫວຽດນາມ ມູນຄ່າການສົ່ງອອກ 877 ລ້ານໂດລາສະຫະລັດ ເພີ່ມຂຶ້ນ 21% ຕາມລຳດັບ.

**ມູນຄ່າການນໍາເຂົ້າ:** ມູນຄ່າການນໍາເຂົ້າສາມາດບັນລຸໄດ້ 5,846 ລ້ານໂດລາສະຫະລັດ ເພີ່ມຂຶ້ນຈາກມູນຄ່າ 4,887 ລ້ານໂດລາສະຫະລັດ ໃນປີ 2017 ຫຼື ເທົ່າກັບ 22%. ມູນຄ່າການນໍາເຂົ້າໃນປີນີ້ເຫັນວ່າມີທ່າອ່ຽງເພີ່ມຂຶ້ນ ນັບແຕ່ປີ 2015 ເປັນຕົ້ນມາ ເຊິ່ງເພີ່ມຂຶ້ນໃນຈັກຫວະທີ່ຊ້າ ແລະ ຕໍ່ເນື່ອງ. ການນໍາເຂົ້າສິນຄ້າທີ່ມີມູນຄ່າສູງກວ່າໜູ່ແມ່ນສິນຄ້າປະເພດ: ນໍ້າມັນ ເພີ່ມຂຶ້ນຈາກ ລະດັບ 446 ລ້ານໂດລາສະຫະລັດ ໃນປີ 2017 ມາເປັນ 586 ລ້ານໂດລາສະຫະລັດ ໃນປີ 2018 ຫຼື ເພີ່ມຂຶ້ນ 31,5%, ພາຫະນະທາງບົກ ນອກຈາກລົດໂຖນາ ແລະ ລົດຈັກມີມູນຄ່າການສົ່ງອອກເຖິງ 545 ລ້ານໂດລາສະຫະລັດ ແຕ່ເມື່ອສົມທຽບໃສ່ປີທີ່ຜ່ານມາເຫັນວ່າ ຫຼຸດລົງ 1,3%, ອຸປະກອນກົນຈັກ (ນອກຈາກເຄື່ອງກົນຈັກພາຫະນະ) ເພີ່ມຂຶ້ນຈາກລະດັບ 452 ລ້ານໂດລາສະຫະລັດ ມາເປັນ 523 ລ້ານໂດລາສະຫະລັດໃນປີ 2018 ຫຼື ເພີ່ມຂຶ້ນ 15,8%.

ສໍາລັບປະເທດທີ່ມູນຄ່າການນໍາເຂົ້າເພີ່ມເມື່ອທຽບກັບປີ 2017 ຍັງເປັນ ປະເທດໄທ ເພີ່ມຂຶ້ນ ຈາກມູນຄ່າ 2,949 ລ້ານໂດລາສະຫະລັດ ມາເປັນ 3,278 ລ້ານໂດລາສະຫະລັດ ຫຼື ເທົ່າກັບ 11%, ຈີນ ເພີ່ມຂຶ້ນຈາກລະດັບ 817 ລ້ານໂດລາສະຫະລັດ ມາເປັນ 1,381 ລ້ານໂດລາສະຫະລັດ ຫຼື ປະມານ 69% ແລະ ຫວຽດນາມ ເພີ່ມຂຶ້ນຈາກລະດັບ 552 ລ້ານໂດລາສະຫະລັດ ມາເປັນ 693 ລ້ານໂດລາສະຫະລັດ ທຽບເປັນ 25%.

**ຮູບສະແດງ 15 : ມູນຄ່າການສົ່ງອອກ ແລະການນໍາເຂົ້າສິນຄ້າ (ຫົວໜ່ວຍລ້ານໂດລາສະຫະລັດ).**



ແຫລ່ງຂໍ້ມູນ: ກົມແຜນການ ແລະ ສະຖິຕິການຄ້າ, ກະຊວງອຸດສາຫະກໍາ ແລະ ການຄ້າ.

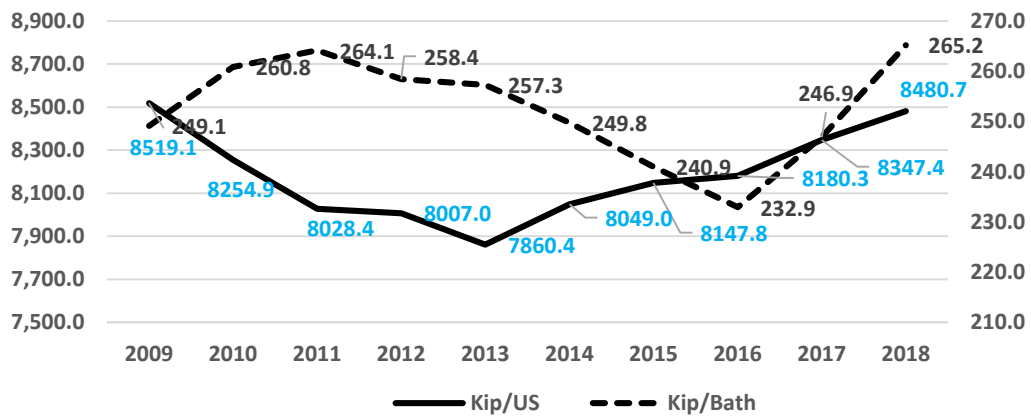
<sup>14</sup> ແຫລ່ງຂໍ້ມູນ: ພະແນກສະຖິຕິການຄ້າ, ກົມແຜນການ, ກະຊວງອຸດສາຫະກໍາ ແລະ ການຄ້າ. (ຂໍ້ມູນຮອດເດືອນທັນວາ ປີ 2018)

### 2.3 ອັດຕາແລກປ່ຽນ.

ສະພາບອັດຕາແລກປ່ຽນ ໃນປີ 2018 ເຫັນວ່າຄ່າເງິນກີບແມ່ນອ່ອນຄ່າລົງເມື່ອທຽບກັບສະກຸນເງິນຫຼັກຄື: ສະກຸນໂດລາສະຫະລັດ ແລະ ສະກຸນເງິນບາດໄທ ສະແດງອອກ ສະເລ່ຍໜີດປີເງິນກີບທຽບກັບໂດລາສະຫະລັດ ຢູ່ທີ່ 8.481<sup>15</sup> ກີບ/ໂດລາສະຫະລັດ ອ່ອນຄ່າລົງ 1,6% ແລະ ກີບທຽບກັບບາດສະເລ່ຍຢູ່ທີ່ 265 ກີບ/ບາດ ອ່ອນຄ່າລົງປະມານ 7,4% ເມື່ອທຽບໃສ່ປີທີ່ຜ່ານມາ.

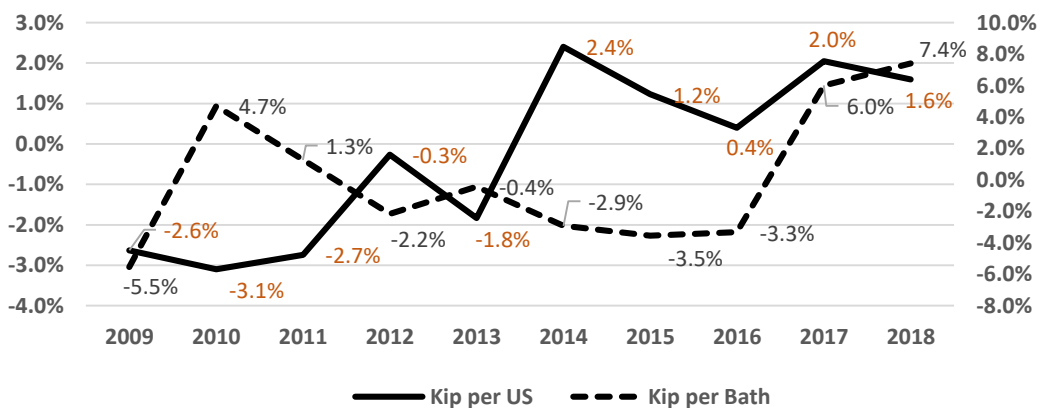
ຈາກສະພາບການອ່ອນຕົວສະກຸນເງິນກີບ ກັບສະກຸນເງິນຕົ້ນຕໍສໍາລັບການຄ້າຕ່າງປະເທດໄດ້ສ້າງຄວາມສ່ຽງໃຫ້ແກ່ການຄຸ້ມຄອງ ເສດຖະກິດມະຫາພາກ ໂດຍສະເພາະການຮັກສາລະດັບອັດຕາເງິນເຟີ້ ເຊິ່ງ ສປປ ລາວ ເປັນປະເທດທີ່ມີການນໍາເຂົ້າສິນຄ້າຈາກຕ່າງປະເທດຈໍານວນຫຼວງຫຼາຍ, ພ້ອມກັນນັ້ນຄວາມເຊື່ອໝັ້ນຕໍ່ການຖືຄອງສະກຸນເງິນກີບອາດຈະຫຼຸດລົງເຮັດໃຫ້ການແກ້ໄຂສະພາບ Dollarization ມີຄວາມຫຍຸ້ງຍາກ ແລະ ຍັງສືບຕໍ່ຢູ່ໃນລະດັບທີ່ສູງ. ໃນປີ 2018 ສັງເກດເຫັນວ່າອັດຕາແລກປ່ຽນທີ່ເປັນທາງການມີຄວາມແຕກໂຕນກັນກັບອັດຕາແລກປ່ຽນຢູ່ນອກລະບົບໃນບາງໄລຍະ ເຊິ່ງສະພາບດັ່ງກ່າວ ໄດ້ສະທ້ອນໃຫ້ເຫັນເຖິງມາດຕະການຄຸ້ມຄອງຮ້ານອັດຕາແລກປ່ຽນບໍ່ທັນຮັດກຸມ ບວກກັບສະພາບຄັງສໍາຮອງເງິນຕາຕ່າງປະເທດມີລະດັບທີ່ບໍ່ພຽງພໍ ໄດ້ກາຍເປັນປັດໄຈກະຕຸ້ນໃຫ້ການຮັກສາສະເຫຼ່ຍລະພາບອັດຕາແລກປ່ຽນມີຄວາມຫຍຸ້ງຍາກຫຼາຍຂຶ້ນ.

ຮູບສະແດງ 16 : ອັດຕາແລກປ່ຽນ (ປີຕໍ່ປີ).



ແຫລ່ງຂໍ້ມູນ: ກົມນະໂຍບາຍເງິນຕາ, ທະນາຄານແຫ່ງ ສປປ ລາວ.

ຮູບສະແດງ 17 : ອັດຕາການປ່ຽນແປງຂອງອັດຕາແລກປ່ຽນ.



ແຫລ່ງຂໍ້ມູນ: ກົມນະໂຍບາຍເງິນຕາ, ທະນາຄານແຫ່ງ ສປປ ລາວ.

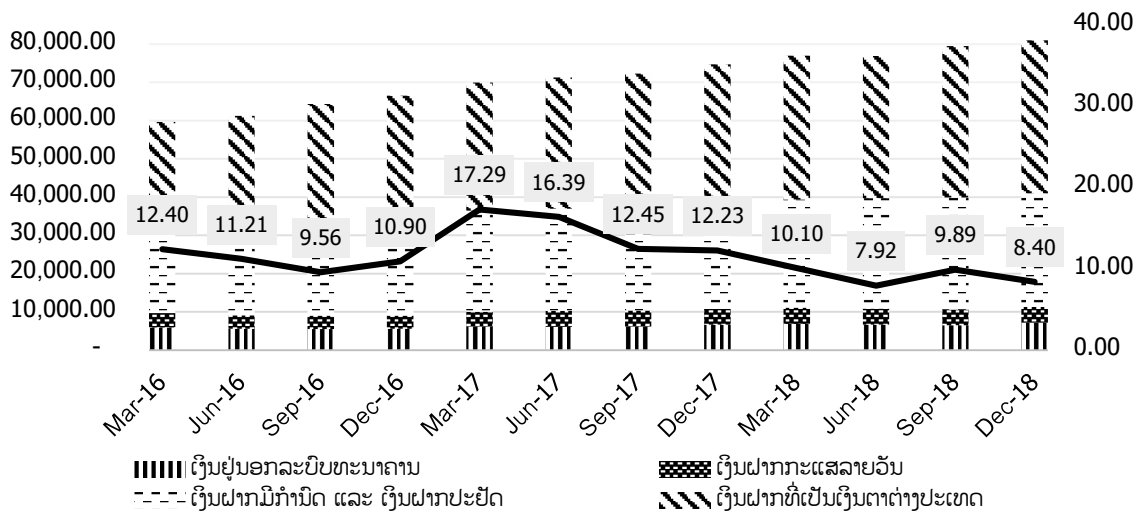
<sup>15</sup> ແຫລ່ງຂໍ້ມູນ: ກົມນະໂຍບາຍເງິນຕາ, ທະນາຄານແຫ່ງ ສປປ ລາວ.

## 2.4 ປະລິມານເງິນ (M2).

ປະລິມານເງິນ M2 ໃນປີ 2018 ຂະຫຍາຍຕົວເພີ່ມຂຶ້ນຢູ່ທີ່ປະມານ 80.950 ຕື້ກີບ, ການຂະຫຍາຍຕົວຂອງປະລິມານເງິນ M2 ມີທ່າອ່ຽງຂະຫຍາຍຕົວໃນຈັງຫວະທີ່ຊ້າລົງສະແດງອອກຄື: ປີ 2015 ຂະຫຍາຍຕົວຢູ່ທີ່ 14,67%, 2016 ຢູ່ທີ່ 10,90%, 2017 ຢູ່ທີ່ 12,23%, 2018 ຢູ່ທີ່ 8,40 ທຽບປີຕໍ່ປີ. ໃນນັ້ນ, ອົງປະກອບຂອງປະລິມານເງິນ (M2) ເຫັນວ່າເງິນຝາກເງິນຕາຕ່າງປະເທດຍັງປະກອບສ່ວນຫຼາຍກ່ອນໜຶ່ງ ຢູ່ທີ່ 4,56% (ກວມປະມານ 49% ຂອງປະລິມານເງິນທັງໝົດ), ຮອງລົງມາແມ່ນເງິນຝາກມີກຳນົດ ແລະ ເງິນຝາກປະຢັດປະກອບສ່ວນ ຢູ່ທີ່ 3,18% (ກວມ 37% ຂອງປະລິມານທັງໝົດ) ນອກນັ້ນແມ່ນເງິນນອກລະບົບ ແລະ ເງິນຝາກກະແສລາຍວັນທີ່ປະກອບສ່ວນພຽງເລັກໜ້ອຍ.

ສາເຫດທີ່ພາໃຫ້ການຂະຫຍາຍຕົວປະລິມານເງິນ (M2) ຍັງສືບຕໍ່ຢູ່ໃນລະດັບບໍ່ສູງແມ່ນມີປັດໄຈມາຈາກສະພາບຄ່ອງຕົວທີ່ບໍ່ສູງໃນລະບົບເງິນຕາຕິດພັນກັບສະພາບຫນີ້ສິນຂອງລັດຖະບານໃນໂຄງການລົງທຶນຂອງລັດ, ລະດັບຫນີ້ສິນ NPL ຂອງບາງທະນາຄານຂະໜາດໃຫຍ່ບວກກັບຈັງຫວະການຂະຫຍາຍຕົວເສດຖະກິດມີທ່າອ່ຽງຫລຸດລົງເລັກໜ້ອຍໃນໄລຍະປັດຈຸບັນ.

**ຮູບສະແດງ 18: ສະພາບການປ່ຽນແປງປະລິມານເງິນ M2.**



ແຫລ່ງຂໍ້ມູນ: ກົມນະໂຍບາຍເງິນຕາ, ທະນາຄານແຫ່ງ ສປປ ລາວ.

## 2.5 ອັດຕາດອກເບ້ຍ.

ສະພາບອັດຕາດອກເບ້ຍປີ 2018 ທົ່ວລະບົບທະນາຄານທຸລະກິດສະເລ່ຍ ເງິນຝາກໄລຍະ 1 ປີ ເຫັນວ່າ: ສະກຸນເງິນກີບມີທ່າອ່ຽງຫຼຸດລົງ ຈາກ 5,45% ເປັນ 5,36%, ສະກຸນເງິນບາດຍັງຄົງທີ່ ຢູ່ທີ່ 3,67% ແລະ ສະກຸນເງິນໂດລາສະຫະລັດມີທ່າອ່ຽງເພີ່ມຂຶ້ນ ຈາກ 3,71% ເປັນ 3,79% ທຽບໃສ່ປີທີ່ຜ່ານມາ. ສ່ວນເງິນກູ້ໄລຍະ 1 ປີ ເຫັນວ່າ: ມີທ່າອ່ຽງຫຼຸດລົງທັງ 3 ສະກຸນເງິນ ສະແດງອອກຄື: ສະກຸນເງິນກີບ ຫຼຸດລົງຈາກ 9,26% ເປັນ 9,20%, ສະກຸນເງິນບາດຫຼຸດລົງຈາກ 7,57% ເປັນ 7,54% ແລະ ສະກຸນເງິນໂດລາສະຫະລັດ ຫຼຸດລົງຈາກ 3,76% ເປັນ 3,49% ທຽບໃສ່ປີທີ່ຜ່ານມາ. ການຫຼຸດລົງອັດຕາເງິນກູ້ສະທ້ອນ ໃຫ້ເຫັນເຖິງຄວາມພະຍາຍາມຂອງທະນາຄານກາງທີ່ຕ້ອງການໃຫ້ອັດຕາເບ້ຍເງິນກູ້ມີທ່າອ່ຽງຫຼຸດລົງ ແລະ ເຮັດໃຫ້ການເຂົ້າເຖິງສິນເຊື່ອຂອງພາກເອກະຊົນງ່າຍຂຶ້ນ.

ແຕ່ຖ້າພວກເຮົາເບິ່ງທ່າອ່ຽງອັດຕາດອກເບ້ຍໃນໄລຍະ 2-3 ປີ ຜ່ານມານີ້ ໂດຍສະເພາະໄລຍະສິ້ນໄດ້ຊື້ໃຫ້ພວກເຮົາເຫັນວ່າ: ທະນາຄານແຫ່ງ ສປປ ລາວໄດ້ອອກນະໂຍບາຍຄຸ້ມຄອງອັດຕາດອກເບ້ຍເງິນຝາກໂດຍສະເພາະສະກຸນເງິນກີບໃຫ້ຫຼຸດລົງເພື່ອເຮັດໃຫ້ອັດຕາດອກເບ້ຍເງິນກູ້ຫຼຸດຜ່ອນລົງ ເຮັດໃຫ້ການເຂົ້າເຖິງສິນເຊື່ອງ່າຍຂຶ້ນ ແລະ ດອກເບ້ຍສິນເຊື່ອຢູ່ໃນລະດັບທີ່ຕໍ່າລົງ. ເຖິງຢ່າງໃດກໍຕາມ, ການຫຼຸດລົງຂອງອັດຕາດອກເບ້ຍເງິນຝາກສະກຸນ

ເງິນກີບອາດສົ່ງຜົນໃຫ້ການລະດົມເງິນພາຍໃນມີຄວາມຈຳກັດລົງ, ພ້ອມດຽວກັນອາດຈະຊຸກຍູ້ໃຫ້ທະນາຄານທຸລະກິດກູ້ຢືມເງິນຕາຈາກພາຍນອກມາປ່ອຍກູ້ເພີ່ມຂຶ້ນ. ຖ້າອີງຕາມຕົວເລກອົງປະກອບ M2 ໃນພາກ 2.4 ເຫັນໄດ້ແຈ້ງວ່າອັດຕາດອກເບ້ຍເງິນຝາກເງິນຕາຕ່າງປະເທດແມ່ນກວມເອົາອັດຕາສ່ວນຫຼາຍ ເຖິງແມ່ນວ່າ ອັດຕາດອກເບ້ຍເງິນກູ້ຈະມີລະດັບທີ່ຫຼຸດລົງກໍຕາມ, ແຕ່ກໍ່ບໍ່ສາມາດຮັບປະກັນໄດ້ວ່າບັນດາທະນາຄານທຸລະກິດ ຈະປ່ອຍເງິນກູ້ໃຫ້ແກ່ພາກເສດຖະກິດຕົ້ນຕໍຫຼາຍຂຶ້ນ ເຊິ່ງມີປັດໃຈຫຼາຍຢ່າງທີ່ອາດເຮັດໃຫ້ການປ່ອຍສິນເຊື່ອບໍ່ຂະຫຍາຍຕົວເພີ່ມຂຶ້ນ. ບັນຫາທີ່ໜຶ່ງສະພາບພາກເອກະຊົນເອງຍັງບໍ່ສາມາດພັດທະນາທຸລະກິດຂອງຕົນເອງໄດ້ດີ ນອກນັ້ນການສົ່ງເສີມພາກລັດຖະບານຍັງບໍ່ທັນເປັນຮູບປະທຳ. ສະນັ້ນທະນາຄານທຸລະກິດຍັງມີຄວາມລັງເລໃນການປ່ອຍເງິນກູ້ໃຫ້ພາກທຸລະກິດທີ່ມີຄວາມສ່ຽງສູງເຖິງແມ່ນວ່າມີຄວາມຕ້ອງການສິນເຊື່ອສູງ. ບັນຫາທີ່ສອງ ບັນດາທະນາຄານທຸລະກິດໂດຍສະເພາະທະນາຄານລັດວິສາຫະກິດທີ່ປະເຊີນກັບບັນຫາໜີ້ NPL ສູງ ແລະມີຕົ້ນທຶນບໍລິຫານທີ່ສູງເຮັດໃຫ້ທະນາຄານເຫຼົ່ານັ້ນ ຈະຄັດເລືອກປ່ອຍສິນເຊື່ອໃຫ້ແຕ່ລູກຄ້າລາຍເກົ່າ ທີ່ມີຜົນຕອບແທນທີ່ດີ. ດັ່ງນັ້ນ, ເຮັດໃຫ້ການປ່ອຍສິນເຊື່ອຊຸກຍູ້ພາກ SME ທີ່ສຳຄັນຍັງມີຄວາມຈຳກັດເຖິງແມ່ນວ່າອັດຕາດອກເບ້ຍເງິນກູ້ມີທ່າອ່ຽງຫຼຸດລົງກໍຕາມ.

**ຕາຕະລາງ 3 : ອັດຕາດອກເບ້ຍໄລຍະສັ້ນ 12 ເດືອນ.**

ປະຈຳປີ	ຕາຕະລາງຕິດຕາມສະພາບອັດຕາດອກເບ້ຍໄລຍະສັ້ນ 12 ເດືອນ								
	ສະກຸນເງິນກີບ			ສະກຸນເງິນບາດ			ສະກຸນເງິນໂດລາສະຫະລັດ		
	ເງິນຝາກ	ເງິນກູ້	ສ່ວນຕ່າງ	ເງິນຝາກ	ເງິນກູ້	ສ່ວນຕ່າງ	ເງິນຝາກ	ເງິນກູ້	ສ່ວນຕ່າງ
2005	10.77	19.53	8.76	0.87	10.82	9.95	0.85	9.89	9.05
2006	10.83	19.72	8.89	1.60	11.44	9.84	1.99	10.89	8.90
2007	10.72	18.40	7.68	2.01	11.17	9.16	2.53	10.03	7.50
2008	10.30	18.53	8.23	2.04	11.61	9.57	2.53	10.34	7.81
2009	9.53	16.28	6.75	2.82	10.77	7.96	2.99	10.30	7.31
2010	9.15	14.34	5.20	3.22	9.69	6.47	3.18	9.37	6.19
2011	8.79	14.09	5.29	3.52	9.99	6.47	3.56	9.38	5.82
2012	8.53	14.01	5.48	3.54	10.02	6.48	3.67	8.84	5.17
2013	8.50	13.61	5.11	3.63	10.26	6.63	3.96	9.13	5.18
2014	8.68	12.98	4.30	3.79	9.59	5.80	4.12	8.81	4.70
2015	7.59	11.75	4.16	4.01	9.03	5.02	4.14	8.48	4.34
2016	5.61	9.40	3.79	3.76	7.76	4.00	3.76	7.63	3.87
2017	5.45	9.26	3.81	3.67	7.57	3.90	3.71	7.47	3.76
2018	5.36	9.20	3.84	3.67	7.54	3.87	3.79	7.28	3.49

ແຫລ່ງຂໍ້ມູນ: ກົມນະໂຍບາຍເງິນຕາ, ທະນາຄານແຫ່ງ ສປປ ລາວ.

## 2.6 ອັດຕາເງິນເຟີ້.

ອັດຕາເງິນເຟີ້ ສປປ ລາວ ໃນປີ 2018 ມີທ່າອ່ຽງເພີ່ມຂຶ້ນ ສະເລ່ຍຢູ່ທີ່ລະດັບ 2,04% (ປີ 2017 ຢູ່ທີ່ລະດັບ 0,83%), ໜວດທີ່ເພີ່ມຂຶ້ນສູງແມ່ນ ໜວດເຄື່ອງນຸ່ງຫົ່ມ ແລະເກີບ ຢູ່ລະດັບ 5,45% (ລະດັບ 2,41 ໃນປີ 2017), ຮອງລົງມາແມ່ນໜວດຄົມມະນາຄົມ ແລະຂົນສົ່ງ ສະເລ່ຍຢູ່ທີ່ລະດັບ 4,33% (ລະດັບ 2,86% ໃນປີຜ່ານມາ) ແລະ ໜວດອາຫານເຄື່ອງດື່ມທີ່ບໍ່ແມ່ນເຫລົ້າ ສະເລ່ຍຢູ່ທີ່ລະດັບ 1,24% (ລະດັບ -0,08% ໃນປີຜ່ານມາ). ສ່ວນໜວດອື່ນໆກໍຍັງສືບຕໍ່ເຫນັງຕິງແຕ່ບໍ່ຫລາຍ. ສຳລັບອັດຕາເງິນເຟີ້ທີ່ເປັນພື້ນຖານ ເພີ່ມຂຶ້ນ 2,01% (ຈາກ 1,10% ປີ 2017) ແລະອັດຕາເງິນເຟີ້ທີ່ບໍ່ເປັນພື້ນຖານ ຢູ່ທີ່ລະດັບ 0,62% ຈາກ 1,82% ໃນປີ



2017. ຖ້າເບິ່ງຢ່ອຍເຖິງການເຫັນງົດງາມຂອງລາຄານ້ຳມັນ ແລະລາຄາເຂົ້າແມ່ນເພີ່ມຂຶ້ນສູງກວ່າຫມູ່ ເຊິ່ງແມ່ນປັດໄຈທີ່ພາໃຫ້ເງິນເຟີ້ເໜັງຕິງ, ສ່ວນຜັກສິດ ແລະຫມາກໄມ້ສິດກໍ່ເພີ່ມຂຶ້ນແຕ່ໃນຈັງຫວະທີ່ຊ້າລົງ.

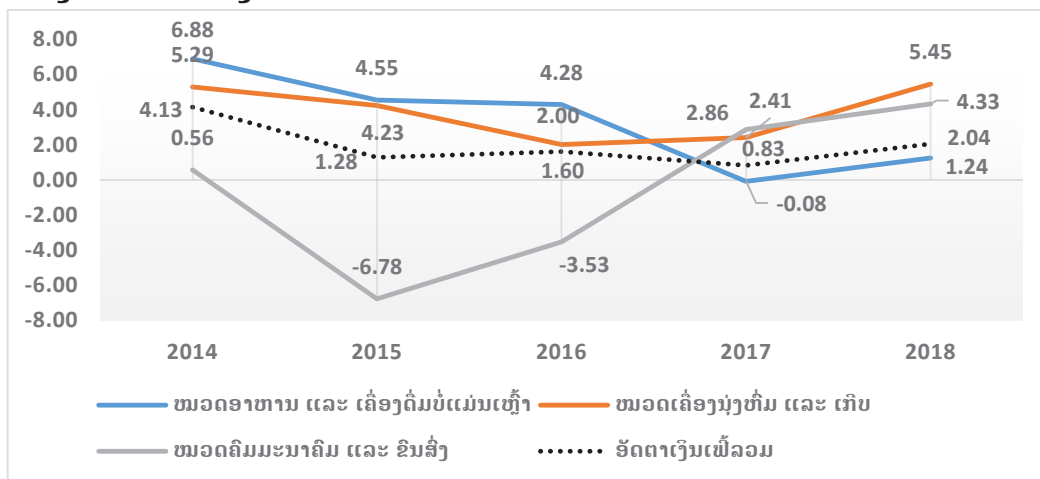
ສະຫລຸບແລ້ວປັດໄຈຕົ້ນຕໍທີ່ພາໃຫ້ອັດຕາເງິນເຟີ້ລວມເພີ່ມຂຶ້ນ ຍ້ອນການເພີ່ມຂຶ້ນຂອງລາຄານ້ຳມັນເຊື້ອໄຟທີ່ມີຜົນຕໍ່ເນື່ອງມາຈາກສະພາບລາຄານ້ຳມັນໂລກມີທ່າອ່ຽງເພີ່ມຂຶ້ນ ນັບແຕ່ເດືອນພະຈິກ 2016 ເປັນຕົ້ນມາ ນອກຈາກນັ້ນຍັງສັງເກດເຫັນວ່າຫມວດອາຫານ ແລະເຄື່ອງດື່ມທີ່ບໍ່ແມ່ນເຫຼົ້າທີ່ເຄີຍຕິດຄ່າລົບມີທ່າອ່ຽງເຫນັງຕິງຂຶ້ນເປັນຄ່າບວກ ເຊິ່ງມີສາເຫດມາຈາກສະພາບຫລາຍທ້ອງຖິ່ນປະສົບກັບໄພພິບັດນ້ຳຖ້ວມ ທຳລາຍຜົນຜະລິດກະສິກຳຂອງປະຊາຊົນຢ່າງຫລວງຫລາຍ. ນອກຈາກສາເຫດດ້ານການສະໜອງ ແລະຄວາມຕ້ອງການແລ້ວ ຍັງເຫັນໄດ້ວ່າການອ່ອນຄ່າຂອງເງິນກີບທຽບກັບສະກຸນເງິນການຄ້າຫລັກເຊັ່ນ: ເງິນໂດລາ ແລະບາດ ຍັງສືບຕໍ່ມີຜົນກະທົບຕໍ່ລາຄາສິນຄ້ານ້ຳເຂົ້າ ໂດຍສະເພາະ ສປປ ລາວ ເປັນປະເທດທີ່ຍັງອາໄສການຊົມໃຊ້ສິນຄ້າຈາກຕ່າງປະເທດເປັນສ່ວນໃຫຍ່.

**ຕາຕາລາງ 4 : ອັດຕາເງິນເຟີ້ຈັດເປັນໝວດສິນຄ້າ.**

ໝວດສິນຄ້າ	2014	2015	2016	2017	2018
ໝວດອາຫານ ແລະ ເຄື່ອງດື່ມບໍ່ແມ່ນເຫຼົ້າ	6.88	4.55	4.28	-0.08	1.24
ໝວດເຫຼົ້າ ແລະ ຢາສູບ	4.42	2.48	1.69	0.65	0.88
ໝວດເຄື່ອງນຸ່ງຫົ່ມ ແລະ ເກີບ	5.29	4.23	2.00	2.41	5.45
ໝວດທີ່ພັກອາໄສ, ນ້ຳປະປາ, ໄຟຟ້າ ແລະ ເຊື້ອເພີງ	5.04	6.57	1.42	0.60	1.88
ໝວດເຄື່ອງໃຊ້ໃນເຮືອນ	1.68	1.21	0.59	1.07	1.31
ໝວດການຮັກສາສຸຂະພາບ	0.91	0.95	2.58	0.96	1.12
ໝວດຄົມມະນາຄົມ ແລະ ຂົນສົ່ງ	0.56	-6.78	-3.53	2.86	4.33
ໝວດໄປສະນີ ແລະ ໂທລະຄົມມະນາຄົມ	0.74	0.95	0.08	-0.07	1.68
ໝວດການບັນເທີງ ແລະ ພັກຜ່ອນ	1.60	0.17	0.29	0.14	0.02
ໝວດການສຶກສາ	0.95	0.25	0.19	0.44	0.47
ໝວດຮ້ານອາຫານ ແລະ ໂຮງແຮມ	7.39	3.02	1.44	1.14	2.42
ໝວດສິນຄ້າ ແລະ ບໍລິການອື່ນໆ	1.03	0.33	1.01	1.36	1.47
<b>ອັດຕາເງິນເຟີ້ລວມ</b>	<b>4.13</b>	<b>1.28</b>	<b>1.60</b>	<b>0.83</b>	<b>2.04</b>

ແຫລ່ງຂໍ້ມູນ: ສູນສະຖິຕິແຫ່ງຊາດ, ກະຊວງແຜນການ ແລະການລົງທຶນ

**ຮູບສະແດງ 19 : ອັດຕາເງິນເຟີ້**



ແຫລ່ງຂໍ້ມູນ: ສູນສະຖິຕິແຫ່ງຊາດ, ກະຊວງແຜນການ ແລະການລົງທຶນ

## 2.7 ການລົງທຶນໂດຍກົງຕ່າງປະເທດ.

ໃນປີ 2018 ນີ້, ໃນຂະແໜງກິດຈະການສໍາປະທານໄດ້ມີການອະນຸມັດການລົງທຶນ ທັງໝົດ 27 ໂຄງການ ເປັນມູນຄ່າ 4.2 ຕື້ໂດລາສະຫະລັດ. ໃນນັ້ນ ການລົງທຶນໂດຍກົງຈາກຕ່າງປະເທດ FDI ໃນຂະແໜງກິດຈະການສໍາປະທານໄດ້ມີການອະນຸມັດໂຄງການລົງທຶນ ທັງໝົດ 12 ໂຄງການ ເປັນມູນຄ່າ 1,4<sup>16</sup> ຕື້ໂດລາສະຫະລັດ ຫຼຸດລົງຈາກປີທີ່ຜ່ານມາ 3,8 ເທົ່າ ( ຫຼຸດຈາກມູນຄ່າ 5,4 ຕື້ໂດລາສະຫະລັດ), ໃນນັ້ນ ໂຄງການບໍ່ແຮ່ 6 ໂຄງການ ມູນຄ່າ 1,3 ຕື້ໂດລາສະຫະລັດ, ໂຄງການໄຟຟ້າ 3 ໂຄງການ ມູນຄ່າ 416,25 ລ້ານໂດລາສະຫະລັດ, ບໍລິການ 2 ໂຄງການ ມູນຄ່າ 17,8 ລ້ານໂດລາສະຫະລັດ, ກະສິກໍາ 1 ໂຄງການ ມູນຄ່າ 350 ລ້ານໂດລາສະຫະລັດ ແລະ ການສຶກສາ 1 ໂຄງການ ມູນຄ່າ 1 ລ້ານໂດລາສະຫະລັດ ແລະ ມີຈໍານວນ 9 ບໍລິສັດຂະຫຍາຍທຶນເພີ່ມ ເປັນມູນຄ່າ 2,7 ຕື້ໂດລາ.

## 2.8 ການຜະລິດ ແລະ ການລົງທຶນໃນເຂດເສດຖະກິດພິເສດ

ການລົງທຶນໃນເຂດເສດຖະກິດພິເສດ ແລະ ສະເພາະໃນປີນີ້ ສາມາດດຶງດູດການລົງທຶນໄດ້ທັງໝົດ 157 ໂຄງການ ມີມູນຄ່າທຶນຈົດທະບຽນ 488 ລ້ານໂດລາສະຫະລັດ ແລະ ມີແຜນການລົງທຶນ 5,8 ຕື້ໂດລາສະຫະລັດ ເຊິ່ງໃນນັ້ນ ມີ ອຸດສາຫະກໍາ ກວມເອົາ 6,37%, ຂະແໜງການຄ້າ ກວມເອົາ 28,03% ແລະ ຂະແໜງບໍລິການ ກວມເອົາ 65,3%. ເຂດເສດຖະກິດພິເສດທີ່ໄດ້ຮັບຄວາມສົນໃຈຂອງການລົງທຶນຫຼາຍກວ່າແມ່ນ (1) ເຂດພິເສດບໍ່ແຕນແຕນງາມ ສາມາດດຶງດູດໄດ້ 59 ບໍລິສັດ ເຊິ່ງມີມູນຄ່າການຈົດທະບຽນ 31,4 ລ້ານໂດລາສະຫະລັດ ເຊິ່ງມີແຜນການລົງທຶນ 28,9 ລ້ານໂດລາສະຫະລັດ, (2) ຂສພ ສາມຫຼ່ຽມຄໍາ 47 ບໍລິສັດ ມີມູນຄ່າການຈົດທະບຽນ 4.3 ຕື້ໂດລາສະຫະລັດ ເຊິ່ງມີແຜນການລົງທຶນ 4,2 ຕື້ໂດລາສະຫະລັດ, (3) ຂພສ ສະຫວັນ-ເຊໂນ 22 ບໍລິສັດ ມີມູນຄ່າການຈົດທະບຽນ 27 ລ້ານໂດລາສະຫະລັດ ເຊິ່ງມີແຜນການລົງທຶນ 85 ລ້ານໂດລາສະຫະລັດ, (4) ຂພສ ຈໍາປາສັກ 13 ບໍລິສັດ ມີມູນຄ່າການຈົດທະບຽນ 429 ລ້ານໂດລາສະຫະລັດ ເຊິ່ງມີແຜນການລົງທຶນ 1.4 ຕື້ໂດລາສະຫະລັດ, (5) ເຂດພັດທະນາກວມລວມໄຊເສດຖາ 6 ບໍລິສັດ ມີມູນຄ່າການຈົດທະບຽນ 17 ລ້ານໂດລາສະຫະລັດ ເຊິ່ງມີແຜນການລົງທຶນ 16 ລ້ານໂດລາສະຫະລັດ, (6) ເຂດນິຄົມອຸດສາຫະກໍາ ແລະ ການຄ້າ ວຽງຈັນ-ໂນນທອງ 5 ບໍລິສັດ ມູນຄ່າການຈົດທະບຽນ 1.5 ລ້ານໂດລາ, (7) ຂພສ ດົງໂພສີ 2 ບໍລິສັດ ມູນຄ່າການຈົດທະບຽນ 75.000 ໂດລາ ເຊິ່ງມີແຜນການລົງທຶນ 250.000 ໂດລາ, (8) ຂພສ ທ່າແຂກ 2 ບໍລິສັດ ແລະ (9) ຂພສ ບຶງທາດຫຼວງ 1 ບໍລິສັດ.

• **ການສ້າງວຽກເຮັດງານທຳ:** ສະເພາະໃນປີ 2018, ສາມາດສ້າງວຽກເຮັດງານທຳໄດ້ 12.105 ຄົນ ໃນນັ້ນ: ມີແຮງງານລາວ 2,139 ຄົນ, ແຮງງານທີ່ເປັນຕ່າງປະເທດ 9,966 ຄົນ.

• **ການສົ່ງອອກ-ນຳເຂົ້າສະເພາະໃນເຂດເສດຖະກິດພິເສດ:** ການນຳເຂົ້າ ສາມາດບັນລຸໄດ້ ມູນຄ່າ 658 ລ້ານໂດລາສະຫະລັດ ເພີ່ມຂຶ້ນ 3,7% ຖ້າທຽບກັບປີ 2017. ເຂດເສດຖະກິດພິເສດທີ່ມີການນຳເຂົ້າຫຼາຍກວ່າໝູ່ແມ່ນ ຂພສ ສະຫວັນ-ເຊໂນ ມູນຄ່າ 414 ລ້ານໂດລາ, ຮອງລົງມາ ຂພສ ກວມລວມໄຊເສດຖາ ມູນຄ່າ 134 ລ້ານໂດລາ, ຂພສ ເຂດນິຄົມອຸດສາຫະກໍາ ການຄ້າວຽງຈັນ-ໂນນທອງ 48 ລ້ານໂດລາ.

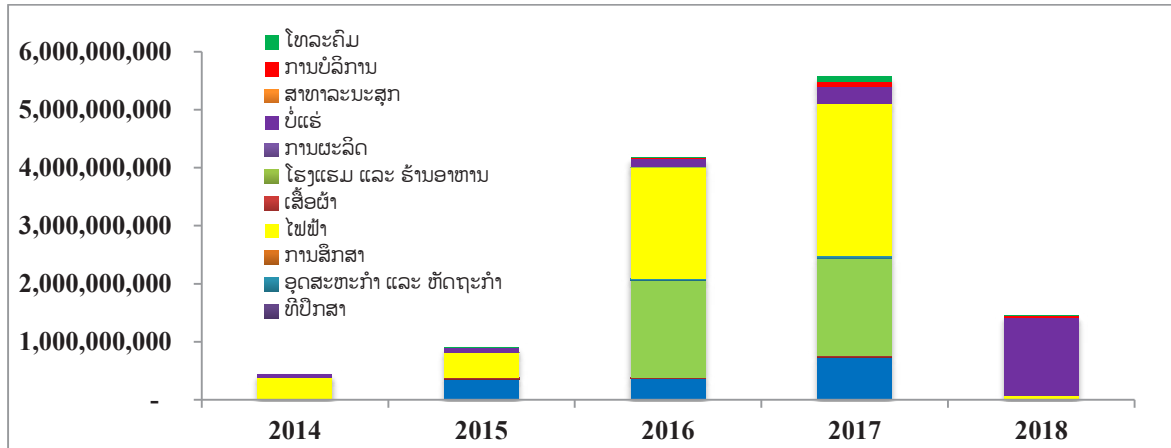
ການສົ່ງອອກໃນເຂດເສດຖະກິດພິເສດ ແລະ ສະເພາະ ສາມາດສົ່ງທັງໝົດ ເປັນມູນຄ່າ 510 ລ້ານໂດລາ ເພີ່ມຂຶ້ນ 5,6% ຖ້າທຽບກັບປີ 2017. ເຂດເສດຖະກິດທີ່ມີການສົ່ງອອກຫຼາຍກວ່າໝູ່ແມ່ນ ຂພສ ສະຫວັນ-ເຊໂນ ມູນຄ່າ 442 ລ້ານໂດລາ, ຮອງລົງມາແມ່ນ ຂພສ ເຂດນິຄົມອຸດສາຫະກໍາ ການຄ້າວຽງຈັນ-ໂນນທອງ ມູນຄ່າ 40 ລ້ານໂດລາ, ຂພສ ກວມລວມໄຊເສດຖາ ມູນຄ່າ 21 ລ້ານໂດລາ ແລະ ຂພສ ຈໍາປາສັກ ມູນຄ່າ 5 ລ້ານໂດລາ.

ເຖິງແມ່ນວ່າ ສປປ ລາວ ຍັງສືບຕໍ່ໄດ້ຮັບຄວາມສົນໃຈຈາກການລົງທຶນຕ່າງປະເທດກໍ່ຕາມ, ແຕ່ພວກເຮົາຍັງບໍ່ສາມາດດຶງດູດການລົງທຶນທີ່ບໍ່ໄດ້ນອນໃນຂະແໜງຊັບພະຍາກອນເພີ່ມຂຶ້ນຄືດັ່ງປະເທດເພື່ອນບ້ານຍັງເຮັດໃຫ້ການຂະຫຍາຍຕົວເສດຖະກິດຂອງ ສປປ ລາວ ບໍ່ສາມາດຫັນປ່ຽນໂຄງປະກອບເສດຖະກິດໄປສູ່ຄວາມຫຼາກຫຼາຍ ແລະ ມີຄຸນນະພາບ, ສາມາດສ້າງການຈ້າງງານ ຢູ່ໃນເຂດຊົນນະບົດໄດ້ຫຼາຍ. ພ້ອມກັນນັ້ນ, ການສ້າງລາຍຮັບທີ່

<sup>16</sup> ແຫລ່ງຂໍ້ມູນ: ກົມສົ່ງເສີມການລົງທຶນ, ກຜທ

ເປັນເງິນຕາຕ່າງປະເທດຍັງບໍ່ທັນໄດ້ສ້າງລາຍຮັບສູງ ເນື່ອງຈາກການເຂົ້າຮ່ວມຂອງວິສາຫະກິດພາຍໃນຂອງລາວໃນກິດຈະການຂອງບໍລິສັດຕ່າງປະເທດແມ່ນມີຈຳກັດຫຼາຍໂດຍສະເພາະ SME ຂອງ ສປປ ລາວ.

**ຮູບສະແດງ 20 : ມູນຄ່າທຶນຈົດທະບຽນຂອງການລົງທຶນໂດຍກົງຈາກຕ່າງປະເທດ ( ລ້ານໂດລາສະຫະລັດ)**



ແຫລ່ງຂໍ້ມູນ: ກົມສົ່ງເສີມການລົງທຶນ, ກຜປທ

# ພາກທີ 3

ບາງຂໍ້ສະເໜີການແກ້ໄຂ  
ສະພາບເສດຖະກິດມະຫາພາກ

# ພາກທີ III ບາງຂໍ້ສະເໜີການແກ້ໄຂສະພາບເສດຖະກິດມະຫາພາກ

ຈາກການຕີລາຄາສະພາບເສດຖະກິດມະຫາພາກ, ພວກເຮົາສາມາດສະຫຼຸບໄດ້ວ່າເສດຖະກິດຂອງ ສປປ ລາວ ຍັງສືບຕໍ່ຂະຫຍາຍຕົວຢູ່ໃນຈັງຫວະທີ່ສູງພໍສົມຄວນເມື່ອທຽບກັບບັນດາປະເທດໃນພາກພື້ນ. ເຖິງແນວໃດກໍຕາມ, ທ່າອ່ຽງການຂະຫຍາຍຕົວຂອງເສດຖະກິດມາຮອດປັດຈຸບັນມີລັກສະນະຂະຫຍາຍຕົວຫຼຸດລົງໃນແຕ່ລະປີ. ສິ່ງສໍາຄັນແລ້ວສະເຖຍລະພາບຂອງເສດຖະກິດມະຫາພາກຍັງສືບຕໍ່ປະເຊີນກັບສະພາບຄວາມບອບບາງໃນຫລາຍດ້ານເປັນຕົ້ນ: ສະພາບການຂາດດຸນງົບປະມານທີ່ຍັງສູງ, ລະດັບຄັງເງິນສໍາຮອງເງິນຕາທີ່ຕໍ່າ, ສະພາບຄວາມຄ່ອງໂຕຂອງທະນາຄານທຸລະກິດຈໍາກັດລົງ ເຊິ່ງຄວາມບອບບາງດັ່ງກ່າວນີ້ຖ້າຍັງບໍ່ທັນໄດ້ຮັບການແກ້ໄຂຢ່າງທັນເວລາກໍຈະສົ່ງຜົນກະທົບຕໍ່ການຂະຫຍາຍຕົວ ແລະ ສະເຖຍລະພາບຂອງເສດຖະກິດໃນໄລຍະຕໍ່ໜ້າ. ສະນັ້ນ, ສູນຄົ້ນຄວ້ານະໂຍບາຍການພັດທະນາ ເຫັນລັດຖະບານຈະຕ້ອງສືບຕໍ່ເພີ່ມທະວີການຈັດຕັ້ງປະຕິບັດ 8 ມາດຕະການກະຕຸ້ນເສດຖະກິດຢ່າງເອົາຈິງເອົາຈັງ ພ້ອມດຽວກັນນັ້ນ ກໍມີຂໍ້ສະເໜີຈໍານວນໜຶ່ງດັ່ງນີ້:

## 1. ຊຸກຍູ້ຂະແໜງການຜະລິດທີ່ມີທ່າແຮງເພື່ອເຮັດໃຫ້ GDP ສາມາດບັນລຸຕາມລະດັບຄາດຫມາຍ.

**1.1 ດ້ານກະສິກໍາ:** ເລັ່ງໃສ່ການເພີ່ມປະສິດທິພາບການຜະລິດໃຫ້ສູງຂຶ້ນ ແລະຂະຫຍາຍຕະຫລາດໃຫ້ກວ້າງຂວາງໃນເຂດບຸລິມະສິດຂອງການຜະລິດສະບຽງອາຫານ ແລະເປັນສິນຄ້າໂດຍສຸມໃສ່ວຽກງານດັ່ງລຸ່ມນີ້:

- ກະກຽມແນວພັນເຂົ້າ, ພືດ ແລະສັດໃຫ້ພຽງພໍໃນແຕ່ລະສູນ ພ້ອມທັງລົງຊຸກຍູ້ດ້ານວິຊາການໃຫ້ຫລາຍຂຶ້ນ ແລະສືບຕໍ່ຍົກລະດັບຄວາມສາມາດດ້ານການບໍລິການຂອງບັນດາສູນ ແລະສະຖານີຕ່າງໆ ໂດຍການປະກອບບຸກຄະລາກອນທີ່ມີຄວາມສາມາດ, ພາຫະນະ, ອຸປະກອນ ແລະງົບປະມານທີ່ເໝາະສົມ, ຂະແໜງອຸດສາຫະກໍາ ແລະການຄ້າ ຄວນເພີ່ມທະວີການປະສານສົມທົບກັບຊາວກະສິກອນໃນການຊອກຫາຕະຫລາດຈໍາຫນ່າຍທັງພາຍໃນ ແລະຕ່າງປະເທດໃຫ້ເປັນຮູບປະທໍາ ໄປຄຽງຄູ່ກັນກັບການອໍານວຍຄວາມສະດວກໃຫ້ນັກລົງທຶນຕ່າງປະເທດພາຍໃນທັງເກົ່າ ແລະໃໝ່ໃນຂະແໜງປຸງແຕ່ງກະສິກໍາໃຫ້ດໍາເນີນທຸລະກິດໄດ້ຢ່າງຄ່ອງຕົວ ເພື່ອເປັນຕະຫລາດຮອງຮັບຜົນຜະລິດກະສິກໍາ. ພ້ອມນັ້ນ, ເອົາໃຈໃສ່ຈັດສັນຕະຫລາດຖາວອນໃຫ້ກຸ່ມຜະລິດພືດຕ່າງໆ ເປັນຕົ້ນກຸ່ມຜະລິດພືດຜັກອິນຊີ ແລະກະສິກໍາສະອາດ ກ້າວໄປສູ່ການສ້າງເປັນສະຫະກອນບໍລິການດ້ວຍຂໍ້ຜູກພັນສອງສິ້ນເພື່ອຮັບປະກັນຄວາມຍືນຍົງໃຫ້ແກ່ກຸ່ມຜະລິດ.
- ພິຈາລະນາ ຫລຸດຜ່ອນຕົ້ນທຶນການຜະລິດໃຫ້ແກ່ຊາວກະສິກອນເປັນຕົ້ນ ຫລຸດຄ່າໄຟຟ້າ, ຄ່ານໍ້າຊົນລະປະທານ, ຄ່າພາສີອາກອນ (ໂດຍສະເພາະອາກອນທີ່ດິນ) ແລະຄ່າທໍານຽມອື່ນໆ.
- ການປັບປຸງຂອດການປະສານງານລະຫວ່າງຂະແໜງການຕ່າງໆ ເປັນຕົ້ນຂະແໜງກະສິກໍາ, ອຸດສາຫະກໍາ ແລະການຄ້າ ແລະທະນາຄານ ເພາະວ່າໄລຍະຜ່ານມາຂະແໜງການຕ່າງໆຂາດການປະສານງານຢ່າງກົມກຽວ ເຮັດໃຫ້ໃຜພໍ້ມັນ ເຮັດໃຫ້ການສົ່ງເສີມການຜະລິດບໍ່ໄປຕາມລະບົບ.
- ຊຸກຍູ້ໂຄງການຜະລິດກະສິກໍາທີ່ເປັນຕົວແບບໃຫ້ສາມາດຂະຫຍາຍໄປສູ່ຂົງເຂດທ້ອງຖິ່ນອື່ນໆ ໂດຍສະເພາະໂຄງການເງິນກູ້ຈາກທະນາຄານພັດທະນາອາຊີ (ADB) ໃນການສົ່ງເສີມການຜະລິດພືດໃນ 5 ແຂວງພາກກາງໃຫ້ປະກົດຜົນເປັນຈິງ.
- ເພີ່ມທະວີການປະສານງານ ແລະຮ່ວມມືກັບພາກເອກະຊົນຫລາຍຂຶ້ນ ເພື່ອສາມາດເພີ່ມການຜະລິດ ແລະຂະຫຍາຍການຕະຫລາດຫລາຍຂຶ້ນ ໂດຍທັງພາກລັດ ແລະເອກະຊົນຕ້ອງສ້າງແຜນການຜະລິດ ແລະແຜນທຸລະກິດຮ່ວມກັນ ທັງການສ້າງມາດຕະການການຜະລິດ ແລະການສົ່ງອອກ (ເຊິ່ງແມ່ນພາກລັດ (ກະສິກໍາ) ເປັນຜູ້ອໍານວຍຄວາມສະດວກ) ສ່ວນການຜະລິດ ແລະປຸງແຕ່ງແມ່ນພາກເອກະຊົນ.

- ທະນາຄານຄວນມີມາດຕະການຊ່ວຍຊາວກະສິກອນໃນການສະໜອງສິນເຊື້ອໄລຍະສັ້ນ ໂດຍມີອັດຕາດອກເບ້ຍທີ່ຜ່ອນຜັນ ແລະຂະຫຍາຍໄລຍະເວລາການຊໍາລະສິນເຊື້ອໃຫ້ແກ່ຊາວກະສິກອນທີ່ໄດ້ຮັບເງິນກູ້ແລ້ວ. ເພີ່ມການສະໜອງສິນເຊື້ອຂອງທະນາຄານນະໂຍບາຍ ແລະສົ່ງເສີມກະສິກໍາໃຫ້ກຸ່ມຊາວກະສິກອນເປົ້າຫມາຍ ໂດຍແກ້ໄຂຂອດຫຍຸ້ງຍາກຕ່າງໆຂອງຄະນະຄຸ້ມຄອງການປ່ອຍສິນເຊື້ອຂັ້ນເມືອງໃຫ້ມີປະສິດທິຜົນໄປຕາມເປົ້າຫມາຍ ພ້ອມກັນນັ້ນທະນາຄານເອງຕ້ອງໄດ້ເພີ່ມທະວີຄວາມເປັນເຈົ້າການໃນການສະໜັບສະໜູນຊາວກະສິກອນ ເພື່ອໃຫ້ເຂົາເຈົ້າສາມາດມີຜົນກໍາໄລ ແລະສົ່ງຕົ້ນທຶນໃຫ້ແກ່ທະນາຄານໄດ້.

- ກະກຽມຄວາມພ້ອມດ້ານຕ່າງໆ ເພື່ອຮັບກັບການປ່ຽນແປງດິນຟ້າອາກາດ (ຕ້ານແລ້ງ-ຕ້ານຖ້ວມ), ສືບຕໍ່ເຜົາລະວັງຕິດຕາມ ແລະແກ້ໄຂການລະບາດຂອງພະຍາດສັດ ແລະພືດ.

**1.2 ດ້ານອຸດສາຫະກໍາ:**

- ພວກເຮົາຍັງມີຄວາມຈໍາເປັນທີ່ຈະຕ້ອງຊຸກຍູ້ຂະແໜງການຊັບພະຍາກອນເປັນທໍາແຮງຂັບເຄື່ອນການເຕີບໂຕເສດຖະກິດເຊັ່ນ: ພະລັງງານໄຟຟ້າ ແລະບໍ່ແຮ່ຈໍານວນຫນຶ່ງ ໂດຍການສ້າງຄວາມສະດວກໃຫ້ຂະແໜງດັ່ງກ່າວດໍາເນີນທຸລະກິນຢ່າງລາບລືນ, ເອົາໃຈໃສ່ເຈລະຈາກັບບັນດານັກລົງທຶນໃນຂະແໜງດັ່ງກ່າວໃຫ້ມີການເພີ່ມການຜະລິດ ແລະຕໍ່ລອງດ້ານລາຄາກັບຜູ້ຊື້ໃນຕະຫລາດໂລກ ເພື່ອເປັນການສ້າງເງິນຕາມາສູ່ເສດຖະກິດເຮົາ. ພ້ອມກັນນັ້ນ, ຊອກຫາທໍາແຮງດ້ານຊັບພະຍາກອນບໍ່ແຮ່ທີ່ມີທໍາແຮງ ເປັນຕົ້ນທຶນປາໂກດາຍ ແຕ່ຕ້ອງຮັບປະກັນຜົນປະໂຫຍດສູງສຸດໃຫ້ແກ່ປະເທດຊາດ.

- ຊຸກຍູ້ການຜະລິດຂອງຫົວຫນ່ວຍ SMEs ໃຫ້ເຂັ້ມແຂງ (ມາດຕະການທີ 5 ຂອງລັດຖະບານ) ໂດຍກວດຄືນບັນດາຫົວຫນ່ວຍ SMEs ທີ່ມີທໍາແຮງ ແລະກໍາລັງດໍາເນີນກິດຈະການຢູ່ເປັນຕົ້ນ SMEs ປຸງແຕ່ງກະສິກໍາເພື່ອສະໜັບສະໜູນ ແລະແກ້ໄຂຂໍ້ຫຍຸ້ງຍາກທີ່ເຂົາເຈົ້າປະເຊີນຢູ່ໃຫ້ສາມາດປະກອບສ່ວນຊຸກຍູ້ການຂະຫຍາຍຕົວຂອງການເຕີບໂຕເສດຖະກິດ ພ້ອມນັ້ນກໍ່ໃຫ້ຈັດລຽງບູລິມະສິດຂະແໜງ SME ທີ່ຕ້ອງໄດ້ສ້າງໃຫມ່ ເພື່ອສະໜອງການສະໜັບສະໜູນທາງດ້ານເຕັກນິກວິຊາການ, ການຕະຫລາດ, ສິນເຊື້ອ ແລະສິດທິພິເສດທາງດ້ານພາສີອາກອນ. ນອກຈາກນັ້ນ, ລັດຖະບານຄວນເລັ່ງອອກພັນທະບັດເພື່ອລະດົມທຶນເຂົ້າຊຸກຍູ້ຂະແໜງ SME ບູລິມະສິດເຫລົ່ານັ້ນ ພ້ອມດຽວກັນທະນາຄານຄວນເປັນເຈົ້າການຊ່ວຍ SMEs ບໍ່ວ່າທາງດ້ານທຶນ, ຄໍາແນະນໍາໃນການດໍາເນີນທຸລະກິດ ແລະຄຸ້ມຄອງການເງິນ.

- ເອົາໃຈໃສ່ສ້າງສິ່ງອໍານວຍຄວາມສະດວກ ແລະບໍລິການໃຫ້ບັນດາຫົວຫນ່ວຍການຜະລິດໃນເຂດເສດຖະກິດພິເສດ (SEZ) ທັງເກົ່າ ແລະໃຫມ່ໃຫ້ດໍາເນີນທຸລະກິດຢ່າງຄ່ອງຕົວ, ຫລຸດຜ່ອນຂັ້ນຕອນ ແລະບັນດາຕົ້ນທຶນຕ່າງໆທີ່ບໍ່ຈໍາເປັນໄດ້ໂດຍໄວ.

**1.3 ດ້ານບໍລິການ:**

- ສຸມໃສ່ການພັດທະນາຂະແໜງການທ່ອງທ່ຽວໃຫ້ເຂັ້ມແຂງ ແລະຮຽນຮູ້ຈາກບົດຮຽນຂອງປີທ່ອງທ່ຽວ 2018 ໂດຍສືບຕໍ່ໂຄສະນາເຜີຍແຜ່ການທ່ອງທ່ຽວທັງພາຍໃນ ແລະພາຍນອກຢ່າງຕໍ່ເນື່ອງ ໂດຍເນັ້ນໃສ່ຄຸນນະພາບຂອງການບໍລິການ ແລະວັດທະນະທໍາທີ່ຈົບງາມ, ເອົາໃຈໃສ່ຍົກລະດັບການບໍລິການຂອງຜູ້ປະກອບການໃນຂະແໜງການທ່ອງທ່ຽວໃຫ້ໄດ້ມາດຕະຖານສາກົນ, ເນັ້ນຫນັກໃສ່ຂອດການປະສານງານຂອງແຕ່ລະຂະແໜງການແຕ່ຫົວທີ ແລະມີແຜນດໍາເນີນງານຢ່າງລະອຽດກ່ອນຈະມີການໂຄສະນາເຜີຍແຜ່ດົງດູດນັກທ່ອງທ່ຽວເຂົ້າມາໃນປີ 2019, ຫລຸດຜ່ອນຂະບວນການສົ່ງເສີມການທ່ອງທ່ຽວທີ່ເປັນຮູບການໂດຍໃຊ້ງົບປະມານລັດຢ່າງບໍ່ມີເຫດມິຜົນ.

**1.4** ສືບຕໍ່ສ້າງ ແລະປັບປຸງສະພາບແວດລ້ອມ ແລະອໍານວຍຄວາມສະດວກການດໍາເນີນທຸລະກິດ ເພື່ອເຮັດໃຫ້ດັດສະນີການອໍານວຍຄວາມສະດວກຕໍ່ການດໍາເນີນທຸລະກິດໃຫ້ດີຂຶ້ນ ໂດຍສືບຕໍ່ຕິດຕາມ ແລະຊຸກຍູ້ການຈັດຕັ້ງປະຕິບັດຄໍາສັ່ງ ເລກທີ 02/ນຍ; ໃນນີ້, ໃຫ້ສຸມໃສ່ 7 ດັດຊະນີຫມາຍຍ່ອຍທີ່ສາກົນຍັງເຫັນວ່າພວກເຮົາຍັງຢູ່ໃນລະດັບຕໍ່າ ເປັນຕົ້ນດັດສະນີການລົ້ມລະລາຍ, ດັດສະນີການເລີ່ມຕົ້ນທຸລະກິດ ແລະດັດສະນີການເສຍພັນທະອາກອນ.

**2. ເພີ່ມທະວີການເກັບລາຍຮັບ ແລະຄຸ້ມຄອງລາຍຈ່າຍໃຫ້ມີປະສິດທິຜົນ:**

ໃນມາດຕະການນີ້ໃຫ້ເອົາໃຈໃສ່ຈັດຕັ້ງປະຕິບັດມາດຕະການທີ 4 ຂອງລັດຖະບານ ກ່ຽວກັບການເກັບລາຍຮັບ ແລະຄຸ້ມຄອງລາຍຈ່າຍ ທີ່ນອນຢູ່ໃນ 8 ມາດຕະການຊຸກຍູ້ເສດຖະກິດຂອງລັດຖະບານໄດ້ກຳນົດອອກແລ້ວຢ່າງເອົາໃຈໃສ່ ໂດຍສະເພາະ ເລັ່ງກວດກາ ແລະເກັບລາຍຮັບຕ່າງໆ ຈາກບັນດາໂຄງການສຳປະທານຊັບພະຍາກອນທີ່ຍັງເກັບບໍ່ໄດ້, ລາຍຮັບດ້ານວິຊາການ (ຈິດຮັບຈິດຈ່າຍ) ແລະອື່ນໆ ໄປຄຽງຄູ່ກັບການກວດກາຄືນບັນດາລາຍຈ່າຍຂອງລັດຖະບານທີ່ບໍ່ມີປະສິດທະພາບ.

**3. ເອົາໃຈໃສ່ເພີ່ມແຫລ່ງລາຍຮັບເງິນຕາຕ່າງປະເທດໃຫ້ສູງຂຶ້ນໂດຍສຸມໃສ່:**

- 1) ຊຸກຍູ້ໃຫ້ຂະແໜງການສົ່ງອອກຕົ້ນຕໍເຊັ່ນ: ພະລັງງານໄຟຟ້າ ແລະ ບໍ່ແຮ່ ຕ້ອງໄດ້ເຈລະຈາໃຫ້ຜູ້ຊື້ໄຟຟ້າ ຈາກ ສປປ ລາວ ຫລາຍຂຶ້ນໃນລາຄາທີ່ສົມເຫດສົມຜົນ ພ້ອມດຽວກັນລະດົມໃຫ້ຂະແໜງການສົ່ງອອກຕ່າງກ່າວລວມທັງທຸລະກິດຢູ່ໃນເຂດເສດຖະກິດພິເສດ ນຳເຂົ້າເງິນຕາຈາກການສົ່ງອອກເຂົ້າມາສູ່ເສດຖະກິດໄດ້ຫລາຍຂຶ້ນ ໂດຍອາດຈະພິຈາລະນາສະໜອງສິ່ງກະຕຸກຊຸກຍູ້ຕ່າງໆເຊັ່ນ: ດ້ານພາສີອາກອນສຳລັບບໍລິສັດທີ່ນຳເຂົ້າທຶນ. ນອກຈາກນັ້ນ, ແຂວງ ແລະທ້ອງຖິ່ນຄວນເອົາໃຈໃສ່ຊຸກຍູ້ການສົ່ງອອກສິນຄ້າໃນທ້ອງຖິ່ນຂອງຕົນເອງທີ່ມີທ່າແຮງຕາມດ່ານຊາຍແດນຕ່າງໆ ເພື່ອສ້າງເງິນຕາເຂົ້າສູ່ປະເທດ.
- 2) ສືບຕໍ່ໃຫ້ບັນດາໂຄງການຂະໜາດໃຫຍ່ເຊັ່ນ: ໂຄງການລົດໄຟລາວຈີນ, ໂຄງການເສັ້ນທາງດ່ວນ ແລະ ໂຄງການກໍ່ສ້າງອື່ນໆດຳເນີນງານຢ່າງປົກກະຕິ ເພື່ອໃຫ້ສາມາດນຳເຂົ້າເງິນຕາໃຫ້ໄດ້ປົກກະຕິ ຊ່ວຍສະພາບຄ່ອງທາງດ້ານຄັງສຳຮອງໃຫ້ດີຂຶ້ນ.
- 3) ລະດົມໃຫ້ສັງຄົມມີແນວຄິດປະຢັດ ຫລຸດຜ່ອນການນຳໃຊ້ເງິນຕາອອກນອກປະເທດ, ຫລຸດຜ່ອນການຊົມໃຊ້ສິນຄ້າທີ່ຟຸ່ມເຟືອຍທີ່ບໍ່ຈຳເປັນຈາກການນຳເຂົ້າ.
- 4) ຂະແໜງການສົ່ງເສີມການລົງທຶນຕ້ອງມີຄວາມພະຍາຍາມສູງໃນການປັບປຸງການດຳເນີນທຸລະກິດ ແລະ ດຶງດູດໃຫ້ນັກລົງທຶນຕ່າງປະເທດເຂົ້າມາດຳເນີນທຸລະກິດໃຫ້ເພີ່ມຂຶ້ນຢ່າງໄວ ແລະມີການນຳເຂົ້າທຶນຮອນຢ່າງຫລວງຫລາຍ.
- 5) ປັບປຸງກົນໄກການຕິດຕາມການນຳທຶນເຂົ້າມາຂອງບັນດາໂຄງການລົງທຶນຕ່າງປະເທດຢ່າງເປັນປະຈຳ (ບົດລາຍງານສະເພາະຕໍ່ກັບບັນການການຄຸ້ມຄອງກະແສໄຫຼເຂົ້າຂອງທຶນ ຕິດຄັດຢູ່ໃນເອກະສານຊ້ອນທ້າຍ)

**4. ເອົາໃຈໃສ່ຄຸ້ມຄອງອັດຕາແລກປ່ຽນລະຫວ່າງສະກຸນເງິນກີບ ແລະຕ່າງປະເທດ ເປັນຕົ້ນເງິນໂດລາ ແລະເງິນບາດໃຫ້ມີສະເຫຼຍລະພາບໂດຍ:**

- 1) ຕິດຕາມຄຸ້ມຄອງ ແລະສຶກສາອົບຮົມບັນດາຮ້ານແລກປ່ຽນຕ່າງໆບໍ່ໃຫ້ສວຍໃຊ້ໂອກາດເກງກຳໄລສູງໄປສົມຄູ່ກັບການປະຕິຮູບກົນໄກການຄຸ້ມຄອງຮ້ານອັດຕາແລກປ່ຽນໃຫ້ມີປະສິດທິພາບ.
- 2) ຊຸກຍູ້ ແລະປັບປຸງຕະຫລາດຊື້ຂາຍອັດຕາແລກປ່ຽນລະຫວ່າງທະນາຄານໃຫ້ດຳເນີນງານຢ່າງມີປະສິດທິຜົນ.
- 3) ຄວນພິຈາລະນາຊ່ອງຫວ່າງອັດຕາອ້າງອີງໃຫ້ມີຄວາມສອດຄ່ອງເພື່ອເຮັດໃຫ້ບັນດາທະນາຄານ ແລະຮ້ານແລກປ່ຽນສາມາດເຫັນງົດງາອັດຕາຊື້ຂາຍໄດ້ຄ່ອງຕົວ ແລະມີການແຂ່ງຂັນຫລາຍຂຶ້ນ.

**5. ເອົາໃຈໃສ່ຄຸ້ມຄອງອັດຕາເງິນເຟີ້ບໍ່ໃຫ້ເພີ່ມຂຶ້ນອີງໃສ່ ມາດຕະການທີ 1 ຂອງ 8 ມາດຕະການຊຸກຍູ້ເສດຖະກິດຂອງລັດຖະບານ.**

ໃນນັ້ນໃຫ້ສຸມໃສ່

- 1) ການຄຸ້ມຄອງປະລິມານເມັດເງິນ M2 ໃຫ້ເພີ່ມຂຶ້ນຢູ່ໃນກອບຄວາມຕ້ອງການເມັດເງິນ.

- 2) ຕິດຕາມການເຫນັງຕີງຂອງລາຄານໍ້າມັນໂລກ, ກຳນົດໂຄງປະກອບ ແລະ ຄຸ້ມຄອງລາຄານໍ້າມັນໃຫ້ສອດຄ່ອງກັບສະພາບຄວາມເປັນຈິງ ພ້ອມນັ້ນສືບຕໍ່ຄົ້ນຄວ້າຄ່າທຳນຽມອັນໃດທີ່ສາມາດຫລຸດຜ່ອນລົງເພື່ອປະຕອງການເຫນັງຕີງຂອງລາຄານໍ້າມັນ.
- 3) ຕິດຕາມຢ່າງໃກ້ສິດລາຄາສິນຄ້າອຸປະໂພກ-ບໍລິໂພກທີ່ເປັນພື້ນຖານ ແລະ ມີການແຊກແຊງທີ່ເໝາະສົມໄປສົມຄູ່ກັບການຊຸກຍູ້, ສົ່ງເສີມ ແລະ ອຳນວຍຄວາມສະດວກການຜະລິດສິນຄ້າພາຍໃນໃຫ້ນັບມື້ນັບຫລາຍຂຶ້ນ
- 4) ຂະແໜງການ ແລະ ທ້ອງຖິ່ນຕ້ອງເປັນເຈົ້າການປຸກລະດົມຂົນຂວາຍໃຫ້ມີການຊົມໃຊ້ສິນຄ້າພາຍໃນໃຫ້ຫລາຍຂຶ້ນ.

**6. ຄຸ້ມຄອງລາຄາສິນຄ້າພາຍໃນໃນລະດັບທີ່ບໍ່ສູງ ໂດຍໃຫ້ບຸລິມະສິດຫລັກໃນລາຍການສິນຄ້າຄວບຄຸມທີ່ກະຊວງອຸດສາຫະກຳ ແລະ ການຄ້າຕ້ອງໄດ້ຄຸ້ມຄອງ, ນອກນັ້ນຕ້ອງສົ່ງເສີມການຜະລິດພາຍໃນໃຫ້ຫລາຍຂຶ້ນ.**

**7. ປັບປຸງກົນໄກການປະສານງານລະຫວ່າງສະຖາບັນການສຶກສາ ແລະ ສູນຝຶກອົບຮົມຕ່າງໆ ແລະ ຜູ້ປະກອບການກຳນົດແຜນການຄວາມຕ້ອງການແຮງງານໃນຕະຫລາດແຮງງານໃຫ້ສອດຄ່ອງ.**

ໃນເວລາດຽວກັນນັ້ນ, ສະຖາບັນການສຶກສາຕ່າງໆຕ້ອງໄດ້ເອົາໃຈໃສ່ໃນການປັບປຸງຄຸນນະພາບການສິດສອນໃຫ້ສອດຄ່ອງໄປຕາມຄວາມຕ້ອງການຂອງຕະຫລາດແຮງງານ. ນອກຈາກນັ້ນ, ລັດຖະບານຄວນສ້າງສິ່ງກະຕຸກຊຸກຍູ້ອຳນວຍຄວາມສະດວກໃຫ້ແກ່ຜູ້ປະກອບການໃນການຖ່າຍທອດຄວາມຮູ້ເຕັກໂນໂລຊີໃຫ້ແກ່ແຮງງານລາວ ເປັນຕົ້ນແມ່ນສິດທິທາງດ້ານພາສີອາກອນ, ການຍ້ອງຍໍສັນລະເສີນ ແລະ ອື່ນໆ.





ກະຊວງ ແຜນການ ແລະ ການລົງທຶນ ສູນຄົ້ນຄວ້າ ໂຄງການສັງຄົມ  
ຖະໜົນສຸພານຸວົງ, ບ້ານ ສີຖານເໜືອ, ເມືອງ ສີໂຄດຕະບອງ, ນະຄອນຫຼວງວຽງຈັນ, ສປປ ລາວ  
ໂທ +85621 254828 ແຟັກ +85621 254827