

# ບົດລາຍງານ ເສດຖະກິດ ປີ 2019



ກະຊວງ ແຜນການ ແລະ ການລົງທຶນ  
ສູນຄົ້ນຄວ້ານະໂຍບາຍການພັດທະນາ

# ຄະນະທຳມະການຮັບຜິດຊອບ ສ້າງບົດລາຍງານເສດຖະກິດ ປີ 2019

## ຜູ້ຊີ້ນຳລວມ:

ທ່ານ ປອ ກິແກ້ວ ຈັນທະບູຣີ

ຮອງລັດຖະມົນຕີ ກະຊວງແຜນການ ແລະ ການລົງທຶນ

## ຄະນະບັນນາທິການ:

ທ່ານ ປອ ສິດທິຣິດ ຣາຊະພິນ  
ທ່ານ ນາງ ສີສະຫວັນ ດີດາຣາວິງ  
ທ່ານ ປອ ທະນິງຊາຍ ສຸກຄຳທັດ

ຮັກສາການຫົວໜ້າສູນຄົ້ນຄວ້ານະໂຍບາຍການພັດທະນາ  
ຮອງຫົວໜ້າສູນຄົ້ນຄວ້ານະໂຍບາຍການພັດທະນາ  
ຮອງຫົວໜ້າສູນຄົ້ນຄວ້ານະໂຍບາຍການພັດທະນາ

## ໜ່ວຍງານວິຊາການດ້ານເນື້ອໃນ:

ທ່ານ ນາງ ສີສະຫວັນ ດີດາຣາວິງ  
ທ່ານ ນາງ ອຸລາພອນ ເຜືອງສະຫວັນ  
ທ່ານ ນາງ ບົວສະຫວັນ ມະຫາພັນ  
ທ່ານ ລັດຕະພິງ ເມກດາລາ  
ທ່ານ ນິລົງກອນ ນາມໄພໄຊ  
ທ່ານ ນາງ ສຸກສັນ ວິໄລລັດ  
ທ່ານ ໄຟນິດ ຄຳວິລາ

ຮອງຫົວໜ້າສູນຄົ້ນຄວ້ານະໂຍບາຍການພັດທະນາ  
ຮອງພະແນກຄົ້ນຄວ້ານະໂຍບາຍຂະແໜງເສດຖະກິດ  
ຮອງພະແນກຄົ້ນຄວ້ານະໂຍບາຍຂະແໜງເສດຖະກິດ  
ວິຊາການພະແນກຄົ້ນຄວ້ານະໂຍບາຍຂະແໜງເສດຖະກິດ  
ວິຊາການພະແນກຄົ້ນຄວ້ານະໂຍບາຍຂະແໜງເສດຖະກິດ  
ວິຊາການພະແນກຄົ້ນຄວ້ານະໂຍບາຍຂະແໜງເສດຖະກິດ  
ວິຊາການພະແນກຄົ້ນຄວ້ານະໂຍບາຍຂະແໜງເສດຖະກິດ

## ໜ່ວຍງານວິຊາການອອກແບບ ແລະ ຈັດພິມ:

ທ່ານ ກິລະກອນ ສີພອນໄຊ  
ທ່ານ ດວງຕາວັນ ກອງຜາລີ

ວິຊາການພະແນກສັງລວມ ແລະ ຂໍ້ມູນຂ່າວສານ  
ວິຊາການພະແນກສັງຄົມ ແລະ ສິ່ງແວດລ້ອມ

## ໜ່ວຍງານບໍລິຫານ ແລະ ປະສານງານ

ທ່ານ ສອນລະໄກ ເພັດໂຍທິນ  
ທ່ານ ນາງ ບົວລາ ພັນທະວິງ

ຮອງຫົວໜ້າພະແນກສັງລວມ ແລະ ຂໍ້ມູນຂ່າວສານ  
ວິຊາການພະແນກສັງລວມ ແລະ ຂໍ້ມູນຂ່າວສານ

# ສາລະບານ

<b>ພາກທີ I: ສະພາບພື້ນເດັ່ນເສດຖະກິດສາກົນ ແລະ ພາກພື້ນ ໃນປີ 2019</b>	<b>1</b>
<b>ພາກທີ II: ສະພາບເສດຖະກິດມະຫາພາກຂອງ ສປປ ລາວ ປີ 2019</b>	<b>6</b>
1. ການເຕີບໂຕຂອງເສດຖະກິດ.	6
2. ສະຖຽນລະພາບເສດຖະກິດມະຫາພາກ.	8
2.1 ດຸນງົບປະມານລາຍຮັບ-ລາຍຈ່າຍ.	8
2.2 ດຸນຊໍາລະກັບຕ່າງປະເທດ.	10
2.3 ອັດຕາແລກປ່ຽນ.	12
2.4 ປະລິມານເງິນ (M2).	14
2.5 ອັດຕາດອກເບ້ຍ.	15
2.6 ອັດຕາເງິນເຜີ້.	15
2.7 ການລົງທຶນໂດຍກົງຕ່າງປະເທດ.	16
2.8 ການຜະລິດ ແລະການລົງທຶນໃນເຂດເສດຖະກິດພິເສດ ແລະ ສະເພາະ.	17
<b>ພາກທີ III: ສະເໜີບາງຫນ້າວຽກຈຸດສຸມໃນການແກ້ໄຂບັນຫາສະພາບເສດຖະກິດ</b>	<b>19</b>
1. ຫນ້າວຽກຈຸດສຸມທາງດ້ານການຮັກສາສະຖຽນລະພາບເສດຖະກິດມະຫາພາກ	19
2. ຫນ້າວຽກຈຸດສຸມທາງດ້ານການຊຸກຍູ້ການເຕີບໂຕທາງເສດຖະກິດ ແລະ ການສົ່ງເສີມການຜະລິດ:	20
3. ຫນ້າວຽກຈຸດສຸມທາງດ້ານນິຕິກຳ, ໂຄສະນາ ແລະ ເຜີຍແຜ່:	20
<b>ເອກະສານຊ້ອນທ້າຍ</b>	<b>22</b>

## ຄໍາເຫັນ

ປີ 2019 ຖືເປັນອີກປີໜຶ່ງທີ່ເປັນການຈັດຕັ້ງຜັນຂະຫຍາຍມະຕິກອງປະຊຸມໃຫຍ່ ຄັ້ງທີ X ຂອງພັກ ກໍຄື ການຈັດຕັ້ງປະຕິບັດແຜນພັດທະນາເສດຖະກິດ-ສັງຄົມແຫ່ງຊາດ 5 ປີ ຄັ້ງທີ VIII (2016-2020) ທີ່ມີຫລາຍເຫດການພື້ນເດັ່ນທີ່ເກີດຂຶ້ນໃນໂລກ ແລະ ພາກພື້ນ ທັງເປັນກາລະໂອກາດ ແລະ ສິ່ງທ້າທາຍ ສິ່ງຜົນກະທົບທາງດ້ານບວກ ແລະ ຫຍຸ້ງຍາກ ທ້າທາຍໃຫ້ແກ່ການພັດທະນາເສດຖະກິດ-ສັງຄົມຂອງປະເທດເຮົາ, ແຕ່ທ່າມກາງສິ່ງທ້າທາຍເຫລົ່ານັ້ນ ພັກ ແລະ ລັດຖະບານໄດ້ວາງແນວທາງນະໂຍບາຍຫລາຍຢ່າງ ເປັນຕົ້ນ ການຄຸ້ມຄອງເສດຖະກິດມະຫາພາກໃຫ້ສາມາດຮັກສາໄດ້ສະຖຽນລະພາບໃນລະດັບພື້ນຖານ, ຫັນໂຄງປະກອບເສດຖະກິດໄປສູ່ທິດມີຄຸນນະພາບແລະຍືນຍົງໄປເທື່ອລະກ້າວ, ປັບປຸງຄຸ້ມຄອງລັດບໍລິຫານໃຫ້ຮັດກຸມຂັ້ນກ່ອນເກົ່າ, ມີຫລາຍນິຕິກຳ ແລະ ລະບຽບການໄດ້ຖືກເຜີຍແຜ່ ແລະ ເລີ່ມເຂົ້າສູ່ການຈັດຕັ້ງປະຕິບັດ. ສະພາບເສດຖະກິດໂດຍລວມເຫັນວ່າຍັງສາມາດສືບຕໍ່ຂະຫຍາຍຕົວໃນລະດັບທີ່ຂ່ອນຂ້າງສູງຖ້າທຽບໃສ່ບັນດາປະເທດໃນພາກພື້ນນີ້ ຄືຢູ່ໃນລະດັບ 5,5% ແຕ່ຖ້າທຽບໃສ່ປີທີ່ຜ່ານມາແມ່ນຂະຫຍາຍຕົວໃນຈັງຫວະທີ່ຊ້າລົງ.

ບົດລາຍງານສະບັບນີ້ຖືເປັນຂໍ້ມູນໃນການຕິດຕາມ ແລະ ຕີລາຄາສະພາບການພັດທະນາເສດຖະກິດ-ສັງຄົມໃນໄລຍະ 1 ປີຜ່ານມາ, ໂດຍກະຊວງແຜນການ ແລະ ການລົງທຶນ ໄດ້ມອບໝາຍໃຫ້ສູນຄົ້ນຄວ້ານະໂຍບາຍການພັດທະນາ ເປັນໃຈກາງໃນການປະສານງານຄົ້ນຄວ້າ ແລະ ສ້າງປຶ້ມບົດລາຍງານສະບັບດັ່ງກ່າວຂຶ້ນ ເພື່ອຍົກໃຫ້ເຫັນສະພາບເສດຖະກິດຢ່າງລະອຽດໃນແຕ່ລະຂະແໜງການ, ພ້ອມທັງຖືເປັນເອກະສານປະກອບສ່ວນໃຫ້ແກ່ການສ້າງແຜນພັດທະນາເສດຖະກິດ-ສັງຄົມໃນຊຸມປີຕໍ່ໜ້າ ໃຫ້ມີຄວາມສອດຄ່ອງກັບສະພາບຕົວຈິງ ແລະ ມີລັກສະນະວິທະຍາສາດຫຼາຍຂຶ້ນ.

ຜົນສໍາເລັດດັ່ງກ່າວນີ້ ແມ່ນຍ້ອນການເອົາໃຈໃສ່ນໍາພາ-ຊີ້ນໍາ ຢ່າງໃກ້ຊິດຂອງຄະນະພັກ-ຄະນະນໍາ ກະຊວງແຜນການ ແລະ ການລົງທຶນໃນການໃຫ້ຄວາມສໍາຄັນກັບວຽກງານຄົ້ນຄວ້າ, ການປະເມີນ ແລະ ຕີລາຄາສະພາບການພັດທະນາເສດຖະກິດ-ສັງຄົມ ເປັນຕົ້ນ ວຽກງານເສດຖະກິດມະຫາພາກ ໂດຍມອບໃຫ້ ສູນຄົ້ນຄວ້ານະໂຍບາຍການພັດທະນາເປັນເຈົ້າການໃນຜັນຂະຫຍາຍທິດຊີ້ນໍາດັ່ງກ່າວໃຫ້ອອກມາສູ່ສາທາລະນະຊືນ ແລະ ທີ່ປາດສະຈາກບໍ່ໄດ້ແມ່ນໄດ້ຮັບການປະກອບສ່ວນຢ່າງຕັ້ງໜ້າຈາກບັນດາຂະແໜງການຂັ້ນສູນກາງ, ທ້ອງຖິ່ນ, ພາກສ່ວນເອກະຊົນ ແລະ ອົງການຈັດຕັ້ງສາກົນທີ່ໃຫ້ການຮ່ວມມືສະໜອງຂໍ້ມູນໃຫ້ແກ່ການສ້າງປຶ້ມບົດລາຍງານສະບັບດັ່ງກ່າວນີ້. ຂໍ້ພະເຈົ້າ ຂໍສະແດງຄວາມຊົມເຊີຍ ແລະ ຫວັງເປັນຢ່າງຍິ່ງວ່າ ປຶ້ມບົດລາຍງານເສດຖະກິດມະຫາພາກສະບັບນີ້ຈະເປັນປະໂຫຍດ ແລະ ສາມາດຮັບໃຊ້ໃຫ້ແກ່ ນັກຄົ້ນຄວ້າ, ນັກວາງແຜນ, ຜູ້ອອກນະໂຍບາຍ ແລະ ບັນດາທ່ານທີ່ມີຄວາມຕ້ອງການນໍາໃຊ້ຂໍ້ມູນດັ່ງກ່າວເພື່ອການຮຽນຮູ້.

**ຮັກສາການຫົວໜ້າ  
ສູນຄົ້ນຄວ້ານະໂຍບາຍການພັດທະນາ**



**ປອ ສິດທິຣິດ ຣາຊະພິນ**

## ຄຳນຳ

ບົດລາຍງານເສດຖະກິດ ປີ 2019 ຖືເປັນສະບັບທີ່ສອງຂອງສູນຄົ້ນຄວ້ານະໂຍບາຍການພັດທະນາ (ສຄພ), ກະຊວງແຜນການ ແລະ ການລົງທຶນ ທີ່ປະຕິບັດຕາມພາລະບົດບາດ ແລະ ເຫັນໄດ້ຄວາມຕ້ອງການຂອງການພັດທະນາ ທີ່ມີການປ່ຽນແປງຢ່າງໄວວາ; ທາງສູນຄົ້ນຄວ້າການພັດທະນາຈຶ່ງໄດ້ສຸມໃສ່ການຕີລາຄາສະພາບການເຫັນໆຕົງຂອງ ເສດຖະກິດໂດຍລວມ ແລະ ສະເໜີທິດທາງໃນຕໍ່ໜ້າ ສຳລັບນັກວາງແຜນ ແລະ ຜູ້ທີ່ມີຄວາມສົນໃຈ. ບົດລາຍງານ ໃນຄັ້ງນີ້ ຈະໄດ້ຕີລາຄາສະພາບເສດຖະກິດປະຈຳປີ 2019 ແລະ ການຕີລາຄາສະພາບເສດຖະກິດມະຫາພາກໃນໄຕມາດ 1 ແລະ 2 ຂອງ ປີ 2020 ໄປຜ່ອມໆກັນ.

ເນື້ອໃນຂອງບົດລາຍງານສະບັບນີ້ ປະກອບມີ 4 ພາກໃຫຍ່ຄື: ພາກທີ I: ຕີລາຄາສະພາບເສດຖະກິດ ໂດຍລວມຂອງພາກພື້ນ ແລະ ສາກົນໃນປີ 2019 ທີ່ຍັງສືບຕໍ່ຜັນແປຢ່າງສັບສົນ ແລະ ໄວສົ່ງຜົນໃຫ້ເກີດຄວາມກັງວົນ ໃນການວາງນະໂຍບາຍເສດຖະກິດຂອງບັນດາປະເທດເສດຖະກິດຂະໜາດໃຫຍ່ ແລະ ພັດທະນາແລ້ວ ເຊັ່ນ: ສະຫະລັດອາເມລິກາ, ອີຢູ, ຈີນ, ຍີ່ປຸ່ນ ແລະ ບັນດາປະເທດໃນອາຊຽນ ທີ່ການຂະຫຍາຍຕົວເສດຖະກິດລຸດລົງກວ່າທີ່ ຄາດຄະເນໄວ້. ຄວາມບໍ່ແນ່ນອນໃນຫລາຍດ້ານ ທັງທາງດ້ານການຄ້າ, ການລົງທຶນ ແລະ ມາຮອດທ້າຍປີ ຍັງເກີດ ການແຜ່ລະບາດຂອງພະຍາດອັກເສບປອດເຊື້ອຈຸລະໂລກສາຍພັນໃໝ່ (COVID-19) ທີ່ແຜ່ລາມໄປທົ່ວໂລກ ຫລາຍກວ່າ 200 ປະເທດ; ພາກທີ II: ຕີລາຄາສະພາບເສດຖະກິດພາຍໃນປະເທດ ໂດຍລົງເລິກທາງດ້ານການ ຂະຫຍາຍຕົວຂອງເສດຖະກິດ ແລະ ສະຖຽນລະພາບທາງດ້ານເສດຖະກິດມະຫາພາກ ໂດຍຊີ້ໃຫ້ເຫັນສະພາບການ ຂະຫຍາຍຕົວຂອງເສດຖະກິດລາວຍັງສືບຕໍ່ຂະຫຍາຍຕົວໃນຈັງຫວະທີ່ດີກວ່າບັນດາປະເທດຕ່າງໆໃນພາກພື້ນ ເຖິງວ່າ ຈະລະດັບການຂະຫຍາຍຕົວຈະຕໍ່າກວ່າແຜນການທີ່ວາງໄວ້ ແລະ ປີຜ່ານມາກໍຕາມ. ສະພາບທາງດ້ານສະຖຽນລະພາບ ຍັງອ່ອນໄຫວ ແລະ ບອບບາງຫລາຍ ທັງດ້ານການຂາດດຸນງົບປະມານທີ່ຍັງສູງ, ການອ່ອນຄ່າຂອງອັດຕາແລກປ່ຽນ, ຄັງສຳຮອງເງິນຕາຕ່າງປະເທດ ແລະ ບັນດາຫນີ້ສິນຍັງເປັນສິ່ງທ້າທາຍໃຫຍ່ຂອງການຄຸ້ມຄອງມະຫາພາກຂອງເຮົາ. ພາກທີ III: ບົດລາຍງານນີ້ຍັງໄດ້ສອງແສງໃຫ້ເຫັນສະພາບການຂະຫຍາຍຕົວ ແລະ ການເຫັນໆຕົງຂອງເສດຖະກິດ ມະຫາພາກໂດຍລວມໃນໄລຍະ ໄຕມາດ 1 ແລະ 2 ຂອງ ປີ 2020 ແລະ ພາກທີ IV: ບາງຂໍ້ສະເໜີແນະໃນການແກ້ ໄຂບັນຫາທາງດ້ານເສດຖະກິດມະຫາພາກ ເພື່ອເປັນທິດໃນການຄຸ້ມຄອງເສດຖະກິດມະຫາພາກ ແລະ ຊຸກຍູ້ການ ຂະຫຍາຍຕົວຂອງເສດຖະກິດໃນຕໍ່ໜ້າ.

ຜົນສຳເລັດໃນການສ້າງບົດລາຍງານເສດຖະກິດປະຈຳປີ 2019 ສະບັບນີ້ ມາຈາກການເອົາໃຈໃສ່ຊີ້ນຳ-ນຳພາ ຂອງຄະນະພັກ-ຄະນະນຳ, ຄະນະສູນຄົ້ນຄວ້ານະໂຍບາຍການພັດທະນາ ແລະ ບັນດາກົມກອງອ້ອມຂ້າງກະຊວງແຜນ ການ ແລະ ການລົງທຶນ ພ້ອມທັງໄດ້ຮັບການຮ່ວມມືເປັນຢ່າງດີໃນການສະໜອງຂໍ້ມູນເພື່ອຮັບໃຊ້ໃນການຄົ້ນຄວ້າ, ການປະກອບຄຳຄິດຄຳເຫັນຢ່າງກວ້າງຂວາງຈາກບັນດາຂະແໜງການອ້ອມຂ້າງສູນກາງ ແລະ ທ້ອງຖິ່ນ, ຈາກອົງ ການຈັດຕັ້ງສາກົນ ແລະ ຄູ່ຮ່ວມພັດທະນາຢ່າງເອົາໃຈໃສ່. ດັ່ງນັ້ນ, ຕາງໜ້າຄະນະນຳສູນຄົ້ນຄວ້ານະໂຍບາຍການພັດທະ ນາ ຂໍສະແດງຄວາມຮູ້ບຸນຄຸນເປັນຢ່າງສູງມາຍັງຄະນະພັກ-ຄະນະນຳກະຊວງແຜນການ ແລະ ການລົງທຶນທີ່ໄດ້ເອົາໃຈ ໃສ່ນຳພາ-ຊີ້ນຳ ແລະ ຂໍສະແດງຄວາມຂອບອົກຂອບໃຈຢ່າງຈິງໃຈ ມາຍັງບັນດາຂະແໜງການທີ່ໄດ້ສະໜອງຂໍ້ມູນເພື່ອ ຮັບໃຊ້ການສ້າງປຶ້ມບົດລາຍງານດັ່ງກ່າວ ເປັນຕົ້ນແມ່ນ ກົມອ້ອມຂ້າງກະຊວງແຜນການ ແລະ ການລົງທຶນ, ທະນາຄານ ແຫ່ງ ສປປ ລາວ, ກະຊວງການເງິນ, ກະຊວງອຸດສາຫະກຳ ແລະ ການຄ້າ, ກະຊວງກະສິກຳ ແລະ ປ່າໄມ້, ກະຊວງຖະ ແຫຼງຂ່າວ, ວັດທະນະທຳ ແລະ ທ່ອງທ່ຽວ, ກະຊວງພະລັງງານ ແລະ ບໍ່ແຮ່, ພ້ອມທັງພາກສ່ວນຕ່າງໆອ້ອມຂ້າງສູນກາງ ແລະ ທ້ອງຖິ່ນ. ນອກນີ້, ຂໍສະແດງຄວາມຍ້ອງຍໍຊົມເຊີຍຕໍ່ກັບທີມງານວິຊາການ ສູນຄົ້ນຄວ້ານະໂຍບາຍການພັດທະນາ ທີ່ໄດ້ສຸມເຫື່ອເທແຮງ, ສະຕິປັນຍາ ເຂົ້າຮ່ວມໃນການສັງລວມຂໍ້ມູນ, ຄົ້ນຄວ້າ-ວິໄຈ, ປັບປຸງ-ຮຽບຮຽງ ສ້າງປຶ້ມບົດ

ລາຍງານສະບັບນີ້ຈົນບັນລຸຜົນສໍາເລັດຕາມຈຸດປະສົງທີ່ວາງໄວ້ຢ່າງມີຄຸນນະພາບ. ເຖິງຢ່າງໃດກໍຕາມ, ປາສະຈາກບໍ່ໄດ້ ເຖິງຂໍ້ຂາດຕົກບົກຜ່ອງຕ່າງໆ ຫາກມີຄວາມບໍ່ສອດຄ່ອງທາງດ້ານເນື້ອໃນ ຫຼື ຂໍ້ມູນ, ຂ້າພະເຈົ້າ ພ້ອມດ້ວຍທີມງານຍິນ ດີຮັບເອົາຄໍາເຫັນແລະຄໍາຕິຊົມຈາກບັນດາທ່ານດ້ວຍຄວາມຈິງໃຈ ເພື່ອເປັນການປັບປຸງຄຸນນະພາບຂອງບົດລາຍງານ ໃຫ້ດີຂຶ້ນເທື່ອລະກ້າວ.

ທ້າຍສຸດນີ້, ຂ້າພະເຈົ້າຫວັງເປັນຢ່າງຍິ່ງວ່າ ບົດລາຍງານສະບັບນີ້ຈະເປັນປະໂຫຍດ ແລະ ສາມາດຮັບໃຊ້ຖືກຈຸດ ປະສົງເປົ້າໝາຍໃຫ້ແກ່ບັນດາຜູ້ຊົມໃຊ້ເປັນຕົ້ນແມ່ນບັນດາທ່ານນັກຄົ້ນຄວ້າ, ນັກວາງແຜນນະໂຍບາຍ ແລະ ບັນດາຜູ້ ສົນໃຈທຸກທ່ານ ໃນການຕິດຕາມສະພາບເສດຖະກິດໃນແຕ່ລະໄລຍະ.

# ພາກທີ I:

## ສະພາບພື້ນເດັ່ນເສດຖະກິດສາກົນ ແລະ ພາກພື້ນ ໃນປີ 2019

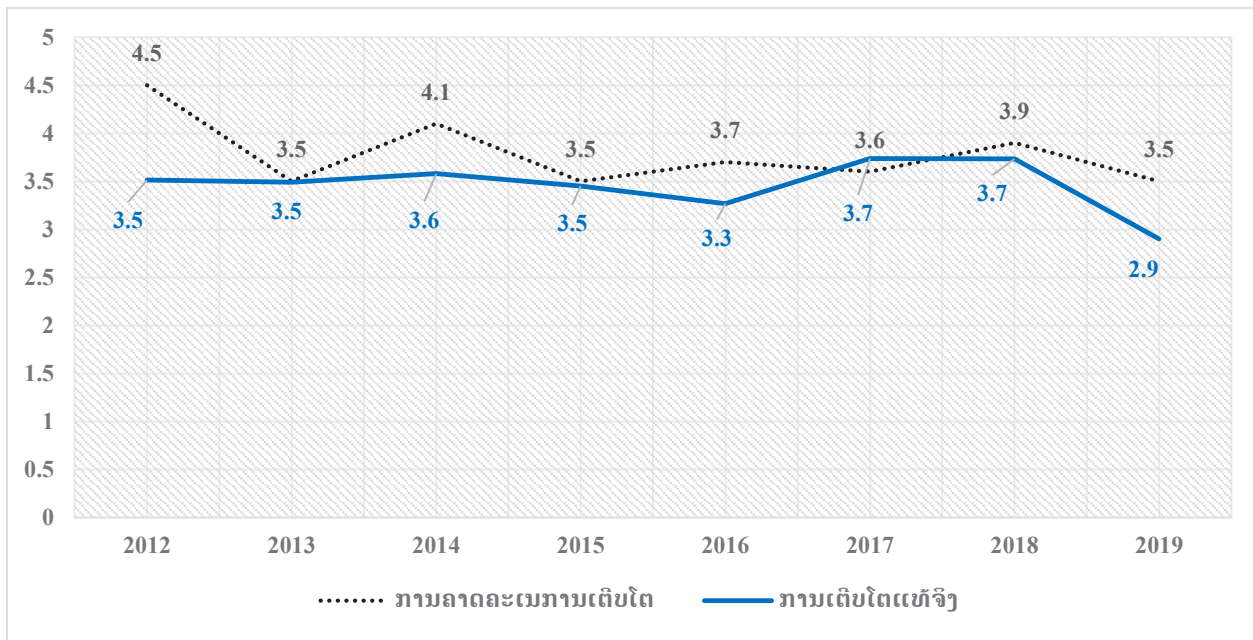
ສະພາບເສດຖະກິດໂລກໂດຍລວມໃນປີ 2019 ຍັງສືບຕໍ່ຜັນຜວນ ແລະ ເກີດຄວາມບໍ່ແນ່ນອນໃນຫລາຍດ້ານເຊິ່ງມີຜົນມາຈາກຄວາມຂັດແຍ່ງທາງດ້ານເສດຖະກິດ ແລະ ການເມືອງ ເປັນຕົ້ນ: ບັນຫາຂໍ້ຂັດແຍ່ງດ້ານການຄ້າ ແລະ ເຕັກໂນໂລຊີ ລະຫວ່າງ ສປ ຈີນ ກັບ ສະຫະລັດອາເມລິກາທີ່ແກ່ຍາວ, ການແຍກໂຕອອກຈາກສະຫະພາບເອີຣົບຂອງອັງກິດ, ບັນຫາຄວາມບໍ່ສະຫງົບຢູ່ຂົງເຂດຕາເວັນອອກກາງ, ສົງຄາມສະຫະລັດ-ອີຣານ, ຂໍ້ຂັດແຍ່ງດ້ານການຄ້າລະຫວ່າງ ຍີ່ປຸ່ນ ກັບ ສ. ເກົາຫລີ, ຂະບວນປະທ້ວງຢູ່ຫລາຍປະເທດໃນໂລກ ແລະ ພາກພື້ນ ໂດຍສະເພາະຢູ່ອິງກົງ, ໄຟຟ້ບັດທາງທຳມະຊາດ ແລະ ການລະບາດຂອງພະຍາດອະຫິວາໝູອາຟຣິກາ, ຄວາມພະຍາຍາມໃນການແກ້ບັນ ຫາເສດຖະກິດຂອງກຸ່ມປະເທດໃນຂົງເຂດເອີຣົບ, ອາເມຣິກາ ແລະ ອາຊີ ໂດຍຫຼຸດອັດຕາດອກເບ້ຍຈົນເກືອບສູນຈົນກ້າວໄປເຖິງການອັດສິດເມັດເງິນຈຳນວນຫຼາຍເຂົ້າສູ່ລະບົບເສດຖະກິດ ແລະ ການຊື້ຜັນທະບັດ (Quantitative Easing ຫຼື QE) ໄດ້ສ້າງຄວາມຜັນຜວນໃຫ້ແກ່ລະບົບການເງິນໂລກ ຊຶ່ງເປັນສິ່ງທ້າທາຍ ແລະ ມີຜົນກະທົບຕໍ່ການຂະຫຍາຍຕົວຂອງເສດຖະກິດໂລກ ແລະ ບັນດາພາກພື້ນ. ສະນັ້ນ, ອີງຕາມການຄາດຄະເນໃນເບື້ອງຕົ້ນຂອງ World Economic outlook (IMF) ການເຕີບໂຕຂອງເສດຖະກິດໂລກ ປີ 2019 ຄາດວ່າຈະເຕີບໂຕ ຢູ່ໃນລະດັບ 3,5% ແຕ່ການເຕີບໂຕຕົວຈິງຢູ່ລະດັບ 2,9% ເຊິ່ງຫລຸດລົງ 0,4 ຈຸດສ່ວນຮ້ອຍ ຈາກການຄາດຄະເນເບື້ອງຕົ້ນ ແລະ ຫລຸດລົງ 0,8 ຈຸດສ່ວນຮ້ອຍ ທຽບກັບການເຕີບໂຕຂອງເສດຖະກິດໂລກ ປີ 2018.

ສຳລັບກຸ່ມປະເທດເສດຖະກິດຂະໜາດໃຫຍ່ ໄດ້ແກ່: ສະຫະລັດອາເມຣິກາ ຄາດຄະເນໃນເບື້ອງຕົ້ນການເຕີບໂຕຂອງເສດຖະກິດ ໃນປີ 2019 ຈະຢູ່ໃນລະດັບ 2,5% ແຕ່ການເຕີບໂຕຕົວຈິງ ຢູ່ໃນລະດັບ 2,3% ຫລຸດລົງ 0,2 ຈຸດສ່ວນຮ້ອຍ ຈາກການຄາດຄະເນເບື້ອງຕົ້ນ ແລະ ຫລຸດລົງ 0,6 ຈຸດສ່ວນຮ້ອຍ ທຽບກັບການເຕີບໂຕ ໃນປີ 2018 ; ສ່ວນ ສປ ຈີນ ການຄາດຄະເນເບື້ອງຕົ້ນຂອງການເຕີບໂຕເສດຖະກິດ ຈະຢູ່ໃນລະດັບ 6.2% ແຕ່ການເຕີບໂຕຕົວຈິງ ຢູ່ໃນລະດັບ 6,1% ຫລຸດລົງ 0,1 ຈຸດສ່ວນຮ້ອຍ ຈາກການຄາດຄະເນເບື້ອງຕົ້ນ ແລະ ຫລຸດລົງ 0.5 ຈຸດສ່ວນຮ້ອຍ ທຽບກັບການເຕີບໂຕ ປີ 2018 ແລະ ປະເທດຍີ່ປຸ່ນ ຄາດຄະເນເບື້ອງຕົ້ນຈະເຕີບໂຕ ຢູ່ໃນລະດັບ 1,1% ແຕ່ການເຕີບໂຕຕົວຈິງ ຢູ່ໃນລະດັບ 1% ຫລຸດລົງ 0,1 ຈຸດສ່ວນຮ້ອຍ ຈາກການຄາດຄະເນເບື້ອງຕົ້ນ.

ສຳລັບການເຕີບໂຕເສດຖະກິດໃນພາກພື້ນ ເຊັ່ນ: ບັນດາປະເທດອາຊຽນໂດຍລວມ ໃນປີ 2019, ມີທ່າອ່ຽງຫລຸດລົງເລັກໜ້ອຍ ເຊິ່ງການຄາດຄະເນການເຕີບໂຕໃນເບື້ອງຕົ້ນເສດຖະກິດໂດຍລວມຂອງກຸ່ມປະເທດອາຊຽນ ຈະເຕີບໂຕຢູ່ລະດັບທີ່ 4,5% ແຕ່ການເຕີບໂຕຕົວຈິງ ຢູ່ໃນລະດັບ 4,4% ຫລຸດລົງ 0,1 ຈຸດສ່ວນຮ້ອຍ ຖ້າທຽບໃສ່ປີຜ່ານມາ ຫລຸດລົງ 0,6 ຈຸດສ່ວນຮ້ອຍ, ສາເຫດຕົ້ນຕໍມາຈາກ ການລົງທຶນມວນລວມພາຍໃນປະເທດອາຊຽນຫລຸດລົງ ແລະ ການຄ້າມີທ່າອ່ຽງຫລຸດລົງ ເຊິ່ງສິ່ງຜັນເຮັດໃຫ້ກິດຈະກຳທາງເສດຖະກິດບໍ່ມີບັນຍາກາດຝືດຝືນ. ໃນນັ້ນ, ປະເທດທີ່ມີການເຕີບໂຕຂອງເສດຖະກິດຫລຸດລົງຫລາຍໄດ້ແກ່: ປະເທດສິງກະໂປ ເຊິ່ງການເຕີບໂຕຂອງເສດຖະກິດ ຢູ່ໃນລະດັບ 0,6% ຫລຸດລົງ 2,5 ຈຸດສ່ວນຮ້ອຍ ທຽບກັບປີຜ່ານມາ, ປະເທດໄທການເຕີບໂຕຂອງເສດຖະກິດ ຢູ່ໃນລະດັບ 2,6% ຫລຸດລົງ 1,5 ຈຸດສ່ວນຮ້ອຍ ທຽບກັບປີຜ່ານມາ ແລະ ສສ ຫວຽດນາມ ການເຕີບໂຕຂອງເສດຖະກິດ ຢູ່ໃນລະດັບ 6,9% ຫລຸດລົງ 0,2 ຈຸດສ່ວນຮ້ອຍ ທຽບກັບປີຜ່ານມາ.

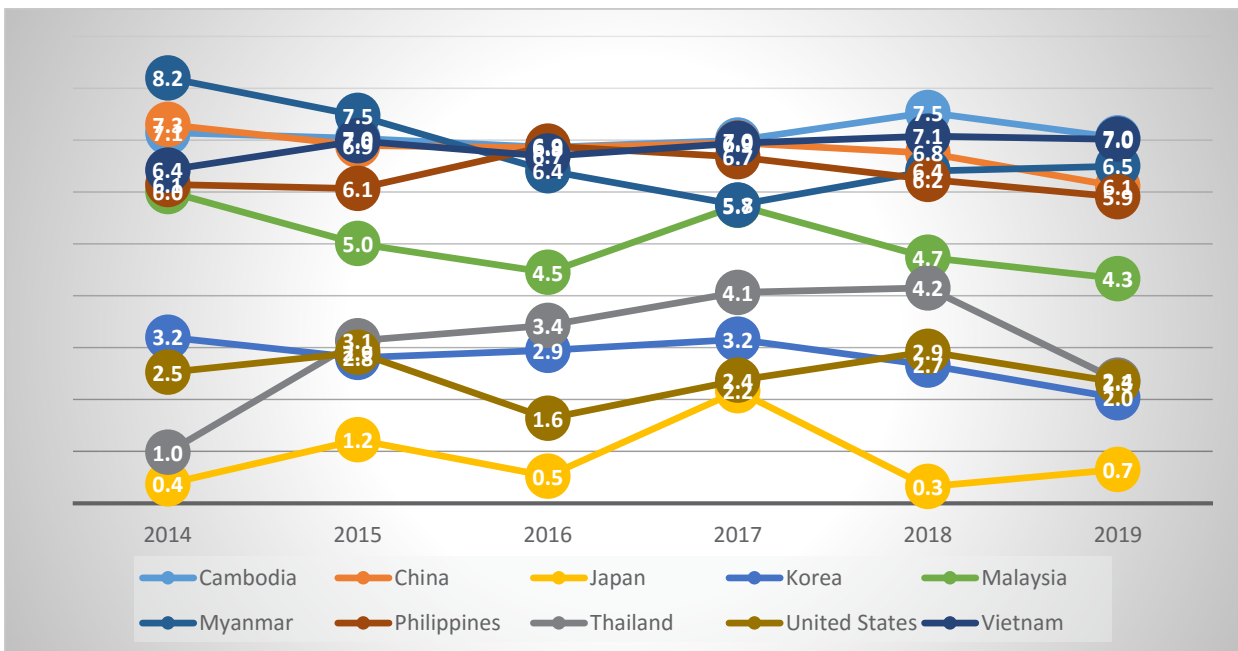


**ຮູບສະແດງ 1: ການເຕີບໂຕຂອງເສດຖະກິດໂລກ.**



ແຫລ່ງຂໍ້ມູນ: <https://www.imf.org/en>

**ຮູບສະແດງທີ 2: ການຂະຫຍາຍຕົວ GDP ຂອງບັນດາປະເທດຕ່າງໆ.**



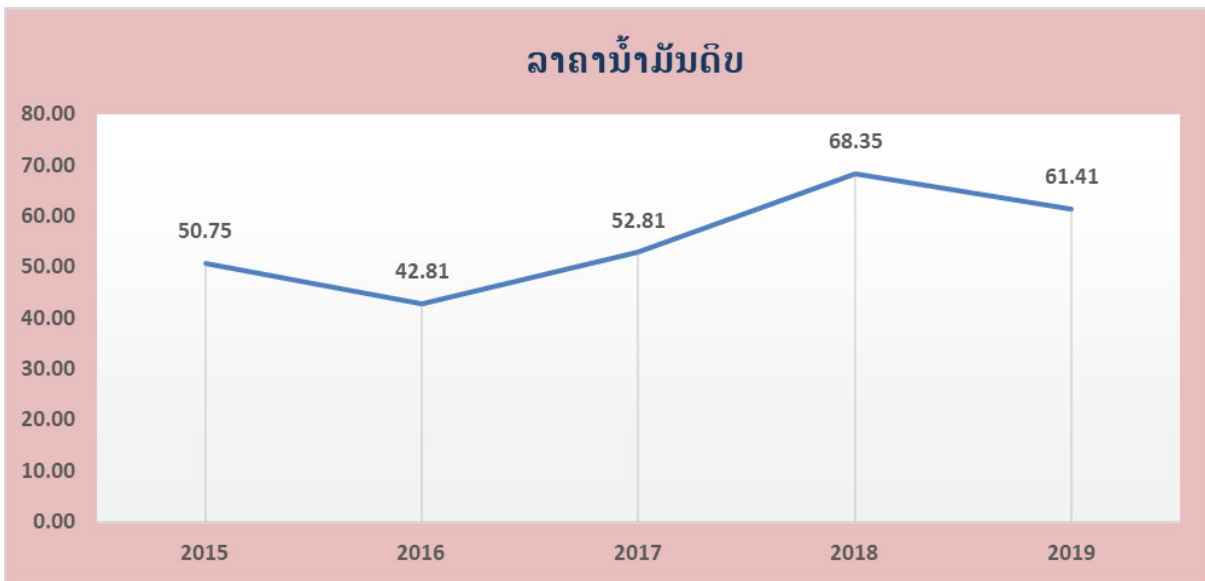
ແຫລ່ງຂໍ້ມູນ: <https://www.imf.org/en>



**ສະພາບລາຄາໃນຕະຫລາດສາກົນ:**

• **ລາຄານໍ້າມັນດິບ:** ໃນປີ 2019 ລາຄານໍ້າມັນດິບໃນຕະຫຼາດໂລກມີທ່າອ່ຽງຫລຸດລົງທຽບກັບປີ 2018 ຢູ່ທີ່ລະດັບ 68,35 ໂດລາ/ບາເຣວ ມາເປັນ 61,41 ໂດລາ/ບາເຣວ ໃນປີ 2019. ເຊິ່ງສາເຫດຫຼັກ ທີ່ຜ່ານໃຫ້ລາຄານໍ້າມັນຫຼຸດລົງໃນໄຕມາດນີ້ ມາຈາກຄວາມຕັ້ງຄຽດຂອງສິ່ງຄາມທາງການຄ້າລະຫວ່າງ ສປປ ຈີນ ກັບ ສະຫະລັດອາເມລິກາ ທີ່ຍັງສືບຕໍ່ດໍາເນີນມາຮອດປະຈຸບັນເຮັດໃຫ້ເສດຖະກິດມີແນວໂນ້ມສະລົ່ມທາງດ້ານການລົງທຶນ ແລະ ການຜະລິດ ເຊິ່ງເປັນປັດໃຈທາງລົບຕໍ່ກັບຄວາມຕ້ອງການນໍ້າມັນ. ນອກຈາກນັ້ນ, ເຖິງແມ່ນວ່າບັນດາກຸ່ມປະເທດ OPEC ຈະຂະຫຍາຍເວລາຫຼຸດການຜະລິດນໍ້າມັນອອກໄປຮອດເດືອນມີນາ ປີ 2020 ກໍ່ຕາມ ແຕ່ສະຫະລັດອາເມລິກາເອງກໍ່ໄດ້ຜະລິດນໍ້າມັນອອກມາຈຳນວນຫຼາຍ ເພື່ອມາທົດແທນການສະໜອງຄວາມຕ້ອງການຊົມໃຊ້ ໃນການຜະລິດນໍ້າມັນຂອງກຸ່ມປະເທດ OPEC (ຮູບສະແດງ 1).

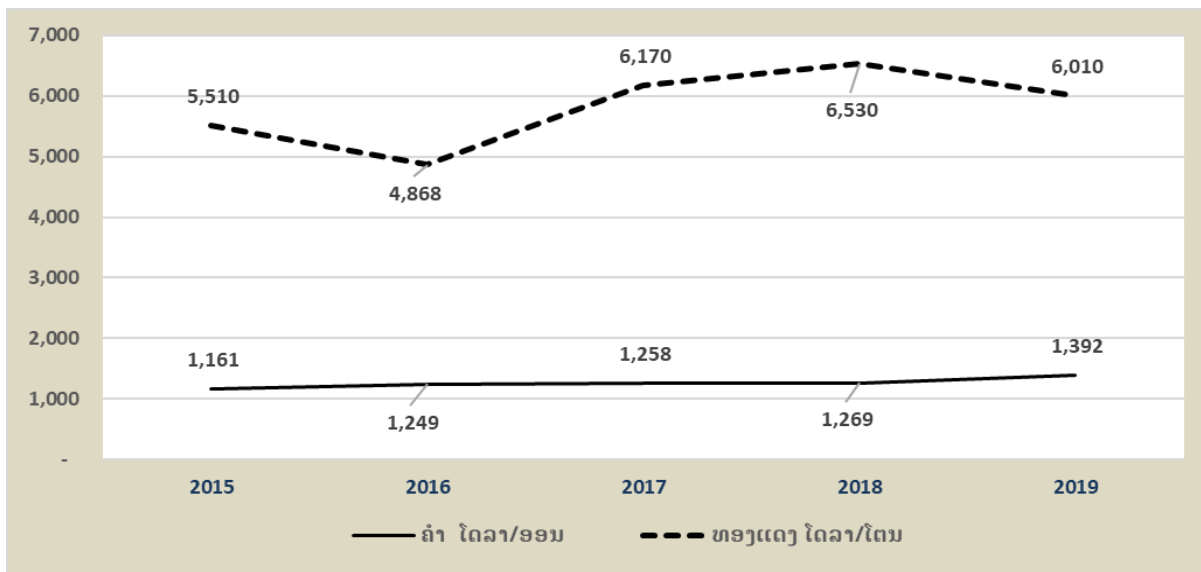
**ຮູບສະແດງທີ 3: ລາຄານໍ້າມັນດິບ**



ແຫລ່ງຂໍ້ມູນ: ທະນາຄານໂລກ

• ລາຄາຄໍາໃນຕະຫຼາດໂລກມີທ່າອ່ຽງເພີ່ມຂຶ້ນເລື້ອຍໆນັບແຕ່ປີ 2017 ເປັນຕົ້ນມາ. ມາຮອດປີ 2019 ລາຄາຄໍາ ຢູ່ທີ່ລະດັບ 1,710.43 ໂດລາ/ອອນ ເພີ່ມຂຶ້ນ ຈາກລະດັບ 1,583.23 ໂດລາ/ອອນ ໃນປີ 2018 ຫຼື ເພີ່ມຂຶ້ນ 8,03% ເມື່ອທຽບກັບປີຜ່ານມາ (ຮູບສະແດງ 2). ສ່ວນລາຄາທອງແດງ ໃນປີ 2019 ມີທ່າອ່ຽງຫລຸດລົງເລັກໜ້ອຍ ຈາກລະດັບ 5,633.86 ໂດລາ/ໂຕນ ມາເປັນ 5,350.80 ໂດລາ/ໂຕນ ເຊິ່ງຫລຸດລົງ 5,02%. (ຮູບສະແດງ 4).

**ຮູບສະແດງທີ 4: ລາຄາຄໍາ ແລະ ທອງແດງ**



ແຫລ່ງຂໍ້ມູນ: ທະນາຄານໂລກ

• **ລາຄາສະບຽງອາຫານ:** ລາຄາສະບຽງອາຫານໃນປີ 2019 ໂດຍລວມເຫັນວ່າມີທ່າອ່ຽງຫຼຸດລົງເລັກໜ້ອຍ ໂດຍສະເພາະສິນຄ້າປະເພດເຂົ້າສານຫວຽດນາມ ຫຼຸດລົງຈາກ ລາຄາ 406.14 ໂດລາ/ໂຕນ ມາເປັນ 351.88 ໂດລາ/ໂຕນ ຫຼື ຫຼຸດລົງ 13.36%; ເຂົ້າສານໄທ (ເມັດຫັກ5%) ຫຼຸດລົງຈາກລາຄາ 418 ໂດລາ/ໂຕນ ມາເປັນ 420.67 ໂດລາ/ໂຕນ ຫຼືຫຼຸດລົງ 0,63%, ລາຄາຊີ້ນໄກ່ ຫຼຸດລົງຈາກລາຄາ 2.24 ໂດລາ/ກິໂລ ມາເປັນ 2 ໂດລາ/ກິໂລ ແລະລາຄາເມັດກາເຟ (Arabica) ຫຼຸດລົງຈາກລາຄາ 2.93 ໂດລາ/ກິໂລ ມາເປັນ 2.88 ໂດລາ/ກິໂລ, ເມັດກາເຟ (Robusta) ຫຼຸດລົງຈາກລາຄາ 1.87 ໂດລາ/ກິໂລ ມາເປັນ 1.62 ໂດລາ/ກິໂລ. ສໍາລັບປະເພດສິນຄ້າທີ່ມີທ່າອ່ຽງລາຄາເພີ່ມຂຶ້ນມີດັ່ງນີ້: ເມັດສາລີ ຈາກລາຄາ 164.41 ໂດລາ/ໂຕນ ມາເປັນ 170.07 ໂດລາ/ໂຕນ ເພີ່ມຂຶ້ນ 3,44%, ລາຄາຊີ້ນງົວ ຈາກລາຄາ 4.20 ໂດລາ/ກິໂລ ມາເປັນ 4.76 ໂດລາ/ກິໂລ (ຕາຕາລາງ1).

**ຕາຕະລາງທີ 1: ບາງລາຄາສິນຄ້າໃນຕະຫຼາດສາກົນ**

ລາຍການສິນຄ້າ	ຫົວໜ່ວຍ	ລາຄາ (ໂດລາສະຫະລັດ )					
		2014	2015	2016	2017	2018	2019
<b>I. ໝວດສະບຽງອາຫານ</b>							
ເຂົ້າສານຫວຽດນາມ (ເມັດຫັກ 5%)	ໂດລາ/ໂຕນ	407.21	351.84	356.10	363.25	406.14	351.88
ເຂົ້າສານໄທ (ເມັດຫັກ 5%)	ໂດລາ/ໂຕນ	422.83	386.00	396.17	398.92	420.67	418.00
ຊີ້ນງົວ	ໂດລາ/ກິໂລ	5.05	4.56	4.06	4.39	4.20	4.76
ໄກ່	ໂດລາ/ກິໂລ	2.32	1.99	1.85	2.12	2.24	2.00
ນໍ້າຕານ	ໂດລາ/ກິໂລ	0.37	0.30	0.40	0.35	0.28	0.28
ເມັດສາລີ	ໂດລາ/ໂຕນ	192.88	169.75	159.16	154.53	164.41	170.07
ກາເຟ Arabica	ໂດລາ/ກິໂລ	4.42	3.53	3.61	3.32	2.93	2.88
ກາເຟ Robusta	ໂດລາ/ກິໂລ	2.22	1.94	1.95	2.23	1.87	1.62

<b>II. ພະລັງງານ</b>							
ນໍ້າມັນດິບ	ໂຕລາ/ບາເລນ	96.24	50.75	42.81	52.81	68.35	61.41
ອາຍແກັສ	ໂຕລາ/ mmbtu	16.04	10.93	7.37	8.61	10.67	10.56
<b>III. ແຮ່ທາດ ແລະ ຢາງພາລາ</b>							
ຄໍ່າ	ໂຕລາ/ອອນ	1304.24	1309.55	1474.63	1481.58	1583.23	1710.43
ທອງແດງ	ໂຕລາ/ໂຕນ	6226.35	6112.83	5803.3	5898.1	5633.86	5350.8
ອະລູມິນຽມ	ໂຕລາ/ໂຕນ	1862.64	1794.21	1763.73	1757.38	1690.69	1498.29
ສັງກະສີ	ໂຕລາ/ໂຕນ	2709.16	2758.89	2350.36	2383.22	2123.73	1968.13
ຢາງພາລາ	ໂຕລາ/ກິໂລ	1.66	1.8	1.56	1.55	1.6	1.36

# ພາກທີ II:

## ສະພາບເສດຖະກິດມະຫາພາກຂອງ ສປປ ລາວ ປີ 2019

### 1. ການເຕີບໂຕຂອງເສດຖະກິດ.

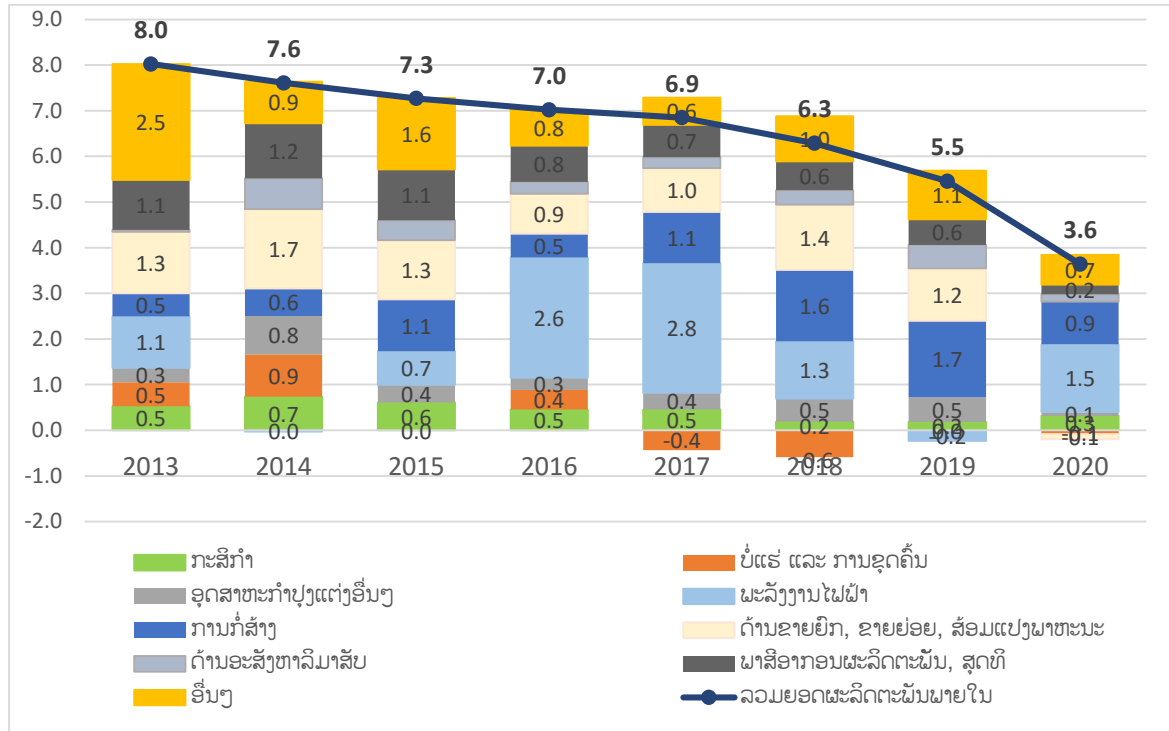
ເສດຖະກິດຂອງ ສປປລາວ (GDP) ປີ 2019 ຍັງສືບຕໍ່ຂະຫຍາຍຕົວແຕ່ໃນຈັງຫວະທີ່ຊ້າກວ່າປີທີ່ຜ່ານມາ ຈາກລະດັບ 6,3% ໃນປີ 2018 ມາເປັນ 5,5% ເຊິ່ງຕໍ່າກວ່າແຜນການທີ່ວາງໄວ້ (ແຜນການກຳນົດ 6,4%) ແຕ່ການຂະຫຍາຍຕົວດັ່ງກ່າວຍັງຢູ່ໃນລະດັບທີ່ສູງຖ້າທຽບໃສ່ລະດັບການຂະຫຍາຍຕົວຂອງພາກພື້ນ ແລະ ສາກົນ (ຮູບສະແດງທີ 1 ແລະ ທີ 2). ສາເຫດທີ່ການເຕີບໂຕມີຈັງຫວະທີ່ຊ້າລົງນັ້ນຍ້ອນໄດ້ຮັບຜົນກະທົບສ່ວນໜຶ່ງຈາກສະພາບການຂະຫຍາຍຕົວຂອງເສດຖະກິດໂລກແລະບັນດາປະເທດອ້ອມຂ້າງທີ່ມີການເຕີບໂຕໃນທ່າອ່ຽງຫລຸດລົງເຊັ່ນກັນ. ພ້ອມທັງໄດ້ຮັບຜົນກະທົບຈາກຈາກໄພພິບັດທາງທຳມະຊາດທີ່ໜ້າກໜ່ວງ ຄື: ໄພນ້ຳຖ້ວມ ແລະ ແຫ້ງແລ້ງ ໃນເກືອບທົ່ວທຸກແຂວງຂອງປະເທດໂດຍຂະແໜງການທີ່ໄດ້ຮັບຜົນກະທົບຫລາຍທີ່ສຸດແມ່ນຂະແໜງການຜະລິດທາງດ້ານກະສິກຳ, ສ້າງຄວາມເສຍຫາຍຕໍ່ຜົນຜະລິດ ແລະ ເນື້ອທີ່ການຜະລິດຢ່າງໜ້າກໜ່ວງ ເປັນຕົ້ນ ເນື້ອທີ່ປູກເຂົ້າ. ເຖິງຢ່າງໃດກໍຕາມ, ຍັງມີບາງຂະແໜງທີ່ຍັງສາມາດຊຸກຍູ້ການເຕີບໂຕເສດຖະກິດໄດ້ ເຊິ່ງແມ່ນຂະແໜງກໍ່ສ້າງ, ຮອງລົງມາແມ່ນຂະແໜງຂາຍຍົກ-ຂາຍຍ່ອຍ ແລະ ອະສັງຫາລິມະສັບ. ລາຍລະອຽດຂອງການຂະຫຍາຍຕົວຂອງແຕ່ລະຂະແໜງການມີດັ່ງນີ້ :

- ❖ ຂະແໜງກະສິກຳຂະຫຍາຍຕົວພຽງແຕ່ 1,2% ຫລື ກວມເອົາ 15,2% ຂອງລວມຍອດຜະລິດຕະພັນພາຍໃນ, ການຜະລິດເຂົ້າລວມຫມົດປີ 2019 ບັນລຸໄດ້ພຽງແຕ່ 3,5 ລ້ານໂຕນ ເມື່ອທຽບກັບປີຜ່ານມາສາມາດປະຕິບັດໄດ້ 80% ຂອງແຜນການ (4,4 ລ້ານໂຕນ), ຂະແໜງລ້ຽງສັດສາມາດປະຕິບັດໄດ້ລື້ນແຜນ, ຂະແໜງການປະມົງຂະຫຍາຍ ຕົວເພີ່ມຂຶ້ນໃນລະດັບ 4,9%;
- ❖ ການຂະຫຍາຍຕົວຂອງຂະແໜງອຸດສາຫະກຳບັນລຸໄດ້ 5,6% ກວມເອົາ 31,4% ເຊິ່ງຂະແໜງການໄຟຟ້າເຫັນວ່າຂະຫຍາຍຕົວໃນຈັງຫວະທີ່ຊ້າລົງ ຍ້ອນການຜະລິດກະແສໄຟຟ້າຂອງບັນດາເຂື່ອນໃຫຍ່ແມ່ນເຕັມກຳລັງ ແລະບາງເຂື່ອນກໍບໍ່ສາມາດຜະລິດໄດ້ເນື່ອງຈາກໄດ້ຮັບຜົນກະທົບຈາກໄພແຫ້ງແລ້ງ ແລະ ເກີດມີແຜ່ນດິນໄຫວ, ສຳລັບຂະແໜງບໍ່ແຮ່ປັດທຸລະກິດ -0,1%, ການກໍ່ສ້າງຂະຫຍາຍຕົວ 21% ;
- ❖ ຂະແໜງບໍລິການຂະຫຍາຍຕົວ 6,9% ຫລື ກວມເອົາ 41,5% ໃນນີ້, ຂະແໜງຂາຍຍົກ-ຂາຍຍ່ອຍຂະຫຍາຍຕົວ 12% ແລະ ເປັນຂະແໜງທີ່ຕິດພັນກັບຂະແໜງການທ່ອງທ່ຽວເປັນສ່ວນໃຫຍ່, ໃນປີນີ້ເຫັນໄດ້ວ່າຈຳນວນນັກທ່ອງທ່ຽວແມ່ນປະຕິບັດໄດ້ເກີນແຜນ ແລະ ສິ່ງຜົນໃຫ້ການຈັບຈ່າຍໃຊ້ສອຍກໍເພີ່ມຂຶ້ນ ໂດຍສິ່ງຜົນໃຫ້ຂະແໜງຂາຍຍົກ-ຂາຍຍ່ອຍກໍຂະຫຍາຍຕົວເພີ່ມຂຶ້ນ. ເຖິງຢ່າງໃດກໍຕາມ, ການຂະຫຍາຍຕົວຂອງເສດຖະກິດລາວຍັງອາໄສບາງຂະແໜງການທີ່ເຂັ້ມທົນ ເປັນຕົ້ນ: ຂະແໜງພະລັງງານ ແລະ ໂຄງການກໍ່ສ້າງຂະໜາດໃຫຍ່ທີ່ເປັນປັດໄຈຊຸກຍູ້ເສດຖະກິດ. ສຳລັບພາກບໍລິການ ແລະ ທ່ອງທ່ຽວໃນປີ 2019 ຂະຫຍາຍຕົວຢູ່ທີ່ 6,9% ເຊິ່ງການຄ້າຂາຍຍົກ-ຂາຍຍ່ອຍຂະຫຍາຍຕົວ 8,3% (ປະກອບສ່ວນ 1,2 ຈຸດສ່ວນຮ້ອຍ), ບໍລິການທີ່ຜັກອາໄສ ແລະອາຫານ ຂະຫຍາຍຕົວ 8%, ນັກທ່ອງທ່ຽວທັງຫມົດ 4,8 ລ້ານເທື່ອຄົນ ເພີ່ມຂຶ້ນ 14,4% ເມື່ອທຽບກັບປີຜ່ານມາ ແລະສາມາດປະຕິບັດໄດ້ລື້ນແຜນ 6,5% (ແຜນການ ແມ່ນ 4,5 ລ້ານເທື່ອຄົນ). ນັກທ່ອງທ່ຽວມາຈາກຂົງເຂດອາຊຽນເປັນສ່ວນໃຫຍ່ ເປັນຕົ້ນແມ່ນນັກທ່ອງທ່ຽວໄທ, ສສ ຫວຽດນາມ, ກຳປູເຈຍ, ມາເລເຊຍ ແລະ ນັກທ່ອງທ່ຽວຈາກອາຊີ-ປາຊີຟິກແມ່ນຈາກ ສປ ຈີນ, ເກົາຫຼີໃຕ້ ແລະ ຍີ່ປຸ່ນ ເຫັນວ່າເພີ່ມຂຶ້ນ 27%, 16,5% ແລະ 7,05% ຕາມລຳດັບ. ສຳລັບນັກທ່ອງທ່ຽວຈາກທະວີບເອີລົບແມ່ນເພີ່ມຂຶ້ນ 10% ເມື່ອທຽບໃສ່ກັບປີຜ່ານມາ.

ອີກດ້ານໜຶ່ງ, ການຂະຫຍາຍຕົວຂອງຂະແໜງການທີ່ເຂັ້ມແຮງງານເປັນຕົ້ນ ຂະແໜງກະສິກຳ ແລະອຸດສາຫະກຳປຸງແຕ່ງ (ຕັດຫຍິບ, ຊຶ້ນສ່ວນ, ອາຫານ ແລະອື່ນໆ) ຊຳພັດມີການຂະຫຍາຍຕົວຊ້າ, ມີປະສິດທິຜົນທີ່ຕໍ່າ ຈຶ່ງເຮັດໃຫ້ບໍ່

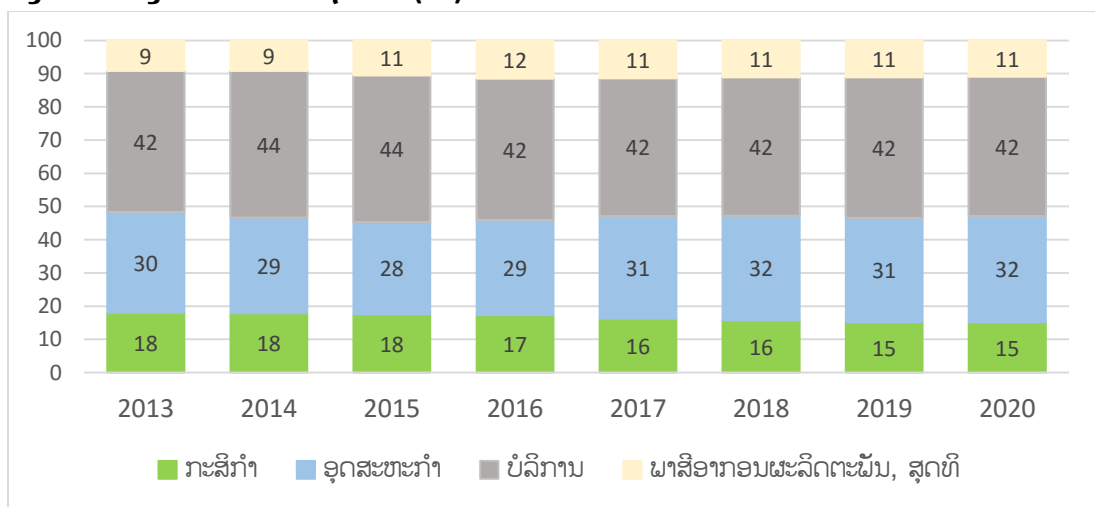
ສາມາດສ້າງລາຍຮັບໃຫ້ແກ່ສັງຄົມໄດ້ຢ່າງຕໍ່ເນື່ອງ ແລະທົ່ວເຖິງ. ດັ່ງນັ້ນ, ການໃຫ້ຄວາມສໍາຄັນພຽງການເຕີບໂຕເທົ່ານັ້ນອາດຈະຍັງບໍ່ແມ່ນເປົ້າໝາຍຕົ້ນຕໍຂອງການພັດທະນາເສດຖະກິດທີ່ເຂັ້ມແຂງ, ມີຄຸນນະພາບ ແລະຍືນຍົງ ແຕ່ຕ້ອງໄດ້ລົງເລິກເອົາໃຈໃສ່ເຖິງການກະຈາຍລາຍໄດ້ໃຫ້ທົ່ວເຖິງ ແລະ ການຍົກຊີວິດການເປັນຢູ່ຂອງປະຊາຊົນເປັນສິ່ງສໍາຄັນ ຈຶ່ງສາມາດເວົ້າໄດ້ວ່າເປັນການພັດທະນາທີ່ເຕີບໂຕ-ຍືນຍົງ ແລະ ຫມັ້ນທ່ຽງ.

**ຮູບສະແດງທີ 5: ການປະກອບສ່ວນຕໍ່ການຂະຫຍາຍຕົວລວມ.**



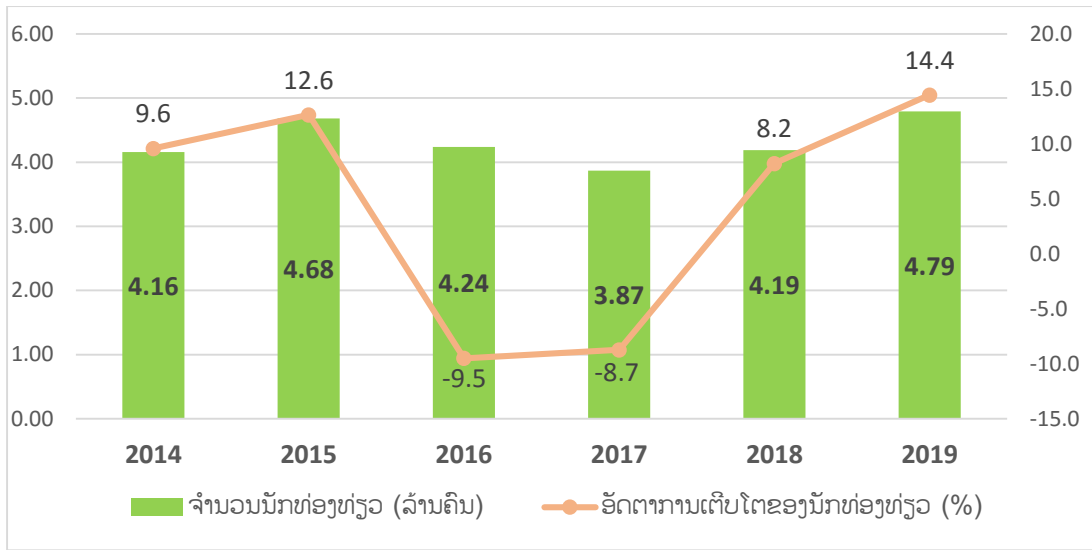
ແຫລ່ງຂໍ້ມູນ: ສູນສະຖິຕິແຫ່ງຊາດ.

**ຮູບສະແດງທີ 6: ໂຄງປະກອບເສດຖະກິດ (%)**



ແຫລ່ງຂໍ້ມູນ: ສູນສະຖິຕິແຫ່ງຊາດ.

**ຮູບສະແດງທີ 7: ຈຳນວນນັກທ່ອງທ່ຽວ (ລ້ານຄົນ) ແລະການຂະຫຍາຍຕົວຂອງນັກທ່ອງທ່ຽວ (%)**



ແຫຼ່ງຂໍ້ມູນ: ກົມພັດທະນາການທ່ອງທ່ຽວ, ທາດວ. ຄິດໄລ່ໂດຍສູນຄົ້ນຄວ້ານະໂຍບາຍການພັດທະນາ, ກຜທ.

**2. ສະເຖຍລະພາບເສດຖະກິດມະຫາພາກ.**

ສະເຖຍລະພາບເສດຖະກິດມະຫາພາກຂອງ ສປປ ລາວ ໃນປີ 2019 ຍັງສືບຕໍ່ປະເຊີນກັບຫລາຍສິ່ງທ້າທ້າຍ ເຊິ່ງສິ່ງຜົນກະທົບຕໍ່ການເຕີບໂຕເສດຖະກິດ. ສິ່ງທີ່ເຫັນໄດ້ຢ່າງຊັດເຈນແມ່ນໂຕຊີ້ວັດທາງເສດຖະກິດມະຫາພາກຍັງສືບຕໍ່ຂາດການສະພາບຄ່ອງ ເປັນຕົ້ນ: ສະພາບການຂາດດຸນງົບປະມານ, ໜີ້ສິນພາກລັດຍັງສູງ, ສະພາບການຂາດດຸນຊຳລະເງິນຕາຕ່າງປະເທດ ເຊິ່ງເປັນຜົນເຮັດໃຫ້ລະດັບຄັງສຳຮອງເງິນຕາຕ່າງປະເທດຢູ່ໃນລະດັບຕໍ່າ, ຄ່າເງິນກີບຍັງສືບຕໍ່ອ່ອນຄ່າທຽບກັບສະກຸນເງິນຕາຕ່າງປະເທດຕົ້ນຕໍແມ່ນມີທ່າອ່ຽງສິ່ງຜົນຕໍ່ອັດຕາເງິນເຟີ້ຄ່ອຍໆເພີ່ມຂຶ້ນ ລາຍລະອຽດໃນແຕ່ລະບັນຫາດ້ານສະເຖຍລະພາບມີດັ່ງຕໍ່ໄປນີ້:

**2.1 ດຸນງົບປະມານລາຍຮັບ-ລາຍຈ່າຍ.**

ໃນປີ 2019 ລັດຖະບານມີຄວາມພະຍາຍາມໃນການແກ້ໄຂບັນຫາຄວາມຫຍຸ້ງຍາກທາງດ້ານການເງິນດ້ວຍການດັດແກ້ລາຍຮັບ-ລາຍຈ່າຍ ໂດຍສະເພາະແມ່ນຕັດ ແລະ ຫລຸດການໃຊ້ຈ່າຍບາງລາຍຈ່າຍລົງ ເຊັ່ນ: ການດັດແກ້ເງິນອຸດໜູນໃຫ້ແກ່ພະນັກງານ, ອຸປະກອນເຄື່ອງໃຊ້ທ້ອງການ, ລາຍຈ່າຍສຳລັບໂຄງການລົງທຶນໃໝ່ແລະໂຄງການທີ່ບໍ່ມີປະສິດທິຜົນ.

**• ລາຍຮັບງົບປະມານ:**

ໃນປີ 2019, ລາຍຮັບງົບປະມານທັງໝົດສາມາດເກັບໄດ້ 25.340,68<sup>1</sup> ຕື້ກີບ ຫລື ເທົ່າກັບ 96% ຂອງແຜນການປີ 2019 ຖ້າທຽບກັບປີຜ່ານມາສາມາດເກັບໄດ້ເພີ່ມຂຶ້ນ 5,83%. ສະເພາະການເກັບລາຍຮັບພາຍໃນ ບໍ່ລວມຊ່ວຍລ້າ ສາມາດຈັດເກັບໄດ້ 22.511,33 ຕື້ກີບ ເທົ່າກັບ 93,2% ຂອງແຜນການປີ ຖ້າທຽບກັບປີຜ່ານມາເພີ່ມຂຶ້ນ 3,28%. ການເກັບລາຍຮັບຕົ້ນຕໍທີ່ສາມາດຈັດເກັບໄດ້ ແມ່ນຈາກພາສີ-ອາກອນ ສາມາດເກັບໄດ້ 17.747,94 ຕື້

<sup>1</sup> ແຫຼ່ງຂໍ້ມູນ: ກົມນະໂຍບາຍການເງິນ ແລະ ນິຕິກຳ, ກະຊວງການເງິນ.

ກົບ ຫລືເທົ່າກັບ 94,6% ຂອງແຜນການປີ ເມື່ອທຽບກັບປີຜ່ານມາແມ່ນ ເພີ່ມຂຶ້ນ 4,2% ໃນນັ້ນລາຍຮັບຈາກ ອາກອນມູນຄ່າເພີ່ມແມ່ນ 6.094,48 ຕື້ກົບ ຫລືເພີ່ມຂຶ້ນ 17,17% ເຊິ່ງກວມເອົາ 32,37% ຂອງລາຍຮັບຈາກ ພາສີ-ອາກອນ, ແລະ ອາກອນຂາເຂົ້າ ແມ່ນ 5.375,54 ຕື້ກົບ ເພີ່ມຂຶ້ນ 13,34% ເຊິ່ງກວມເອົາ 28,55% ຂອງ ລາຍຮັບຈາກພາສີ-ອາກອນ. ສ່ວນລາຍຮັບທີ່ບໍ່ແມ່ນພາສີ-ອາກອນ ສາມາດເກັບໄດ້ 4.673,40 ຕື້ກົບ ຫລືເທົ່າກັບ 88,6% ຂອງແຜນການປີ ຖ້າທຽບໃສ່ປີຜ່ານມາແມ່ນ ຫລຸດລົງ 1,7%. ເຖິງແມ່ນວ່າ ມູນຄ່າລາຍຮັບງົບປະມານມີ ທ່າອ່ຽງທີ່ເພີ່ມຂຶ້ນກໍ່ຕາມ, ແຕ່ຖ້າເບິ່ງທ່າອ່ຽງລາຍຮັບງົບປະມານທຽບໃສ່ມູນຄ່າຜະລິດຕະພັນພາຍໃນ GDP ຍັງ ເຫັນໄດ້ວ່າຢູ່ໃນລະດັບຄົງທີ່, ໂດຍສະເພາະໃນປີ 2019 ລາຍຮັບງົບປະມານຕໍ່ GDP ຢູ່ລະດັບ 15,45% ເຊິ່ງຢູ່ໃນ ລະດັບເກົ່າ 15,71% ໃນປີ 2018.

**• ລາຍຈ່າຍງົບປະມານ.**

ລາຍຈ່າຍງົບປະມານທັງໝົດ ປະຕິບັດໄດ້ 30.623,68 ຕື້ກົບ ເທົ່າກັບ 91,84% ຂອງແຜນປີ 2019 ຖ້າທຽບ ກັບປີຜ່ານມາແມ່ນ ຫລຸດລົງ 3,9% ໃນນັ້ນ: ລາຍຈ່າຍປົກກະຕິສາມາດປະຕິບັດໄດ້ 20.547,31 ຕື້ກົບ ກວມເອົາ 67,10% ຂອງລາຍຈ່າຍງົບປະມານທັງໝົດ ເຊິ່ງປະກອບມີ: ລາຍຈ່າຍເງິນເດືອນ, ເງິນອຸດໜູນ ແລະ ບໍລິຫານ ປະ ຕິບັດໄດ້ 10.345,8 ຕື້ກົບ; ລາຍຈ່າຍຊື້ວັດສະດຸອຸປະກອນບໍລິຫານ ປະຕິບັດໄດ້ 2.996,92 ຕື້ກົບ, ລາຍຈ່າຍເງິນ ຊ່ວຍໜູນ ປະຕິບັດໄດ້ 3.571,35 ຕື້ກົບ ແລະ ລາຍຈ່າຍດອກເບ້ຍ ປະຕິບັດໄດ້ 2.868,32 ຕື້ກົບ. ສ່ວນລາຍຈ່າຍ ພາກການລົງທຶນ ສາມາດປະຕິບັດໄດ້ທັງໝົດ 10.076,37 ຕື້ກົບ ເມື່ອທຽບໃສ່ກັບປີຜ່ານມາ ຫລຸດລົງ 21,3% ແລະ ກວມເອົາ 32,90% ຂອງລາຍຈ່າຍທັງໝົດ ເຊິ່ງປະກອບມີ: ລາຍຈ່າຍລົງທຶນພາຍໃນ ປະຕິບັດໄດ້ 4.247,51 ຕື້ກົບ ແລະ ລາຍຈ່າຍທີ່ໄປລົງທຶນຢູ່ຕ່າງປະເທດ ປະຕິບັດໄດ້ 5.828,86 ຕື້ກົບ ເມື່ອທຽບກັບປີຜ່ານມາ ເຫັນວ່າ ຫລຸດລົງເຖິງ 30,9%. ສາເຫດຕົ້ນຕໍທີ່ພາໃຫ້ການລຸດລາຍຈ່າຍງົບປະມານ ນີ້ແມ່ນຊ່ວຍແກ້ໄຂສະພາບຂາດດຸນງົບ ປະມານໃຫ້ຢູ່ໃນລະດັບທີ່ກຳນົດໄວ້. ເຖິງຢ່າງໃດກໍ່ຕາມ, ສິ່ງດັ່ງກ່າວໄດ້ສົ່ງຄວາມກົດດັນໃຫ້ແກ່ພາກລາຍຈ່າຍ ການ ລົງທຶນລັດທີ່ຈັດສັນເຂົ້າສູ່ໂຄງການພັດທະນາບູລິມາສິດຂອງລັດຖະບານ ເຊິ່ງໃນໄລຍະຜ່ານມາອາດຈະສົ່ງຜົນ ກະທົບຕໍ່ເປົ້າໝາຍການພັດທະນາດ້ານສັງຄົມ ແລະ ແກ້ໄຂສະພາບຄວາມທຸກຍາກ.

**• ດຸນງົບປະມານ.**

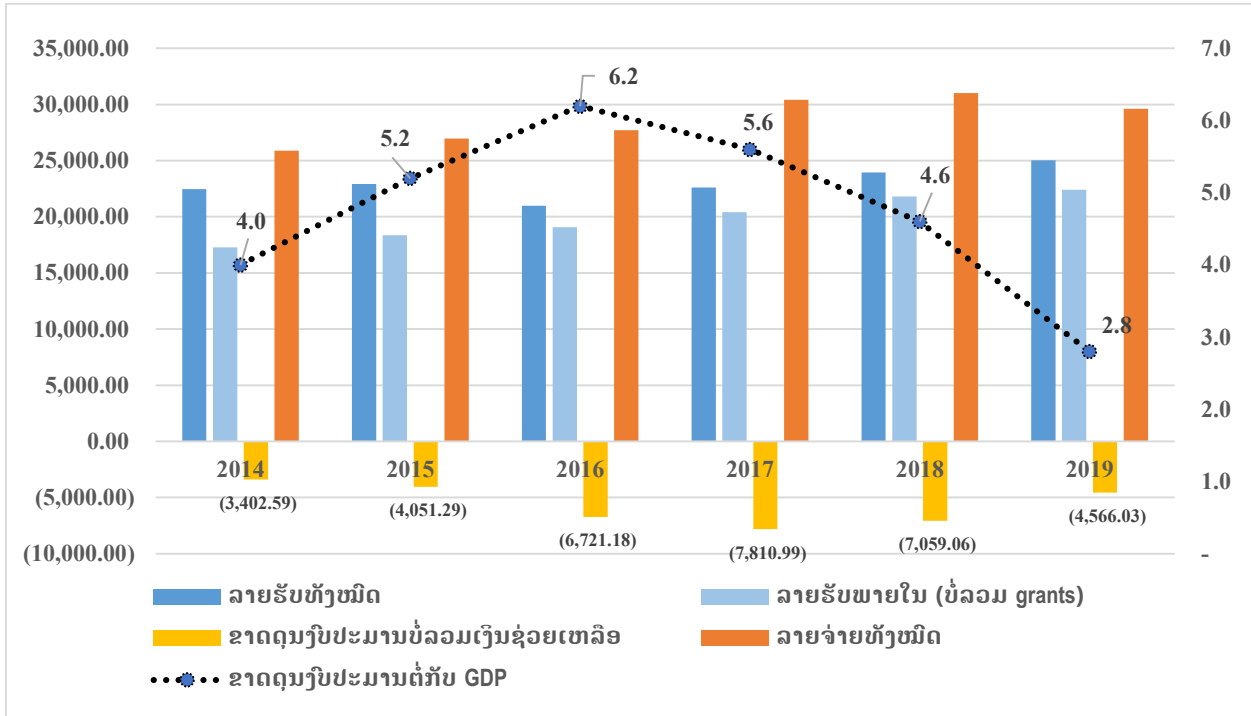
ຈາກສະພາບການຂ້າງເທິງນັ້ນ, ສະພາບດຸນງົບປະມານປີ 2019 ຂາດດຸນປະມານ 5.283,154.89 ຕື້ກົບ ຫຼື 3,22% ຂອງ GDP ຕໍ່າກວ່າປີຜ່ານມາ (4,62% ຂອງ GDP), ສະພາບທີ່ດີຂຶ້ນດັ່ງກ່າວ ຕົ້ນຕໍແມ່ນຍ້ອນລັດຖະບານ ໄດ້ສືບຕໍ່ຮັດກຸມງົບປະມານລາຍຈ່າຍ ໄດ້ແກ່: ລາຍຈ່າຍພາກປົກກະຕິ ເຊິ່ງປະກອບມີ ເງິນເດືອນ, ເງິນອຸດໜູນ ແລະ ການລົງທຶນລັດ. ເຖິງຢ່າງໃດກໍ່ຕາມ, ການຂາດດຸນງົບປະມານທີ່ຫລຸດລົງສ່ວນໃຫຍ່ແມ່ນມາຈາກການຕັດລາຍຈ່າຍ ຍິ່ງບໍ່ແມ່ນຈາກການເພີ່ມຂຶ້ນຂອງລາຍຮັບ, ລາຍຮັບທັງໝົດ ຖ້າທຽບໃສ່ການເຕີບໂຕຂອງເສດຖະກິດ (GDP) ຍັງ ຢູ່ໃນລະດັບຄົງທີ່ ປະມານ 15,45% ຂອງ GDP ຖ້າທຽບໃສ່ປະເທດອ້ອມຂ້າງແມ່ນຍັງຕໍ່າຢູ່. ດັ່ງນັ້ນ ລັດຖະບານ ຕ້ອງໄດ້ສືບຕໍ່ອອກແຮງຊຸດຄືນ ແລະ ຂະຫຍາຍຖານລາຍຮັບປົກກະຕິ ເພື່ອສ້າງສະພາບຄ່ອງທາງດ້ານງົບປະມານ.

ຜ່ານການຈັດຕັ້ງປະຕິບັດ ສາມາດຕີລາຄາໄດ້ວ່າລັດຖະບານມີຄວາມພະຍາຍາມສູງໃນການຮັດສາຍແອວ ແລະ ຫລຸດການຂາດດຸນງົບປະມານ ໂດຍການຈັດສັນງົບປະມານລາຍຈ່າຍໃຫ້ໄປຕາມລາຍຮັບງົບປະມານທີ່ແທ້ຈິງ ເພື່ອ ຄຸ້ມຄອງການຂາດດຸນງົບປະມານໃຫ້ຫລຸດລົງເທື່ອລະກ້າວ. ຖ້າທຽບລາຍຈ່າຍຕໍ່ GDP ແລ້ວເຫັນວ່າມີທ່າອ່ຽງຫລຸດ ລົງ ຈາກ 20,3% ໃນປີ 2018 ມາເປັນ 17,59% ໃນປີ 2019. ສິ່ງທີ່ສຳຄັນ, ລັດຖະບານໄດ້ຕັດສິນໃຈທົບທວນ



ມາດຕະການ ແລະ ນະໂຍບາຍໃນການຈັດສັນການລົງທຶນໃຫມ່ ໂດຍຈຳກັດລາຍຈ່າຍໃນໂຄງການລົງທຶນໃຫມ່ທີ່ ເຫັນວ່າບໍ່ມີປະສິດພາບ-ປະສິດທິຜົນໃນການລົງທຶນ ຫັນມາສຸມໃສ່ໂຄງການທີ່ກະຕຸ້ນການເຕີບໂຕຂອງເສດຖະກິດ ແລະ ໂຄງການພັດທະນາຊຸມນະບົດ ແລະ ຫລຸດຜ່ອນຄວາມທຸກຍາກເປັນສຳຄັນ.

**ຮູບສະແດງ 8: ງົບປະມານພາກລັດ (ຕໍ່ກີບ).**



ແຫລ່ງຂໍ້ມູນ: ກົມນະໂຍບາຍການເງິນ ແລະ ນິຕິກຳ, ກະຊວງການເງິນ.

## 2.2 ດຸນຊຳລະກັບຕ່າງປະເທດ.

ໃນປີ 2019, ມູນຄ່າຄັງສຳຮອງເງິນຕາຕ່າງປະເທດເພີ່ມຂຶ້ນເລັກຫນ້ອຍເມື່ອທຽບກັບໄລຍະດຽວກັນຂອງ ປີຜ່ານມາ (ເດືອນທັນວາ ປີ 2018) ຈາກ 873,17<sup>2</sup> ລ້ານໂດລາສະຫະລັດ ມາເປັນ 997,25 ລ້ານໂດລາສະຫະລັດ ຫຼື ເພີ່ມຂຶ້ນປະມານ 14%. ສາເຫດຕົ້ນຕໍທີ່ເຮັດໃຫ້ຄັງສຳຮອງເງິນຕາຕ່າງປະເທດເພີ່ມຂຶ້ນຈາກໄລຍະຜ່ານມາຍ້ອນການ ຂາດດຸນຂອງດຸນຊຳລະປົກກະຕິຫລຸດລົງຈາກ 1.430,37<sup>3</sup> ລ້ານໂດລາສະຫະລັດ ມາເປັນ 857,36 ລ້ານໂດລາ ສະຫະລັດ ຫຼື ລຸດລົງເຖິງ 40% ທຽບກັບໄລຍະດຽວກັນຂອງປີທີ່ຜ່ານມາ ສາເຫດມາຈາກດຸນການຄ້າຂາດດຸນຫລຸດ ລົງຈາກລະດັບ 869,33 ລ້ານໂດລາສະຫະລັດ ມາເປັນ 487,36 ລ້ານໂດລາສະຫະລັດ ຫຼື ເທົ່າກັບ 44% ; ແຕ່ຖ້ານຳ ເອົາຄ່າຄວາມຄາດເຄື່ອນມາພິຈາລະນານຳກັບມູນຄ່າການຂາດດຸນການຄ້າແລ້ວ ເຫັນວ່າການຂາດດຸນການຄ້າມີມູນ ຄ່າສູງເຖິງ 1.571,11 ລ້ານໂດລາສະຫະລັດ ຫຼື ເທົ່າກັບ 8,5% ຂອງ GDP ເຊິ່ງເປັນລະດັບການຂາດດຸນທີ່ສູງພໍ ສົມຄວນ<sup>4</sup>. ໃນອີກທາງຫນຶ່ງ, ຖ້າເບິ່ງຕາມການລາຍງານຕົວເລກດຸນການນຳເຂົ້າ-ສົ່ງອອກ<sup>5</sup> ເຫັນວ່າ ໃນປີ 2019 ນີ້ ປະເທດລາວມີດຸນການຄ້າທົດຖອນເຖິງ 54 ລ້ານໂດລາສະຫະລັດ.

<sup>2</sup> ແຫຼ່ງຂໍ້ມູນຄັງສຳຮອງເງິນຕາຕ່າງປະເທດ ຈາກ ທະນາຄານແຫ່ງ ສປປ ລາວ ຂໍ້ມູນຫລ້າສຸດ ເດືອນ ທັນວາ ປີ 2019.

<sup>3</sup> ແຫຼ່ງຂໍ້ມູນດຸນຊຳລະກັບຕ່າງປະເທດ ຈາກ ທະນາຄານແຫ່ງ ສປປ ລາວ ຂໍ້ມູນຫລ້າສຸດ ເດືອນ ທັນວາ 2019.

<sup>4</sup> ແຫຼ່ງຂໍ້ມູນຈາກດຸນຊຳລະກັບຕ່າງປະເທດ (BOP) ທະນາຄານແຫ່ງ ສປປ ລາວ

<sup>5</sup> ແຫຼ່ງຂໍ້ມູນຈາກກະຊວງອຸດສະຫະກຳ-ການຄ້າ

❖ **ສະພາບດຸນການຄ້າ ອົງໃສ່ຂໍ້ມູນຈາກດຸນຊໍາລະລະຫວ່າງປະເທດໃນ ປີ 2019** ມີດັ່ງນີ້:

• **ມູນຄ່າການນໍາເຂົ້າ:** ສາມາດບັນລຸໄດ້ 6.251,73 ລ້ານໂດລາສະຫະລັດ ຫຼື ປະມານ 1,42% ເມື່ອທຽບກັບໄລຍະດຽວກັນຂອງປີຜ່ານມາ (ປີ 2018). ໃນນັ້ນ, ການນໍາເຂົ້າສິນຄ້າປະເພດ ເຄື່ອງຈັກ ແລະ ອຸປະກອນ ບັນລຸໄດ້ 856,82 ລ້ານໂດລາສະຫະລັດ ຫຼື 20%, ນໍ້າມັນດິບ, ນໍ້າມັນເຊື້ອໄຟ, ນໍ້າມັນເຄື່ອງ ແລະ ອື່ນໆ ບັນລຸໄດ້ 827,66 ລ້ານໂດລາສະຫະລັດ ຫຼື 12%, ເຫຼັກ ແລະ ເຫຼັກກ້າ ບັນລຸໄດ້ 712,72 ລ້ານໂດລາສະຫະລັດ ເພີ່ມຂຶ້ນ 21% ເມື່ອທຽບໃສ່ໄລຍະດຽວກັນກັບປີທີ່ຜ່ານມາ.

ສ່ວນປະເທດທີ່ມີການນໍາເຂົ້າ<sup>6</sup> ສິນຄ້າຈາກ ສປປ ລາວ ທີ່ກວມເອົາມູນຄ່າຫຼາຍກວ່າໜຶ່ງແມ່ນປະເທດໄທ (ຕົວເລກຈາກກະຊວງອຸດສາຫະກຳ ແລະ ການຄ້າ) ໃນປີ 2019 ນີ້ ສາມາດບັນລຸໄດ້ໃນມູນຄ່າ 3.108 ລ້ານໂດລາສະຫະລັດ ກວມ 54% ຂອງການນໍາເຂົ້າທັງໝົດ, ແຕ່ຖ້າທຽບໃສ່ໄລຍະດຽວກັນຂອງປີຜ່ານມາ ມູນຄ່າການນໍາເຂົ້າແມ່ນຫລຸດລົງ 5%, ສ່ວນປະເທດຈີນ ມູນຄ່ານໍາເຂົ້າ ບັນລຸໄດ້ 1.511 ລ້ານໂດລາສະຫະລັດ ກວມເອົາ 26% ຂອງມູນຄ່າການນໍາເຂົ້າທັງໝົດ ແລະ ເພີ່ມຂຶ້ນ 9% ທຽບໃສ່ໄລຍະດຽວກັນກັບປີທີ່ຜ່ານມາ ແລະ ປະເທດ ສສ ຫວຽດນາມ ມີມູນຄ່າການນໍາເຂົ້າທັງໝົດ 650 ລ້ານໂດລາສະຫະລັດ ກວມ 11% ຂອງມູນຄ່າການນໍາເຂົ້າທັງໝົດ ແລະ ເມື່ອທຽບກັບໄລຍະດຽວກັນກັບປີທີ່ຜ່ານມາແລ້ວເຫັນວ່າ ຫລຸດລົງ 6% ຕາມລຳດັບ; ເຖິງແມ່ນວ່າ ມູນຄ່າການນໍາເຂົ້າຈາກປະເທດໄທຈະລຸດລົງກໍຕາມ ແຕ່ກໍຍັງຄອງອັນດັບທີໜຶ່ງໃນບັນດາປະເທດທີ່ ສປປ ລາວ ນໍາເຂົ້າ; ຄຽງຄູ່ກັນນັ້ນ, ມູນຄ່າການຄ້າລະ ຫວ່າງ ສປປ ລາວ ແລະ ສປ ຈີນ ກໍເລີ່ມມີສັດສ່ວນການສົ່ງອອກສິນຄ້າມາ ສປປ ລາວ ຫລາຍຂຶ້ນ ເຊິ່ງສະແດງໃຫ້ເຫັນໄດ້ວ່າ ການນໍາເຂົ້າຂອງ ສປປ ລາວ ເຖິງຈະລຸດລົງແຕ່ກໍຍັງສູງທຽບກັບການສົ່ງອອກ ດັ່ງນັ້ນ, ຕ້ອງໄດ້ມີການສຶກສາລະອຽດ ແລະ ແບ່ງປະເພດການນໍາເຂົ້າໃຫ້ຊັດເຈນ ເພື່ອສາມາດຜະລິດພາຍໃນປະ ເທດໃຫ້ໄດ້ຫລາຍຂຶ້ນ<sup>7</sup>.

• **ມູນຄ່າການສົ່ງອອກ:** ມູນຄ່າການສົ່ງອອກສິນຄ້າມີທ່າອ່ຽງເພີ່ມຂຶ້ນເລື້ອຍໆ ບັນລຸໄດ້ມູນຄ່າ 5.730,37 ລ້ານໂດລາສະຫະລັດ ເພີ່ມຂຶ້ນຈາກມູນຄ່າ 5.294,70 ລ້ານໂດລາສະຫະລັດ ຫຼື ປະມານ 7% ເມື່ອທຽບກັບໄລຍະດຽວກັນຂອງປີຜ່ານມາ (ປີ 2018). ໃນນັ້ນ, ການສົ່ງອອກສິນຄ້າປະເພດໄຟຟ້າຍັງແມ່ນປັດໄຈຫຼັກທີ່ຊຸກຍູ້ໃຫ້ການສົ່ງອອກເພີ່ມຂຶ້ນ ໂດຍໃນປີນີ້ສາມາດບັນລຸໄດ້ເຖິງ 1.251,40 ລ້ານໂດລາສະຫະລັດ ເຖິງວ່າຈະຫລຸດລົງຈາກໄລຍະດຽວກັນກັບປີທີ່ຜ່ານມາ ປະມານ 4,4% ກໍຕາມ, ຜະລິດຕະພັນບໍ່ແຮ່ (ທອງແດງ) ສາມາດບັນລຸໄດ້ 1.029,85 ລ້ານໂດລາສະຫະລັດ ຫລຸດລົງປະມານ 12% ແລະ ອຸປະກອນກົນຈັກ, ເຄື່ອງອຸປະກອນໄຟຟ້າ ແລະອື່ນໆ ສາມາດບັນລຸໄດ້ 427,79 ລ້ານໂດລາສະຫະລັດ ຫລຸດລົງ 16%.

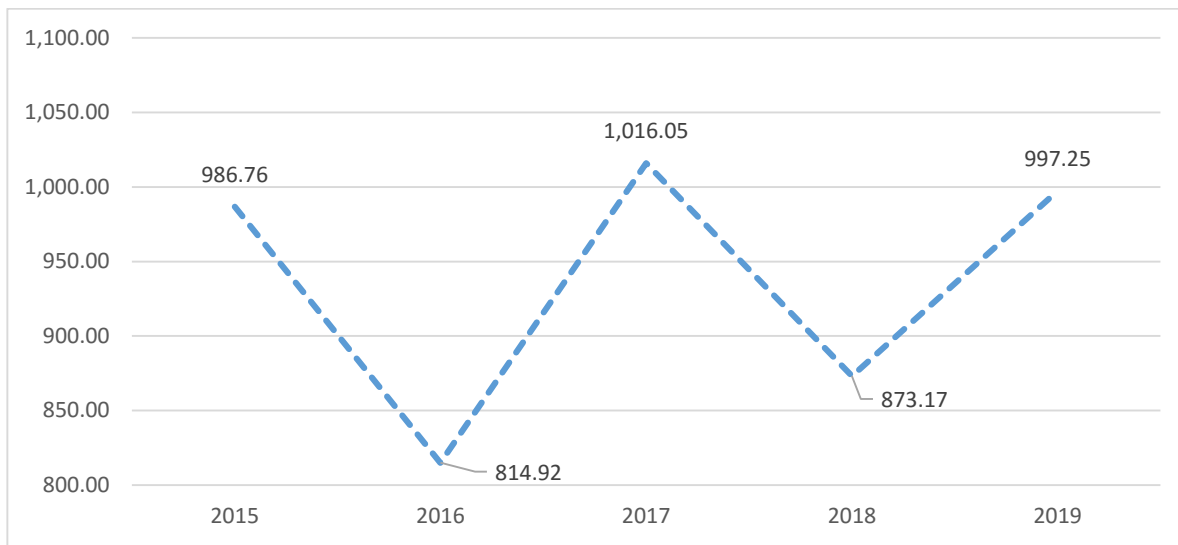
ປະເທດທີ່ລາວສົ່ງອອກຫຼາຍເປັນອັນດັບໜຶ່ງຍັງແມ່ນ ປະເທດໄທ ສາມາດບັນລຸໄດ້ ມູນຄ່າ 2.407 ລ້ານໂດລາສະຫະລັດ ກວມ 41% ຂອງການສົ່ງອອກທັງໝົດ ແຕ່ເມື່ອທຽບໃສ່ໄລຍະດຽວກັນຂອງປີທີ່ຜ່ານມາເຫັນວ່າຫລຸດລົງ 5%, ຮອງລົງມາແມ່ນ ສປ ຈີນ ມູນຄ່າການສົ່ງອອກທັງໝົດ ແມ່ນ 1.769 ລ້ານໂດລາສະຫະລັດ ກວມເອົາ 29% ຂອງມູນຄ່າການສົ່ງອອກ ແລະ ເພີ່ມຂຶ້ນເຖິງ 22% ເມື່ອທຽບໃສ່ໄລຍະດຽວກັນກັບປີທີ່ຜ່ານມາ, ຕໍ່ມາແມ່ນປະເທດ ສສ ຫວຽດນາມ ມີມູນຄ່າການສົ່ງອອກ 1.054 ລ້ານໂດລາສະຫະລັດ ກວມ 18% ຂອງການສົ່ງອອກທັງໝົດ ແລະ ເພີ່ມຂຶ້ນ 19% ທຽບໃສ່ໄລຍະດຽວກັນຂອງປີທີ່ຜ່ານມາ<sup>8</sup>.

ດຸນບັນຊີທຶນເພີ່ມຂຶ້ນເລັກໜ້ອຍ ຈາກ 12,46 ລ້ານໂດລາສະຫະລັດ (ປີ 2018) ມາເປັນ 14,86 ລ້ານໂດລາສະຫະລັດ ຫຼື ເທົ່າກັບ 19% ເມື່ອທຽບກັບໄລຍະດຽວກັນຂອງປີທີ່ຜ່ານມາ.

<sup>6</sup> ແຫລ່ງຂໍ້ມູນ ກະຊວງອຸດສາຫະກຳ-ການຄ້າ ເດືອນ ທັນວາ ປີ 2019  
<sup>7</sup> ແຫລ່ງຂໍ້ມູນ ກະຊວງອຸດສາຫະກຳ-ການຄ້າ ເດືອນ ທັນວາ ປີ 2019  
<sup>8</sup> ແຫລ່ງຂໍ້ມູນ ກະຊວງອຸດສາຫະກຳ-ການຄ້າ ເດືອນ ທັນວາ ປີ 2019

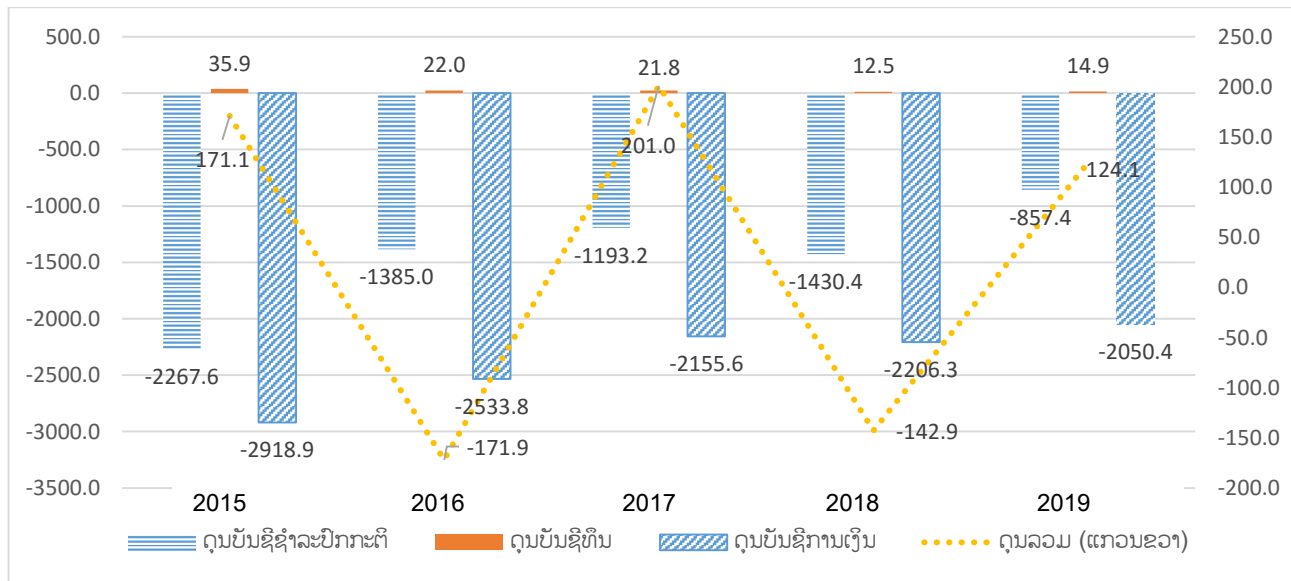
ດຸນບັນຊີການເງິນ ຂາດດຸນຫລຸດລົງຈາກມູນຄ່າ 2.206,26 ລ້ານໂດລາສະຫະລັດ (ປີ 2018) ມາເປັນ 2.050,38 ລ້ານໂດລາສະຫະລັດ ຫຼື ເທົ່າກັບ 7% ເມື່ອທຽບກັບໄລຍະດຽວກັນຂອງປີທີ່ຜ່ານມາ.

**ຮູບສະແດງ 9: ຄັງສໍາຮອງເງິນຕາຕ່າງປະເທດ.**



ແຫຼ່ງຂໍ້ມູນ: ທະນາຄານແຫ່ງ ສປປ ລາວ.

**ຮູບສະແດງ 10: ດຸນຊໍາລະກັບຕ່າງປະເທດ.**



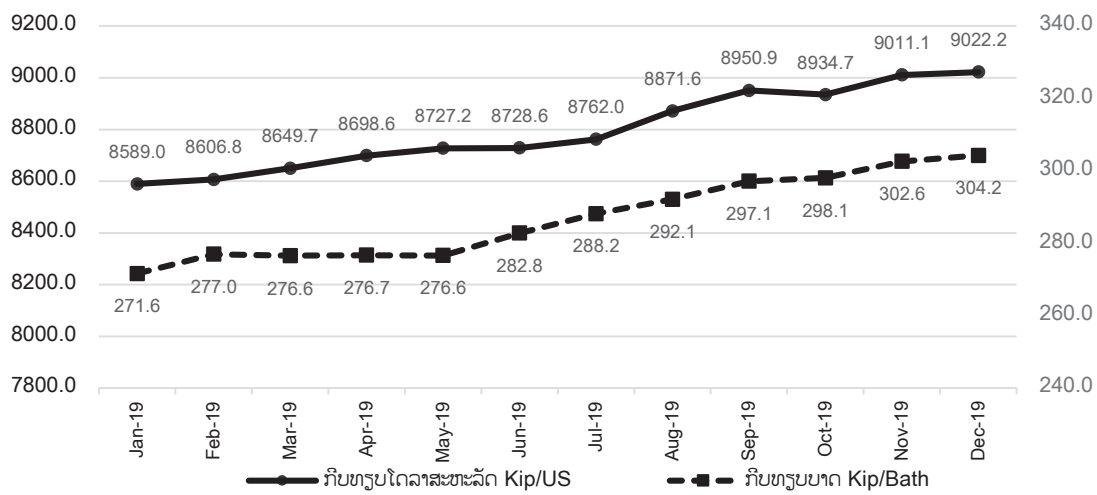
ແຫຼ່ງຂໍ້ມູນ: ທະນາຄານແຫ່ງ ສປປ ລາວ.

**2.3 ອັດຕາແລກປ່ຽນ.**

ປະຈຸບັນ ທຫລ ຍັງຄົງສືບຕໍ່ຈັດຕັ້ງປະຕິບັດນະໂຍບາຍອັດຕາແລກປ່ຽນ ຕາມກົນໄກຕະຫຼາດທີ່ມີການຄຸ້ມຄອງຂອງລັດ ແລະມີການດັດສິມເມື່ອເຫັນວ່າມີຄວາມຈໍາເປັນ. ໂດຍ ທຫລ ໄດ້ກໍານົດໃຫ້ອັດຕາແລກປ່ຽນສະກຸນເງິນກີບເໜັງຕີງໃນຂອບ  $\pm 5\%$  ຕໍ່ປີ ທຽບກັບເງິນຕາສະກຸນຫຼັກ (ໂດລາສະຫະລັດ ແລະ ບາດໄທ) ແລະ ກໍານົດອັດຕາແລກປ່ຽນອ້າງອີງປະຈໍາວັນ ກົບທຽບກັບໂດລາສະຫະລັດ ເພື່ອໃຫ້ບັນດາທະນາຄານທຸລະກິດ ແລະ ຮ້ານແລກປ່ຽນເງິນຕາ ສາມາດກໍານົດອັດຕາແລກປ່ຽນຂອງຕົນ.

ນັບຕັ້ງແຕ່ຕົ້ນປີ 2019 ເປັນຕົ້ນມາ ເຫັນວ່າຄ່າເງິນກີບຍັງຄົງສືບຕໍ່ອ່ອນຄ່າລົງຢ່າງຕໍ່ເນື່ອງໂດຍສະເພາະສະກຸນເງິນກີບ ທຽບກັບ ສະກຸນເງິນໂດລາສະຫະລັດ ແລະ ເງິນບາດ ສາເຫດທີ່ຜ່ານໃຫ້ຄ່າເງິນກີບອ່ອນຄ່າລົງນັ້ນ ມີທັງ ປັດໄຈພາຍນອກ ແລະພາຍໃນ ທີ່ບໍ່ສາມາດຫຼີກລ້ຽງໄດ້. ໃນນັ້ນ, ປັດໄຈພາຍນອກມາຈາກສະພາບການແຂງຄ່າຂອງຄ່າເງິນໂດລາສະຫະລັດ ແລະເງິນບາດ ທີ່ມີໃນຕະຫຼາດເງິນຕາສາກົນໂດຍສະແດງອອກໃນໄລຍະ 8 ເດືອນຂອງປີ 2019<sup>9</sup>, ຄ່າເງິນໂດລາສະຫະລັດ ແຂງຄ່າ 1,5% ທຽບກັບເງິນເອີໂຣ, ສຳລັບເງິນບາດ ແຂງຄ່າຂຶ້ນ 3,5% ທຽບກັບເງິນໂດລາສະຫະລັດ. ສຳລັບປັດໄຈພາຍໃນ ເຫັນວ່າຄວາມຕ້ອງການເງິນຕາຕ່າງປະເທດຢູ່ໃນລາວຍັງມີຫຼາຍ ແລະ ການໃຊ້ຈ່າຍເງິນຕາຕ່າງປະເທດຍັງບໍ່ສາມາດຄວບຄຸມໄດ້. ພ້ອມດຽວກັນນັ້ນ, ແຫຼ່ງລາຍຮັບທີ່ເປັນເງິນຕາຕ່າງປະເທດຍັງມີລັກສະນະຈຳກັດ, ບວກກັບສະພາບການຂາດດຸນການຄ້າທີ່ແກ່ຍາວມາດົນ ເພາະເສດຖະກິດຂອງລາວຍັງອາໄສການນຳເຂົ້າສິນຄ້າຈາກຕ່າງປະເທດເປັນຫຼັກ ແລະ ອີກປັດໄຈໜຶ່ງແມ່ນມາຈາກການຄວາມບໍ່ສົມດຸນກັນລະຫວ່າງການສະໜອງ ແລະ ຄວາມຕ້ອງການໃນສັງຄົມ. ຖ້າສະເລ່ຍໝົດປີ 2019 ທຽບກັບປີທີ່ຜ່ານມາ ເຫັນວ່າຄ່າເງິນກີບທຽບກັບໂດລາສະຫະລັດ ອ່ອນຄ່າ 3,7% (ຈາກຢູ່ທີ່ປະມານ 8.481 ກີບຕໍ່ໂດລາສະຫະລັດ ເປັນ 8.797 ກີບຕໍ່ໂດລາສະຫະລັດ) ແລະ ຄ່າເງິນກີບທຽບບາດອ່ອນຄ່າ 8,2% (ຈາກຢູ່ທີ່ປະມານ 265 ກີບຕໍ່ບາດ ເປັນ 287 ກີບຕໍ່ບາດ) ດັ່ງນັ້ນ, ສາມາດຕີລາຄາໄດ້ວ່າ ການເຫັນດີຂອງຄ່າເງິນກີບທຽບໃສ່ທັງສອງສະກຸນເງິນຫລັກ ແມ່ນສືບຕໍ່ອ່ອນຄ່າລົງເລື້ອຍໆນັບຕັ້ງແຕ່ຕົ້ນປີ 2019 ເປັນຕົ້ນມາ, ໂດຍທຽບເດືອນມັງກອນ ກັບ ເດືອນທັນວາ 2019 ຍິ່ງເຫັນວ່າຄ່າເງິນກີບໄດ້ອ່ອນຄ່າສູງກວ່າເມື່ອທຽບປີຕໍ່ປີ (ເງິນກີບທຽບກັບໂດລາສະຫະລັດເດືອນມັງກອນ ອ່ອນຄ່າ 5% ທຽບກັບເດືອນທັນວາ (ຈາກ 8.589 ກີບຕໍ່ໂດລາສະຫະລັດ ເປັນ 9.022 ກີບຕໍ່ໂດລາສະຫະລັດ), ສ່ວນຄ່າເງິນກີບທຽບກັບເງິນບາດ ອ່ອນຄ່າເຖິງ 12% (ຈາກ 271 ກີບຕໍ່ບາດ ເປັນ 304 ກີບຕໍ່ບາດ). ອີກເຫດຜົນໜຶ່ງທີ່ເຫັນໄດ້ເຖິງການອ່ອນຄ່າຂອງເງິນກີບແມ່ນການຄຸ້ມຄອງສ່ວນຕ່າງລະຫວ່າງອັດຕາແລກປ່ຽນທະນາຄານທຸລະກິດ ແລະ ອັດຕາແລກປ່ຽນຕະຫຼາດ ຍິ່ງເປັນສິ່ງທ້າທາຍໃນການຄຸ້ມຄອງສ່ວນຕ່າງບໍ່ໃຫ້ເກີນ 2% ໄດ້ໂດຍສະເພາະແມ່ນສະກຸນເງິນໂດລາສະຫະລັດ. ດັ່ງນັ້ນ, ທະນາຄານແຫ່ງ ສປປ ລາວ ຕ້ອງໄດ້ສືບຕໍ່ຄຸ້ມຄອງອັດຕາແລກປ່ຽນຢ່າງຮັດກຸມໂດຍຕ້ອງປະຕິບັດໃຫ້ໄດ້ຕາມລະບຽບການທີ່ໄດ້ກຳນົດໄວ້.

**ຮູບສະແດງ 11: ສະພາບການເໜັງຕີງຂອງອັດຕາແລກປ່ຽນພາຍໃນປີ**



ແຫຼ່ງຂໍ້ມູນ: ທະນາຄານແຫ່ງ ສປປ ລາວ, ຄິດໄລ່ໂດຍສູນຄົ້ນຄວ້ານະໂຍບາຍການພັດທະນາ.

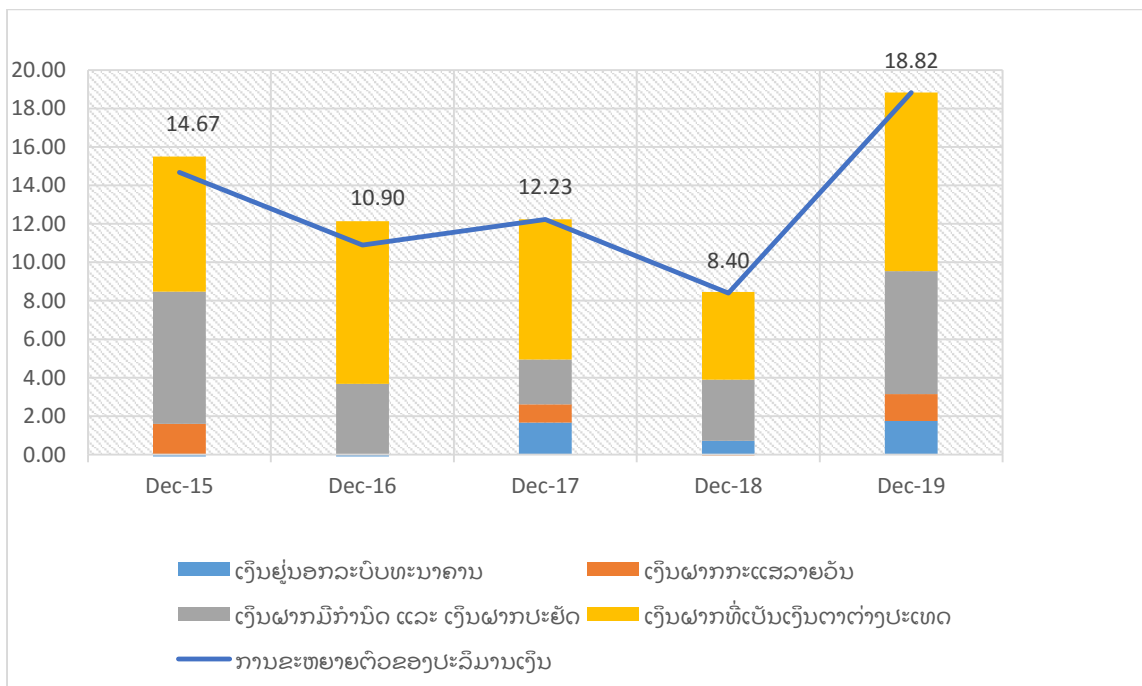
<sup>9</sup> ຂໍ້ມູນຈາກເວັບໄຊ ທຫລ [https://www.bol.gov.la/fileupload/02-09-2019\\_1567418322.pdf](https://www.bol.gov.la/fileupload/02-09-2019_1567418322.pdf)

## 2.4 ປະລິມານເງິນ (M2).

ປະລິມານເງິນ M2 ໃນລະບົບເສດຖະກິດໃນປີ 2019 ເຫັນວ່າມີການຂະຫຍາຍຕົວໄວຂຶ້ນກວ່າປີທີ່ຜ່ານມາ ສະແດງອອກຄື: ມາຮອດເດືອນທັນວາ 2019 ປະລິມານເງິນ M2 ສາມາດບັນລຸໄດ້ 96.186 ຕື້ກີບ ຂະຫຍາຍຕົວ ເພີ່ມຂຶ້ນ 18,82% ແລະ ມີຈັງຫວະການຂະຫຍາຍຕົວໄວກວ່າປີ 2018 ທີ່ຂະຫຍາຍຕົວຢູ່ທີ່ 8,40%. ໃນນັ້ນ, ການ ປ່ອຍສິນເຊື້ອໃຫ້ແກ່ຜາກສ່ວນເອກະຊົນຍັງຄົງເປັນປັດໄຈຕົ້ນຕໍ ທີ່ປະກອບສ່ວນຕໍ່ກັບການຂະຫຍາຍຕົວ ເຊິ່ງປະ ກອບສ່ວນຢູ່ທີ່ 6,35 ຈຸດສ່ວນຮ້ອຍ ຂອງການຂະຫຍາຍຕົວໃນປີນີ້. ນອກນັ້ນ, ກະແສເງິນລົງທຶນຈາກຕ່າງປະເທດ ກໍ່ເປັນອີກປັດໄຈໜຶ່ງທີ່ປະກອບສ່ວນຕໍ່ການຂະຫຍາຍຕົວເຊັ່ນດຽວກັນ ເປັນຕົ້ນແມ່ນ ໂຄງການກໍ່ສ້າງທາງລົດໄຟ ລາວ-ຈີນ, ໂຄງການກໍ່ສ້າງເສັ້ນທາງດ່ວນນະຄອນຫຼວງວຽງຈັນ-ວັງວຽງ, ໂຄງການກໍ່ສ້າງໃນຂະແໜງພະລັງງານ ໄຟຟ້າ ແລະ ອື່ນໆ.

ໂຄງປະກອບໃນປະລິມານເງິນ M2 ລ້ວນແຕ່ມີການຂະຫຍາຍຕົວເພີ່ມຂຶ້ນຄື: ເງິນຢູ່ນອກລະບົບທະນາຄານ ຂະຫຍາຍຕົວເພີ່ມຂຶ້ນ 19,68% (ປະກອບສ່ວນຕໍ່ກັບການຂະຫຍາຍຕົວ 1.74 ຈຸດສ່ວນ ຮ້ອຍ), ເງິນຝາກກະແສ ລາຍວັນ ຂະຫຍາຍຕົວເພີ່ມຂຶ້ນ 28,07% (ປະກອບສ່ວນຕໍ່ກັບການຂະຫຍາຍຕົວ 1,41 ຈຸດສ່ວນຮ້ອຍ), ເງິນຝາກມີ ກຳນົດ ແລະ ຝາກປະຢັດ ຂະຫຍາຍຕົວເພີ່ມຂຶ້ນ 17,39% (ປະກອບສ່ວນຕໍ່ກັບການຂະຫຍາຍຕົວ 6,39 ຈຸດສ່ວນ ຮ້ອຍ) ແລະ ເງິນຝາກທີ່ເປັນເງິນຕາຕ່າງປະເທດ ຂະຫຍາຍຕົວເພີ່ມຂຶ້ນ 18,79% (ປະກອບສ່ວນຕໍ່ກັບການຂະ ຫຍາຍຕົວ 9,28 ຈຸດສ່ວນຮ້ອຍ). ຈາກຈຸດນີ້ສະແດງໃຫ້ເຫັນວ່າ ສັດສ່ວນທີ່ປະກອບໃນການເຫນັງຕີງຂອງ ປະລິມານເງິນ M2 ແມ່ນຈາກເງິນຝາກທີ່ເປັນເງິນຕາຕ່າງປະເທດ ທີ່ເປັນຄວາມສ່ຽງໃນການຄຸ້ມຄອງການເຫນັງຕີງ ຂອງເງິນຕາຕ່າງປະເທດ (ເນື່ອງຈາກ ກິດຈະກຳທີ່ຈະສາມາດດຶງເງິນຕາຕ່າງປະເທດເຂົ້າໃນປະເທດຍັງຈຳກັດ ສ່ວນ ໃຫຍ່ແມ່ນການນຳເຂົ້າສິນຄ້າ ແລະ ບໍລິການ ທີ່ຕ້ອງໄດ້ໃຊ້ເງິນຕາຕ່າງປະເທດເປັນຈຳນວນຫລວງຫລາຍ), ເງິນຝາກ ມີກຳນົດ ແລະ ຝາກປະຢັດ ເຊິ່ງກວມປະມານ 16 ຈຸດສ່ວນຮ້ອຍຂອງການຂະຫຍາຍຕົວຂອງປະລິມານເງິນ M2.

**ຮູບສະແດງທີ 12 : ການຂະຫຍາຍຕົວຂອງປະລິມານເງິນ**



ແຫຼ່ງຂໍ້ມູນ: ທະນາຄານແຫ່ງ ສປປ ລາວ, ຄິດໄລ່ໂດຍສູນຄົ້ນຄວ້ານະໂຍບາຍການພັດທະນາ.

## 2.5 ອັດຕາດອກເບ້ຍ.

ມາຮອດປີ 2019 ທະນາຄານກາງ (ທຫລ) ໄດ້ປ່ຽນການກຳນົດອັດຕາດອກເບ້ຍແບບມີກຳນົດມາເປັນອັດຕາດອກເບ້ຍ ແບບລອຍຕົວ ແຕ່ຍັງຢູ່ພາຍໃຕ້ການຄຸ້ມຄອງຂອງ ທຫລ ເຊິ່ງໃນຊ່ວງໄລຍະປີ 2015-2018 ທຫລ ໄດ້ກຳນົດອັດຕາດອກເບ້ຍແບບມີກຳນົດໂດຍສະເພາະດອກເບ້ຍເງິນຝາກສະກຸນເງິນກີບ (12 ເດືອນ) ດ້ວຍການນຳໃຊ້ອັດຕາເງິນເຜີ້ສະເລ່ຍຂອງປີຜ່ານມາບວກຕື່ມ 2% ແລະ ກຳນົດສ່ວນຕ່າງລະຫວ່າງເງິນຝາກ ແລະ ກູ້ ບໍ່ໃຫ້ເກີນ 4% ແຕ່ພາຍຫຼັງທີ່ລົບລ້າງການກຳນົດອັດຕາດອກເບ້ຍຄັ້ງກ່າວ ເຫັນວ່າອັດຕາດອກເບ້ຍສະເລ່ຍໝົດປີ 2019 ໂດຍລວມທັງອັດຕາດອກເບ້ຍເງິນຝາກ ແລະ ກູ້ ມີທ່າອ່ຽງເພີ່ມຂຶ້ນ ມີພຽງອັດຕາດອກເບ້ຍເງິນຝາກສະກຸນເງິນບາດ ທີ່ຫລຸດລົງ ເຊິ່ງສະແດງອອກຄື: ອັດຕາດອກເບ້ຍເງິນຝາກໄລຍະ 1 ປີ ທຽບໃສ່ປີທີ່ຜ່ານມາ ສຳລັບສະກຸນເງິນກີບ ເພີ່ມຂຶ້ນຈາກ 5,36% ເປັນ 5,37%, ສະກຸນເງິນບາດ ຫລຸດລົງຈາກ 3,67% ເປັນ 3,61% ແລະ ສະກຸນເງິນໂດລາ ເພີ່ມຂຶ້ນຈາກ 6,96% ເປັນ 6,97%. ສ່ວນອັດຕາດອກເບ້ຍເງິນກູ້ໄລຍະ 1 ປີ ທຽບໃສ່ປີທີ່ຜ່ານມາ ສຳລັບສະກຸນເງິນກີບ ເພີ່ມຂຶ້ນຈາກ 9,20% ເປັນ 9,46%, ສະກຸນເງິນບາດ ເພີ່ມຂຶ້ນຈາກ 7,54% ເປັນ 8,06% ແລະ ສະກຸນເງິນໂດລາ ເພີ່ມຂຶ້ນຈາກ 7,28% ເປັນ 7,69%.

ໃນປີ 2019 ເງິນຝາກຂອງທະນາຄານທຸລະກິດ ມີຍອດເງິນຝາກຢູ່ທີ່ປະມານ 87.560 ຕື້ກີບ, ຂະຫຍາຍເພີ່ມຂຶ້ນ 18,8% ທຽບກັບປີທີ່ຜ່ານມາ. ໃນນັ້ນ ຍອດເງິນຝາກທີ່ເປັນສະກຸນເງິນກີບ ກວມ 46% ແລະ ຍອດເງິນຝາກທີ່ເປັນສະກຸນເງິນຕາຕ່າງປະເທດ ກວມ 54% ຂອງຍອດເງິນຝາກທັງໝົດ. ສ່ວນສິນເຊື້ອຂອງທະນາຄານທຸລະກິດ ມີຍອດສິນເຊື້ອໃຫ້ພາກສ່ວນເສດຖະກິດ ຢູ່ທີ່ປະມານ 74.628 ຕື້ກີບ, ໃນນັ້ນ ຂະແໜງການອຸດສາຫະກຳການຄ້າ ກວມອັດຕາສ່ວນຫຼາຍກວ່າໝູ່ ຢູ່ທີ່ 28%, ຮອງລົງມາແມ່ນຂະແໜງການຄ້າ 20%, ຂະແໜງກຳສ້າງ 14% ແລະ ອື່ນໆ.

## 2.6 ອັດຕາເງິນເຜີ້.

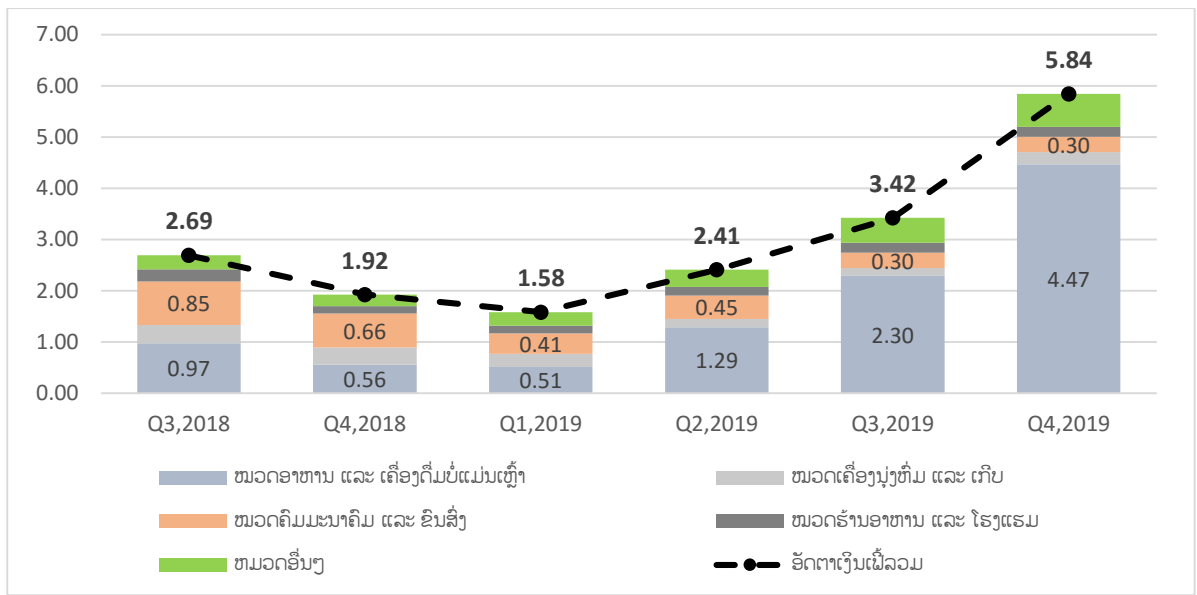
ອັດຕາເງິນເຜີ້ ໃນປີ 2019 ມີທ່າອ່ຽງເພີ່ມຂຶ້ນ ສະເລ່ຍຢູ່ທີ່ລະດັບ 3,32%<sup>10</sup> (ໃນປີ 2018 ຢູ່ທີ່ລະດັບ 2,04%), ໝວດທີ່ສິ່ງຜົນໃຫ້ອັດຕາເງິນເຜີ້ລວມໃນ ປີ 2019 ເພີ່ມຂຶ້ນສູງແມ່ນໝວດອາຫານ ແລະເຄື່ອງດື່ມທີ່ບໍ່ແມ່ນເຫຼົ້າ ຢູ່ທີ່ລະດັບ 4,68% (ປີ 2018 ຢູ່ທີ່ລະດັບ 1,24%), ໝວດຄົມມະນາຄົມ ແລະຂົນສົ່ງເພີ່ມຂຶ້ນໃນຈັງຫວະທີ່ຊ້າລົງ ສະເລ່ຍຢູ່ທີ່ລະດັບ 2,25% (ປີ 2018 ຢູ່ທີ່ລະດັບ 4,33%). ສຳລັບໝວດອື່ນໆ ກໍ່ມີການເໜັງຕີງພຽງເລັກຫນ້ອຍແຕ່ໃນທິດທາງທີ່ເພີ່ມຂຶ້ນ. ນອກນີ້, ອັດຕາເງິນເຜີ້ທີ່ເປັນພື້ນຖານ ໃນປີ 2019 ຢູ່ໃນລະດັບ 1,93% ຈາກ 2,03% ໃນປີ 2018 ແລະອັດຕາເງິນເຜີ້ທີ່ບໍ່ເປັນພື້ນຖານ ເພີ່ມຂຶ້ນ 4,86% ຈາກ 1,79% ໃນປີ 2018. ສຳລັບປັດໄຈດ້ານລາຄານ້ຳມັນເຊື້ອໄຟເຫັນວ່າບໍ່ມີຜົນກະທົບຫຼາຍປານໃດຕໍ່ອັດຕາເງິນເຜີ້ລວມໃນປີນີ້ ເຖິງວ່າດັດຊະນີລາຄານ້ຳມັນເຊື້ອໄຟເພີ່ມຂຶ້ນແຕ່ໃນຈັງຫວະທີ່ຊ້າລົງ ໂດຍປັບໂຕໄປຕາມລາຄານ້ຳມັນໂລກ; ແຕ່ສຳລັບລາຄາເຂົ້າແມ່ນເພີ່ມຂຶ້ນສູງເຖິງ 18,50% ໃນປີ 2019 (ຈາກ 2,56% ໃນປີ 2018) ເຊິ່ງຖືເປັນປັດໄຈຫລັກທີ່ອັນຫນຶ່ງທີ່ພາໃຫ້ອັດຕາເງິນເຜີ້ລວມມີທ່າອ່ຽງເພີ່ມສູງຂຶ້ນ.

<sup>10</sup> ແຫລ່ງຂໍ້ມູນ: ສູນສະຖິຕິແຫ່ງຊາດ. ຄິດໄລ່ໂດຍສູນຄົ້ນຄວ້າອະໂຍບາຍການພັດທະນາ. ກຜທ.

(ອັດຕາເງິນເຜີ້ພື້ນຖານ Core Inflation ແມ່ນຖືກຄິດໄລ່ມາຈາກ 402 ລາຍການສິນຄ້າ ແລະ ກວມເອົາ 82,9% ຂອງລາຍການສິນຄ້າ ແລະ ບໍລິການທັງໝົດ ແລະ ກວມເອົານ້ຳໜັກການຊົມໃຊ້ 55,6%)

ຈາກຕົວເລກສະແດງຂ້າງເທິງ ສາມາດຕີລາຄາໄດ້ວ່າ ປັດໄຈຕົ້ນຕໍທີ່ພາໃຫ້ອັດຕາເງິນເຟີ້ລວມເພີ່ມຂຶ້ນ ແມ່ນ ຈາກການເຫັນງົດທາງດ້ານລາຄາຂອງໜວດອາຫານ ແລະເຄື່ອງດື່ມທີ່ບໍ່ແມ່ນເຫລົ້າທີ່ມີທ່າອ່ຽງເພີ່ມຂຶ້ນສູງ ເປັນຕົ້ນ ລາຄາເຂົ້າສານທີ່ເພີ່ມຂຶ້ນແບບກ້າວກະໂດດ ເຊິ່ງມີສາເຫດມາຈາກສະພາບຫຼາຍທ້ອງຖິ່ນປະສົບກັບໄພພິບັດ ຈາກໄພນ້ຳຖ້ວມ ແລະ ໄພແຫ້ງແລ້ງທີ່ທຳລາຍຜົນຜະລິດກະສິກຳຢ່າງຫຼວງຫຼາຍ ເຮັດໃຫ້ການສະໜອງບໍ່ພຽງພໍ ກັບຄວາມຕ້ອງການຂອງສັງຄົມ ແລະໃນໄຕມາດສຸດທ້າຍຂອງປີ 2019 ເຫັນວ່າດັດຊະນີລາຄາຊັ້ນຫມູມີທ່າອ່ຽງທີ່ ເພີ່ມສູງຂຶ້ນເລື້ອຍໆເຊັ່ນກັນ ເນື່ອງຈາກການແຜ່ລະບາດຂອງພະຍາດອະຫິວາຫມູທີ່ຍັງລະບາດຕໍ່ເນື່ອງ. ພ້ອມດຽວ ກັນນັ້ນ, ບວກກັບສະພາບການອ່ອນຄ່າຂອງເງິນກີບເມື່ອທຽບກັບສະກຸນເງິນຕາຕ່າງປະເທດຫຼັກ (ບາດ ແລະໂດລາ ສະຫະລັດ) ເຊິ່ງ ສປປ ລາວ ເປັນປະເທດທີ່ອາໄສການຊົມໃຊ້ສິນຄ້າທີ່ນຳເຂົ້າຈາກຕ່າງປະເທດເປັນສ່ວນໃຫຍ່ ຈຶ່ງເຮັດ ໃຫ້ລາຄາສິນຄ້າທີ່ຕິດພັນກັບເງິນຕາຕ່າງປະເທດມີການເຫັນງົດເພີ່ມຂຶ້ນ. ສິ່ງທີ່ໜ້າເປັນຫ່ວງ, ຖ້າຫາກວ່າດັດຊະນີ ລາຄາສິນຄ້າທີ່ອ່ອນໄຫວ ແລະມີຜົນກະທົບໄວຕໍ່ການດຳລົງຊີວິດຂອງສັງຄົມຍັງສືບຕໍ່ເພີ່ມຂຶ້ນເລື້ອຍໆ ແລະສະພາບເງິນ ກີບຍັງອ່ອນຄ່າຄາດວ່າອັດຕາເງິນເຟີ້ໃນປີຕໍ່ໜ້າອາດຈະເພີ່ມສູງຂຶ້ນກວ່າເກົ່າ. ສະນັ້ນ, ພາກສ່ວນທີ່ກ່ຽວຂ້ອງຄວນ ເອົາໃຈໃສ່ຈັດຕັ້ງປະຕິບັດລະບຽບການຄຸ້ມຄອງລາຄາສິນຄ້າ ໂດຍສະເພາະແມ່ນບັນດາລາຍການສິນຄ້າຢູ່ໃນບັນຊີຄວບ ຄຸມ ແລະຄຸ້ມຄອງການເຫັນງົດອັດຕາແລກປ່ຽນຢ່າງເອົາຈິງເອົາຈັງ.

**ຮູບສະແດງທີ 13: ການປະກອບສ່ວນຕໍ່ອັດຕາເງິນເຟີ້ລວມໃນແຕ່ລະໄຕມາດປີ 2019.**



ແຫລ່ງຂໍ້ມູນ: ສູນສະຖິຕິແຫ່ງຊາດ.

**2.7 ການລົງທຶນໂດຍກົງຕ່າງປະເທດ.**

ໃນປີ 2019 ນີ້, ໃນຂະແຫນງສຳປະທານໄດ້ອະນຸມັດການລົງທຶນ ທັງໝົດ 45 ໂຄງການເປັນມູນຄ່າ 7,9 ຕື້ໂດ ລາສະຫະລັດ. ໃນນັ້ນ, ສະເພາະການລົງທຶນໂດຍກົງຈາກຕ່າງປະເທດໃນຂະແຫນງສຳປະທານມີການອະນຸມັດໂຄງ ການລົງທຶນ ທັງໝົດ 42 ໂຄງການ ເປັນມູນຄ່າ 2,3 ຕື້ໂດລາສະຫະລັດ ເພີ່ມຂຶ້ນຈາກປີຜ່ານມາ 61,4% (ປີຜ່ານມາ 1,4 ຕື້ໂດລາສະຫະລັດ). ໃນນັ້ນ, ໂຄງການບໍ່ແຮ່ 20 ໂຄງການ ມູນຄ່າ 1 ຕື້ໂດລາສະຫະລັດ, ໂຄງການໄຟຟ້າ 5 ໂຄງການ ເປັນມູນຄ່າ 1,2 ຕື້ໂດລາສະຫະລັດ, ຂະແຫນງບໍລິການ 8 ໂຄງການ ເປັນມູນຄ່າ 44,7 ລ້ານໂດລາ ສະຫະລັດ, ຂະແຫນງກະສິກຳ 2 ໂຄງການ ເປັນມູນຄ່າ 47,5 ລ້ານໂດລາສະຫະລັດ, ບໍລິສັດທີ່ປຶກສາ 3 ໂຄງການ ເປັນມູນຄ່າ 4,5 ລ້ານໂດລາສະຫະລັດ, ຂະແຫນງສຶກສາ 2 ໂຄງການ ເປັນມູນຄ່າ 1,1 ລ້ານໂດລາສະຫະລັດ ແລະ



ຂະແໜງການຄ້າ 2 ໂຄງການ 490,000 ໂດລາສະຫະລັດ. ໃນນີ້ມີການລົງທຶນຫຼາຍກວ່າໝູ່ແມ່ນປະເທດຈີນ ເຊິ່ງມີ 16 ໂຄງການມູນຄ່າ 1,072 ລ້ານໂດລາສະຫະລັດ ເພີ່ມຂຶ້ນ 38,3% ທຽບໃສ່ປີຜ່ານມາ, ຮອງລົງມາແມ່ນປະເທດໄທ 722 ລ້ານໂດລາສະຫະລັດ ເພີ່ມຂຶ້ນ 41.7 ເທົ່າທຽບໃສ່ປີຜ່ານມາ, ປະເທດຫວຽດນາມ 64 ລ້ານໂດລາສະຫະລັດ ເພີ່ມຂຶ້ນ 12.9 ເທົ່າທຽບໃສ່ປີຜ່ານມາ ນອກຈາກນີ້ຍັງມີອີກຫຼາຍປະເທດທີ່ມາລົງທຶນໃນປີ 2019 ນີ້ເຊັ່ນວ່າ: ປະເທດຝຣັ່ງ 1 ໂຄງການ ມູນຄ່າ 440 ລ້ານໂດລາສະຫະລັດ, ປະເທດຍີ່ປຸ່ນ 4 ໂຄງການມູນຄ່າ 22 ລ້ານໂດລາສະຫະລັດ, ປະເທດລັດເຊຍ 1 ໂຄງການມູນຄ່າ 9,770 ໂດລາສະຫະລັດ ແລະ ປະເທດອິດສະຕາລີ 1 ໂຄງການມູນຄ່າ 9,770 ໂດລາສະຫະລັດ.

## **2.8 ການຜະລິດ ແລະການລົງທຶນໃນເຂດເສດຖະກິດພິເສດ ແລະ ສະເພາະ.**

ການລົງທຶນໃນເຂດເສດຖະກິດພິເສດ ແລະສະເພາະ ໃນປີ 2019 ນີ້ ສາມາດດຶງດູດການລົງທຶນໄດ້ທັງໝົດ 202 ໂຄງການ ມີມູນຄ່າທຶນຈົດທະບຽນ 629,6 ລ້ານໂດລາສະຫະລັດ, ຖ້າທຽບໃສ່ແຜນປີ 2019 ເຫັນວ່າສາມາດປະຕິບັດໄດ້ລື່ນຄາດໝາຍ 20% (ແຜນການປີ ແມ່ນ 168 ບໍລິສັດ) ມີທຶນທັງໝົດ 1,44 ຕື້ໂດລາສະຫະລັດ ເຊິ່ງໃນນັ້ນ ຂະແໜງບໍລິການ ກວມເອົາ 57%, ຂະແໜງການຄ້າ ກວມເອົາ 23% ແລະຂະແໜງອຸດສາຫະກຳ ກວມເອົາ 20%. ເຂດເສດຖະກິດພິເສດ ແລະສະເພາະ ທີ່ໄດ້ຮັບຄວາມສົນໃຈໃນການລົງທຶນຫຼາຍກວ່າໝູ່ແມ່ນ (1) ເຂດເສດຖະກິດພິເສດສາມຫຼ່ຽມຄຳ ສາມາດດຶງດູດການລົງທຶນໄດ້ທັງໝົດ 57 ບໍລິສັດ ເຊິ່ງມີມູນຄ່າການຈົດທະບຽນ 238,91 ລ້ານໂດລາສະຫະລັດ, ມີມູນຄ່າການລົງທຶນຕົວຈິງ 793,4 ລ້ານໂດລາສະຫະລັດ ໃນນັ້ນ ແມ່ນໄດ້ລົງທຶນໃນຂະແໜງບໍລິການ, ການຄ້າ ແລະ ອຸດສາຫະກຳ; (2) ເຂດເສດຖະກິດພິເສດພູຂຽວ 26 ບໍລິສັດ ມີມູນຄ່າການລົງທຶນທັງໝົດ 798,80 ລ້ານໂດລາສະຫະລັດ ແລະ ທຶນຈົດທະບຽນທັງໝົດ 241,39 ລ້ານໂດລາສະຫະລັດ ໃນນັ້ນ ໄດ້ລົງທຶນໃສ່ຂະແໜງອຸດສາຫະກຳ, ການຄ້າ ແລະ ບໍລິການ; (3) ເຂດພິເສດສະຫວັນ-ເຊໂນ 22 ບໍລິສັດ ມີທຶນທັງໝົດ 79,4 ລ້ານໂດລາສະຫະລັດ ແລະ ທຶນຈົດທະບຽນ 34,3 ລ້ານໂດລາສະຫະລັດ, ມີມູນຄ່າການລົງທຶນຕົວຈິງຈາກຜູ້ລົງທຶນລາຍຍ່ອຍ 8 ແສນ ໂດລາສະຫະລັດ (ສາມາດປະຕິບັດໄດ້ 20% ຂອງ ແຜນປີ 2019); (4) ເຂດເສດຖະກິດພິເສດບຶງທາດຫຼວງ 6 ບໍລິສັດ ມີທຶນທັງໝົດ 32,4 ລ້ານໂດລາສະຫະລັດ, ທຶນຈົດທະບຽນ ມູນຄ່າຈົດທະບຽນການລົງທຶນ 32,4 ລ້ານໂດລາສະຫະລັດ ເຊິ່ງໄດ້ລົງທຶນໃນຂະແໜງບໍລິການ ແລະ ການຄ້າ; (5) ເຂດພິເສດກວມລວມໄຊເສດຖາ 13 ບໍລິສັດ ມູນຄ່າຈົດທະບຽນທັງໝົດ 21, 1 ລ້ານໂດລາສະຫະລັດ ເຊິ່ງມີທຶນທັງໝົດ 56,98 ລ້ານໂດລາສະຫະລັດ, ໃນນັ້ນໄດ້ລົງທຶນໃສ່ຂະແໜງອຸດສາຫະກຳ, ການຄ້າ ແລະ ບໍລິການ; (6) ເຂດເສດຖະກິດພິເສດທ່າແຂກ 4 ບໍລິສັດ ມີທຶນຈົດທະບຽນທັງໝົດ 21 ລ້ານໂດລາສະຫະລັດ, ທຶນທັງໝົດແມ່ນ 110 ລ້ານໂດລາສະຫະລັດ, ໃນນັ້ນລົງທຶນຂະແໜງອຸດສາຫະກຳ ແລະ ບໍລິການ; (7) ເຂດເສດຖະກິດພິເສດດົງໄພສີ 8 ບໍລິສັດ ມີທຶນຈົດທະບຽນທັງໝົດ 19,5 ລ້ານໂດລາສະຫະລັດ, ທຶນທັງໝົດ 54,5 ລ້ານໂດລາສະຫະລັດ; (8) ເຂດເສດຖະກິດພິເສດບໍ່ແຕນແດນງາມ 59 ບໍລິສັດ ທຶນຈົດທະບຽນທັງໝົດ 18,46 ລ້ານໂດລາສະຫະລັດ ມີທຶນທັງໝົດ 18,64 ລ້ານໂດລາສະຫະລັດ, ມູນຄ່າລົງທຶນຕົວຈິງ 1,74 ຕື້ໂດລາສະຫະລັດ, ຂະແໜງການທີ່ລົງທຶນຫຼາຍກວ່າໝູ່ແມ່ນ ອຸດສາຫະກຳ, ການຄ້າ ແລະ ບໍລິການ (9) ເຂດພິເສດແຂວງຈຳປາສັກ ມີການລົງທຶນຈຳນວນ 4 ບໍລິສັດ ເຊິ່ງໄດ້ລົງທຶນໃນຂະແໜງອຸດສາຫະກຳ ແລະ ການບໍລິການ ມີທຶນທັງໝົດ 22,40 ລ້ານໂດລາສະຫະລັດ ແລະ ທຶນຈົດທະບຽນ 7,3 ລ້ານໂດລາສະຫະລັດ; (10) ເຂດພິເສດນິຄົມອຸດສາຫະກຳ ແລະ ການຄ້າ ວຽງຈັນ-ໂນນທອງ 2

ບໍລິສັດ ມີທຶນຈົດທະບຽນ 4,5 ລ້ານໂດລາສະຫະລັດ ທຶດນທັງໝົດ 4,5 ລ້ານໂດລາສະຫະລັດ ແລະ (11) ເຂດ  
ພິເສດລ່ອງແທງ-ວຽງຈັນ 1 ບໍລິສັດ ມີທຶນທັງໝົດ 4 ແສນໂດລາສະຫະລັດ ແລະ ທຶນຈົດທະບຽນ 1,3 ລ້ານໂດລາ  
ສະຫະລັດ.

# ພາກທີ III:

## ສະເໜີບາງໜ້າວຽກຈຸດສຸມໃນການແກ້ໄຂບັນຫາສະພາບເສດຖະກິດ

1. ໜ້າວຽກຈຸດສຸມທາງດ້ານການຮັກສາສະຖຽນລະພາບເສດຖະກິດມະຫາພາກ:

- ສືບຕໍ່ເພີ່ມທະວີການເກັບລາຍຮັບ ແລະ ຄຸ້ມຄອງລາຍຈ່າຍໃຫ້ມີປະສິດທິຜົນ ເປັນຕົ້ນ ສຸມໃສ່ຈັດຕັ້ງປະຕິບັດມາດຕະການທີ່ 4 ຂອງລັດຖະບານກ່ຽວກັບການເກັບລາຍຮັບ ແລະ ຄຸ້ມຄອງລາຍຈ່າຍທີ່ນອນຢູ່ໃນ 8 ມາດຕະການຊຸກຍູ້ເສດຖະກິດຂອງລັດຖະບານໄດ້ກຳນົດອອກແລ້ວຢ່າງຫນັກແຫນ້ນ, ໂດຍສະເພາະ ເລັ່ງກວດກາ ແລະ ເກັບລາຍຮັບຕ່າງໆ ຈາກບັນດາໂຄງການສຳປະທານຊັບພະຍາກອນຂະໜາດໃຫຍ່, ລາຍຮັບດ້ານວິຊາການ (ຈິດຮັບຈິດຈ່າຍ), ຖານລາຍຮັບຈາກບັນດາໂຄງການໃຫຍ່ໆ ແລະ ທຸລະກິດຂະໜາດໃຫຍ່ໃຫ້ເຂົ້າສູ່ລະບົບຖານລາຍຮັບຫລາຍຂຶ້ນ ແລະອື່ນໆ ໄປຄຽງຄູ່ກັບການກວດກາຄືນບັນດາລາຍຈ່າຍຂອງລັດຖະບານທີ່ບໍ່ມີປະສິດທິພາບ.
- ສືບຕໍ່ເພີ່ມທະວີ, ເຂັ້ມງວດ ກວດກາບັນດາລາຍຈ່າຍການລົງທຶນຂອງລັດຖະບານທີ່ບໍ່ມີປະສິດທິພາບ, ປະສິດທິຜົນ ແລະໃຫ້ຜົນຕອບແທນຕໍ່ສັງຄົມຕໍ່າ ເພື່ອໃຫ້ການລົງທຶນຂອງລັດຖະບານໄດ້ຮັບປະສິດທິພາບ ແລະປະສິດທິຜົນຂອງການລົງທຶນເພີ່ມຂຶ້ນ.
- ສືບຕໍ່ເພີ່ມທະວີຂຸດຄົ້ນ ແລະ ຂະຫຍາຍຖານລາຍຮັບປົກກະຕິ ໂດຍສະເພາະລາຍຮັບທີ່ມີທ່າແຮງໄດ້ແກ່: ລາຍຮັບຈາກພາສີທີ່ດິນ, ລາຍຮັບຈາກອາກອນຊົມໃຊ້ ແລະ ລາຍຮັບຈາກອາກອນມູນລະຄ່າເພີ່ມ ເພື່ອສ້າງສະພາບຄ່ອງທາງດ້ານງົບປະມານ.
- ສືບຕໍ່ວຽກງານຫັນການຄຸ້ມຄອງການເງິນໄປສູ່ລະບົບທັນສະໄຫມໃຫ້ສຳເລັດ ແລະ ຖືກນຳໃຊ້ຢ່າງມີປະສິດທິຜົນໃນຂອບເຂດທົ່ວປະເທດ.
- ຄຸ້ມຄອງການຍົກເວັ້ນ ແລະ ການຫລຸດຜ່ອນພາສີ-ອາກອນ ໃຫ້ເຄັ່ງຄັດໄປຕາມກົດໝາຍ; ເພື່ອຮັບປະກັນບໍ່ໃຫ້ການເກັບລາຍຮັບງົບປະມານຫລຸດລົງ ພ້ອມກັນນັ້ນ ກໍ່ຄົ້ນຄວ້ານະໂຍບາຍກະຕຸ້ນເສດຖະກິດ ເພື່ອຂະຫຍາຍຖານລາຍຮັບໃຫມ່ ແລະ ຄຸ້ມຄອງຖານລາຍຮັບທີ່ມີແລ້ວໃຫ້ມີຄວາມຍືນຍົງ.
- ບັນຫາການອ່ອນຄ່າຂອງສະກຸນເງິນກີບໃນໄລຍະຜ່ານມາ ເປັນສິ່ງທ້າທາຍຫນຶ່ງຕໍ່ກັບຂະແໜງການນຳເຂົ້າສິນຄ້າ; ສິນຄ້າອຸປະໂພກ-ບໍລິໂພກ ມີລາຄາເພີ່ມຂຶ້ນສິ່ງຜົນສ້າງຄວາມກົດດັນຕໍ່ກັບອັດຕາເງິນເຜີ້; ນອກນັ້ນຍັງສ້າງຄວາມກົດດັນໃຫ້ແກ່ຄວາມສາມາດໃນການຊຳລະຫນີ້ສິນທີ່ເປັນເງິນຕາຕ່າງປະເທດ ທີ່ຈະມີທ່າອ່ຽງເພີ່ມຂຶ້ນເຊັ່ນດຽວກັນ. ດັ່ງນັ້ນ ພາກສ່ວນທີ່ກ່ຽວຂ້ອງຄວນເອົາໃຈໃສ່ຕິດຕາມກວດກາ ແລະ ຄຸ້ມຄອງການເຄື່ອນໄຫວທຸລະກິດແລກປ່ຽນເງິນຕາຢ່າງເຂັ້ມງວດ. ພ້ອມທັງເນັ້ນຫນັກ ໃຫ້ບັນດາຮ້ານແລກປ່ຽນປະຕິບັດຕາມລະບຽບການທີ່ໄດ້ກຳນົດໄວ້ ສຳຄັນແມ່ນຄວບຄຸມໃຫ້ໄດ້ສ່ວນຕ່າງອັດຕາແລກປ່ຽນ ບໍ່ໃຫ້ເກີນ 2% ລະຫວ່າງທະນາຄານທຸລະກິດ ແລະ ຮ້ານແລກປ່ຽນ.
- ເອົາໃຈໃສ່ທົບທວນ ແລະ ປະເມີນຄືນກ່ຽວກັບນະໂຍບາຍເງິນຕາ ໃນໄລຍະຜ່ານມາ ໂດຍສະເພາະດ້ານລະບຽບການທີ່ຕິດພັນກັບກຳນົດອັດຕາແລກປ່ຽນ ເພື່ອແນໃສ່ການປັບປຸງລະບົບຄຸ້ມຄອງການແລກປ່ຽນເງິນຕາໃຫ້ມີປະສິດທິພາບ ແລະ ແທດເໝາະກັບສະພາບຕົວຈິງຫຼາຍຂຶ້ນ.

2. ຫນ້າວຽກຈຸດສຸມທາງດ້ານການຊຸກຍູ້ການເຕີບໂຕທາງເສດຖະກິດ ແລະ ການສົ່ງເສີມການຜະລິດ:

- ສືບຕໍ່ສ້າງ, ປັບປຸງສະພາບແວດລ້ອມ ແລະ ອຳນວຍຄວາມສະດວກການດຳເນີນທຸລະກິດເພື່ອເຮັດໃຫ້ ດັດຊະນີການອຳນວຍຄວາມສະດວກຕໍ່ການດຳເນີນທຸລະກິດໃຫ້ດີຂຶ້ນ ໂດຍສືບຕໍ່ຕິດຕາມ ແລະ ຊຸກຍູ້ ການຈັດຕັ້ງປະຕິບັດຄຳສັ່ງ ເລກທີ 02/ນຍ; ໃນນີ້, ໃຫ້ສຸມໃສ່ 7 ດັດຊະນີຫມາຍຢ່ອຍທີ່ສາກົນຍັງເຫັນວ່າ ພວກເຮົາ ຍັງຢູ່ໃນລະດັບຕໍ່າ ເປັນຕົ້ນດັດຊະນີການລົ້ມລະລາຍ, ດັດຊະນີການເລີ່ມຕົ້ນທຸລະກິດ ແລະ ດັດຊະນີການເສຍ ຜົນທະອາກອນ.
- ເລັ່ງແກ້ໄຂ ແລະ ພົ້ນຜູ້ສະພາບໄພພິບັດທີ່ເກີດຂຶ້ນໃນທົ່ວປະເທດຢ່າງຮີບດ່ວນ ໃຫ້ກັບຄືນສູ່ສະພາບປົກກະຕິ ແລະ ສ້າງຄວາມເຊື່ອຫມັ້ນໃຫ້ແກ່ສັງຄົມ ໂດຍເລີ່ມຈາກທ່າແຮງທີ່ມີຢູ່ແລ້ວໃນຂະແໜງການເສດຖະກິດທີ່ ສາມາດປະຖິ້ມປະຖອງໄປໄດ້ ແລະ ຈັດປະເພດທຸລະກິດ/ວິສາຫະກິດ ທີ່ຕ້ອງການ ການຊ່ວຍເຫລືອຢ່າງຮີບ ດ່ວນ.
- ເລັ່ງໃສ່ການເພີ່ມປະສິດທິພາບການຜະລິດໃຫ້ສູງຂຶ້ນ ແລະ ຂະຫຍາຍຕະຫລາດໃຫ້ກວ້າງຂວາງໃນເຂດບຸລິ ມະສິດຂອງການຜະລິດສະບຽງອາຫານ ແລະ ການຜະລິດເປັນສິນຄ້າ. ພ້ອມທັງ ຊຸກຍູ້ໂຄງການຜະລິດກະສິ ກຳ ທີ່ເປັນຕົວແບບໃຫ້ສາມາດຂະຫຍາຍໄປສູ່ຂົງເຂດທ້ອງຖິ່ນອື່ນໆ.
- ຊຸກຍູ້ ແລະ ອຳນວຍຄວາມສະດວກໃຫ້ແກ່ຂະແໜງການຊັບພະຍາກອນເປັນທ່າແຮງຂັບເຄື່ອນການເຕີບໂຕ ເສດຖະກິດເຊັ່ນ: ພະລັງງານໄຟຟ້າ ແລະ ບໍ່ແຮ່ຈຳນວນຫນຶ່ງ ແລະ ເອົາໃຈໃສ່ເຈລະຈາກັບບັນດານັກລົງທຶນຕໍ່ ລອງດ້ານລາຄາກັບຜູ້ຊື້ໃນຕະຫລາດໂລກ ແລະ ຊອກຫາແຫຼ່ງຊັບພະຍາກອນແຮ່ທາດທີ່ມີທ່າແຮງ ແລະ ສ້າງ ຜົນປະໂຫຍດສູງສຸດໃຫ້ແກ່ປະເທດຊາດ.
- ກວດຄືນບັນດາຫົວຫນ່ວຍ SME ປຸງແຕ່ງກະສິກຳທີ່ມີທ່າແຮງ ເພື່ອສະໜັບສະໜູນ ແລະ ແກ້ໄຂຂໍ້ ຫຍຸ້ງຍາກ ໃຫ້ສາມາດປະກອບສ່ວນຊຸກຍູ້ການຂະຫຍາຍຕົວຂອງການເຕີບໂຕເສດຖະກິດຢ່າງມີ ປະສິດທິພາບ.
- ພິຈາລະນາຫລຸດຜ່ອນຕົ້ນທຶນການຜະລິດໃຫ້ແກ່ຊາວກະສິກອນ ແລະ ທະນາຄານຄວນມີມາດຕະການຊ່ວຍ ຊາວກະສິກອນໃນການສະໜອງສິນເຊື້ອໄລຍະສັ້ນ ໂດຍມີອັດຕາດອກເບ້ຍທີ່ຜ່ອນຜັນ ແລະ ຂະຫຍາຍ ໄລຍະເວລາການຊຳລະສິນເຊື້ອໃຫ້ແກ່ຊາວກະສິກອນທີ່ໄດ້ຮັບເງິນກູ້ແລ້ວ.
- ສົ່ງເສີມເຕັກນິກ ແລະ ແນວຜັນພຶດ ຫຼື ສັດທີ່ມີທ່າແຮງ ແລະ ຕະຫຼາດຮອງຮັບ ແລະ ເໝາະສົມກັບຂົງເຂດ ການຜະລິດໃນຂົງເຂດຕ່າງໆ ແລະ ຊຸກຍູ້ໃຫ້ມີການຜະລິດເປັນກຸ່ມເພື່ອເພີ່ມອຳນາດໃນການເຈລະຈາ-ການ ຄ້າໃຫ້ຫລາຍຂຶ້ນ ພ້ອມທັງສາມາດລຸດຜ່ອນຕົ້ນທຶນໃນການຜະລິດ-ການຂົນສົ່ງໄດ້.

3. ຫນ້າວຽກຈຸດສຸມທາງດ້ານນິຕິກຳ, ໂຄສະນາ ແລະ ເຜີຍແຜ່:

- ກະກຽມຄວາມພ້ອມດ້ານຕ່າງໆທັງບັນດານະໂຍບາຍ, ມາດຕະການ ແລະ ແຜນວຽກຕ່າງໆ ເພື່ອຮັບມືກັບ ການປ່ຽນແປງດິນຝ້າອາກາດ (ຕ້ານແລ້ງ-ຕ້ານຖ້ວມ), ສືບຕໍ່ເຜົ່າລະວັງຕິດຕາມ ແລະ ແກ້ໄຂການລະບາດຂອງ ພະຍາດສັດ ແລະ ພືດ.

- ສືບຕໍ່ໂຄສະນາເຜີຍແຜ່ການທ່ອງທ່ຽວທັງພາຍໃນ ແລະພາຍນອກຢ່າງຕໍ່ເນື່ອງ ໂດຍເນັ້ນໃສ່ຄຸນນະພາບຂອງການບໍລິການ ແລະວັດທະນະທຳທີ່ຈົບງາມ, ເອົາໃຈໃສ່ຍົກລະດັບການບໍລິການຂອງຜູ້ປະກອບການໃນຂະແໜງການທ່ອງທ່ຽວໃຫ້ໄດ້ມາດຕະຖານສາກົນ.
- ເອົາໃຈໃສ່ຄົ້ນຄວ້າ, ສຶກສາ, ວິໄຈກຸ່ມຕະຫຼາດເປົ້າໝາຍການທ່ອງທ່ຽວລາວ ໃນແຕ່ລະໄລຍະ ໃຫ້ທັນກັບສະພາບການ ເພື່ອປັບປຸງກົນໄກການບໍລິການ ໃຫ້ແທດເໝາະກັບຄວາມຕ້ອງການ ຂອງນັກທ່ອງທ່ຽວ.
- ຄົ້ນຄວ້າວາງແຜນ ແລະຈັດແຫລ່ງທ່ອງທ່ຽວໃຫ້ມີລັກສະນະຄົບວົງຈອນ ພ້ອມທັງສຶກສາລະອຽດວ່າຄວນພັດທະນາແຫລ່ງທ່ອງທ່ຽວໃດທີ່ມີທ່າແຮງທີ່ໃຫ້ຜົນຕອບແທນດ້ານເສດຖະກິດໄດ້ໄວ.
- ສົ່ງເສີມໃຫ້ມີການພັດທະນາແຫຼ່ງທ່ອງທ່ຽວຕ່າງໆທີ່ຄຸ້ມຄອງໂດຍຊຸມຊົນຢ່າງກວ້າງຂວາງ, ສ້າງເຄືອຄ່າຍການພັດທະນາການທ່ອງທ່ຽວ ແບບປະຊາຊົນມີສ່ວນຮ່ວມ ເພື່ອລົບລ້າງຄວາມທຸກຍາກໃຫ້ມີຄວາມຍືນຍົງ, ຊຸກຍູ້ໃຫ້ທຸກພາກສ່ວນໃນສັງຄົມມີສ່ວນຮ່ວມ ໃນການພັດທະນາການທ່ອງທ່ຽວ ແລະ ເພີ່ມທະວີການອະນຸລັກຊັບພະຍາກອນການທ່ອງທ່ຽວທາງທຳມະຊາດ, ວັດທະນະທຳ, ປະຫວັດສາດ ແລະ ສິ່ງແວດລ້ອມໃຫ້ມີຄວາມຍືນຍົງ.
- ເອົາໃຈໃສ່ກວດກາຄືນໂຄງປະກອບດ້ານລາຄາຂອງບາງສິນຄ້າທີ່ອ່ອນໄຫວ ແລະ ຈຳເປັນຕໍ່ການດຳລົງຊີວິດຂອງປະຊາຊົນ; ສືບຕໍ່ຕິດຕາມ ແລະຄຸ້ມຄອງລາຄາສິນຄ້າທີ່ຈຳເປັນ ພ້ອມທັງສ້າງກົນໄກແຊກແຊງດ້ານລາຄາໃນບາງລາຍການສິນຄ້າຄວບຄຸມໃຫ້ມີປະສິດທິຜົນ; ມີລະບອບການກວດກາ ແລະ ປະຕິບັດລະບຽບຕໍ່ຜູ້ດຳເນີນທຸລະກິດທີ່ບໍ່ຊື່ສັດຢ່າງເຂັ້ມງວດ ເປັນຕົ້ນ ຜູ້ທີ່ສວຍໂອກາດຂຶ້ນລາຄາສິນຄ້າເອງ ໂດຍການສຶກສາອົບຮົມ ຫຼື ການໂຈະ ຫລື ຖອນໃບທະບຽນວິສາຫະກິດ.

## ເອກະສານຊ້ອນທ້າຍ

### ❖ ບາງທິດທາງ ແລະມາດຕະການແກ້ໄຂເພື່ອຫຼຸດຜ່ອນຜົນກະທົບຕໍ່ເສດຖະກິດ ການແຜ່ລະບາດພະຍາດຈຸລະໂລກ COVID-19

ໄປຄຽງຄູ່ກັບມາດຕະການຄວມຄຸມການແຜ່ລະບາດພະຍາດຈຸລະໂລກ COVID-19 ຂອງລັດຖະບານທີ່ຈັດຕັ້ງປະຕິບັດໃນປັດຈຸບັນ, ກະຊວງແຜນການ ແລະ ການລົງທຶນ ຂໍສະເໜີບາງທິດທາງ ແລະມາດຕະການແກ້ໄຂເພື່ອຫຼຸດຜ່ອນຜົນກະທົບຕໍ່ເສດຖະກິດ ດັ່ງນີ້:

1. ກະຊວງແຜນການແລະການລົງທຶນ ເປັນເຈົ້າການປຶກສາຫາລືດ້ານວິຊາການຢ່າງລະອຽດ ເພື່ອພິຈາລະນາ ດັດປັບຕົວເລກການຂະຫຍາຍຕົວເສດຖະກິດ GDP ໃນປີ 2020. ພ້ອມທັງຄິດໄລ່ຄືນຄາດໝາຍດ້ານເສດຖະກິດມະຫາພາກຈຳນວນໜຶ່ງ ເຊັ່ນ: ຄາດໝາຍງົບປະມານລັດ, ເງິນຕາ, ດຸນການຄ້າ, ແຫຼ່ງທຶນພັດທະນາ ແລະ ອື່ນໆ,
2. ເອົາໃຈໃສ່ຄຸ້ມຄອງສະເຖຍລະພາບເສດຖະກິດມະຫາພາກໃຫ້ຮັດກຸມ ເພື່ອບໍ່ໃຫ້ມີຜົນກະທົບເພີ່ມຂຶ້ນຕໍ່ຂະແໜງການຜະລິດ ແລະການເຕີບໂຕຂອງເສດຖະກິດ. ໂດຍສະເພາະ ເລັ່ງຄຸ້ມຄອງອັດຕາເງິນເຜີ້ທີ່ກຳລັງເພີ່ມຂຶ້ນ, ອັດຕາແລກປ່ຽນ ແລະ ໜີ້ສິນໃຫ້ສາມາດປະຄອງໄດ້. ນອກຈາກນັ້ນ, ປັບປຸງຄືນກ່ຽວກັບນະໂຍບາຍອັດຕາດອກເບ້ຍໃຫ້ສອດຄ່ອງ ເພື່ອກະຕຸ້ນການຜະລິດຂອງທຸລະກິດ.
3. ເລັ່ງຈັດເກັບລາຍຮັບໃຫ້ໄດ້ຕາມຄາດໝາຍແຜນການໃນຊ່ວງທີ່ຍັງບໍ່ທັນຖືກກະທົບແຮງຈາກການພະຍາດ COVID-19 ໂດຍສຸມໃສ່ ເກັບລາຍຮັບຈາກປະເພດອາກອນທີ່ມີທ່າແຮງ ເປັນຕົ້ນ: ຂະຫຍາຍການເກັບອາກອນທີ່ດິນຜ່ານລະບົບທະນາຄານ, ລາຍຮັບວິຊາການ ແລະ ຄ່າທຳນຽມຕ່າງໆ ຜ່ານລະບົບທັນສະໄຫມໃນຂົງເຂດທີ່ມີເງື່ອນໄຂ ແລະ ຫັນຫົວໜ່ວຍທຸລະກິດຂະໜາດກາງທີ່ມີຄວາມພ້ອມ ເຂົ້າລະບົບການເກັບອາກອນມູນຄ່າເພີ່ມ. ກວດກາສາງສິນຄ້າ, ນໍ້າມັນເຊື້ອໄຟຂອງບໍລິສັດນໍາເຂົ້າ ແລະສິ່ງອອກຢ່າງເຂັ້ມງວດ. ພ້ອມກັນນັ້ນ, ເອົາໃຈໃສ່ແກ້ໄຂສະພາບການຮົ່ວໄຫຼດ້ານລາຍຮັບໂດຍຜ່ານການກວດກາເປັນປະຈຳ.
4. ຄຸ້ມຄອງດ້ານລາຍຈ່າຍງົບປະມານຢ່າງຮັດກຸມ ໂດຍຜັນຂະຫຍາຍຄຳສັ່ງເລກ 09/ນຍ ວ່າດ້ວຍການປະຫຍັດງົບປະມານລັດ, ຫຼຸດລາຍຈ່າຍບໍລິຫານທີ່ບໍ່ຈຳເປັນລົງ ໂດຍສະເພາະ ການກໍ່ສ້າງໃໝ່, ຊື້ພາຫະນະ, ຄ່າໄຟຟ້າ ແລະ ນໍ້າປະປາໃນອົງການລັດຕ່າງໆ, ຫຼຸດຜ່ອນການຈັດກອງປະຊຸມ, ການເດີນທາງໄປທ້ອງຖິ່ນ ແລະອື່ນໆ. ນອກ ຈາກນັ້ນ, ປັບປຸງການລົງທຶນລັດໃຫ້ມີປະສິດທິຜົນຂຶ້ນ, ຄັດເລືອກໂຄງການທີ່ຈຳເປັນທີ່ສຸດຕໍ່ເສດຖະກິດ ແລະຫຼຸດ ຜ່ອນຄວາມທຸກຍາກ ແລະ ເຈລະຈາເລື່ອນບາງໂຄງການລົງທຶນທີ່ບໍ່ຮີບດ່ວນ. ພິເສດ, ຊຸກຍູ້ໃຫ້ທົ່ວສັງຄົມຫັນປ່ຽນຈາກສັງຄົມບໍລິໂພກມາເປັນສັງຄົມການຜະລິດຫຼາຍຂຶ້ນ ໂດຍສະເໜີອຳນາດປຶກສາເປັນເຈົ້າການໂຄສະນາໃຫ້ສັງຄົມຮັບຮູ້ ແລະ ຫຼຸດຜ່ອນການຈັດບຸນປະເພນີຂະໜາດໃຫຍ່, ງານສັງສັນ, ງານວິວາຕ່າງໆໃຫ້ໝາະສົມ ເປັນຕົ້ນ ເຂດຕົວເມືອງໃຫຍ່ ເຊິ່ງເປັນການຫັນວິກິດໃຫ້ເປັນໂອກາດສ້າງຈິດສຳນຶກສັງຄົມຕໍ່ການປະຫຍັດຫຼາຍຂຶ້ນ. ໄປຄຽງຄູ່ກັນນັ້ນ, ເອົາໃຈໃສ່ຫັນໄປສູ່ການຈັດຊື້-ຈັດຈ້າງເຂົ້າສູ່ລະບົບຕິດຕາມ-ກວດກາ ແລະ ຫັນບາງຫົວໜ່ວຍງົບປະມານຈຳນວນໜຶ່ງໄປສູ່ການໄລ່ລຽງ ແລະ ກຸ້ມຕົ້ນເອງໄດ້.
5. ສ້າງມາດຕະການຊຸກຍູ້ຫຼຸດຜ່ອນຕົ້ນທຶນ, ຜ່ອນຜັນການຊຳລະພາສີອາກອນ, ດອກເບ້ຍ ແລະ ອື່ນໆທີ່ສົມເຫດສົມຜົນ. ອອກແຈ້ງການໃຫ້ທະນະຄານທຸລະກິດເປັນເຈົ້າການສ້າງແຜນຜ່ອນຜັນ ແລະ ເລື່ອນຊຳລະ

ດອກເບ້ຍພ້ອມທັງປ່ອຍເງິນກູ້ເພີ່ມຕື່ມ ເພື່ອປັບໂຄງສ້າງໜີ້ທຸລະກິດທີ່ໄດ້ຮັບຜົນກະທົບ ເຊັ່ນ: ທຸລະກິດ ກ່ຽວກັບການ ທ່ອງທ່ຽວ, ກະສິກຳສິ່ງອອກ ແລະ ການຜະລິດທົດແທນການນຳເຂົ້າ. ສຸມໃສ່ຫົວໜ່ວຍທຸລະ ກິດທີ່ສ້າງລາຍຮັບພາຍໃນສູງ, ປະຕິບັດຜົນທະພາສີອາກອນໃຫ້ລັດຢ່າງສະໝໍ່າສະເໝີ ແລະ ທຸລະກິດຄົນ ລາວເປັນເຈົ້າຂອງເປັນບຸລິມະສິດກອນ. ສະເໜີຄະນະສະເພາະກິດ ເຮັດວຽກຮ່ວມກັບສະພາອຸດສາຫະກຳ ແລະການຄ້າຄັດເລືອກບັນຊີທຸລະກິດທີ່ຈະໄດ້ຮັບການສົ່ງເສີມ ແລະ ຊ່ອຍເຫລືອເພື່ອສາມາດປະຕິບັດປະຄອງ ທຸລະກິດໄປໄດ້.

6. ຄົ້ນຄວ້າມາດຕະການເກັບຊື້ຜະລິດຕະພັນກະສິກຳທີ່ບໍ່ສາມາດຈັດສົ່ງໄປຈີນໄດ້, ຊອກຫາຕະຫຼາດຈຳໜ່າຍຫຼື ປຸງແຕ່ງຢູ່ພາຍໃນແລະປະເທດໄກ້ຄຽງ. ພ້ອມນັ້ນ, ເຈລະຈາກັບຝ່າຍຈີນເລັ່ງເກັບຊື້ແລະຂົນສົ່ງໄປຕະຫຼາດ ເບື້ອງຈີນໂດຍໄວ ໃນໄລຍະລັດຖະບານຈີນໄດ້ປະກາດໃຫ້ສັງຄົມກັບຄືນສູ່ສະພາບປົກກະຕິຈາກຕົ້ນເດືອນ ມີນາ. ແຕ່ງຕັ້ງຄະນະລົງເກັບກຳຂໍ້ມູນຜົນເສຍຫາຍຕົວຈິງຈາກຊາວກະສິກອນແລະບໍລິສັດລົງທຶນ.
7. ໃນໄລຍະທົ່ວໂລກປະເຊີນກັບສະພາບການທ່ອງທ່ຽວຫຼຸດລົງ, ພາກສ່ວນກ່ຽວຂ້ອງຕ້ອງຮີບຮ້ອນຄົ້ນ ຄວ້າ ສ້າງພື້ນຖານຮອງຮັບເພື່ອຜື້ນຜູ້ຂະແໜງການທ່ອງທ່ຽວໃນໄລຍະການລະບາດ ໂດຍເລັ່ງສົ່ງເສີມການທ່ອງ ທ່ຽວພາຍໃນໃຫ້ຫຼາຍຂຶ້ນ ເພື່ອທົດແທນການສູນເສຍລາຍຮັບ, ເພີ່ມການໂຄສະນາການທ່ອງທ່ຽວໃຫ້ຫຼາຍ , ຊຸກຍູ້ໃຫ້ທຸລະກິດປັບລາຄາບໍລິການທ່ອງທ່ຽວຫຼຸດລົງ, ຄວບຄຸມລາຄາສິນຄ້າບໍລິການຕ່າງໆທີ່ຕິດຜັນ ການທ່ອງທ່ຽວ ແລະປັບປຸງການບໍລິການໃຫ້ດີຂຶ້ນ. ພ້ອມນັ້ນ, ຄົ້ນຄວ້າແຜນຮອງຮັບຕະຫຼາດທ່ອງທ່ຽວທີ່ ເນັ້ນໃສ່ທຳມະຊາດ ແລະວັດ ທະນະທຳ ທີ່ມີການບໍລິການດີ, ມີຄວາມຫຼາກຫຼາຍ ແລະລາຄາຖືກເພື່ອດຶງດູດ ນັກທ່ອງທ່ຽວຕ່າງປະເທດໃນໄລຍະ 6 ເດືອນທ້າຍປີ.
8. ປຶກສາຫາລືກັບຂະແໜງຜະລິດບໍ່ແຮ່ໂດຍຊຸກຍູ້ໃຫ້ບໍລິສັດຫຼຸດຜ່ອນຕົ້ນທຶນທີ່ບໍ່ຈຳເປັນ, ພ້ອມທັງກະກຽມ ການຜະລິດແລະເຈລະຈາກັບບໍລິສັດສົ່ງຊື້ຈາກຈີນຫຼືຊອກຫາຕະຫຼາດປະເທດອ້ອມຂ້າງ ເພື່ອກຽມພ້ອມສະ ໜອງແຮ່ທາດໃນເວລາທີ່ປະເທດຄູ່ຄ້າປະກາດເລັ່ງການຜະລິດອຸດສາຫະກຳຄືນ. ພ້ອມນັ້ນ, ລະດົມໃຫ້ບໍລິ ສັດເຂົ້າໃຈຕໍ່ຄວາມຫຍຸ້ງຍາກດ້ານງົບປະມານລັດ ແລະສືບຕໍ່ມອບຜົນທະຕ່າງໆຕໍ່ລັດຖະບານ.
9. ເລັ່ງແກ້ໄຂຂອດຂັ້ນຕອນທີ່ຫຍຸ້ງຍາກ ໃນການດຳເນີນທຸລະກິດໃຫ້ດີຂຶ້ນ ໄປຄຽງຄູ່ກັບການປະຕິບັດຄຳສັ່ງ ສະບັບເລກທີ 02 ແລະ 03/ນຍ ເປັນຕົ້ນ ການລິເລີ່ມການດຳເນີນທຸລະກິດ, ການອອກອະນຸຍາດຕ່າງໆ, ການບັງຄັບໃຊ້ລະບຽບກົດໝາຍ ແລະ ວຽກງານປະຕູດຽວ, ເພື່ອຊຸກຍູ້ທັງໂຄງການລົງທຶນຕ່າງປະເທດແລະ ພາຍໃນທີ່ມີຢູ່ ແລະ ໂຄງການໃໝ່ໃຫ້ໄດ້ຈັດຕັ້ງປະຕິບັດໄວໃນປີນີ້. ໂດຍສະເພາະ ສ້າງເງື່ອນໄຂອຳນວຍ ຄວາມສະດວກຜິເສດໃຫ້ໂຄງການລົງທຶນຂອງຈີນ ກັບຄືນສູ່ສະພາບເດີມໃຫ້ໄດ້ໄວທີ່ສຸດ.
10. ສືບຕໍ່ຮັກສານະໂຍບາຍສົ່ງເສີມທີ່ລັດຖະບານໄດ້ຕົກລົງແລ້ວ ແລະ ເລັ່ງອຳນວຍຄວາມສະດວກໃຫ້ແກ່ບັນ ດາໂຄງການລົງທຶນຂະໜາດໃຫຍ່ເຊັ່ນ: ໂຄງການທາງລົດໄຟ, ໂຄງການທາງດ່ວນ, ໂຄງການລົງທຶນຕ່າງໆທີ່ ນອນໃຫ້ເຂດເສດຖະກິດຜິເສດບໍ່ເຕັ້ນ-ບໍ່ຫານ, ເຂດສາມລ່ຽມທອງຄຳ, ເຂດໄຊເສດຖາກວມລວມ ແລະ ເຂດອື່ນໆ ເພື່ອໃຫ້ກັບຄືນສູ່ສະພາບປົກກະຕິໂດຍໄວ. ນອກນັ້ນ, ພິຈາລະນາອອກແຈ້ງການຍິ່ງຍືນສະພາບ ຄວາມຫຍຸ້ງຍາກຕໍ່ທະນາ ຄານຕ່າງປະເທດກ່ຽວກັບຄວາມຈຳເປັນໃນການຜ່ອນຜັນດອກເບ້ຍ ແລະເຂົ້າເຖິງ ສິນເຊື່ອໃໝ່ ສຳລັບຜູ້ຜັດທະນາຫຼືບໍລິສັດລົງທຶນໃນເຂດເສດຖະກິດທີ່ພົບກັບຄວາມຫຍຸ້ງຍາກໃນໄລຍະ ການລະບາດ.



11. ຊຸກຍູ້ການຜະລິດໂດຍສຸມໃສ່ການລົງທຶນພາກເອກະຊົນພາຍໃນໃຫ້ໄດ້ຫຼາຍຂຶ້ນ ໂດຍສະເພາະ ການ ຈັດຕັ້ງປະຕິບັດມາດຕະການຊຸກຍູ້ SME ທີ່ມີແລ້ວ ເຊັ່ນ: ກອງທຶນ SME ສາມາດສະໜອງທຶນເຂົ້າສູ່ລະບົບການຜະລິດແລະບໍລິການໃຫ້ໄດ້, ຝຶກລະນາປ້ອຍກູ້ຊ່ວຍທຸລະກິດໂຮງແຮມຮ້ານອາຫານ, ບໍລິສັດທ່ອງທ່ຽວໃນລາວ, ການຜະລິດກະສິກໍາແລະຫັດຖະກໍາທີ່ເປັນຕ້ອງໂສ້ການທ່ອງທ່ຽວ. ນອກຈາກນັ້ນ, ເລັ່ງຊ່ວຍທຸລະກິດພາຍໃນທີ່ສໍາຄັນ ເຊັ່ນ: ການຜະລິດປຸງແຕ່ງກະສິກໍາ, ທົດແທນການນໍາເຂົ້າ, ຕັດຫຍິບ ແລະ ບໍລິການຕ່າງໆ ໃຫ້ມີການຜະລິດໃຫ້ຫຼາຍຂຶ້ນ ໂດຍສຸມໃສ່ປັບປຸງການເຂົ້າເຖິງແຫຼ່ງທຶນ, ຝຶກອົບຮົມຄວາມຮູ້ດ້ານທຸລະກິດ, ຊອກຫາຕະຫຼາດ ແລະຫຼຸດຜ່ອນສິ່ງກົດຂວາງທີ່ບໍ່ຈໍາເປັນໃຫ້ດີຂຶ້ນ.
12. ເຈລະຈາກັບໂຄງການລົງທຶນຂອງ ສປ ຈີນ ໃຫ້ນໍາໃຊ້ບໍລິສັດຮັບເໝົາ ແລະ ແຮງງານລາວ ຫຼາຍຂຶ້ນໃນຂະແໜງການທີ່ພວກເຮົາມີແຮງງານ ແລະ ທັກສະ ເພື່ອບໍ່ໃຫ້ການຈັດຕັ້ງປະຕິບັດໂຄງການມີຄວາມຊັກຊ້າ. ໄປຄຽງຄູ່ກັນ, ສຸມໃສ່ກວດກາສຸຂະພາບຂອງແຮງງານຕ່າງປະເທດ ໂດຍສົມທົບກັບເຈົ້າໜ້າທີ່ຝ່າຍຈີນກວດກາປະຫວັດຂອງແຮງງານ ແລະ ສະເໜີເຂົ້າລະບົບເຝົ້າລະວັງໃນໄລຍະທີ່ແຮງງານຈີນກັບເຂົ້າມາເຮັດວຽກ. ອອກການຢັ້ງຢືນໃຫ້ແຮງງານຕ່າງປະເທດທີ່ຜ່ານການຕິດຕາມ-ກວດກາແລ້ວ ເພື່ອໃຫ້ສາມາດປະຕິບັດໜ້າທີ່ໄດ້ໂດຍໄວ.
13. ຊຸກຍູ້ລັດວິສາຫະກິດການບິນລາວຊອກຫາວິທີທາງຫຼຸດຕົ້ນທຶນທຸລະກິດ ໂດຍສະເພາະ ຫຼຸດຕົ້ນທຶນດ້ານພະນັກງານ ແລະ ການບໍລິຫານທີ່ບໍ່ຈໍາເປັນ (ເຊັ່ນ: ການອຸປະຖໍາ, ການເດີນທາງ, ກອງປະຊຸມ). ກໍານົດລາຄາພິເສດເສັ້ນທາງບິນພາຍໃນທີ່ຍັງມີຄວາມຕ້ອງການເດີນທາງ ເປັນຕົ້ນ: ວຽງຈັນ-ຫຼວງພະບາງ, ສະຫວັນນະເຂດ ແລະປາກເຊ, ຄົ້ນຄວ້າການຫັນໜີ້ເປັນທຶນ (ຕາມແຈ້ງການຂອງ ຫສນຍ ກ່ຽວກັບການປັບປຸງວິສາຫະກິດການບິນລາວ). ພ້ອມນັ້ນ, ຝຶກລະນາຫຼຸດຜ່ອນຄ່າທໍານຽມການບິນ, ພາສີນໍາເຂົ້ານໍ້າມັນຍົນ ແລະ ຄ່າທໍານຽມອື່ນໆ.

ກະຊວງແຜນການ ແລະ ການລົງທຶນ ສູນຄົ້ນຄວ້ານະໂຍບາຍການພັດທະນາ  
ຖະໜົນສຸພານຸວົງ, ບ້ານ ສີຖານໃຕ້, ເມືອງ ສີໂຄດຕະບອງ, ນະຄອນຫຼວງວຽງຈັນ, ສປປ ລາວ  
ໂທ: +85621 254826 ແຟັກ: +85621 254827