



ບົດຄົ້ນຄວ້າທາງດ້ານນະໂຍບາຍ
ການໂອນເງິນກັບມາປະເທດ ກໍລະນີສຶກສາຢູ່ ສປປ ລາວ
2022



ສະຖາບັນຄົ້ນຄ້ວາວິໄຈການພັດທະນາ (DRI)

ກະຊວງ ແຜນການ ແລະ ການລົງທຶນ (MPI)

ປະຈຳ ສປປ ລາວ

ຊັ້ນ 5, ຖະໜົນ ສຸພານຸວົງ, ບ້ານ ສີຖານເໜືອ,

ເມືອງ ສີໂຄດຕະບອງ, ນະຄອນຫຼວງວຽງຈັນ, ສປປ ລາວ

ໂທ/ແຟັກ: +856-21-254 826

ເວັບໄຊ: www.cdr.gov.la

ອົງການຈັດຕັ້ງສາກົນເພື່ອການເຄື່ອນຍ້າຍຖິ່ນຖານ (IOM)

ເພື່ອການເຄື່ອນຍ້າຍຖິ່ນຖານທີ່ປອດໄພ

ຫ້ອງການປະຈຳ ສປປ ລາວ

ອາຄານ ສະຫະປະຊາຊາດ, ຊັ້ນ 3, ຖະໜົນລ້ານຊ້າງ,

ຕູ້ໄປຊະນີ ເລກທີ 345, ນະຄອນຫຼວງວຽງຈັນ, ສປປ ລາວ

ໂທ/ແຟັກ: +856-21-254 826

ອີເມວ: iomlaopdr@iom.int

ເວັບໄຊ: www.iom.int

© 2022 ອົງການຈັດຕັ້ງສາກົນເພື່ອການເຄື່ອນຍ້າຍຖິ່ນຖານ (IOM)

ສະຫງວນສິດທິທັງໝົດ. ເອກະສານສະບັບນີ້ບໍ່ຄວນນຳໃຊ້, ຈັດພິມ ຫຼື ແຈກຢາຍ ດ້ວຍ
ວິທີການຕ່າງໆ ເພື່ອຈຸດປະສົງທີ່ກ່ຽວພັນເຖິງ ຫຼື ແນໃສ່ຜົນປະໂຫຍດທາງດ້ານການ
ຄ້າ ຫຼື ການເງິນ, ຫຼື ອື່ນໆໂດຍບໍ່ໄດ້ຮັບການອະນຸຍາດເປັນລາຍລັກອັກສອນຈາກຜູ້ຈັດ
ພິມກ່ອນ.

ຮູບໜ້າປົກ:

ການສຳຫຼວດເທິງລິດເມ ຂອງ ບົດລາຍງານການຕິດຕາມການເຄື່ອນຍ້າຍຖິ່ນຖານ.

© IOM 2019

ບົດຄົ້ນຄວ້າທາງດ້ານນະໂຍບາຍ
ການໂອນເງິນກັບມາປະເທດ ກໍລະນີສຶກສາຢູ່ ສປປ ລາວ
2022

**ບົດຄົ້ນຄວ້າທາງດ້ານນະໂຍບາຍ
ການໂອນເງິນກັບມາປະເທດ ກໍລະນີສຶກສາຢູ່ ສປປ ລາວ
2022**

ສາລະບານ

1.	ພາກສະເໜີ	1
2.	ນິຕິກຳ ແລະ ນະໂຍບາຍ ຂອງລັດຖະບານຕໍ່ກັບການຄຸ້ມຄອງ ແລະ ຮູບແບບ ຂອງການໂອນເງິນກັບ ປະເທດ.....	4
	2.1 ນິຕິກຳ ແລະ ນະໂຍບາຍທີ່ຕິດພັນກັບການໂອນເງິນກັບປະເທດ.....	4
	2.2 ຮູບແບບຂອງການໂອນເງິນເຂົ້າມາປະເທດ ໃນກໍລະນີຂອງ ສປປ ລາວ	5
3.	ບົດບາດ ແລະ ຄວາມສຳຄັນຂອງການໂອນເງິນກັບປະເທດ ຕໍ່ການພັດທະນາທາງດ້ານເສດຖະກິດ - ສັງຄົມຂອງປະເທດ	9
	3.1 ຄວາມສຳຄັນຂອງການໂອນເງິນກັບມາປະເທດຕໍ່ດ້ານເສດຖະກິດ	9
	3.2 ການປະກອບສ່ວນຂອງການໂອນເງິນກັບປະເທດຕໍ່ການແກ້ໄຂຄວາມທຸກຍາກ ຢູ່ ສປປ ລາວ	13
	3.3 ສິ່ງທ້າທາຍໃນຄຸ້ມຄອງການໂອນເງິນເຂົ້າມາປະເທດ.....	15
4.	ສະຫຼຸບ ແລະ ຂໍ້ສະເໜີແນະນຳດ້ານນະໂຍບາຍ.....	17
	ເອກະສານອ້າງອີງ	21
	ເອກະສານຊ້ອນທ້າຍ	22

ສາລະບານຮູບສະແດງ

ຮູບສະແດງທີ 1: ຈຳນວນຈຸດໃຫ້ບໍລິການ (ຕົວແທນຍ່ອຍ) ຂອງ SWIFT, Western Union ແລະ MoneyGram.....	9
ຮູບສະແດງທີ 2: ລວມຍອດມູນຄ່າການໂອນເງິນອອກ-ເຂົ້າ ໂດຍຜ່ານລະບົບ SWIFT, Western Union ແລະ MoneyGram	9
ຮູບສະແດງທີ 3: ປຽບທຽບເງິນຈາກ 3 ແຫຼ່ງທີ່ໄຫຼເຂົ້າມາ ສປປ ລາວ ແຕ່ປີ 2016-2021.....	10

ສາລະບານຕາຕະລາງ

ຕາຕະລາງ 1: ການໂອນເງິນກັບມາຈາກປະເທດ	10
ຕາຕະລາງ 2: ແນວໂນ້ມການເງິນທີ່ໂອນເຂົ້າປະເທດ ຂອງປະເທດໃນເຂດອາຊຽນ.....	11
ຕາຕະລາງ 3: ເງິນໂອນເຂົ້າມາຜ່ານລະບົບທະນາຄານໃນແຂວງສະຫວັນນະເຂດ.....	12
ຕາຕະລາງ 4: ອັດຕາຄວາມທຸກຍາກ ແລະ ສະຖານະພາບການໂອນເງິນ ໃນ ສປປ ລາວ	14
ຕາຕະລາງ 5: ປຽບທຽບມູນຄ່າເງິນໂອນຈາກຕ່າງປະເທດ ແລະ ເສັ້ນຄວາມທຸກຍາກ.....	14

ບົດຄົ້ນຄວ້າທາງດ້ານນະໂຍບາຍ ການໂອນເງິນກັບມາປະເທດ ກໍລະນີສຶກສາຢູ່ ສປປ ລາວ

1. ພາກສະເໜີ

ການໂອນເງິນກັບຄືນມາປະເທດ, ໃນຄວາມໝາຍທົ່ວໄປແລ້ວ ແມ່ນການສົ່ງເງິນມາໃຫ້ບຸກຄົນໃດໜຶ່ງໃນປະເທດຂອງຕົນເອງ ໂດຍບຸກຄົນໃດໜຶ່ງທີ່ຢູ່ຕ່າງປະເທດ. ທະນາຄານໂລກໄດ້ໃຫ້ຄວາມໝາຍວ່າ ການໂອນເງິນກັບຄືນປະເທດ ແມ່ນການສົ່ງເງິນຂອງແຮງງານທີ່ໄດ້ເຄື່ອນຍ້າຍຈາກປະເທດຕົນເອງ ໄປເຮັດວຽກຢູ່ຕ່າງປະເທດໃນຊ່ວງເວລາຫລາຍກວ່າ 1 ປີ ໃຫ້ແກ່ຜູ້ຮັບຢູ່ປະເທດຂອງຕົນ ໂດຍບໍ່ພິຈາລະນາເຖິງສະຖານະພາບຂອງການເຄື່ອນຍ້າຍ. ອົງການສາກົນເພື່ອການເຄື່ອນຍ້າຍຖິ່ນຖານ (IOM, 2021) ກໍ່ໃຫ້ນິຍາມວ່າ ການໂອນເງິນກັບຄືນປະເທດແມ່ນການສົ່ງເງິນຕາສ່ວນບຸກຄົນຂ້າມປະເທດ ຫລື ພາຍໃນປະເທດ, ເຊິ່ງຜູ້ດຳເນີນທຸລະກຳການໂອນເງິນແມ່ນແຮງງານທີ່ໄປເຮັດວຽກຢູ່ຕ່າງປະເທດ ຫລື ຕ່າງເຂດ ໄດ້ສົ່ງເງິນມາໃຫ້ ບຸກຄົນ ຫລື ຊຸມຊົນ, ເຊິ່ງເປັນຜູ້ທີ່ມີສາຍພົວພັນນຳກັນ. ອາຣີ ແລະ ສີຣີນັນ (2009) ໄດ້ໃຫ້ທັດສະນະວ່າ ການໂອນເງິນກັບປະເທດແມ່ນໝາຍເຖິງ ມູນຄ່າຂອງເງິນໃນສັດສ່ວນໃດໜຶ່ງຂອງລາຍຮັບຂອງຜູ້ທີ່ໄປເຮັດວຽກຕ່າງປະເທດສົ່ງເງິນກັບຄືນປະເທດຕົນເອງ. ທະນາຄານແຫ່ງ ສປປ ລາວ (2021) ໄດ້ໃຫ້ຄຳນິຍາມວ່າ ເງິນໂອນ ຫຼື ການໂອນເງິນຂ້າມແດນ (Fund Transfer/ Money Remittance) ແມ່ນເຄື່ອງມືການຊຳລະທີ່ຜູ້ຈ່າຍ ນຳໃຊ້ເພື່ອໂອນເງິນໄປໃຫ້ຜູ້ຮັບເງິນ ຜ່ານລະບົບເອເລັກໂຕຼນິກ, ເຊິ່ງການຊຳລະດັ່ງກ່າວແມ່ນສາມາດດຳເນີນພາຍໃນເຄືອຂ່າຍດຽວກັນ ຫຼື ຂ້າມເຄືອຂ່າຍ ຂອງຜູ້ໃຫ້ບໍລິການຊຳລະທັງພາຍໃນ ແລະ ຕ່າງປະເທດ. ສັງລວມແລ້ວ, ການໂອນເງິນກັບຄືນປະເທດແມ່ນໝາຍເຖິງ ຈຳນວນເງິນຂອງແຮງງານ ແລະ ບຸກຄົນ ທີ່ໄປດຳລົງຊີວິດ ຫລື ເຮັດວຽກຢູ່ຕ່າງປະເທດແລ້ວໄດ້ສົ່ງກັບມາປະເທດຂອງຕົນ ໃຫ້ແກ່ຄອບຄົວ, ເພື່ອເປັນແຫຼ່ງທຶນໃນການໃຊ້ຈ່າຍໃນການດຳລົງຊີວິດປະຈຳວັນ, ການສຶກສາ, ກໍ່ສ້າງຫລື ສ້ອມແປງເຮືອນຊານ, ການຜະລິດ, ປື້ນປົວສຸກຂະພາບ, ອອມໄວ້ ແລະ ອື່ນໆ.

ການໂອນເງິນຄືນກັບມາປະເທດ ຂອງບຸກຄົນ ຫລື ແຮງງານທີ່ໄປເຮັດວຽກຢູ່ຕ່າງປະເທດ ແມ່ນປັດໄຈສຳຄັນອັນໜຶ່ງທີ່ຊ່ວຍເຮັດໃຫ້ເສດຖະກິດຂອງໂລກ ແລະ ພາກພື້ນ, ລວມທັງ ສປປ ລາວ, ມີການຂະຫຍາຍຕົວ. ການໂອນເງິນກັບຄືນປະເທດແມ່ນມີທ່າອ່ຽງທີ່ສູງເພີ່ມຂຶ້ນ ແລະ ເປັນການປະກອບສ່ວນໃຫ້ແກ່ການເຕີບໂຕທາງດ້ານເສດຖະກິດຂອງ ສປປ ລາວ. ໃນປີ 2013, ການໂອນເງິນກັບມາປະເທດ ຈາກຂົງເຂດຕ່າງໆໃນທົ່ວໂລກ ທີ່ແຮງງານລາວ ແລະ ບຸກຄົນໄປດຳລົງຊີວິດຢູ່ນັ້ນ ມີປະມານ 204-258 ລ້ານໂດລາສະຫະລັດ ກວມເອົາ 1,9-2,5% ຂອງລວມຍອດຜະລິດຕະພັນພາຍໃນ (ມານະ, 2014). ໃນໄລຍະ 5 ປີຜ່ານມາ (2017-2021), ການໂອນເງິນຄືນກັບມາປະເທດຂອງບຸກຄົນ ແລະ ແຮງງານຍັງສືບຕໍ່ເພີ່ມສູງຂຶ້ນ ແລະ ມີມູນຄ່າສະເລ່ຍ ປະມານ 412 ລ້ານໂດລາສະຫະລັດ¹, ເຊິ່ງມູນຄ່າດັ່ງກ່າວແມ່ນຍັງບໍ່ທັນໄດ້ລວມການໂອນເງິນກັບຄືນມາປະເທດແບບບໍ່ເປັນທາງການ ທີ່ອາດຈະສູງກວ່ານີ້ສອງເທົ່າຕົວ. ເງິນໂອນກັບຄືນມາປະເທດແມ່ນແຫຼ່ງລາຍຮັບທີ່ສຳຄັນຂອງຄົວເຮືອນ, ເຊິ່ງປະມານ 9% ຂອງຄົວເຮືອນຄົນລາວທີ່ໄດ້ເງິນຈາກການໂອນມາໃຫ້ນັ້ນ, ກວມເອົາປະມານ 60% ຂອງລາຍຮັບທັງໝົດຂອງພວກເຂົາ (ທະນາຄານໂລກ, 2022). ສະນັ້ນ, ການໂອນເງິນກັບຄືນມາປະເທດ, ບໍ່ພຽງແຕ່ປະກອບສ່ວນເຮັດໃຫ້ເສດຖະກິດໂດຍ

1 ແຫຼ່ງຂໍ້ມູນ: ທະນາຄານແຫ່ງ ສປປ ລາວ (ຂໍ້ມູນສັງລວມຮອດປີ 2022)

ລວມມີການຂະຫຍາຍຕົວພຽງເທົ່ານັ້ນ, ແຕ່ຍັງສາມາດເຮັດໃຫ້ປະຊາຊົນຜູ້ທີ່ໄດ້ຮັບຜົນປະໂຫຍດຈາກການ ໂອນເງິນເຂົ້າມານັ້ນ ມີສະພາບການດຳລົງຊີວິດທີ່ດີຂຶ້ນ, ປະກອບສ່ວນໃຫ້ແກ່ການຫລຸດຜ່ອນຄວາມ ທຸກຍາກ, ຈົນກ້າວໄປເຖິງການປະກອບສ່ວນເຮັດໃຫ້ ສປປ ລາວ ຫລຸດພື້ນອອກຈາກສະຖານະພາບ ປະເທດດ້ອຍພັດທະນາຢ່າງໜັ້ນທ່ຽງ.

ແຕ່ເຖິງຢ່າງໃດກໍຕາມ, ໃນຊ່ວງໄລຍະທີ່ມີການລະບາດຂອງພະຍາດ COVID-19 ນັ້ນ, ແນວ ໄນ້ມຂອງການໂອນເງິນເພື່ອແກ້ໄຂສະພາບການດຳລົງຊີວິດຂອງປະຊາຊົນທີ່ມີການເພີ່ມຂຶ້ນນັ້ນ ມີທ່າອ່ຽງ ທີ່ຫຼຸດລົງ. ອີງຕາມບົດລາຍງານການປະເມີນທາງດ້ານເສດຖະກິດຂອງທະນາຄານໂລກ ໃນປີ 2021 ຊຶ່ງໃຫ້ ເຫັນວ່າ ໃນລະຫວ່າງເດືອນມີນາ ຫາ ກໍລະກົດ 2020, ການໂອນເງິນເຂົ້າມາໃຫ້ແກ່ຄົວເຮືອນທີ່ໄດ້ຮັບຈາກ ແຫຼ່ງພາຍໃນ ແລະ ຕ່າງປະເທດ ຢູ່ ໃນ ສປປ ລາວ ແມ່ນຫລຸດລົງ ປະມານ 58% ແລະ 54% ຕາມລຳດັບ, ໂດຍສະເພາະ ໃນຊ່ວງທີ່ມີການລະບາດຂອງພະຍາດ COVID-19 , ເຊິ່ງໄດ້ແກ່ຍາວເປັນເວລາເກືອບ 2 ປີ ນັ້ນ, ໄດ້ເຮັດໃຫ້ທຸລະກຳການໂອນເງິນເຂົ້າມາປະເທດເກືອບທັງໝົດຢຸດສະຫງັກ ຫລື ຫລຸດລົງເປັນຈຳນວນ ຫຼວງຫຼາຍ, ເຊິ່ງເປັນຜົນເຮັດໃຫ້ຫຼາຍຄົວເຮືອນທີ່ເພິ່ງພາອາໄສເງິນໂອນດັ່ງກ່າວເປັນແຫຼ່ງລາຍຮັບທີ່ສຳຄັນ ຂາດສະພາບຄ່ອງທາງດ້ານການເງິນ, ສູນເສຍລາຍຮັບ ແລະ ກັບມາຢູ່ໃນສະພາບຄວາມທຸກຍາກຄືນ.

ເຖິງວ່າຈະມີການຈັດຕັ້ງປະຕິບັດການຄົ້ນຄວ້າ ແລະ ບົດລາຍງານກ່ຽວກັບ ການໂອນເງິນເຂົ້າມາສູ່ ປະເທດໃນຂອບເຂດທົ່ວໂລກກໍຕາມ, ແຕ່ການຄົ້ນຄວ້າ ແລະ ວິໄຈກ່ຽວກັບ ການໂອນເງິນເຂົ້າມາປະເທດ ໂດຍສະເພາະ ແມ່ນຢູ່ ສປປ ລາວ ແມ່ນຍັງມີຈຳກັດ. ດັ່ງນັ້ນ, ເພື່ອສ້າງຄວາມເຂົ້າໃຈຕໍ່ສະພາບການດັ່ງ ກ່າວ, ບົດຄົ້ນຄວ້າທາງດ້ານນະໂຍບາຍໂດຍຫຍໍ້ສະບັບນີ້ ໄດ້ຖືກສ້າງຂຶ້ນ. ຈຸດປະສົງກໍແມ່ນເພື່ອຕີລາຄາ ທົບທວນຄືນສະພາບການ, ຂໍ້ມູນ ແລະ ນະໂຍບາຍກ່ຽວກັບການໂອນເງິນກັບຄືນມາປະເທດ ຂອງ ສປປ ລາວ; ວິໄຈແນວໄນ້ມການປ່ຽນແປງຂອງການໂອນເງິນເຂົ້າມາ ສປປ ລາວ ແລະ ປະເມີນເຖິງກາລະໂອກາດ ແລະ ສິ່ງທ້າທາຍໃນການຄຸ້ມຄອງການໂອນເງິນກັບຄືນມາປະເທດ, ພ້ອມທັງ ໃຫ້ຂໍ້ສະເໜີແນະ ເພື່ອປັບປຸງ ແລະ ຄຸ້ມຄອງການໂອນເງິນກັບມາປະເທດໃຫ້ມີປະສິດທິຜົນດີຂຶ້ນກວ່າເກົ່າ. ສິ່ງສຳຄັນແມ່ນໃນບົດນີ້ໄດ້ສຸມໃສ່ ຄົ້ນຄວ້າຄຳຖາມຈຳນວນໜຶ່ງຄື ການໂອນເງິນກັບມາປະເທດແມ່ນສາມາດປະກອບສ່ວນຕໍ່ກັບການ ພັດທະນາທາງດ້ານເສດຖະກິດໄດ້ໜ້ອຍຫຼາຍປານໃດ? ແລະ ການໂອນເງິນມາຂອງແຮງງານ ແລະ ບຸກຄົນ ສາມາດຊ່ວຍເຫຼືອປະຊາຊົນໃນເຂດຊົນນະບົດໃຫ້ມີສະພາບການດຳລົງຊີວິດທີ່ມີຄວາມຫຍຸ້ງຍາກໃຫ້ດີຂຶ້ນ ໄດ້ຫລາຍໜ້ອຍປານໃດ?

ຈາກການສຶກສາບົດຄົ້ນຄວ້າ, ບົດລາຍງານ ແລະ ຂໍ້ມູນໃນເບື້ອງຕົ້ນສັງເກດເຫັນວ່າ ການໂອນເງິນ ເຂົ້າມາ ສປປ ລາວໃນໄລຍະຜ່ານມາ, ເຖິງວ່າຈະມີລັກສະນະເພີ່ມຂຶ້ນກໍຕາມ, ແຕ່ກໍຍັງມີຂໍ້ຫຍຸ້ງຍາກຫຼາຍ ຢ່າງຕໍ່ກັບປະຊາຊົນໃນເຂດຊົນນະບົດ. **ບັນຫາທີ 1** ຄື ລະບຽບການໃນການໂອນເງິນ ແລະ ການຮັບເງິນ ຜ່ານລະບົບທະນາຄານແມ່ນມີຫຼາຍຂັ້ນຕອນທີ່ຫຍຸ້ງຍາກ, ມີການກວດເອກະສານຫຼາຍຢ່າງ, ມີການຢັ້ງຢືນ ຈ້າກາແດງຢ່າງເປັນທາງການຈາກບ້ານຢ່າງຈະແຈ້ງ; ຕ້ອງໄດ້ລະບຸຊື່ນາມສະກຸນ, ທີ່ຢູ່, ລາຍຮັບ ແລະ ລາຍຈ່າຍຂອງຜູ້ໂອນ ແລະ ຜູ້ຮັບຢ່າງລະອຽດ ເພື່ອໃຫ້ຮູ້ແຫຼ່ງທີ່ມາຂອງເງິນ; ມີຄ່າບໍລິການໃນການໂອນທີ່ ຂ້ອນຂ້າງຈະແພງ ແລະ ບໍ່ສາມາດມາຖອນເງິນແທນກັນໄດ້; ທະນາຄານທີ່ຕັ້ງຢູ່ຕົວເມືອງເຫດສະບານແມ່ນ ຢູ່ຫ່າງໄກຈາກປະຊາຊົນທີ່ດຳລົງຊີວິດໃນເຂດຊົນນະບົດ, ເຊິ່ງຕ້ອງເສຍເວລາຫຼາຍ ແລະ ຄ່າເດີນທາງໃນ ການໄປຖອນເງິນ. **ບັນຫາທີ 2** ຄື ນະໂຍບາຍໃນການສົ່ງເສີມການໂອນເງິນຜ່ານລະບົບທະນາຄານແມ່ນ ບໍ່ ທັນເປັນທີ່ດຶງດູດໃຫ້ແກ່ຜູ້ທີ່ໃຊ້ບໍລິການ, ໂດຍສະເພາະແມ່ນກຸ່ມຄົນທີ່ມີລາຍຮັບໜ້ອຍ, ເຊິ່ງເປັນສາເຫດ ພາໃຫ້ປະຊາຊົນມີການໂອນເງິນໃນຫຼາຍຮູບແບບໂດຍທີ່ບໍ່ຜ່ານລະບົບທະນາຄານ ຫລື ຜ່ານຮ້ານຮັບໂອນ ເງິນທີ່ບໍ່ເປັນທາງການ. **ບັນຫາທີ 3** ບາງຂະແໜງການແມ່ນບໍ່ທັນມີນິຕິກຳ ແລະ ລະບຽບການເພື່ອເປັນ

ບ່ອນອີງໃນການຕິດຕາມກວດກາ ແລະ ຄຸ້ມຄອງການໂອນເງິນເຂົ້າມາໃນຮູບແບບທີ່ບໍ່ຜ່ານລະບົບ ທະນາຄານ. ຂະແໜງການທີ່ກ່ຽວຂ້ອງທາງດ້ານການເງິນຍັງບໍ່ສາມາດຕິດຕາມ ແລະ ເກັບກຳຂໍ້ມູນໃນການ ໂອນເງິນເຂົ້າມາປະເທດໄດ້ຢ່າງລະອຽດ, ໂດຍສະເພາະແມ່ນການໂອນເງິນບໍ່ຜ່ານລະບົບທະນາຄານ ແລະ ການນຳເງິນສົດເຂົ້າມາ. **ໃນທາງກົງກັນຂ້າມ,** ການໂອນເງິນໂດຍຜ່ານບຸກຄົນ ຫລື ຕົວແທນທີ່ເຮັດທຸລະກຳ ການໂອນເງິນໃນຊຸມຊົນເຂດຊົນນະບົດ ແມ່ນສ້າງຄວາມສະດວກສະບາຍໃຫ້ແກ່ປະຊາຊົນ, ພວກເຂົາ ສາມາດຖອນໄດ້ງ່າຍ, ບໍ່ມີລະບຽບການຫຼາຍ, ຄົນໃນຄອບຄົວສາມາດໄປເອົາແທນກັນກໍ່ໄດ້, ມີການແຈກ ແລກຂອງແຖມ ແລະ ການບໍລິການອື່ນໆແບບເຖິງທີ່, ເຖິງວ່າຈະມີການເກັບຄ່າບໍລິການການໂອນເງິນ ຈຳນວນໜຶ່ງກໍ່ຕາມ.

ວິທີວິທະຍາໃນການຄົ້ນຄວ້າແມ່ນໄດ້ນຳໃຊ້ວິທີທາງດ້ານຄຸນນະພາບ ແລະ ປະລິມານປະສົມ ປະສານກັນ, ໄດ້ມີການທົບທວນວັນນະກຳຈາກບັນດາບົດຄົ້ນຄວ້າຕາມມາດຕະຖານສາກົນ, ວາລະສານ, ຂໍ້ມູນທາງເວບໄຊ ແລະ ບົດລາຍງານທີ່ເປັນທາງການຂອງບັນດາອົງກອນຕ່າງໆ, ໄດ້ສ້າງແບບສອບຖາມ ສຳລັບຂະແໜງການ ແລະ ກຸ່ມຊຸມຊົນຢູ່ຂັ້ນບ້ານເພື່ອເກັບກຳຂໍ້ມູນ. ການເກັບກຳຂໍ້ມູນໃນຂັ້ນຕອນທຳອິດ ໄດ້ນຳໃຊ້ຮູບແບບການປຶກສາຫາລືກັບບັນດາຂະແໜງການທີ່ກ່ຽວຂ້ອງ, ເປັນຕົ້ນແມ່ນ ຂະແໜງການ ທະນາຄານຂອງພາກລັດ ແລະ ເອກະຊົນ, ຂະແໜງແຮງງານ ແລະ ສະຫວັດດີການສັງຄົມ, ຂະແໜງ ແຜນການ ແລະ ການລົງທຶນ, ຂະແໜງການພົວພັນຕ່າງປະເທດ, ດ່ານສາກົນ, ບໍລິສັດຈັດຫາງານ, ຮ້ານຮັບ ໂອນເງິນທີ່ຂຶ້ນທະບຽນທາງການຕັ້ງແຕ່ສູນກາງຈົນລົງໄປຮອດແຂວງ (ແຂວງສະຫວັນນະເຂດ) ແລະ ເມືອງ (ເມືອງຈຳພອນ ແລະ ສອງຄອນ). ຂັ້ນຕອນທີສອງ ແມ່ນໄດ້ສອບຖາມເກັບກຳຂໍ້ມູນໃນຮູບແບບ ປຶກສາຫາລືເປັນກຸ່ມຢູ່ຂັ້ນບ້ານ, ເຊິ່ງໄດ້ແບ່ງອອກເປັນ 3 ກຸ່ມຄື: ກຸ່ມຄະນະອຳນາດການປົກຄອງບ້ານ, ກຸ່ມ ຄອບຄົວທີ່ມີແຮງງານໄປເຮັດວຽກຢູ່ຕ່າງປະເທດ ແລະ ກຸ່ມແຮງງານທີ່ໄດ້ໄປເຮັດວຽກຢູ່ຕ່າງປະເທດທີ່ກັບ ມາແລ້ວ. ສຳລັບກຸ່ມຄອບຄົວ, ແມ່ນໄດ້ຈັດແບ່ງອອກເປັນ 3 ປະເພດຄື: ປະເພດກຸ່ມຄົນທີ່ມີຖານະດີ, ປານກາງ ແລະ ທຸກຍາກ. ໃນການລົງເກັບກຳຂໍ້ມູນຕົວຈິງໃນຄັ້ງນີ້, ຈຳນວນຜູ້ເຂົ້າຮ່ວມຈາກບັນດາຂະແໜງ ການຂັ້ນສູນກາງ ແລະ ທ້ອງຖິ່ນ ແລະ ກຸ່ມປະຊາຊົນທີ່ໄດ້ສຳພາດ ແລະ ເກັບກຳຂໍ້ມູນມີທັງໝົດ 139 ທ່ານ (ລາຍລະອຽດສະແດງອອກຕາຕະລາງທີ 1 ໃນເອກະສານຊ້ອນທ້າຍ).

ສະພາບລວມຂອງພື້ນທີ່ການສຶກສາ: ການລົງເກັບກຳຂໍ້ມູນກ່ຽວກັບການໂອນເງິນກັບຄືນປະເທດ ຂອງແຮງງານລາວທີ່ໄປເຮັດວຽກຢູ່ຕ່າງປະເທດຄັ້ງນີ້ ແມ່ນໄດ້ເລືອກເອົາ 2 ເມືອງພາຍໃນແຂວງສະຫວັນນະ ເຂດ ຄື: ເມືອງຈຳພອນ ແລະ ເມືອງສອງຄອນ. ເນື່ອງຈາກທັງສອງເມືອງດັ່ງກ່າວມີແຮງງານໄປເຮັດວຽກຢູ່ ຕ່າງປະເທດຫຼາຍກວ່າຂົງເຂດອື່ນໃນຂອບເຂດທົ່ວປະເທດ. ເມືອງຈຳພອນ ແລະ ເມືອງສອງຄອນຕັ້ງຢູ່ທິດ ໃຕ້ຂອງແຂວງ ແລະ ເປັນເມືອງທີ່ມີພົນລະເມືອງໜ້າແໜ້ນຮອງລົງມາຈາກນະຄອນໄກສອນພົມວິຫານ. ໃນປີ 2021, ທັງສອງເມືອງດັ່ງກ່າວມີອັດຕາການຂະຫຍາຍຕົວຂອງເສດຖະກິດແມ່ນຢູ່ໃນລະດັບ 6,03% ແລະ ລາຍໄດ້ຕໍ່ຫົວຄົນສະເລ່ຍຢູ່ໃນລະດັບ 2.015 ໂດລາສະຫະລັດ/ຄົນ/ປີ. ມີພົນລະເມືອງທັງໝົດ ປະມານ 226.969 ຄົນ (ຍິງ 114.842 ຄົນ). ໃນນີ້, ແຮງງານຂອງສອງເມືອງທີ່ໄປເຮັດວຽກຢູ່ຕ່າງປະເທດ, ໂດຍສະເພາະແມ່ນປະເທດໄທ, ມີປະມານ 15.939 ຄົນ (ຍິງ 8.996 ຄົນ), ເຊິ່ງກວມເອົາປະມານ 7% ຂອງຈຳນວນປະຊາກອນທັງໝົດຂອງສອງເມືອງດັ່ງກ່າວ². ໃນການສຶກສາຄັ້ງນີ້, ໃນ 2 ເມືອງດັ່ງກ່າວ, ກໍ່ໄດ້ ເລືອກເອົາ 4 ບ້ານເປົ້າໝາຍທີ່ມີແຮງງານໄປເຮັດວຽກຢູ່ຕ່າງປະເທດຫຼາຍ ແລະ ມີແຮງງານກັບມາປະເທດກໍ່ ຫຼາຍເຊັ່ນດຽວກັນຄື: ບ້ານທວດ ແລະ ບ້ານໄຜ່ (ເມືອງຈຳພອນ) ແລະ ບ້ານລະຫານ້າ ແລະ ບ້ານທິງສີເມືອງ (ເມືອງ ສອງຄອນ). ຈາກການເກັບກຳຂໍ້ມູນຕົວຈິງໃນ 4 ບ້ານເປົ້າໝາຍດັ່ງກ່າວ, ມີຄົວເຮືອນທັງໝົດ 1.521

2 ຂໍ້ມູນຈາກຫ້ອງການແຜນການ ແລະ ການລົງທຶນເມືອງຈຳພອນ ແລະ ສອງຄອນ ປີ 2022.

ຄົວເຮືອນ, ປະຊາກອນ 9.396 ຄົນ (ຍິງ 4.881 ຄົນ), ຄົນໃນຊ່ວງອາຍຸທີ່ສາມາດອອກແຮງງານໄດ້ມີທັງໝົດ 6.747 ຄົນ (ຍິງ 3.104 ຄົນ), ມີຜູ້ໄປອອກແຮງງານຢູ່ຕ່າງປະເທດທັງໝົດ (ສະເພາະປະເທດໄທ) ມີ 1.885 ຄົນ (ຍິງ 855 ຄົນ) ກວມເອົາປະມານ 1/3 ຂອງຄົນໃນໄວອອກແຮງງານ.

2. ນິຕິກຳ ແລະ ນະໂຍບາຍ ຂອງລັດຖະບານຕໍ່ກັບການຄຸ້ມຄອງ ແລະ ຮູບແບບ ຂອງການໂອນເງິນກັບປະເທດ

2.1 ນິຕິກຳ ແລະ ນະໂຍບາຍທີ່ຕິດພັນກັບການໂອນເງິນກັບປະເທດ

ການຄຸ້ມຄອງ ແລະ ສົ່ງເສີມທຸລະກຳໃນການໂອນເງິນເຂົ້າ-ອອກ ສປປ ລາວ ໂດຍພື້ນຖານແມ່ນໄດ້ດຳເນີນການພາຍໃຕ້ກົດໝາຍ ແລະ ລະບຽບການຂອງ ສປປ ລາວ ທີ່ມີຈຳນວນໜຶ່ງຄື: ກົດໝາຍວ່າດ້ວຍການຄຸ້ມຄອງເງິນຕາຕ່າງປະເທດ ສະບັບເລກທີ 55/ ສພຊ, ລົງວັນທີ 22 ທັນວາ 2014, ລັດຖະບັນຍັດຂອງປະທານປະເທດ ສະບັບເລກທີ 01/ປປທ ລົງວັນທີ 17 ມີນາ 2008 ວ່າດ້ວຍການຄຸ້ມຄອງເງິນຕາຕ່າງປະເທດ ແລະ ວັດຖຸມິຄ່າ, ຂໍ້ຕົກລົງວ່າດ້ວຍການຄຸ້ມຄອງທຸລະກິດການໃຫ້ບໍລິການໂອນເງິນສະບັບເລກທີ 1058/ທຫລ, ລົງວັນທີ 2 ທັນວາ 2016. ຍຸດທະສາດການພັດທະນາລະບົບການຊຳລະຂອງຂະແໜງການທະນາຄານ-ການເງິນ ໄລຍະ 5 ປີ (2021-2025), ບົດແນະນຳ ແລະ ບັນດາລະບຽບການຂອງທະນາຄານແຫ່ງ ສປປ ລາວ, ທະນາຄານທຸລະກິດ ແລະ ສະຖາບັນການເງິນຕ່າງໆ.

ມາດຕາທີ 13 ຂອງກົດໝາຍວ່າດ້ວຍການຄຸ້ມຄອງເງິນຕາຕ່າງປະເທດ ເພື່ອ ສະບັບເລກທີ 55/ ສພຊ ລົງວັນທີ 22 ທັນວາ 2014 ໄດ້ຂຽນວ່າ: “ຜູ້ມີ ແລະ ບໍ່ມີພູມລຳເນົາຢູ່ ສປປ ລາວ ສາມາດໂອນເງິນຕາຕ່າງປະເທດເຂົ້າ ສປປ ລາວ ໂດຍບໍ່ຈຳກັດຈຳນວນ”. ລັດຖະບັນຍັດຂອງປະທານປະເທດວ່າດ້ວຍການຄຸ້ມຄອງເງິນຕາຕ່າງປະເທດ ແລະ ວັດຖຸມິຄ່າ, ສະບັບເລກທີ 01/ປປທ, ລົງວັນທີ 17 ມີນາ 2008, ໄດ້ລະບຸໄວ້ໃນມາດຕາ 19 ວ່າ: “ທະນາຄານທຸລະກິດ ແລະ ສະຖາບັນການເງິນອື່ນໆ, ທີ່ໄດ້ຮັບອະນຸຍາດໃຫ້ດຳເນີນທຸລະກິດເງິນຕາຕ່າງປະເທດ, ສາມາດນຳເງິນຕາຕ່າງປະເທດເຂົ້າ-ອອກ ສປປ ລາວ ເພື່ອຮັບໃຊ້ການດຳເນີນທຸລະກິດຂອງຕົນໄດ້ຕາມລະບຽບການທີ່ທະນາຄານແຫ່ງ ສປປ ລາວ ວາງອອກໃນແຕ່ລະໄລຍະ. ສຳລັບຮ້ານແລກປ່ຽນເງິນຕາບໍ່ມີສິດນຳເອົາເງິນຕາຕ່າງປະເທດເຂົ້າ-ອອກ ສປປ ລາວ. ເຈົ້າໜ້າທີ່ພາສີ-ອາກອນປະຈຳດ່ານກວດຄົນເຂົ້າເມືອງມີໜ້າທີ່ຮັບແຈ້ງ ແລະ ກວດກາການນຳເງິນຕາຕ່າງປະເທດຂອງບັນດາທະນາຄານທຸລະກິດ ແລະ ສະຖາບັນການເງິນອື່ນໆ ເຂົ້າ-ອອກ ສປປ ລາວ”. ນອກຈາກນີ້: ໃນບົດແນະນຳ ການຈັດຕັ້ງປະຕິບັດລັດຖະບັນຍັດ ວ່າດ້ວຍການຄຸ້ມຄອງເງິນຕາຕ່າງປະເທດ ແລະ ວັດຖຸມິຄ່າ, ສະບັບເລກທີ 01/ທຫລ, ລົງວັນທີ 02 ເມສາ 2010, ໄດ້ລະບຸໃນມາດຕາ 13 ວ່າ: “ຜູ້ເດີນທາງເຂົ້າມາ ສປປ ລາວ ສາມາດນຳເງິນສົດເປັນເງິນຕາຕ່າງປະເທດ ແລະ/ຫລື ວັດຖຸມິຄ່າຕິດຕົວເຂົ້າມາ ສປປ ລາວ ໄດ້ໂດຍບໍ່ຈຳກັດຈຳນວນ, ແຕ່ຖ້າມີມູນຄ່າທຽບເທົ່າ 100 ລ້ານກີບຂຶ້ນໄປ ຕ້ອງແຈ້ງໃຫ້ເຈົ້າໜ້າທີ່ພາສີປະຈຳດ່ານ”. ນອກຈາກນັ້ນ, ດຳລັດວ່າດ້ວຍການຈັດສົ່ງແຮງງານລາວໄປເຮັດວຽກຢູ່ຕ່າງປະເທດ, ສະບັບເລກທີ 245/ ລບ, ລົງວັນທີ 22 ພຶດສະພາ 2020, ມີສອງມາດຕາກ່ຽວກັບການໂອນເງິນກັບປະເທດຄື: “ມາດຕາທີ 10: ສິດຂອງຜູ້ອອກແຮງງານລາວທີ່ຈະໄປເຮັດວຽກຢູ່ຕ່າງປະເທດ ສາມາດໂອນເງິນ ແລະ ເຄື່ອນຍ້າຍຊັບສິນຂອງຕົນກັບຄືນປະເທດ ແລະ ມາດຕາ 15: ພັນທະຂອງອົງການຈັດສົ່ງແຮງງານລາວໄປເຮັດວຽກຢູ່ຕ່າງປະເທດອຳນວຍຄວາມສະດວກໃນການໂອນເງິນ ແລະ ເຄື່ອນຍ້າຍຊັບສິນຂອງຜູ້ອອກແຮງງານ ເຖິງປະເທດສົ່ງແຮງງານຕາມກົດໝາຍ ແລະ ລະບຽບການຂອງຄູ່ພາຄື”.

ເຖິງແນວໃດກໍ່ຕາມ, ໃນການຄຸ້ມຄອງການໂອນເງິນກັບຄືນມາປະເທດຂອງແຮງງານ ແລະ ບຸກຄົນ

ທີ່ໄປເຄື່ອນໄຫວຢູ່ຕ່າງປະເທດນັ້ນ ແມ່ນຍັງບໍ່ທັນມີນິຕິກຳທີ່ລະອຽດ ແລະ ເປັນອັນສະເພາະໃຫ້ບັນດາຂະແໜງການ ແລະ ທ້ອງຖິ່ນ, ເພື່ອເປັນບ່ອນອີງໃນການຈັດຕັ້ງປະຕິບັດຕິດຕາມກວດກາ ແລະ ຄຸ້ມຄອງຢ່າງເປັນລະບົບ. ລະບຽບການຂອງທະນາຄານໃນການໃຫ້ບໍລິການການຮັບໂອນເງິນເຂົ້າ-ອອກແມ່ນມີຫຼາຍຂັ້ນຕອນທີ່ຫຍຸ້ງຍາກ ແລະ ຍັງບໍ່ທັນສາມາດໃຫ້ບໍລິການເຖິງທີ່ໄດ້ ແລະ ປະຊາຊົນໃນເຂດຊົນນະບົດກໍ່ມີຄວາມຫຍຸ້ງຍາກໃນການເດີນທາງໄປຫາທະນາຄານ, ເພື່ອໄປໃຊ້ບໍລິການການຮັບຖອນເງິນໂອນ. ສະນັ້ນ, ຈຶ່ງເຮັດໃຫ້ພວກເຂົາຫັນໄປເພິ່ງພາບັນດາຕົວແທນທີ່ເຮັດທຸລະກຳການໂອນເງິນທີ່ບໍ່ເປັນທາງການພາຍໃນບ້ານຂອງພວກເຂົາ. ບັນດາຕົວແທນທີ່ເຮັດທຸລະກຳຮັບໂອນເງິນໃນຊຸມຊົນແມ່ນຍັງດຳເນີນງານຢ່າງອິດສະຫຼະ ແລະ ຍັງບໍ່ທັນມີອົງກອນໃດເຂົ້າໄປຕິດຕາມ, ກວດກາ ແລະ ຄຸ້ມຄອງຢ່າງເປັນລະບົບ ເພື່ອຊຸກຍູ້ໃຫ້ພວກເຂົາຫັນມາດຳເນີນທຸລະກິດທີ່ຖືກຕ້ອງຕາມກົດໝາຍ ແລະ ລະບຽບການທາງດ້ານການເງິນ. ເຖິງແນວໃດກໍ່ຕາມ, ບັນດາຕົວແທນເຮັດທຸລະກຳຮັບໂອນເງິນພາຍໃນຊຸມຊົນ ໄດ້ສ້າງຄວາມສະດວກສະບາຍໃຫ້ແກ່ປະຊາຊົນ, ຫຼຸດຕົ້ນທຶນໃນການເດີນທາງ, ປະຊາຊົນທຸກເພດທຸກໄວສາມາດເຂົ້າເຖິງການບໍລິການການໂອນເງິນມາຈາກຕ່າງປະເທດໄດ້ຕາມທີ່ຕ້ອງການ, ບໍ່ຕ້ອງປະກອບເອກະສານໃຫ້ຫຍຸ້ງຍາກ ແລະ ພວກເຂົາກໍ່ມີຄວາມພໍໃຈຕໍ່ກັບການບໍລິການດັ່ງກ່າວ, ເຖິງຈະເສຍຄ່າບໍລິການຈຳນວນໜຶ່ງກໍ່ຕາມ.

2.2 ຮູບແບບຂອງການໂອນເງິນເຂົ້າມາປະເທດ ໃນກໍລະນີຂອງ ສປປ ລາວ

ອີງຕາມການສຶກສາຂອງອົງການສາກົນເພື່ອການເຄື່ອນຍ້າຍຖິ່ນຖານ (IOM, 2021) ໄດ້ສະແດງໃຫ້ເຫັນວ່າ ຊ່ອງທາງໃນການໂອນເງິນກັບມາປະເທດຂອງແຮງງານລາວທີ່ໄປເຮັດວຽກຢູ່ປະເທດໄທ ແມ່ນໄດ້ໂອນເງິນກັບຄືນຜ່ານລະບົບທະນາຄານເປັນສ່ວນໃຫຍ່; ຮອງລົງມາແມ່ນໂອນເງິນກັບໂດຍຜ່ານພີ່ນ້ອງ ແລະ ໝູ່ເພື່ອນ; ການໂອນເງິນໂດຍຜ່ານນາຍຈ້າງ, ຊ່ອງທາງອື່ນໆ ແລະ ຖືເງິນສິດກັບມາດ້ວຍຕົນເອງໃນເວລາເດີນທາງກັບປະເທດແມ່ນກວມສັດສ່ວນທີ່ໜ້ອຍທີ່ສຸດ. ຈາກການເກັບກຳຂໍ້ມູນໃນການສຶກສາເທື່ອນີ້ເຫັນໄດ້ວ່າ: ຊ່ອງທາງທີ່ແຮງງານ ແລະ ບຸກຄົນໄດ້ໂອນເງິນກັບມາປະເທດລາວດຳເນີນການໂດຍຜ່ານທັງລະບົບທະນາຄານ ແລະ ຕົວແທນທີ່ບໍ່ແມ່ນທະນາຄານ. ການໂອນເງິນຜ່ານລະບົບທະນາຄານ ໂດຍສ່ວນໃຫຍ່ແມ່ນຈະປະຕິບັດທຸລະກຳຜ່ານລະບົບ SWIFT, MoneyGram, Western Union, ການໂອນເງິນດ່ວນ (Speed Send), ການໂອນເງິນເຂົ້າຜ່ານລະບົບ Border Trade E-bank, ການໂອນເງິນທີ່ເຊື່ອມຕໍ່ລະຫວ່າງທະນາຄານກະສິກອນໄທ ແລະ ທະນາຄານພັດທະນາລາວ (API), ການໂອນເງິນທີ່ເຊື່ອມຕໍ່ລະຫວ່າງທະນາຄານກຸງສີອະຍຸດທະຍາ ແລະ ທະນາຄານທຸລະກິດ (Block Chain), ການໂອນເງິນຢູ່ຊຸມຊົນ (BCOME), ໂອນເງິນຜ່ານຮ້ານຮັບໂອນເງິນທີ່ເປັນຕົວແທນຂອງທະນາຄານ. ສ່ວນການໂອນເງິນຜ່ານຕົວແທນທີ່ບໍ່ແມ່ນທະນາຄານ ແມ່ນໂອນເງິນໂດຍຜ່ານບຸກຄົນທີ່ດຳເນີນທຸລະກຳການໂອນເງິນພາຍໃນບ້ານ. ແຕ່ລະຮູບແບບແມ່ນມີລາຍລະອຽດດັ່ງລຸ່ມນີ້:

- **ການໂອນເງິນ ຜ່ານລະບົບ SWIFT:** ການໂອນເງິນໃນຮູບແບບນີ້ ສາມາດຮັບເງິນໂອນຈາກທຸກໆທະນາຄານຢູ່ຕ່າງປະເທດມາລາວ ຫລື ສ່ວນບຸກຄົນ ດ້ວຍລະບົບໂອນເງິນທີ່ທັນສະໄໝ. SWIFT ເປັນລະບົບມາດຕະຖານສາກົນທີ່ຍອມຮັບກັນທົ່ວໂລກ. ລະບົບດັ່ງກ່າວ ຈະສ້າງຄວາມສະດວກ ແລະ ຮັບປະກັນຄວາມປອດໄພ. ໃນການໂອນເງິນເຂົ້າມາ, ລູກຄ້າຕ້ອງແຈ້ງຂໍ້ມູນລາຍລະອຽດການຮັບເງິນເຂົ້າມາຄື: ຊື່ທະນາຄານຕົວແທນ; SWIFT CODE³; ຊື່ບັນຊີ ແລະ ເລກບັນຊີຂອງຜູ້ທີ່ຮັບຜູ້ໂອນເງິນ ແລະ ຈຸດປະສົງການໂອນ. ຜົນປະໂຫຍດໃນການໃຊ້ລະບົບການໂອນເງິນໂດຍຜ່ານທະນາຄານການຄ້າແມ່ນ ຈະໄດ້ຮັບເງິນໂອນຈາກຕ່າງປະເທດເຂົ້າບັນຊີຂອງລູກຄ້າທີ່ມີຢູ່

3 SWIFT CODE ຂອງທະນາຄານການຄ້າຕ່າງປະເທດລາວ: COEBLALA

ນໍາທະນາຄານ, ມີຄວາມສະດວກ ແລະ ຄວາມປອດໄພສູງ ແລະ ສາມາດໃຫ້ບໍລິການໃນການແລກປ່ຽນເງິນຕາຕ່າງປະເທດທີ່ໂອນເຂົ້າບັນຊີໄດ້ຕາມຄວາມຕ້ອງການໄດ້. ໃນໄລຍະຜ່ານມາປະຊາຊົນໂອນເງິນຜ່ານລະບົບນີ້ ມູນຄ່າຕໍ່າສຸດແມ່ນ 50 ໂດລາສະຫະລັດ ແລະ ສູງສຸດແມ່ນປະມານ 7.000 ໂດລາສະຫະລັດ.

- **ການໂອນເງິນເຂົ້າ (Inward Remittance) ຜ່ານລະບົບ Border Trade E-bank** ແມ່ນການຮັບເງິນໂອນຈາກທະນາຄານຢູ່ປະເທດຈີນມາລາວດ້ວຍລະບົບໂອນເງິນທີ່ທັນສະໄໝ. ລະບົບ Border Trade E-bank ເປັນລະບົບການໂອນສະກຸນເງິນຢ່ວນສະເພາະ, ເຊິ່ງມີຄວາມສະດວກ ແລະ ຄວາມປອດໄພສູງ. ເງື່ອນໄຂໃນການໂອນແມ່ນຕ້ອງໄດ້ລະບຸ ຊື່ທະນາຄານ, ຊື່ບັນຊີ ແລະ ເລກບັນຊີ ແລະ ຈຸດປະສົງຂອງການໂອນ.
- **ການໂອນເງິນດ່ວນ ຜະລິດຕະພັນ MoneyGram and Western Union:** ເປັນບໍລິການໂອນເງິນຕ່າງປະເທດ ລະຫວ່າງບຸກຄົນ ກັບບຸກຄົນ, ເຊິ່ງສາມາດສົ່ງ-ຮັບເງິນດ່ວນລະຫວ່າງປະເທດ ໄດ້ຢ່າງສະດວກ, ວ່ອງໄວ ແລະ ປອດໄພ. ຜົນປະໂຫຍດຈາກການໂອນເງິນຜ່ານລະບົບນີ້ ສາມາດສົ່ງ-ຮັບເງິນດ່ວນໄດ້ຫຼາຍກວ່າ 200 ປະເທດ, ເວລາທີ່ໃຊ້ແມ່ນພຽງແຕ່ 10 ນາທີ, ຮັບເປັນເງິນສົດສະດວກໂດຍບໍ່ຈໍາເປັນຕ້ອງມີບັນຊີ ກັບທະນາຄານກໍ່ໄດ້. ພ້ອມນັ້ນ, ຍັງສາມາດໃຊ້ບໍລິການໄດ້ທຸກສາຂາ ແລະ ໜ່ວຍບໍລິການ ແລະ ຕົວແທນ MoneyGram ແລະ Western Union ທີ່ຂຶ້ນກັບທະນາຄານ, ສາມາດການແລກປ່ຽນເງິນຕາຕ່າງປະເທດໃນການສົ່ງ-ຮັບ ແລະ ສາມາດຮັບເງິນໂດຍບໍ່ໄດ້ເສຍຄ່າທໍານຽມໃດໆ. ເງື່ອນໄຂໃນການໂອນເງິນມີຄື: ສໍາລັບບຸກຄົນທີ່ເປັນຄົນຕ່າງປະເທດ ຕ້ອງມີໜັງສືເດີນທາງ (Passport) ແລະ Visa ເຂົ້າປະເທດລາວທີ່ຍັງບໍ່ໝົດກໍານົດ; ສໍາລັບບຸກຄົນທີ່ເປັນຄົນລາວ ແລະ ຊາວຕ່າງດ້າວ ແມ່ນຕ້ອງມີບັດປະຈໍາຕົວ, ປຶ້ມຜ່ານແດນ (Passport) ຫຼື ສໍາມະໂນຄົວ (ທີ່ມີອາຍຸການນໍາໃຊ້ໄດ້ຕາມກົດໝາຍ), ສໍາລັບພຣະສົງສໍາມະເນນ ແມ່ນຕ້ອງມີໜັງສືສຸດທິຂອງພຣະສົງສໍາມະເນນ; ຂໍ້ມູນຜູ້ສົ່ງ-ຮັບຕ້ອງຖືກປະກອບໃຫ້ຄົບຖ້ວນຕາມແບບຟອມ; ການສົ່ງ-ຮັບເງິນດ່ວນແມ່ນອ້າງອີງຈາກລະຫັດ 8 ຕົວເລກ ແລະ ສົ່ງ-ຮັບເງິນຢູ່ທະນາຄານ ເປັນສະກຸນເງິນໂດລາສະຫະລັດເທົ່ານັ້ນ (ການສົ່ງ-ຮັບເງິນຢູ່ຕ່າງປະເທດ ແມ່ນຂຶ້ນກັບນະໂຍບາຍ, ລະບຽບຂອງປະເທດນັ້ນໆ). ລະບົບ MoneyGram ແລະ Western Union ແມ່ນບໍ່ສາມາດໂອນກາຍ 10.000 ໂດລາສະຫະລັດຕໍ່ອາທິດ, ເຊິ່ງໃນໄລຍະຜ່ານມາ ກໍ່ມີການໂອນສູງສຸດປະມານ 5.000-7.000 ໂດລາສະຫະລັດ.
- **ການໂອນເງິນດ່ວນຜະລິດຕະພັນ Speed Send:** ເປັນຜະລິດຕະພັນໂອນເງິນດ່ວນລະຫວ່າງປະເທດ, ເຊິ່ງສາມາດຕອບສະໜອງ ແລະ ເປັນທາງເລືອກໃຫ້ແກ່ກຸ່ມລູກຄ້າຜູ້ທີ່ມີຄວາມຕ້ອງການໃນການໂອນເງິນໄປຕ່າງປະເທດ, ເຊັ່ນ: ແຮງງານຕ່າງປະເທດມາເຮັດວຽກໃນ ສປປ ລາວ ໂອນເງິນກັບບ້ານໃຫ້ຄອບຄົວຢູ່ຕ່າງປະເທດ ຫຼື ບັນດາແຮງງານລາວທີ່ໄປເຮັດວຽກຢູ່ຕ່າງປະເທດໂອນເງິນກັບບ້ານໃຫ້ຄອບຄົວຢູ່ລາວ. ລະບົບດັ່ງກ່າວຍັງເປັນອີກໜຶ່ງຊ່ອງທາງທີ່ອໍານວຍຄວາມສະດວກໃຫ້ແກ່ຜູ້ປົກຄອງ ສາມາດສົ່ງເງິນໃຫ້ຄອບຄົວ ຫຼື ລູກຫຼານທີ່ສຶກສາຕໍ່ຢູ່ຕ່າງປະເທດໄດ້. ການໂອນເງິນດ້ວຍ Speed Send ຈະເປັນການຫລຸດຜ່ອນຄ່າໃຊ້ຈ່າຍທີ່ຕ້ອງຈ່າຍໃຫ້ບຸກຄົນ ຫຼື ຝ່າຍທີສາມ ຫຼື ຕະຫຼາດມິດ ທີ່ເອົາປຽບຜູ້ໂອນເງິນ, ມີຄວາມສະດວກສະບາຍໃນການປະກອບເອກະສານ, ຂຶ້ນຕອນໃນການໂອນເງິນ ແລະ ຮັບເງິນທີ່ຈະແຈ້ງ. ການບໍລິການນີ້ຈະມີຄ່າທໍານຽມການບໍລິການ ທີ່ແທດເໝາະ ແລະ ສາມາດແລກປ່ຽນເງິນຕາຕ່າງປະເທດໃນແຕ່ລະໄລຍະໃນການສົ່ງຮັບ. ເງື່ອນໄຂໃນການໃຊ້ບໍລິການແມ່ນສໍາລັບບຸກຄົນທີ່ເປັນຄົນລາວ ແລະ ຊາວຕ່າງດ້າວ

ຕ້ອງມີບັດປະຈຳຕົວ, ໜັງສືຜ່ານແດນ (Passport) ຫຼື ສຳມະໂນຄົວ (ທີ່ມີອາຍຸການນຳໃຊ້ໄດ້ຕາມກົດໝາຍ); ການສົ່ງ-ຮັບເງິນຢູ່ທະນາຄານເປັນສະກຸນເງິນໂດລາສະຫະລັດເທົ່ານັ້ນ (ການສົ່ງ-ຮັບເງິນແມ່ນຂຶ້ນກັບນະໂຍບາຍ, ລະບຽບຂອງປະເທດນັ້ນໆ).

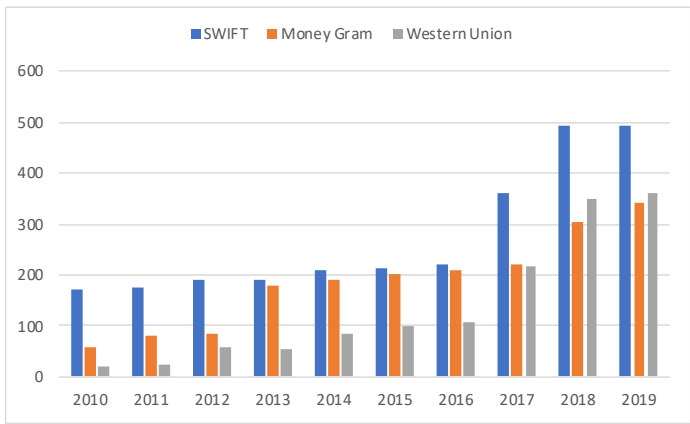
- **ຮ້ານແລກປ່ຽນເງິນ ແລະ ຮັບໂອນເງິນລະຫວ່າງປະເທດ⁴:** ທຸລະກິດຮ້ານແລກປ່ຽນເງິນແມ່ນດຳເນີນງານພາຍໃຕ້ການຄຸ້ມຄອງຂອງທະນາຄານ. ກິດຈະກຳທີ່ດຳເນີນແມ່ນແລກປ່ຽນເງິນຕາ ແລະ ເງິນກີບ, ຮັບຝາກຖອນ ແລະ ໂອນເງິນ. ຮ້ານແລກປ່ຽນໄດ້ນຳໃຊ້ລະບົບ MoneyGram, SWIFT ດ້ວຍລະຫັດ 8 ຕົວເລກຕາມມາດຕະຖານສາກົນ ແລະ ສາມາດເຊື່ອມໂຍງກັບລະບົບທະນາຄານໄດ້. ເງື່ອນໄຂທີ່ລູກຄ້າສາມາດຖອນເງິນໂອນມາໄດ້ແມ່ນ ຕ້ອງໄດ້ຖືບັດປະຊາຊົນ ແລະ ບອກລະຫັດ SWIFT ທີ່ໂອນມາຢ່າງຖືກຕ້ອງ. ໃນແຕ່ລະຄັ້ງຜ່ານມາ, ແມ່ນມີຄົນມາຖອນເອົາເງິນໂອນປະມານ 2.000-3.000 ບາດ. ທາງຮ້ານແລກປ່ຽນຈະເປັນຜູ້ຈ່າຍອອກກ່ອນພາຍຫຼັງສະຫຼຸບແລ້ວຈຶ່ງໄປຖອນເງິນຄືນທັງໝົດຈາກທະນາຄານ.
- **ຜະລິດຕະພັນ ບໍລິການເງິນດ່ວນຊຸມຊົນ (BCOME):** ແມ່ນຜະລິດຕະພັນການເງິນດີຈິຕ້ອນໃໝ່ຂອງທະນາຄານການຄ້າຕ່າງປະເທດລາວ ມະຫາຊົນ (ທຄຕລ), ເຊິ່ງໃຫ້ບໍລິການຜ່ານຕົວແທນຕາມໜ່ວຍບໍລິການ ແລະ ທຸກສາຂາ ຂອງ ທຄຕລ ໃນທົ່ວປະເທດ. ບໍລິການເງິນດ່ວນຊຸມຊົນ (BCOME) ເປັນການໃຫ້ບໍລິການຊຳລະສະສາງ, ໂອນເງິນພາຍໃນຊຸມຊົນ, ບໍລິການຕ່າງໆ ພາຍໃນປະເທດ ຂອງ ທຄຕລ (ທີ່ມີສັນຍາລັກ BCOME) ເປັນການບໍລິການທີ່ສະດວກ, ປອດໄພ, ວ່ອງໄວ, ຊ່ວຍປະຢັດເວລາ ແລະ ຄ່າໃຊ້ຈ່າຍໃນການເດີນທາງສຳລັບປະຊາຊົນ, ຊາວຄ້າຂາຍທີ່ຕ້ອງການເປີດບັດ, ຝາກ-ຖອນ-ໂອນເງິນ, ຈ່າຍຊຳລະຄ່າສິນຄ້າ ແລະ ການບໍລິການໃນທ້ອງຖິ່ນຂອງຕົນໂດຍທີ່ບໍ່ຕ້ອງເຂົ້າຫາທະນາຄານ. ພ້ອມກັນນັ້ນ, ຍັງສາມາດສົ່ງເງິນ, ຮັບເງິນ ແລະ ຝາກເງິນສຳເລັດພາຍໃນເວລາ 5 ນາທີ ເທົ່ານັ້ນ, ເຊິ່ງມີອັດຕາຄ່າທຳນຽມບໍລິການຕ່າງໆ ເລີ່ມຕົ້ນພຽງແຕ່ 2.000-40.000 ກີບ. ສຳລັບ ບໍລິການເງິນດ່ວນຊຸມຊົນ (BCOME) ແມ່ນສາມາດໂອນໄດ້ແຕ່ສະເພາະ “ສະກຸນເງິນກີບ” ເທົ່ານັ້ນ, ເລີ່ມຕັ້ງແຕ່ 100.000 ກີບ-30.000.000 ກີບ. ປະຈຸບັນຈຸດບໍລິການຕົວແທນ BCOME ແມ່ນມີຫຼາຍກວ່າ 500 ຕົວແທນໃນຂອບເຂດ ທຸກແຂວງທົ່ວປະເທດ.

ສຳລັບການໂອນເງິນຜ່ານລະບົບທະນາຄານໃນຮູບແບບຕ່າງໆທີ່ໄດ້ກ່າວມາຂ້າງເທິງນັ້ນ, ທະນາຄານໄດ້ເອົາໃຈໃສ່ປະຕິບັດມາດຕະການ ແລະ ວິທີການໃນການຄຸ້ມຄອງການໂອນເງິນ ລະຫວ່າງປະເທດ, ເປັນຕົ້ນແມ່ນ ທະນາຄານໄດ້ປະຕິບັດມາດຕະການ Know Your Customers (KYC) ຢ່າງເຄັ່ງຄັດໃນການປະຕິບັດທຸລະກຳການຮັບໂອນເງິນ, ເຊິ່ງຕ້ອງຮູ້ລູກຄ້າ, ຮູ້ທີ່ມາຂອງເງິນ ເພື່ອປ້ອງກັນການຟອກເງິນ. ຜູ້ໂອນເງິນຕ້ອງແຈ້ງຊື່ທີ່ຢູ່ຂອງຜູ້ໂອນເງິນ ແລະ ຜູ້ຮັບເງິນຢ່າງຖືກຕ້ອງ. ໃນໄລຍະຜ່ານມາ, ການໂອນເງິນຂ້າມແດນທີ່ນິຍົມ ແລະ ນຳໃຊ້ຫຼາຍແມ່ນການໂອນເງິນຜ່ານຮູບແບບຂອງ SWIFT, Western Union ແລະ MoneyGram (ເບິ່ງຮູບສະແດງທີ 1 ແລະ 2). ໃນນີ້, SWIFT ມີທະນາຄານທຸລະກິດທີ່ເປັນສະມາຊິກ ແລະ ສາມາດຮອງຮັບການໂອນເງິນມູນຄ່າສູງ, ເຊິ່ງໃນລະຫວ່າງ 2010-2019 ແມ່ນມີອັດຕາສ່ວນການໂອນເງິນສະເລ່ຍກວມເອົາ 96,13%. ສ່ວນການໂອນເງິນຜ່ານລະບົບ MoneyGram ແລະ Western Union ກວມອັດຕາສ່ວນພຽງແຕ່ 3,55% ແລະ 0,32% ຕາມລຳດັບ. ສ່ວນການໂອນເງິນອອກຜ່ານ ລະບົບ SWIFT ສະເລ່ຍກວມເອົາ 99,42%, Western Union (0,46%) ແລະ MoneyGram (0,12%) ເທົ່ານັ້ນ (ທະນາຄານແຫ່ງ ສປປ ລາວ, 2021).

4 ກໍລະນີສຶກສາຢູ່ເມືອງສອງຄອນ, ແຂວງສະຫວັນນະເຂດ

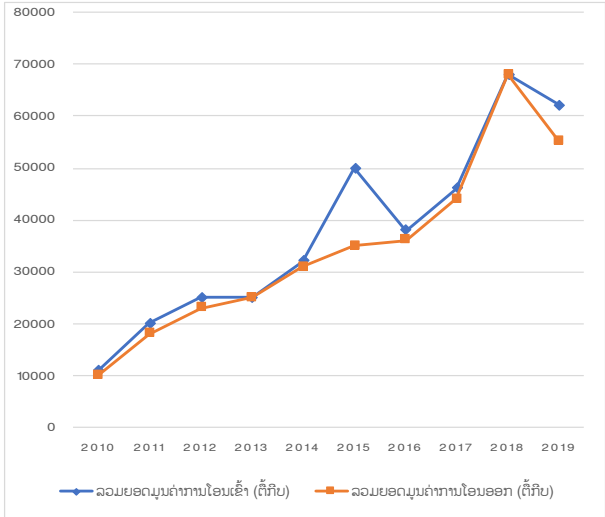
ສໍາລັບແຮງງານລາວທີ່ໄປໂອນເງິນຜ່ານລະບົບທະນາຄານ, ໂດຍທົ່ວໄປແມ່ນເສຍຄ່າທໍານຽມປະມານ 5% ຂອງຈໍານວນເງິນໂອນທັງໝົດ (IOM, 2016), ເຊິ່ງຄ່າທໍານຽມດັ່ງກ່າວແມ່ນເກັບທີ່ທະນາຄານຕົ້ນທາງ. ຕົວຢ່າງ, ແຮງງານລາວທີ່ໄປເຮັດວຽກຢູ່ປະເທດໄທຈະໂອນເງິນຜ່ານທະນາຄານກຸງສີ, ທະນາຄານກະສິກອນໄທ ແລະ ອື່ນໆ ທີ່ມີຕົວແທນເປັນຜູ້ດໍາເນີນທຸລະກໍາການຮັບໂອນເງິນຢູ່ ສປປ ລາວ. ບາງຄົນທີ່ບໍ່ສາມາດໂອນຜ່ານລະບົບທະນາຄານແມ່ນໄດ້ເສຍຄ່າທໍານຽມ ຫຼື ຄ່າວ່າຈ້າງໃນການໂອນເງິນກັບປະເທດໃຫ້ແກ່ຄອບຄົວສູງປະມານ 27%. ສິ່ງດັ່ງກ່າວໄດ້ເຮັດໃຫ້ພວກເຂົາຫັນມານໍາໃຊ້ຊ່ອງທາງການໂອນເງິນທີ່ບໍ່ເປັນທາງການແທນ (IOM, 2021). ສໍາລັບຄ່າທໍານຽມຂອງບາງທະນາຄານ ໃນ ສປປ ລາວ ທີ່ເຮັດທຸລະກໍາການໂອນເງິນລະຫວ່າງປະເທດແມ່ນມີຫຼາຍລະດັບຫລາຍຜະລິດຕະພັນ. ຕົວຢ່າງ, ການໂອນເງິນຜ່ານລະບົບ SWIFT ເຂົ້າບັນຊີທະນາຄານພັດທະນາລາວ ແມ່ນບໍ່ເສຍຄ່າທໍານຽມ, ແຕ່ຖ້າໂອນເຂົ້າມາໂດຍບໍ່ຜ່ານບັນຊີທະນາຄານ ແມ່ນຈະມີຄ່າບໍລິການປະມານ 0,05% ຕໍ່ລາຍການ. ການໂອນເງິນມາຈາກທະນາຄານກຸງສີຜ່ານລະບົບ (Application Programming Interface-API) ຂອງທະນາຄານພັດທະນາລາວ ເຂົ້າບັນຊີເງິນໂດລາສະຫະລັດ ແລະ ບາດ ແມ່ນຈະເສຍຄ່າທໍານຽມ 20 ໂດລາສະຫະລັດ/ທຸລະກໍາ ແລະ 300 ບາດ/ທຸລະກໍາ ຕາມລໍາດັບ (ເບິ່ງຕາຕະລາງທີ 2 ໃນເອກະສານຊ້ອນທ້າຍ).

ຮູບສະແດງທີ 1: ຈໍານວນຈຸດໃຫ້ບໍລິການ (ຕົວແທນຍ່ອຍ) ຂອງ SWIFT, Western Union ແລະ MoneyGram



ແຫຼ່ງຂໍ້ມູນ: ທະນາຄານແຫ່ງ ສປປ ລາວ, 2021

ຮູບສະແດງທີ 2: ລວມຍອດມູນຄ່າການໂອນເງິນອອກ-ເຂົ້າ ໂດຍຜ່ານລະບົບ SWIFT, Western Union ແລະ MoneyGram (ຕື້ກີບ)



ແຫຼ່ງຂໍ້ມູນ: ທະນາຄານແຫ່ງ ສປປ ລາວ, 2021

ການໂອນເງິນໂດຍຜ່ານຕົວແທນທີ່ບໍ່ແມ່ນທະນາຄານ ຫຼື ເອີ້ນອີກຢ່າງໜຶ່ງ ແມ່ນການໂອນເງິນຜ່ານບຸກຄົນ ຫລື ຕົວແທນທີ່ເຮັດທຸລະກຳການຮັບໂອນເງິນພາຍໃນບ້ານທີ່ບໍ່ເປັນທາງການ. ອີງຕາມການສຶກສາໃນບົດນີ້ເຫັນວ່າ ໃນບ້ານໜຶ່ງ ອາດຈະມີ 2 ຫາ 3 ບຸກຄົນທີ່ໃຫ້ການບໍລິການໃນການດຳເນີນທຸລະກຳດັ່ງກ່າວ, ເນື່ອງຈາກວ່າ ການໂອນຜ່ານລະບົບທະນາຄານມີຄວາມຫຍຸ້ງຍາກ, ມີຂັ້ນຕອນຫຼາຍຢ່າງ ແລະ ມີຄວາມຫຍຸ້ງຍາກໃນການປະກອບເອກະສານສຳລັບປະຊາຊົນໃນເຂດຊົນນະບົດ. ອີກຢ່າງໜຶ່ງ, ທະນາຄານຫລື ຮ້ານຮັບໂອນເງິນແມ່ນຕັ້ງຢູ່ເທດສະບານເມືອງເຊິ່ງຫ່າງຈາກບ້ານປະຊາຊົນ. ດັ່ງນັ້ນ, ພວກເຂົາຈຶ່ງມີຄວາມຈຳເປັນໃນການເຮັດທຸລະກຳການຮັບໂອນເງິນພາຍໃນບ້ານ ເພື່ອເປັນການຊ່ວຍເຫຼືອປະຊາຊົນໃນເຂດຊົນນະບົດໃຫ້ໄດ້ຮັບເງິນທີ່ໂອນມາຈາກລູກຫລານຕົນເອງ ທີ່ໄປເຮັດວຽກຢູ່ຕ່າງປະເທດໄດ້ຢ່າງສະດວກກວ່າ ແລະ ເປັນການປະຢັດຕົ້ນທຶນ. ການດຳເນີນທຸລະກຳຮັບໂອນເງິນພາຍໃນບ້ານແມ່ນໄດ້ສ້າງຄວາມສະດວກສະບາຍ ໃຫ້ແກ່ປະຊາຊົນໃນເຂດຊົນນະບົດ. ພວກເຂົາສາມາດຖອນໄດ້ງ່າຍ, ບໍ່ມີລະບຽບການຫຼາຍ, ຄົນໃນຄອບຄົວສາມາດໄປເອົາແທນກັນກໍ່ໄດ້, ມີການແຈກແລກຂອງແຖມ ແລະ ການບໍລິການອື່ນໆແບບເຖິງທີ່ ເຖິງວ່າຈະມີການເກັບຄ່າບໍລິການການໂອນເງິນຈຳນວນໜຶ່ງກໍ່ຕາມ. ຕົວຢ່າງ, ການໂອນເງິນ 1.000 ບາດ ມາຈາກປະເທດໄທ ຈະເສຍຄ່າທຳນຽມໃຫ້ແກ່ຕົວແທນເຮັດທຸລະກຳການໂອນເງິນພາຍໃນບ້ານປະມານ 30 ບາດຕໍ່ຄັ້ງ ຫຼື ປະມານ 3%.

3. ບົດບາດ ແລະ ຄວາມສຳຄັນຂອງການໂອນເງິນກັບປະເທດ ຕໍ່ການພັດທະນາທາງດ້ານເສດຖະກິດ - ສັງຄົມຂອງປະເທດ

3.1 ຄວາມສຳຄັນຂອງການໂອນເງິນກັບມາປະເທດຕໍ່ດ້ານເສດຖະກິດ

ການໂອນເງິນຄືນກັບປະເທດຂອງບຸກຄົນ ຫຼື ແຮງງານລາວທີ່ໄປເຮັດວຽກຢູ່ຕ່າງປະເທດມີບົດບາດສຳຄັນຕໍ່ການພັດທະນາເສດຖະກິດຂອງ ສປປ ລາວ. ອີງໃສ່ຂໍ້ມູນຂອງທະນາຄານ ແຫ່ງ ສປປ ລາວ, ການໂອນເງິນຄືນກັບມາປະເທດຂອງບຸກຄົນ ແລະ ແຮງງານ, ຜ່ານລະບົບທະນາຄານ, ນັບແຕ່ປີ 2016-2021 ມີມູນຄ່າສະເລັຍປະມານ 412 ລ້ານໂດລາສະຫະລັດ, ທຽບໃສ່ປີ 2010⁵ ແມ່ນເພີ່ມຂຶ້ນປະມານເກືອບ 4 ທົບ ຫຼື ເທົ່າກັບ 2,3% ຂອງມູນຄ່າລວມຍອດຜະລິດຕະພັນພາຍໃນຂອງ ສປປ ລາວ. ໃນນັ້ນ, ມູນຄ່າການໂອນເງິນຈາກແຫຼ່ງລາຍຮັບຂອງແຮງງານກວມເອົາປະມານ 20% ສະເລັຍຕໍ່ປີ ໃນໄລຍະປີ 2016-2020 (ເບິ່ງຕາຕະລາງທີ 1). ນອກຈາກນັ້ນ, ບົດລາຍງານຂອງອົງການສາກົນເພື່ອການເຄື່ອນຍ້າຍຖິ່ນຖານ (IOM, 2021) ໄດ້ຊີ້ໃຫ້ເຫັນວ່າ ໃນປີ 2019 ສຳລັບ, ແຮງງານລາວທີ່ໄປເຮັດວຽກທີ່ຖືກຕ້ອງເປັນທາງການໂດຍສະເພາະພຽງໃນແຕ່ປະເທດໄທເທົ່ານັ້ນ, ໄດ້ສົ່ງເງິນກັບມາສູ່ຄອບຄົວໃນປະເທດລາວສະເລັຍໃນປີໜຶ່ງປະມານ 316 ລ້ານໂດລາສະຫະລັດ ຫຼື ເກືອບເທົ່າ 3 ເທົ່າທົບທຽບໃສ່ຕົວເລກໃນປີ 2010.

5 ມູນຄ່າຂອງເງິນທີ່ໂອນມາ ສປປ ລາວ ໃນປີ 2010 ແມ່ນ 122,5 ລ້ານໂດລາສະຫະລັດ (ມານະ, 2014)

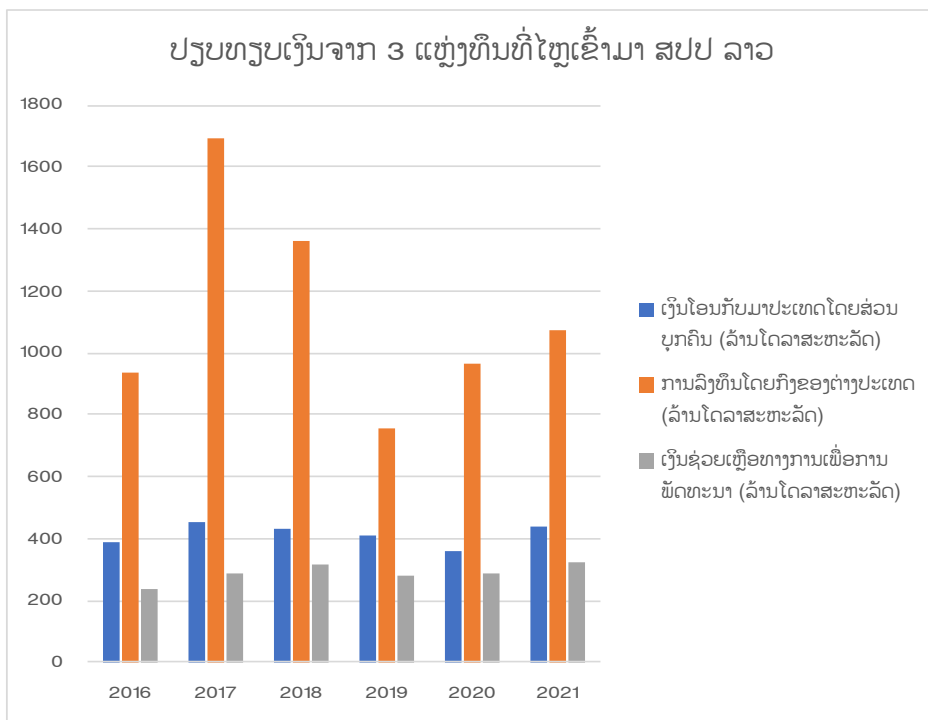
ຕາຕະລາງ 1: ການໂອນເງິນກັບມາຈາກປະເທດ

ຫົວໜ່ວຍ: ລ້ານໂດລາສະຫະລັດ

ລາຍການການໂອນເງິນ	2016	2017	2018	2019	2020	2021*
ລວມມູນຄ່າເງິນໂອນກັບມາປະເທດໂດຍສ່ວນບຸກຄົນ	385,66	450,88	433,12	407,19	360,85	435,43
ໂອນເງິນມາຈາກລາຍຮັບຂອງແຮງງານ	104,80	110,07	56,39	78,79	69,92	82,57
ເງິນໂອນສ່ວນບຸກຄົນ	280,86	340,81	376,73	328,39	290,93	352,86
ເງິນໂອນພາກຄົວເຮືອນຢູ່ຕ່າງປະເທດ	-	-	-	-	-	-
ລວມຍອດຜະລິດຕະພັນພາຍໃນ (GDP)	15.902	17.061	18.129	18.718	19.097	18.982
ອັດຕາສ່ວນຂອງການໂອນເງິນກັບມາປະເທດທຽບໃສ່ມູນຄ່າຂອງ GDP	2,43%	2,64%	2,39%	2,18%	1,89%	2,29%

ແຫຼ່ງຂໍ້ມູນ: ຂໍ້ມູນຈາກ ທະນາຄານແຫ່ງ ສປປ ລາວ, 2022

ຮູບສະແດງທີ 3: ປຽບທຽບເງິນຈາກ 3 ແຫຼ່ງທຶນທີ່ໄຫຼເຂົ້າມາ ສປປ ລາວ ແຕ່ປີ 2016-2021



ແຫຼ່ງຂໍ້ມູນ: ຂໍ້ມູນການເງິນໂອນ ແລະ ເງິນໄຫຼເຂົ້າມາຕົວຈິງຈາກການລົງທຶນໂດຍກົງຂອງຕ່າງປະເທດແມ່ນໄດ້ຈາກ ທະນາຄານແຫ່ງ ສປປ ລາວ, ສ່ວນເງິນຊ່ວຍ ເຫຼືອທາງການເພື່ອການພັດທະນາແມ່ນໄດ້ຈາກ ກົມຮ່ວມມືສາກົນ, ກຜທ.

ຮູບສະແດງທີ 3 ໄດ້ສະແດງໃຫ້ເຫັນວ່າ ໃນໄລຍະ 6 ປີຜ່ານມາ, ມູນຄ່າເງິນໂອນເຂົ້າມາໂດຍສ່ວນບຸກຄົນທຽບໃສ່ການລົງທຶນຂອງຕ່າງປະເທດ, ໂດຍສະເລັຍແມ່ນເທົ່າກັບ 1 ສ່ວນ 3 ຂອງເງິນໄຫຼເຂົ້າມາຕົວຈິງຈາກການລົງທຶນ. ໃນປີ 2017, ແມ່ນມີມູນຄ່າສູງທີ່ສຸດຮອດ 451 ລ້ານໂດລາສະຫະລັດ ແລະ ໃນປີ 2019 ແມ່ນເກີນ 50% ຂອງເງິນໄຫຼເຂົ້າຈາກການລົງທຶນຂອງຕ່າງປະເທດ. ແຕ່ເມື່ອທຽບໃສ່ເງິນຊ່ວຍເຫຼືອທາງການເພື່ອການພັດທະນາແລ້ວ, ເຫັນໄດ້ວ່າ ເງິນໂອນເຂົ້າມາ ໂດຍສ່ວນບຸກຄົນແມ່ນມີມູນຄ່າສູງກວ່າ

ເງິນຊ່ວຍເຫລືອທາງການເພື່ອການພັດທະນາ ໃນໄລຍະປີ 2016-2021. ໂດຍສະເລັຍໃນໄລຍະ 6 ປີ ແມ່ນສູງກວ່າປະມານ 125 ລ້ານໂດລາສະຫະລັດ. ອີງໃສ່ການສຶກສາທຽບດັ່ງກ່າວ, ສາມາດຊີ້ໃຫ້ເຫັນວ່າ ບົດບາດຂອງການໂອນເງິນກັບຄືນປະເທດໂດຍສ່ວນບຸກຄົນແມ່ນມີບົດບາດສໍາຄັນຫຼາຍຕໍ່ການພັດທະນາເສດຖະກິດ-ສັງຄົມ ຂອງປະເທດ, ໂດຍສະເພາະແມ່ນ ການຍົກລະດັບຊີວິດການເປັນຢູ່ຂອງປະຊາຊົນໃນຂອບເຂດທົ່ວປະເທດໃຫ້ດີຂຶ້ນ.

ຕາຕະລາງ 2: ແນວໂນ້ມການເງິນທີ່ໂອນເຂົ້າປະເທດ ຂອງປະເທດໃນເຂດອາຊຽນ

ຫົວໜ່ວຍ: ລ້ານໂດລາສະຫະລັດ

ລໍາດັບ	ຊື່ປະເທດ	2016	2017	2018	2019	2020*	ສະເລັຍ 5 ປີ
1	ຟິລິບປິນ	13.000	14.000	15.000	16.000	17.000	15.000
2	ຫວຽດນາມ	9.659	8.907	8.990	11.215	11.666	10.087
3	ອິນໂດເນເຊຍ	5.895	6.270	6.720	7.466	8.162	6.903
4	ໄທ	6.578	6.330	6.347	6.651	6.724	6.526
5	ມຽນມາ	2.005	2.346	2.578	2.840	2.421	2.438
6	ມະເລເຊຍ	1.644	1.604	1.649	1.686	1.638	1.644
7	ກຳປູເຈຍ	1.185	1.199	1.287	1.431	1.525	1.325
8	ສປປ ລາວ	385	450	433	407	360	407
9	ຕີມໍ-ເລດເຕ	62	80	87	96	100	85
10	ທົ່ວໂລກ	601.867	597.129	639.749	693.996	719.410	650.430

ແຫຼ່ງຂໍ້ມູນ: ທະນາຄານໂລກ (* ຕົວເລກຄາດຄະເນໃນປີ 2020), ຂໍ້ມູນ ຂອງ ສປປ ລາວ ແມ່ນເອົາມາຈາກ ທະນາຄານແຫ່ງສປປ ລາວ

ບັນດາຂໍ້ມູນຕົວເລກທີ່ໄດ້ສະເໜີມານັ້ນ, ຍັງບໍ່ທັນລວມເອົາມູນຄ່າການໂອນເງິນກັບປະເທດຂອງບຸກຄົນ ແລະ ແຮງງານລາວຜ່ານນອກລະບົບທະນາຄານ, ໂດຍສະເພາະແຮງງານລາວທີ່ໄປອອກແຮງງານຢູ່ປະເທດໄທ (ປະມານ 250.000-300.000 ຄົນ), ສ່ວນຫຼາຍແມ່ນນໍາໃຊ້ວິທີໂອນເງິນບໍ່ຜ່ານລະບົບທະນາຄານ, ເຊັ່ນ: ຜ່ານຮ້ານແລກປ່ຽນ, ຮ້ານຂາຍໂທລະສັບ, ປ້ານໍ້າມັນ, ຮ້ານຄ້າຂາຍ, ຕົວແທນຢູ່ໃນເຂດຊຸມຊົນ ແລະ ອື່ນໆ, ເຊິ່ງຄາດວ່າ ມູນຄ່າການໂອນຜ່ານນອກລະບົບແມ່ນຢູ່ໃນລະດັບປະມານ 150-200 ລ້ານໂດລາສະຫະລັດ ຫຼື 5-7 ຕື້ບາດຕໍ່ປີ⁶. ຖ້າລວມມູນຄ່າຂອງການໂອນຜ່ານລະບົບນອກທະນາຄານຄາດຄະເນວ່າ ການໂອນເງິນກັບຄືນປະເທດໂດຍບຸກຄົນອາດຢູ່ໃນລະດັບ ປະມານ 500-600 ລ້ານໂດລາສະຫະລັດຕໍ່ປີ, ເຊິ່ງເປັນຈໍານວນເງິນຕ່າງປະເທດທີ່ສູງສົມຄວນ ທີ່ສາມາດຊຸກຍູ້ການຜະລິດ ແລະ ການຊົມໃຊ້ພາຍໃນຄົວເຮືອນ ຢູ່ໃນປະເທດ.

ເຖິງຢ່າງໃດກໍຕາມ, ຖ້າສຶກສາທຽບກັບການໂອນເງິນກັບຄືນປະເທດຂອງບັນດາປະເທດອື່ນໆໃນອາຊຽນ, ໂດຍສະເພາະປະເທດທີ່ມີລະດັບການພັດທະນາເສດຖະກິດໃກ້ຄຽງກັນ, ເປັນຕົ້ນແມ່ນກຳປູເຈຍ ເຫັນວ່າມູນຄ່າການໂອນເງິນກັບຄືນປະເທດ ຂອງ ສປປ ລາວ ແມ່ນຍັງມີຈໍານວນຕໍ່າກວ່າບັນດາປະເທດດັ່ງກ່າວ ຫຼື ຖືກຈັດຢູ່ໃນລໍາດັບທີ 8, ເຊິ່ງມີມູນຄ່າສູງກວ່າພຽງແຕ່ປະເທດຕີມໍເລດເຕ ເທົ່ານັ້ນ (ເບິ່ງຕາຕະລາງທີ 2).

6 ຄິດໄລ່ອີງໃສ່ຕົວເລກສະເລ່ຍຈໍານວນການໂອນເງິນຕໍ່ຄົນຕໍ່ປີ ສະເລ່ຍ 1,000 ໂດລາສະຫະລັດ ຫຼື ປະມານ 36,000 ບາດ ໃນຈໍານວນແຮງງານລາວຢູ່ປະເທດໄທ ປະມານ 200.000 ຄົນ.

ກ່ອງຂໍ້ຄວາມ 1: ຂໍ້ມູນບາງດ້ານກ່ຽວກັບການໂອນເງິນເຂົ້າ ຢູ່ແຂວງສະຫວັນນະເຂດ

ສໍາລັບແຂວງສະຫວັນນະເຂດ, ການໂອນເງິນເຂົ້າມາໄດ້ຖືກຈັດແບ່ງອອກເປັນ 5 ໝວດ ໃຫຍ່ຄື: ໝວດການບໍລິການ, ລາຍໄດ້, ການຄ້າ ແລະ ດໍາເນີນທຸລະກິດ, ຊ່ວຍເຫຼືອຄອບຄົວ ແລະ ອື່ນໆ. ໃນໄລຍະ 4 ປີ ຜ່ານມາ, ໝວດລາຍໄດ້ທີ່ໄດ້ຮັບຈາກເງິນໂອນ ມີມູນຄ່າຕໍ່າກວ່າໝວດອື່ນໆ, ໂດຍສະເລ່ຍປະມານ 1,48 ລ້ານໂດລາສະຫະລັດ. ໃນທາງກົງກັນຂ້າມ, ໝວດການຄ້າ ແລະ ການດໍາເນີນທຸລະກິດແມ່ນໄດ້ມີການໂອນເງິນເຂົ້າມາຫຼາຍກວ່າໝວດອື່ນໆ, ໂດຍສະເລ່ຍແມ່ນປະມານ 94,5 ລ້ານໂດລາສະຫະລັດ. ໃນປີ 2020 ມີມູນຄ່າສູງເຖິງ 176 ລ້ານໂດລາສະຫະລັດ (ເບິ່ງຕາຕະລາງທີ 3). ສະເລ່ຍລວມທັງໝົດໃນ 4 ປີ ແລ້ວເຫັນວ່າ ມູນຄ່າການໂອນເງິນເຂົ້າມາໃນແຂວງສະຫວັນນະເຂດມີສູງເຖິງ 120 ລ້ານໂດລາສະຫະລັດ ຫຼື ທຽບເທົ່າກັບ 5,2% ຂອງມູນຄ່າລວມຍອດຜະລິດຕະພັນພາຍໃນຂອງແຂວງໃນປີ 2021 (22.203 ຕື້ກີບ). ສ່ວນໃນ 3 ເດືອນຕົ້ນປີ 2022, ຍອດເງິນທີ່ໂອນມາໃນແຂວງສະຫວັນນະເຂດ ບັນລຸໄດ້ 23 ລ້ານໂດລາສະຫະລັດ, ເທົ່າກັບ 28% ທຽບໃສ່ປີ 2021.

ຕາຕະລາງ 3: ເງິນໂອນເຂົ້າມາຜ່ານລະບົບທະນາຄານໃນແຂວງສະຫວັນນະເຂດ

(ຫົວໜ່ວຍ: ໂດລາສະຫະລັດ)

ລາຍານ	2018	2019	2020	2021	ສະເລ່ຍ (2018-2021)	2022*
ບໍລິການ (ການຂົນສົ່ງ, ການທ່ອງທ່ຽວ...)	1,61	3,51	16,29	8,32	7,43	4,12
ລາຍໄດ້	1,51	1,25	1,82	1,36	1,48	0,62
ການຄ້າ ແລະ ການດໍາເນີນທຸລະກິດ	68,78	66,49	176,13	66,76	94,54	16,90
ຊ່ວຍເຫຼືອຄອບຄົວ	13,11	3,66	7,08	7,85	7,93	1,91
ອື່ນໆ	6,32	24,42	4,70	0,04	8,87	0,23
ທັງໝົດ	91,35	99,35	206,04	84,35	120,27	23,80

ແຫຼ່ງຂໍ້ມູນ: ທະນາຄານກາງສາຂາແຂວງສະຫວັນນະເຂດ. (* ຕົວເລກການໂອນເງິນພາຍໃນ 3 ເດືອນ, 2022)

ສາເຫດທີ່ເຮັດໃຫ້ແຮງງານໄປເຮັດວຽກຢູ່ຕ່າງປະເທດ ແມ່ນຍ້ອນເຫັນຄອບຄົວຄົນອື່ນໄປເຮັດວຽກຢູ່ຕ່າງປະເທດແລ້ວສາມາດສ້າງລາຍຮັບໄດ້ດີກວ່າ ການເຮັດກະສິກໍາ ປູກຝັງລ້ຽງສັດຕາມທໍາມະຊາດຂະໜາດນ້ອຍຢູ່ພາຍໃນບ້ານ, ເຊິ່ງເປັນອາຊີບທີ່ສ້າງລາຍຮັບບໍ່ໄດ້ຫລາຍ ແລະ ບໍ່ສາມາດກຸ້ມກິນ. ແຮງງານສ່ວນໃຫຍ່ໄປໄທຜ່ານດ່ານສາກົນສະຫວັນນະເຂດ-ມຸກດາຫານ ໂດຍມີບັດຜ່ານແດນ ແລະ ສັນຍາປະກອບອາຊີບຢ່າງຖືກຕ້ອງ (MOU). ແຕ່ວ່າ, ກໍຍັງມີຈໍານວນບໍ່ໜ້ອຍທີ່ໄປເຮັດວຽກຢູ່ປະເທດໄທ ແບບບໍ່ຖືກຕ້ອງຕາມກົດໝາຍ, ເນື່ອງຈາກວ່າ ການເຮັດບັດແຮງງານແມ່ນມີຫລາຍຂັ້ນຕອນຫຍຸ້ງຍາກ ແລະ ໃຊ້ເວລາດົນ ແລະ ໃຊ້ເງິນຫລາຍໃນການເຮັດບັດແຮງງານດັ່ງກ່າວ.

ການໂອນເງິນກັບຄືນມາປະເທດຂອງແຮງງານທີ່ໄປເຮັດວຽກຢູ່ປະເທດໄທແມ່ນມີຫຼາຍຊ່ອງທາງ, ເປັນຕົ້ນແມ່ນໂອນເງິນຜ່ານລະບົບທະນາຄານ, ຮ້ານຕົວແທນຮັບໂອນເງິນຢູ່ເຂດຊຸມຊົນຕົວເມືອງ ແລະ ຮ້ານແລກປ່ຽນເງິນຕາ. ແຕ່ມີປະຊາຊົນຈໍານວນໜຶ່ງໄປໂອນເງິນຜ່ານຮ້ານຂາຍຄໍາ, ຮ້ານຂາຍໂທລະສັບ, ບໍານໍາມັນ ແລະ ພໍ່ຄ້າທີ່ມີທຶນຈໍານວນໜຶ່ງ, ພາຍໃນບ້ານ, ດໍາເນີນທຸລະກໍາຮັບໂອນເງິນລະຫວ່າງປະເທດ ໂດຍທີ່ພວກເຂົາເປີດບັນຊີຢູ່ປະເທດໄທ. ອີກດ້ານໜຶ່ງ, ການໄປໂອນເງິນ

ແລະ ຖອນເງິນຢູ່ທະນາຄານພາຍໃນ ສປປ ລາວ ແມ່ນມີຫລາຍຂຶ້ນຕອນ, ປະກອບເອກະສານຫຼາຍຢ່າງ, ບໍ່ສາມາດຮັບແທນກັນໄດ້, ບາງບ້ານແມ່ນຢູ່ຫ່າງໄກຈາກທະນາຄານ, ຈຶ່ງເຮັດໃຫ້ປະຊາຊົນຫັນໄປໃຊ້ບໍລິການທຸລະກຳການໂອນເງິນຂອງບຸກຄົນພາຍໃນທີ່ສະດວກສະບາຍກວ່າໃນຫລາຍໆດ້ານ.

3.2 ການປະກອບສ່ວນຂອງການໂອນເງິນກັບປະເທດຕໍ່ການແກ້ໄຂຄວາມທຸກຍາກ ຢູ່ ສປປ ລາວ

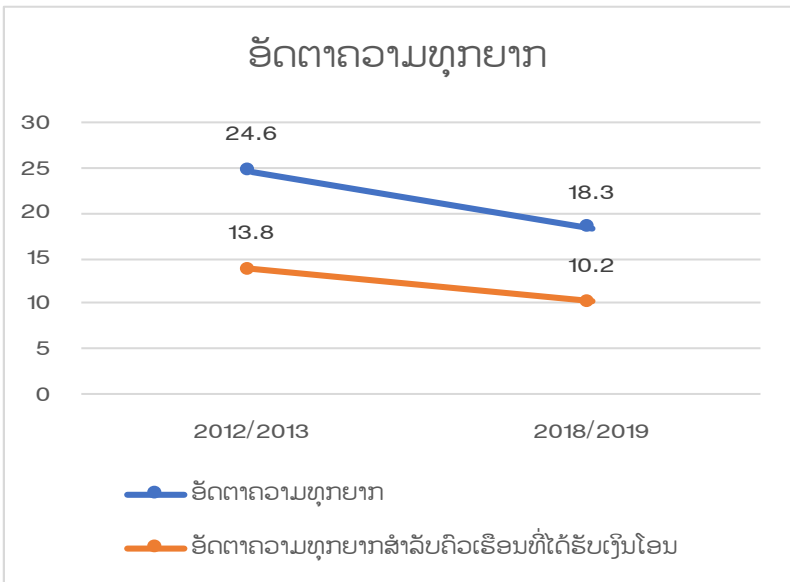
ການອອກໄປເຮັດວຽກຢູ່ຕ່າງປະເທດ, ໂດຍສະເພາະ ປະເທດບ້ານໃກ້ເຮືອນຄຽງ, ແມ່ນຮູບແບບການສະໜັບສະໜູນການດຳລົງຊີວິດຂອງປະຊາຊົນຮູບແບບໜຶ່ງ, ໂດຍສະເພາະຢູ່ເຂດຊົນນະບົດ. ໃນໄລຍະ 2-3 ທົດສະ ວັດຜ່ານມາ, ແຮງງານລາວຈຳນວນຫຼາຍໄດ້ເຄື່ອນຍ້າຍຂ້າມຊາຍແດນໄປຊອກວຽກເຮັດງານທຳ, ສ້າງລາຍໄດ້ໃຫ້ແກ່ຄອບຄົວ, ສ້າງຄວາມອາດສາມາດ, ວິຊາອາຊີບ, ປະສົບການ, ໂດຍສະເພາະ ຢູ່ປະເທດໄທ. ອີງໃສ່ຜົນຂອງການສຳພາດກຸ່ມປະຊາຊົນແບບມີສ່ວນຮ່ວມ ຢູ່ແຂວງສະຫວັນນະເຂດ ຊື່ໃຫ້ຮູ້ວ່າ ເຫດຜົນທີ່ແຮງງານເຄື່ອນຍ້າຍໄປເຮັດວຽກຢູ່ຕ່າງປະເທດແມ່ນຍ້ອນ ການຈ້າງງານຢູ່ພາຍໃນປະເທດ ແມ່ນມີຈຳນວນໜ້ອຍ ແລະ ລາຍຮັບແມ່ນບໍ່ສາມາດກຸ້ມກິນ, ໂອກາດການຈ້າງງານໃນຂະແໜງທີ່ບໍ່ແມ່ນກະສິກຳ ແມ່ນມີບໍ່ພຽງພໍ. ແຮງງານສ່ວນໃຫຍ່ເລືອກໄປເຮັດວຽກຢູ່ປະເທດໄທ ແມ່ນຍ້ອນການສື່ສານເຂົ້າໃຈກັນງ່າຍ, ການໃຊ້ຊີວິດໃກ້ຄຽງກັນ, ມີວຽກໃຫ້ເຮັດຫລາກຫລາຍ, ບໍ່ຈຳເປັນຕ້ອງມີສິມິກໍ່ມີວຽກເຮັດ ແລະ ອັນສຳຄັນແມ່ນມີລາຍໄດ້ ສາມາດສົ່ງເງິນກັບປະເທດໃຫ້ພໍແມ່ໄດ້ທຸກໆເດືອນ.

ຂະແໜງການອາຊີບທີ່ແຮງງານໄປເຮັດວຽກຢູ່ປະເທດໄທສ່ວນໃຫຍ່ຈະແມ່ນ ຂະແໜງການກໍ່ສ້າງ (ກຳມະກອນກໍ່ສ້າງ, ພະນັກງານໃນໂຮງຈັກໂຮງງານ ແລະ ອື່ນໆ), ຮ້ານອາຫານ ແລະ ເຄື່ອງດື່ມ (ພໍ່ຄົວແມ່ຄົວ, ພະນັກງານເສີບ ແລະ ແຮງງານທົ່ວໄປ (ເປັນພະນັກງານຍາມ, ແມ່ບ້ານ ແລະ ອື່ນໆ). ສຳລັບຄ່າແຮງງານ ຫຼື ເງິນເດືອນທີ່ພວກເຂົາໄດ້ຮັບໂດຍສະເລັຍແມ່ນປະມານ 10.000-17.000 ບາດຕໍ່ເດືອນ, ເຊິ່ງເປັນລາຍຮັບທີ່ຢູ່ໃນລະດັບເໝາະສົມ ສຳລັບແຮງງານທົ່ວໄປເມື່ອທຽບໃສ່ຄ່າຈ້າງງານທີ່ຢູ່ໃນປະເທດລາວ. ໃນແຕ່ລະເດືອນ, ພວກເຂົາໄດ້ສົ່ງເງິນກັບມາໃຫ້ແກ່ຄອບຄົວ, ໂດຍສະເລັຍແມ່ນປະມານ 3.000 ບາດ/ເດືອນ/ຄົນ ຫລື ປະມານ 36.000 ບາດຕໍ່ປີ (ປະມານ 1.020 ໂດລາສະຫະລັດ⁷) ເຫັນວ່າມູນຄ່າດັ່ງກ່າວແມ່ນສູງກວ່າ ຜົນການຄົ້ນຄວ້າຂອງ Sisenglath (2009) ໃນລະດັບ 907 ໂດລາສະຫະລັດ/ປີ, ແລະ ຢູ່ໃນລະດັບໃກ້ຄຽງກັບການສຶກສາຂອງ IOM (2021) ປະມານ 1.250 ໂດລາສະຫະລັດ/ປີ.

ດັ່ງນັ້ນ, ການໂອນເງິນກັບມາປະເທດຖືໄດ້ວ່າເປັນແຫຼ່ງລາຍຮັບທີ່ສຳຄັນ ແລະ ເປັນປັດໄຈທີ່ເຮັດໃຫ້ການດຳລົງຊີວິດຂອງປະຊາຊົນທີ່ມີແຮງງານພາຍໃນຄອບຄົວໄປເຮັດວຽກຢູ່ຕ່າງປະເທດມີສະພາບທີ່ດີຂຶ້ນ. ພວກເຂົາສາມາດມີເງິນເພື່ອໃຊ້ຈ່າຍໃນການຊື້ອາຫານການກິນ, ການໃຊ້ຈ່າຍໃນສິ່ງທີ່ຈຳເປັນຕ່າງໆ, ບາງຄອບຄົວກໍ່ໄປສ້ອມແປງເຮືອນຊານ, ຊື້ດິນ, ຊື້ພາຫະນະ, ໃຊ້ຈ່າຍທາງດ້ານການສຶກສາໃຫ້ແກ່ເດັກນ້ອຍພາຍໃນຄອບຄົວ, ຮັກສາສຸຂະພາບ, ຈົນໄປຮອດປະກອບສ່ວນຊ່ວຍໃນການສ້າງທາງ, ສ້າງວັດ ແລະ ສິ່ງອຳນວຍຄວາມສະດວກຕ່າງໆພາຍໃນບ້ານ. ສິ່ງດັ່ງກ່າວໄດ້ເຮັດໃຫ້ເສດຖະກິດຂອງຄອບຄົວ ແລະ ຊຸມຊົນດີຂຶ້ນ ແລະ ບາງຄອບຄົວກໍ່ມີຖານະດີຂຶ້ນທຽບໃສ່ເມື່ອກ່ອນ ຫຼື ສາມາດຫຼຸດພື້ນອອກຈາກຄວາມທຸກຍາກໄດ້.

7 ອັດຕາແລກປ່ຽນ 35,27 ບາດ/ໂດລາສະຫະລັດ (ແຫຼ່ງຂໍ້ມູນ: exchange rate baht to usd - Search (bing.com))

ຮູບສະແດງ 4: ອັດຕາຄວາມທຸກຍາກ ແລະ ສະຖານະພາບການໂອນເງິນ ໃນ ສປປ ລາວ



ແຫຼ່ງຂໍ້ມູນ: ສູນສະຖິຕິແຫ່ງຊາດ (LECS5 ແລະ LECS6), 2020

ອີງຕາມການສໍາຫຼວດການໃຊ້ຈ່າຍ ແລະ ການຊົມໃຊ້ຄົວເຮືອນ ຂອງສູນສະຖິຕິແຫ່ງຊາດ ຄັ້ງທີ 5 ແລະ 6 ທີ່ສະແດງໃນຕາຕະລາງທີ 4, ການໂອນເງິນກັບມາປະເທດແມ່ນແຫລ່ງລາຍຮັບທີ່ສໍາຄັນອັນໜຶ່ງໃຫ້ແກ່ຄອບຄົວຂອງຕົນເອງ ແລະ ຍົກລະດັບການດໍາລົງຊີວິດຂອງຄົວເຮືອນໃຫ້ດີຂຶ້ນ. ອັດຕາສ່ວນຂອງຄົວເຮືອນທີ່ໄດ້ຮັບເງິນໂອນມາຈາກຕ່າງປະເທດແມ່ນເພີ່ມຂຶ້ນ 3% ຈາກ 11% ໃນປີ 2013/2014 ມາເປັນ 14% ໃນປີ 2018/2019. ສໍາລັບອັດຕາຄວາມທຸກຍາກຂອງຄອບຄົວທີ່ໄດ້ຮັບເງິນໂອນແມ່ນຫລຸດລົງຈາກ 13,8% ໃນປີ 2013/2014 ມາເປັນ 10,2% ໃນປີ 2018/2019 ຫຼື ປະມານເກືອບເຄິ່ງໜຶ່ງ ເມື່ອທຽບໃສ່ອັດຕາຄວາມທຸກຍາກໃນທົ່ວປະເທດ (18,3%). ແຕ່ເຖິງຢ່າງໃດກໍຕາມ, ການຫລຸດລົງຂອງອັດຕາສ່ວນຄົວເຮືອນທຸກຍາກທີ່ໄດ້ຮັບເງິນໂອນແມ່ນໜ້ອຍກວ່າອັດຕາຄວາມທຸກຍາກແຫ່ງຊາດ ປະມານ 2,7%. ຕົວເລກດັ່ງກ່າວ ສະແດງໃຫ້ເຫັນວ່າການໂອນເງິນກັບມາໃຫ້ແກ່ຄອບຄົວພາຍໃນປະເທດແມ່ນສາມາດປະກອບສ່ວນເຮັດໃຫ້ຄວາມທຸກຍາກຢູ່ ສປປ ລາວ ໂດຍລວມຫຼຸດລົງ.

ຈາກການປະເມີນຕົວເລກທີ່ໄດ້ຈາກການສໍາຫຼວດຕົວຈິງທັງສອງວິທີ ເຫັນວ່າລາຍຮັບຂອງຄົວເຮືອນທີ່ໄດ້ຈາກເງິນໂອນແມ່ນປະມານ 1.020 ໂດລາສະຫະລັດ ຫລື ປະມານ 8.166.283 ກີບ ຫລື ເທົ່າກັບ 1.633.256 ກີບ/ຄົນ/ປີສໍາລັບວິທີທີ 1 (ເບິ່ງຕາຕະລາງທີ 5). ໂດຍປຽບທຽບກັບເສັ້ນຄວາມທຸກຍາກແລ້ວ, ເຫັນວ່າລາຍຮັບຂອງຄົວເຮືອນທີ່ໄດ້ຮັບເງິນໂອນດັ່ງກ່າວ ແມ່ນເທົ່າກັບ 75,6% ເມື່ອທຽບໃສ່ເສັ້ນຄວາມທຸກຍາກທາງການ. ສໍາລັບວິທີສອງເຫັນໄດ້ວ່າ ມູນຄ່າການໂອນເງິນກັບມາແມ່ນສູງກວ່າເສັ້ນຄວາມທຸກຍາກທາງການ 12%. ດັ່ງນັ້ນ, ຈຶ່ງສະຫຼຸບໄດ້ວ່າລາຍຮັບຂອງຄົວເຮືອນທີ່ໄດ້ຮັບຈາກເງິນໂອນມາແຕ່ຕ່າງປະເທດສາມາດປະກອບສ່ວນຊ່ວຍເຮັດໃຫ້ຄົວເຮືອນມີເງື່ອນໄຂໃນການຫຼຸດພື້ນອອກຈາກຄວາມທຸກຍາກໄດ້ໃນລະດັບທີ່ສູງ.

ຕາຕະລາງ 4: ປຽບທຽບມູນຄ່າເງິນໂອນຈາກຕ່າງປະເທດ ແລະ ເສັ້ນຄວາມທຸກຍາກ

ລຳດັບ	ລາຍການ	ຫົວໜ່ວຍ	ວິທີທີ 1	ວິທີທີ 2
1	ລາຍຮັບຂອງຄົວເຮືອນທີ່ໄດ້ຮັບຈາກເງິນໂອນມາຕໍ່ປີ	ໂດລາສະຫະລັດ	1.020	1.020
2	ລາຍຮັບຂອງຄົວເຮືອນທີ່ໄດ້ຮັບຈາກເງິນໂອນຕໍ່ປີ ²	ກີບ/ຄົວເຮືອນ/ປີ	8.166.283	12.096.537
3	ລາຍຮັບຂອງຄົວເຮືອນຈາກການໂອນເງິນມາຕໍ່ປີ/ຄົນ ³	ກີບ/ຄົນ/ປີ	1.633.256	2.419.307
4	ເສັ້ນຄວາມທຸກຍາກທາງການ (180.000 ກີບ/ຄົນ/ເດືອນ) ⁴	ກີບ	2.160.000	2.160.000
5	ອັດຕາສ່ວນຂອງລາຍຮັບຈາກເງິນໂອນທຽບໃສ່ເສັ້ນຄວາມທຸກຍາກ	%	75,6	112

ແຫຼ່ງຂໍ້ມູນ: ¹ ຂໍ້ມູນຈາກການສຳຫຼວດກຸ່ມຄົວເຮືອນທີ່ໄປເຮັດວຽກຢູ່ໄທ ແລະ ກັບມາ ສປປ ລາວໃນປີ 2022

² ວິທີທີ 1: ຄິດໄລ່ຈາກອັດຕາແລກປ່ຽນສະເລ່ຍໝົດປີ 2012 (8.006,16 ກີບ/ໂດລາສະຫະລັດ), ສ່ວນ ວິທີທີ 2 ແມ່ນຄິດໄລ່ຈາກອັດຕາແລກປ່ຽນສະເລ່ຍ 5 ເດືອນ ປີ 2022 (11.859,35 ກີບ/ໂດລາສະຫະລັດ). ແຫຼ່ງຂໍ້ມູນ: ທະນາຄານແຫ່ງ ສປປ ລາວ

³ ຂໍ້ມູນຈາກຫ້ອງການແຜນການ ແລະ ການລົງທຶນແຂວງສະຫວັນນະເຂດ: ໂດຍສະເລ່ຍຄົວເຮືອນໜຶ່ງມີ 6 ຄົນ (ລາຍໄດ້ຕໍ່ຄົນຕໍ່ປີ ແມ່ນຫນ້າໃຫ້ 5, ເພາະໜຶ່ງຄົນແມ່ນແຮງງານທີ່ໄປເຮັດວຽກຢູ່ຕ່າງປະເທດທີ່ເປັນຜູ້ໂອນເງິນມາແມ່ນບໍ່ນັບເຂົ້າໃນການຄິດໄລ່

⁴ ດຳລັດວ່າດ້ວຍມາດຕະຖານຄວາມທຸກຍາກ ແລະ ການພັດທະນາ (2012-2015), ວັນທີ 25.04.2012. ແຕ່ປະຈຸບັນ ການວັດແທກຄວາມທຸກຍາກແມ່ນອີງຕາມ ດຳລັດສະບັບເລກທີ 348/ລບ ລົງວັນທີ 16.11.2017 ວ່າດ້ວຍມາດຕະຖານພື້ນທຸກ ແລະ ມາດຕະຖານການພັດທະນາ: ມາດຕະຖານຄອບຄົວພື້ນທຸກ: ມີທີ່ຢູ່ອາໄສແໜ້ນໜາປອດໄພ, ມີຊັບສິນ ແລະ ເຄື່ອງໃຊ້ຕ່າງໆທີ່ຈຳເປັນສຳລັບການດຳລົງຊີວິດ ແລະ ທຳມາຫາກິນ, ມີແຮງງານ ແລະ ອາຊີບ ຫຼື ແຫລ່ງລາຍຮັບທີ່ໜັ້ນຄົງ, ສະມາຊິກພາຍໃນຄອບຄົວໃນເກນອາຍຸໄດ້ຮັບການສຶກສາໃນລະດັບມັດທະຍົມຕົ້ນ, ຊົມໃຊ້ນ້ຳສະອາດ ແລະ ພະລັງງານໜັ້ນຄົງ, ເຂົ້າເຖິງການບໍລິການສາທາລະນະສຸກຂັ້ນພື້ນຖານ.

ເຖິງຢ່າງໃດກໍຕາມ, ສະພາບການໂອນເງິນກັບປະເທດຂອງແຮງງານລາວ, ໂດຍສະເພາະ ຢູ່ປະເທດໄທ, ໄດ້ຮັບຜົນກະທົບສູງສົມຄວນ ແລະ ເຮັດໃຫ້ມູນຄ່າຂອງການໂອນເງິນກັບປະເທດ ມີທ່າອ່ຽງຫລຸດລົງໃນໄລຍະການລະບາດພະຍາດໂຄວິດ-19 (2020-2021). ອີງຕາມການສຶກສາຂອງອົງການ ILO (2020) ສະແດງໃຫ້ຮູ້ວ່າ ໃນປີ 2019, ມີແຮງງານລາວທີ່ໄປເຮັດວຽກຢູ່ປະເທດໄທໃນຕົວເລກສະສົມປະມານ 280.962 ຄົນທີ່ໄດ້ຈົດທະບຽນຢ່າງເປັນທາງການ. ເນື່ອງຈາກການລະບາດຂອງພະຍາດໂຄວິດ-19 ເຊິ່ງໄດ້ເຮັດບັນດາໂຮງງານ ແລະ ບໍລິສັດຫຼາຍແຫ່ງໃນປະເທດໄທໄດ້ປິດກິດຈະການຊົ່ວຄາວ, ໄດ້ສົ່ງຜົນກະທົບຕໍ່ການຈ້າງງານຂອງແຮງງານລາວ ຢູ່ປະເທດໄທ. ສະນັ້ນ, ແຮງງານລາວຈຳນວນຫຼາຍ ໄດ້ຕັດສິນໃຈກັບຄືນປະເທດ ໃນໄລຍະປີ 2020-2021. ໂດຍສັງລວມ, ມາຮອດປີ 2022 ເປັນຈຳນວນ 243.095 ຄົນ, ໃນນັ້ນ ແຮງງານທີ່ໄປຖືກຕ້ອງຕາມບົດບັນທຶກຄວາມເຂົ້າໃຈສອງຝ່າຍປະມານ 83.322 ຄົນ ແລະ ໄປບໍ່ຖືກຕ້ອງ 159.773 ຄົນ⁸. ສິ່ງສຳຄັນແລ້ວ, ແຮງງານເຄື່ອນຍ້າຍຂ້າມຊາຍແດນທີ່ກັບຄືນປະເທດໃນໄລຍະການລະບາດພະຍາດໂຄວິດ-19 (2020-2021) ໄດ້ພົບກັບສະພາບຫວ່າງງານ ແລະ ຂາດລາຍຮັບເພື່ອສະໜັບສະໜູນການດຳລົງຊີວິດຂອງພວກເຂົາ ແລະ ຄອບຄົວ. ສະນັ້ນ, ຜົນກະທົບຈາກການລະບາດພະຍາດໂຄວິດ-19 ບໍ່ພຽງແຕ່ສ້າງຜົນກະທົບຕໍ່ການຈ້າງງານພາຍໃນປະເທດເທົ່ານັ້ນ, ແຕ່ຖ້າລວມຈຳນວນແຮງງານລາວທີ່ກັບຄືນປະເທດ ແລະ ຕົກຢູ່ໃນສະພາບຫວ່າງງານ ແມ່ນໄດ້ເຮັດໃຫ້ອັດຕາຫວ່າງງານພາຍໃນກະໂດດສູງຂຶ້ນ ຢູ່ໃນລະດັບ 21,8%. ມູນຄ່າການໂອນເງິນກັບຄືນປະເທດ ຂອງບັນດາແຮງງານລາວ, ໂດຍສະເພາະ ຢູ່ປະເທດ ໄທ, ມີທ່າອ່ຽງຫຼຸດລົງຢ່າງຫຼວງຫຼາຍ. ທະນາຄານໂລກ (2020) ໄດ້ປະເມີນວ່າ

8 ບົດລາຍງານຂອງທ່ານນາຍົກລັດຖະມົນຕີ ໃນກອງປະຊຸມສະໄໝສາມັນເທື່ອທີ 3 ຂອງສະພາແຫ່ງຊາດຊຸດທີ IX ປີ ມິຖຸນາ 2022.

ເງິນໂອນກັບມາ ສປປ ລາວ ຫລຸດລົງເຖິງ 125 ລ້ານໂດລາສະຫະລັດ ໃນປີ 2020, ເນື່ອງຈາກແຮງງານ ຈຳນວນຫຼວງຫຼາຍໄດ້ກັບຄືນມາ ສປປ ລາວ ໃນຊ່ວງເວລາດັ່ງກ່າວ.

3.3 ສິ່ງທ້າທາຍໃນຄຸ້ມຄອງການໂອນເງິນເຂົ້າມາປະເທດ

ຈາກການລົງເກັບກຳຂໍ້ມູນຕົວຈິງຈາກບັນດາຂະແໜງການ ແລະ ຊຸມຊົນຢູ່ແຂວງສະຫວັນນະເຂດ ເຫັນໄດ້ວ່າ ການໂອນເງິນກັບຄືນມາປະເທດມີສິ່ງທ້າທາຍຈຳນວນໜຶ່ງ ເຊິ່ງສະແດງອອກດັ່ງລຸ່ມນີ້:

- (1). ການຈັດຕັ້ງປະຕິບັດບັນດານິຕິກຳ ແລະ ນະໂຍບາຍ ໃນການຄຸ້ມຄອງ ແລະ ສົ່ງເສີມການໂອນເງິນແມ່ນຍັງບໍ່ທັນເຮັດໄດ້ດີ. ເຖິງວ່າໃນໄລຍະຜ່ານມາ ຂະແໜງການທີ່ກ່ຽວຂ້ອງ ທັງ ທະນາຄານ ແລະ ບັນດາສະຖາບັນການເງິນໄດ້ ນຳໃຊ້ກົດໝາຍ ແລະ ລະບຽບການທີ່ມີ ໃນ ການຄຸ້ມຄອງການໂອນເງິນຕາເຂົ້າມາ ຫຼື ການຖືເງິນສິດເປັນເງິນຕາເຂົ້າມາ ຢ່າງເຂັ້ມງວດກໍ່ ຕາມ, ສະນັ້ນ ຈິ່ງເປັນສາເຫດເຮັດໃຫ້ ແຮງງານ ແລະ ບຸກຄົນຍັງນິຍົມໃຊ້ລະບົບການໂອນເງິນທີ່ບໍ່ເປັນທາງການ ເປັນຈຳນວນຫຼວງຫຼາຍ, ມີຫຼາຍຮູບແບບ, ຂຶ້ນກັບຄວາມສະດວກ ສະບາຍຂອງຜູ້ຮັບ ແລະ ຜູ້ໂອນເງິນ.
- (2). ຂໍ້ມູນກ່ຽວກັບການໂອນເງິນຂອງແຮງງານ ແລະ ບຸກຄົນທີ່ໄປເຄື່ອນໄຫວຢູ່ຕ່າງປະເທດແມ່ນ ມີຈຳກັດ ແລະ ຍັງບໍ່ທັນເກັບກຳໄດ້ໝົດ ໂດຍສະເພາະແມ່ນການໂອນເງິນທີ່ບໍ່ຜ່ານລະບົບ ທາງການ ຫລື ການຖືເງິນສິດເຂົ້າມາ ຂອງແຮງງານໃນເວລາທີ່ເຂົາເຈົ້າກັບຄືນມາບ້ານ.
- (3). ລະບົບການບໍລິການທີ່ເປັນທາງການໃນການຮັບ ແລະ ໂອນເງິນມີຄວາມຫຍຸ້ງຍາກ ແລະ ຫຼາຍ ຂັ້ນຕອນ: ໃນໄລຍະຜ່ານມາເຖິງແມ່ນວ່າທາງພາກລັດ ໂດຍສະເພາະແມ່ນທະນາຄານ ທຸລະກິດ ແລະ ບັນດາສະຖາບັນການເງິນ ຈະມີນະໂຍບາຍ ເພື່ອອຳນວຍຄວາມສະດວກໃຫ້ ປະຊາຊົນສາມາດເຂົ້າເຖິງ ແລະ ການໃຫ້ບໍລິການທຸລະກຳທາງການເງິນ ລວມເຖິງການໂອນ ເງິນ ແລະ ການຮັບເງິນແລ້ວກໍ່ຕາມ, ຈາກການລົງເກັບກຳຂໍ້ມູນຕົວຈິງຍັງເຫັນວ່າ ທີ່ຕັ້ງຂອງ ທະນາຄານ ແລະ ບັນດາສະຖາບັນການເງິນສ່ວນຫຼາຍແມ່ນຍັງຢູ່ໃນເຂດເທດສະບານເມືອງ ທີ່ຢູ່ຫ່າງໄກຈາກເຂດຊົນນະບົດ ເຮັດໃຫ້ປະຊາຊົນທີ່ອາໄສຢູ່ໃນເຂດຊົນນະບົດຫ່າງໄກຈາກ ຕົວເມືອງ ຍັງມີຂໍ້ຫຍຸ້ງຍາກທາງດ້ານການເດີນທາງເຂົ້າມາໃຊ້ບໍລິການທະນາຄານແຕ່ລະຄັ້ງ, ລວມທັງ ລະບົບຂອງທະນາຄານມີລະບຽບການໃນການໂອນເງິນ ແລະ ການຮັບເງິນ ຫຼາຍຂັ້ນ ຕອນທີ່ຫຍຸ້ງຍາກສຳລັບປະຊາຊົນໃນເຂດຊົນນະ ບົດ. ການເຮັດທຸລະກຳທາງດ້ານການເງິນ ທຸກຄັ້ງຕ້ອງມີກວດກາເອກະສານຫຼາຍຢ່າງ ເຊັ່ນ: ປຶ້ມສຳມະໂນຄົວ, ບັດປະຊາຊົນ ຫຼື Passport, ລະບຸຊື່ ແລະ ນາມສະກຸນຢ່າງລະອຽດຈະແຈ້ງ, ທີ່ຢູ່ອາໄສຂອງຜູ້ໂອນ ແລະ ຜູ້ຮັບຢ່າງລະອຽດ ລວມທັງລາຍຮັບ ແລະ ລາຍຈ່າຍ ເພື່ອໃຫ້ຮູ້ແຫຼ່ງທີ່ມາຂອງເງິນ ແລະ ຄົນ ໃນຄອບຄົວແມ່ນບໍ່ສາມາດມາເອົາເງິນແທນກັນໄດ້. ສິ່ງເຫຼົ່ານີ້ ໄດ້ເປັນບັນຫາຫຍຸ້ງຍາກໃຫ້ ແກ່ປະຊາຊົນ ໂດຍສະເພາະແມ່ນປະຊາຊົນໃນເຂດຊົນນະບົດ ໃນການນຳໃຊ້ບໍລິການການ ຮັບໂອນເງິນໃນລະບົບທີ່ເປັນທາງການ.
- (4). ມີຮ້ານໂອນເງິນຈຳນວນໜຶ່ງດຳເນີນງານບໍ່ຖືກຕ້ອງຕາມລະບຽບການ ແລະ ກົດໝາຍ ເຖິງວ່າ ໃນໄລຍະຜ່ານມາກໍ່ໄດ້ມີການປະຕິບັດວິໄນຈຳນວນໜຶ່ງແລ້ວ ແລະ ສົ່ງຢຸດການດຳເນີນງານ ຂອງຫົວໜ່ວຍດັ່ງກ່າວ; ບາງລາຍໄດ້ເປີດບັນຊີຢູ່ປະເທດເພື່ອນບ້ານ ແລະ ດຳເນີນທຸລະກຳ ໃນການຮັບໂອນເງິນເຂົ້າອອກ ໃຫ້ແກ່ປະຊາຊົນໃນຊຸມຊົນ ໂດຍບໍ່ຜ່ານລະບົບທະນາຄານ

ພາຍໃນປະເທດ ເຮັດໃຫ້ມີຄວາມຫຍຸ້ງຍາກໃນການຕິດຕາມ ແລະ ຄຸ້ມຄອງ.

- (5). ຄ່າທຳນຽມໃນການບໍລິການການໂອນເງິນລະຫວ່າງປະເທດຜ່ານລະບົບທະນາຄານແມ່ນຍັງແພງກວ່າ ການໂອນໃນລະບົບທີ່ບໍ່ເປັນທາງການ. ສະນັ້ນ ການປັບ ຫຼື ຫຼຸດຄ່າບໍລິການໃນການໂອນເງິນ ໂດຍຜ່ານລະບົບທະນາຄານ ໃຫ້ໃກ້ກັບຄ່າທຳນຽມການບໍລິການຂອງບັນດາຕົວແທນທີ່ບໍ່ເປັນທາງການ ນັ້ນແມ່ນເປັນສິ່ງທ້າທາຍອັນໜຶ່ງ ເພື່ອດຶງດູດໃຫ້ແຮງງານ ແລະ ບຸກຄົນຫັນມາໃຊ້ການບໍລິການຂອງທະນາຄານ.
- (6). ແຮງງານລາວຈຳນວນບໍ່ໜ້ອຍອອກໄປຊອກວຽກເຮັດງານທຳຢູ່ຕ່າງປະເທດ ໂດຍສະເພາະແມ່ນປະເທດໄທ, ເກົາຫຼີ, ອິດສະລາເອວ, ຍີ່ປຸ່ນ ແລະ ປະເທດອື່ນໆ. ສຳລັບແຮງງານທີ່ໄປເຮັດວຽກຢູ່ປະເທດໄທ ຈຳນວນໜຶ່ງກໍ່ໄປຢ່າງຖືກຕ້ອງຕາມລະບຽບການ ແລະ ມີ MOU, ແຕ່ຈຳນວນບໍ່ໜ້ອຍ ແມ່ນມີການແອບແຝງໄປໃນຮູບແບບນັກທ່ອງທ່ຽວ ແລ້ວຊອກວຽກເຮັດງານທຳໂດຍບໍ່ມີ MOU ຫລື ບັດແຮງງານ, ບາງຈຳນວນກໍ່ລັກລອບເຂົ້າເມືອງຜິດກົດໝາຍ ເຮັດໃຫ້ມີຄວາມຫຍຸ້ງຍາກໃນການຕິດຕາມ ແລະ ການຄຸ້ມຄອງ

4. ສະຫຼຸບ ແລະ ຂໍ້ສະເໜີແນະນຳດ້ານນະໂຍບາຍ

ຜົນຂອງການສຶກສາຄົ້ນຄວ້າໃນບົດນີ້ສາມາດສະຫຼຸບໄດ້ວ່າ ການໂອນເງິນກັບມາປະເທດ, ທັງຂອງແຮງງານ ແລະ ບຸກຄົນທີ່ໄປເຄື່ອນໄຫວຢູ່ຕ່າງປະເທດ ມາສູ່ ສປປ ລາວ ເຮົານັ້ນ, ແມ່ນມີຄວາມສຳຄັນຕໍ່ກັບການພັດທະນາເສດຖະກິດ-ສັງຄົມ ແລະ ຕໍ່ກັບການດຳລົງຊີວິດຂອງປະຊາຊົນໃນຂອບເຂດທົ່ວປະເທດ ເຊິ່ງສອດຄ່ອງກັບບການຄົ້ນຄວ້າຕ່າງໆໃນໄລຍະຜ່ານມາ (Worldbank, IOM ແລະ ອື່ນໆ). ເຖິງວ່າ ສປປ ລາວ ກໍ່ຄື ປະຊາຊົນລາວ ຈະພົບກັບສະພາບຄວາມຫຍຸ້ງຍາກທາງດ້ານເສດຖະກິດ ກໍ່ຄືການລະບາດຂອງພະຍາດໂຄວິດ-19 ກໍ່ຕາມ, ແຕ່ມູນຄ່າການໂອນເງິນກັບມາປະເທດແມ່ນມີຈຳນວນຫຼາຍ, ໂດຍສະເລ່ຍແມ່ນປະມານ 412 ລ້ານໂດລາສະຫະລັດຕໍ່ປີ ຫຼື ເທົ່າກັບ 2,3% ທຽບໃສ່ມູນຄ່າຂອງລວມຍອດຜະລິດຕະພັນພາຍໃນ. ມູນຄ່າຂອງເງິນໂອນດັ່ງກ່າວ, ເມື່ອທຽບໃສ່ກັບເງິນໄຫຼເຂົ້າຕົວຈິງເພື່ອການລົງທຶນຈາກຕ່າງປະເທດໃນໄລຍະ 6 ປີ ຜ່ານມາແລ້ວ, ເຫັນວ່າເທົ່າກັບ 36,5%, ແຕ່ຖ້າທຽບໃສ່ມູນຄ່າຂອງການຊ່ວຍເຫຼືອທາງການເພື່ອການພັດທະນາແລ້ວເຫັນວ່າ ມີມູນຄ່າທີ່ສູງກວ່າ, ໂດຍສະເລ່ຍ ປະມານ 125 ລ້ານໂດລາສະຫະລັດ. ສຳລັບການໂອນເງິນກັບມາພາຍໃນແຂວງສະຫວັນນະເຂດ ໂດຍສະເລ່ຍ ໃນໄລຍະ 4 ປີ ຜ່ານມາ ກໍ່ຢູ່ໃນລະດັບ 120 ລ້ານໂດລາສະຫະລັດ ຫຼື ເທົ່າກັບປະມານ 5,2% ທຽບໃສ່ມູນຄ່າລວມຍອດຜະລິດຕະພັນພາຍໃນຂອງແຂວງ.

ສຳລັບການໂອນເງິນກັບປະເທດຂອງແຮງງານ ທີ່ຄິດໄລ່ສະເລ່ຍເປັນລາຍບຸກຄົນຈາກການສຶກສາຢູ່ໃນແຂວງສະຫວັນນະເຂດແລ້ວ, ເຫັນໄດ້ວ່າ ພວກເຂົາຈະສົ່ງເງິນກັບມາໃຫ້ຄອບຄົວ ໂດຍສະເລ່ຍແມ່ນປະມານ 1/3 ຂອງເງິນເດືອນ ຫລື ຄ່າຈ້າງທີ່ພວກເຂົາໄດ້ຮັບ. ມູນຄ່າດັ່ງກ່າວເມື່ອທຽບໃສ່ກັບເສັ້ນຄວາມທຸກຍາກແລ້ວເຫັນໄດ້ວ່າຈະທຽບເທົ່າກັບ 75% ຂອງເສັ້ນຄວາມທຸກຍາກເມື່ອຄິດໄລ່ດ້ວຍອັດຕາແລກປ່ຽນໃນປີ 2012 ແລະ ຈະສູງກວ່າເສັ້ນຄວາມທຸກຍາກ ປະມານ 12% ເມື່ອຄິດໄລ່ດ້ວຍອັດຕາແລກປ່ຽນສະເລ່ຍ 5 ເດືອນ ຂອງປີ 2022. ສິ່ງດັ່ງກ່າວ ສາມາດສະແດງໃຫ້ເຫັນໄດ້ວ່າ ລາຍຮັບຂອງຄົວເຮືອນທີ່ໄດ້ຮັບຈາກເງິນໂອນມາແຕ່ຕ່າງປະເທດ ສາມາດປະກອບສ່ວນຊ່ວຍເຮັດໃຫ້ຄົວເຮືອນມີເງື່ອນໄຂໃນການຫຼຸດພື້ນອອກຈາກຄວາມທຸກຍາກໄດ້ໃນລະດັບທີ່ແນ່ນອນ, ຖ້າຫາກການໂອນເງິນກັບມາສູ່ຄອບຄົວມີຄວາມໝັ້ນຄົງຕໍ່ເນື່ອງ.

ແຕ່ເຖິງຢ່າງໃດກໍ່ຕາມ, ໃນດ້ານໂຄງລ່າງ (Hardware) ແລະ ໂຄງບົນ (Software) ກ່ຽວກັບ ການຄຸ້ມຄອງໃນການໂອນເງິນຕາຈາກຕ່າງປະເທດເຂົ້າມາ ສປປ ລາວ ນັ້ນ, ຈະມີແລ້ວຈຳນວນໜຶ່ງກໍ່ຕາມ ໂດຍສະເພາະແມ່ນມີທະນາຄານ ແລະ ບັນດາສະຖາບັນການເງິນ ລວມທັງກົດໝາຍ ແລະ ລັດຖະບັນຍັດ ທີ່ເປັນເຄື່ອງມືໃນການໃຫ້ການບໍລິການທາງດ້ານການເງິນໃນຮູບແບບຕ່າງໆ, ແຕ່ໃນດ້ານນິຕິກຳ ແລະ ນະໂຍບາຍສິ່ງເສີມທີ່ເປັນອັນສະເພາະກ່ຽວກັບ ການໂອນເງິນກັບມາປະເທດຂອງ ສປປ ລາວ ໂດຍແຮງງານ ແລະ ບຸກຄົນທີ່ໄປເຄື່ອນໄຫວຢູ່ຕ່າງປະເທດແມ່ນຍັງບໍ່ທັນມີ ແລະ ບໍ່ທັນເປັນລະບົບ. ອີກດ້ານໜຶ່ງ, ການບໍລິການຜ່ານລະບົບທະນາຄານແມ່ນມີຄວາມຫຍຸ້ງຍາກ ແລະ ທະນາຄານທີ່ຕັ້ງຢູ່ໃນຕົວເມືອງແມ່ນຢູ່ໄກ ຈາກບ້ານປະຊາຊົນໃນເຂດຊົນນະບົດ. ສະນັ້ນ, ຈິ່ງຍັງເຮັດໃຫ້ແຮງງານ ແລະ ບຸກຄົນ ຈຳນວນຫຼາຍເລືອກ ຊ່ອງທາງໃນການສົ່ງເງິນກັບມາໃຫ້ຄອບຄົວໃນຮູບແບບທີ່ບໍ່ເປັນທາງການຢ່າງຫຼວງຫຼາຍ, ເປັນຕົ້ນແມ່ນ ການສົ່ງຜ່ານຮ້ານຂາຍເຄື່ອງ, ຮ້ານຂາຍໂທລະສັບ, ບ້ານນ້ຳມັນ ແລະ ຕົວແທນເຮັດທຸລະກຳອື່ນໆພາຍໃນ ບ້ານຜູ້ທີ່ມີບັນຊີເງິນຝາກຢູ່ຕ່າງປະເທດ. ດັ່ງນັ້ນ, ການຕິດຕາມ, ການຄຸ້ມຄອງ ແລະ ການສົ່ງເສີມການ ເຄື່ອນໄຫວບັນດາທຸລະກຳການເງິນດັ່ງກ່າວ ຈິ່ງຍັງບໍ່ທັນສາມາດປະຕິບັດໄດ້ເປັນຢ່າງດີ. ສະນັ້ນ, ເພື່ອຊຸກຍູ້ ເຮັດໃຫ້ວຽກງານການຄຸ້ມຄອງການໂອນເງິນກັບມາປະເທດມີປະສິດທິຜົນຍິ່ງຂຶ້ນ. ການສຶກສາຄົ້ນຄວ້າໃນ ບົດນີ້ຈິ່ງມີຂໍ້ສະເໜີແນະນາທາງດ້ານນະໂຍບາຍຈຳນວນໜຶ່ງດັ່ງລຸ່ມນີ້:

1. ສ້າງ ແລະ ປັບປຸງນະໂຍບາຍ ແລະ ນິຕິກຳໃຫ້ພຽງພໍ

- (1). ຄົ້ນຄວ້າສ້າງ ແລະ ເຜີຍແຜ່ນິຕິກຳ ແລະ ນະໂຍບາຍສະເພາະ ແລະ ມີສິ່ງຈູງໃຈກ່ຽວກັບ ການຄຸ້ມຄອງ ແລະ ສົ່ງເສີມການໂອນເງິນຂອງແຮງງານລາວ ແລະ ບຸກຄົນທີ່ເຄື່ອນໄຫວຢູ່ ຕ່າງປະເທດເພື່ອດຶງດູດໃຫ້ແຮງງານ ຫຼື ບຸກຄົນໃຫ້ຫັນມານຳໃຊ້ການບໍລິການໂອນເງິນ ລະຫວ່າງປະເທດຜ່ານລະບົບທາງການທີ່ມີຄວາມສະດວກສະບາຍ, ມີຄວາມປອດໄພ ແລະ ທົ່ວເຖິງໃຫ້ຫຼາຍຂຶ້ນ.
- (2). ຄົ້ນຄວ້າສ້າງຜະລິດຕະພັນການບໍລິການຂອງທະນາຄານໃຫ້ສາມາດບໍລິການໃຫ້ແກ່ ລູກຄ້າໃນເຂດຊົນນະບົດໄດ້ຢ່າງສະດວກສະບາຍ ແລະ ທົ່ວເຖິງ, ໂດຍສະເພາະແມ່ນ ບັນດາທະນາຄານທຸລະກິດ ແລະ ສະຖາບັນການເງິນຕ່າງໆ, ລວມທັງຮ້ານຮັບໂອນເງິນ ຕ້ອງໄດ້ປັບປຸງຜະລິດຕະພັນການບໍລິການຂອງຕົນ, ເຊັ່ນ: ການຫຼຸດຄ່າທຳນຽມໃນການ ບໍລິການການໂອນເງິນໃຫ້ຢູ່ໃນລະດັບທີ່ເໝາະສົມ ແລະ ໃຫ້ສາມາດເຄື່ອນໄຫວໄດ້ຢູ່ໃນ ບ້ານທີ່ຢູ່ໃນເຂດຊົນນະບົດ.
- (3). ຂະຫຍາຍການສຶກສາຄົ້ນຄວ້າຢ່າງລະອຽດຕື່ມກ່ຽວກັບຄວາມສຳຄັນ, ບົດບາດ ແລະ ຜົນ ກະທົບຂອງການໂອນເງິນກັບມາໃຫ້ແກ່ຄອບຄົວພາຍໃນ ສປປ ລາວ ແລະ ການເຄື່ອນ ຍ້າຍແຮງງານທາງດ້ານຄວາມທຸກຍາກ, ການສຶກສາ, ການຜະລິດທຸລະກິດຂອງຄອບຄົວ ແລະ ຄວາມເຂົ້າໃຈຂອງສະຖາບັນຄອບຄົວຕໍ່ກັບການໂອນເງິນມາດັ່ງກ່າວ, ເພື່ອເປັນ ບ່ອນອີງໃນການສ້າງນະໂຍບາຍ, ນິຕິກຳ ແລະ ປັບປຸງເຄື່ອງມືການບໍລິການທາງດ້ານການ ເງິນໃຫ້ແກ່ປະຊາຊົນ, ໂດຍສະເພາະແມ່ນປະຊາຊົນໃນເຂດຊົນນະບົດທ່າງໄກຊອກຫຼີກ. ພ້ອມທັງ ຕິດຕາມ ແລະ ປະເມີນຜົນການປະຕິບັດບັນດາຄາດໝາຍການພັດທະນາແບບ ຍືນຍົງກ່ຽວກັບ ການໂອນເງິນກັບຄືນປະເທດທີ່ຕິດພັນກັບການຈັດຕັ້ງປະຕິບັດແຜນ ພັດທະນາເສດຖະກິດ-ສັງຄົມໃນແຕ່ລະໄລຍະ
- (4). ປະສານກັບບັນດາປະເທດໃນ ASEAN, AEC, ບັນດາປະເທດລຸ່ມແມ່ນ້ຳຂອງ

(Greater Mekong Sub-region) ລວມທັງບັນດາອົງການຈັດຕັ້ງສາກົນ ກໍ່ຄື ຄູ່ຮ່ວມພັດທະນາ ໃນການສ້າງວຽກເຮັດງານທຳ, ຄຸ້ມຄອງການເຄື່ອນຍ້າຍແຮງງານ, ສ້າງກົນໄກໂອນເງິນຜ່ານລະບົບທະນາຄານ ຫຼື ສະຖາບັນການເງິນລະຫວ່າງປະເທດຮ່ວມກັນ ຢ່າງມີປະສິດທິຜົນ, ໂດຍສະເພາະແມ່ນການສຸມໃສ່ລະບົບການໂອນເງິນແບບທັນສະໄໝ, ຫລຸດຕົ້ນທຶນໃຫ້ແກ່ແຮງງານໃນການໃຊ້ບໍລິການຈົນກ້າວໄປເຖິງການຈັດຕັ້ງປະຕິບັດ ຍຸດທະສາດ Zero Service Remittance.

2. ບັບປຸງທາງດ້ານໂຄງສ້າງ ແລະ ການສ້າງຄວາມເຂັ້ມແຂງໃຫ້ແກ່ສະຖາບັນການເງິນ

- (1). ບັບປຸງພື້ນຖານໂຄງລ່າງ ແລະ ກົນໄກການບໍລິການຮັບໂອນເງິນໃຫ້ຄົບຊຸດ, ໂປ່ງໃສ, ວ່ອງໄວ; ສະໜອງການບໍລິການຢ່າງທົ່ວເຖິງທັງໃນເຂດຕົວເມືອງ ແລະ ຊົນນະບົດ, ພ້ອມທັງບັບປຸງ ຫລື ຫລຸດຄ່າບໍລິການໃນການໂອນເງິນໃນລະບົບທາງການທັງສຳລັບຜູ້ສົ່ງ ແລະ ຜູ້ຮັບ ໃຫ້ມີຄວາມເໝາະສົມ ແລະ ເປັນທີ່ດຶງດູດ ແລະ ຫລຸດຜ່ອນຂັ້ນຕອນການປະກອບເອກະສານໃນການໂອນເງິນໃຫ້ໜ້ອຍລົງ.
- (2). ຊຸກຍູ້ ແລະ ຫັນບັນດາຕົວແທນ ຫຼື ບຸກຄົນທີ່ເຮັດທຸລະກຳການໂອນເງິນພາຍໃນບ້ານ ທີ່ບໍ່ແມ່ນສາຂາ ຫຼື ຕົວແທນຂອງທະນາຄານໃຫ້ມາເປັນຕົວແທນຂອງທະນາຄານ ແລະ ສະຖາບັນການເງິນຢ່າງຖືກຕ້ອງຕາມລະບຽບການ ແລະ ກົດໝາຍ, ເພື່ອໃຫ້ການບໍລິການແກ່ປະຊາຊົນໃນການເຮັດທຸລະກຳການຮັບໂອນເງິນພາຍໃນບ້ານ.
- (3). ພິຈາລະນາໃຫ້ແຂວງຈຳນວນໜຶ່ງທີ່ມີເງື່ອນໄຂເໝາະສົມ, ສາມາດອະນຸມັດອອກ pass port ໃຫ້ກັບແຮງງານທີ່ໄປເຮັດວຽກຢູ່ຕ່າງປະເທດໄດ້, ເພື່ອຫຼຸດຜ່ອນໃນການໄປອອກແຮງງານທີ່ຜິດກົດໝາຍ ແລະ ຫລຸດຜ່ອນຕົ້ນທຶນຂອງປະຊາຊົນ. ພ້ອມກັນນັ້ນ, ຄວນໃຫ້ສະຖາບັນການເງິນປັບກົນໄກໃຫ້ງ່າຍໃນການເຂົ້າຫາການໂອນເງິນຂອງແຮງງານທີ່ໄປເຮັດວຽກຢູ່ຕ່າງປະເທດ ແລະ ມີການສ້າງຖານຂໍ້ມູນຢ່າງຄົບຊຸດ.
- (4). ສ້າງລະບົບກົນໄກໃນການເກັບກຳຂໍ້ມູນການໂອນເງິນໃຫ້ເປັນລະບົບຄົບຊຸດ, ທັງພາກລັດ ແລະ ບໍລິສັດຈັດຫາງານ ທີ່ດຳເນີນທຸລະກິດໃນການສົ່ງອອກແຮງງານໄປເຮັດວຽກຢູ່ຕ່າງປະເທດ. ນອກຈາກນັ້ນ, ສ້າງຖານຂໍ້ມູນດ້ານແຮງງານ, ນັບທັງແຮງງານເຄື່ອນຍ້າຍ, ແຮງງານຕ່າງປະເທດ ແລະ ຕົວເລກຕ່າງໆທີ່ກ່ຽວຂ້ອງກັບຕະຫຼາດແຮງງານໃຫ້ຫຼາຍຂຶ້ນ, ເພື່ອເປັນບ່ອນອີງໃຫ້ແກ່ການວາງແຜນ ແລະ ພັດທະນາສີມືແຮງງານຢ່າງຖືກຕ້ອງ.

3. ການມີສ່ວນຮ່ວມຂອງແຮງງານເຄື່ອນຍ້າຍ ແລະ ຊຸມຊົນ

- (1). ໂຄສະນາເຜີຍແຜ່ ຜົນໄດ້ຜົນເສຍ ແລະ ກົນໄກໃນການອະນຸຍາດ ລວມທັງບັນດານິຕິກຳຕ່າງໆ ທີ່ຈຳເປັນໃຫ້ແກ່ແຮງງານກ່ອນທີ່ຈະໄປເຮັດວຽກຢູ່ຕ່າງປະເທດ ເພື່ອໃຫ້ພວກເຂົາມີຄວາມເຂົ້າໃຈຕໍ່ຄວາມປອດໄພໃນການໂອນເງິນກັບຄືນມາປະເທດ, ໂດຍຜ່ານການບໍລິການຂອງທະນາຄານ ແລະ ບັນດາສະຖາບັນການເງິນທີ່ເປັນທາງການ, ພ້ອມທັງສຶກສາອົບຮົມ ແລະ ໃຫ້ຄວາມຮູ້ແກ່ເຂົາເຈົ້າກ່ຽວກັບສະພາບບັນຫາດ້ານສັງຄົມ ແລະ ກົນອຸບາຍຫຼອກລວງຂອງກຸ່ມຄົນທີ່ບໍ່ຫວັງດີ ໃນການໄປເຮັດວຽກຢູ່ຕ່າງປະເທດ, ລວມທັງ ໃຫ້ພວກເຂົາໄດ້ມີການແລກ ປ່ຽນບົດຮຽນໃນການແກ້ໄຂບັນຫາທີ່ພົບພໍ້ ແລະ

ວຽກງານທີ່ປິ່ນອ້ອມ (ຊາວໜຸ່ມ, ບົດບາດຍິງຊາຍ, ແລະອື່ນໆ...)

- (2). ຝຶກອົບຮົມຄວາມຮູ້ທາງດ້ານການເງິນໃຫ້ແຮງງານ ແລະ ຄອບຄົວທີ່ໄດ້ມີການຮັບເງິນໂອນມາ, ໃຫ້ພວກເຂົາມີຄວາມຮູ້ຄວາມສາມາດໃນການຈັດສັນເງິນທີ່ມີໃນການຊື້ອາຫານ ການກິນ, ການສຶກສາ, ການປິ່ນປົວສຸຂະພາບ ແລະ ແບ່ງເງິນສ່ວນໜຶ່ງເພື່ອອອມໄວ້ເພື່ອການລົງທຶນ, ການຜະລິດ, ການຄ້າຂາຍເພື່ອເຮັດໃຫ້.
- (3). ສົ່ງເສີມໃຫ້ພວກເຂົາມີສ່ວນຮ່ວມໃນການປັບປຸງນິຕິກຳ ແລະ ນະໂຍບາຍໃນການໂອນເງິນກັບມາປະເທດ ແລະ ການສ້າງວຽກງານທຳທີ່ເໝາະສົມພາຍໃນທ້ອງຖິ່ນ, ລວມໄປເຖິງການຊຸກຍູ້ໃຫ້ພວກເຂົາປະກອບສ່ວນໃນການພັດທະນາເສດຖະກິດຊຸມຊົນໃນເງື່ອນໄຂທີ່ພວກເຂົາໄດ້ໄປເຮັດວຽກຢູ່ຕ່າງປະເທດ.

ເອກະສານອ້າງອີງ

- Aree Jampaklay and Sirinan Kittisuksathit (2009). Migrant Workers' Remittances: Cambodia, LAO PDR and Myanmar. Institute for Population and Social Research, Mahidol University, Thailand. International Labour Organization.
- International Organization for Migration (IOM), 2021. Assessing Potential Changes in Lao Migration Trends and Patterns. IOM. Vientiane.
- Lao Statistic Bureau and World Bank. (2020). Poverty Profile in Lao PDR. Poverty Report for the Lao Expenditure and Consumption Survey 2018-2019.
- Mana Southichack, PhD (2014). Lao Labor Migration and Remittance: Trends and Economic and Livelihood Implications. Swiss Agency for Development and Cooperation (Lao Program)
- Sysenglath, S. (2009). Migration worker remittances and their impact on local economic development. ILO Asia-Pacific Working Paper Series, ILO/Japan Project Managing Cross-border Movement of Labour in Southeast Asia, ILO, Regional Office for Asia and the Pacific, Bangkok.
- World Bank (2022), Remittance Inflows to GDP for Lao People's Democratic Republic [DDOI-11LAA156NWDB], retrieved from FRED, Federal Reserve Bank of St. Louis; <https://fred.stlouisfed.org/series/DDOI11LAA156NWDB>, May 17, 2022.
- ກະຊວງແຜນການ ແລະ ການລົງທຶນ. ສະຫຼຸບການຈັດຕັ້ງປະຕິບັດແຜນພັດທະນາເສດຖະກິດ-ສັງຄົມ 5 ປີ ຄັ້ງທີ VII (2011-2017). ແຜນພັດທະນາເສດຖະກິດ-ສັງຄົມ 5 ປີ ຄັ້ງທີ VIII (2016-2020)
- ລັດຖະບານແຫ່ງ ສປປ ລາວ. ດຳລັດວ່າດ້ວຍການຈັດສິ່ງແຮງງານລາວໄປເຮັດວຽກຢູ່ຕ່າງປະເທດ ສະບັບເລກທີ 245/ລບ ລົງວັນທີ 22 ພຶດສະພາ 2020 ເຊັນໂດຍທ່ານ ທອງລຸນ ສີສຸລິດ, ນາຍົກລັດຖະມົນຕີ ແຫ່ງ ສປປ ລາວ.
- ສະພາແຫ່ງຊາດ. ກົດໝາຍວ່າດ້ວຍການຄຸ້ມຄອງເງິນຕາຕ່າງປະເທດ ສະບັບເລກທີ 55/ ສພຊ, ລົງວັນທີ 22 ທັນວາ 2014.
- ປະທານປະເທດແຫ່ງ ສປປ ລາວ. ລັດຖະບັນຍັດຂອງປະທານປະເທດ ວ່າດ້ວຍການຄຸ້ມຄອງເງິນຕາຕ່າງປະເທດ ແລະ ວັດຖຸມີຄ່າ ສະບັບເລກທີ 01/ປປທ ລົງວັນທີ 17 ມີນາ 2008.
- ທະນາຄານແຫ່ງ ສປປ ລາວ. ບົດແນະນຳ ການຈັດຕັ້ງປະຕິບັດລັດຖະບັນຍັດ ວ່າດ້ວຍການຄຸ້ມຄອງເງິນຕາຕ່າງປະເທດ ແລະ ວັດຖຸມີຄ່າ, ສະບັບເລກທີ 01/ທຫລ, ລົງວັນທີ 02 ເມສາ 2010.
- ທະນາຄານແຫ່ງ ສປປ ລາວ. ຂໍ້ຕົກລົງວ່າດ້ວຍການຄຸ້ມຄອງທຸລະກິດການໃຫ້ບໍລິການໂອນເງິນ ສະບັບເລກທີ 1058/ທຫລ, ລົງວັນທີ 2 ທັນວາ 2016.
- ທະນາຄານແຫ່ງ ສປປ ລາວ. ຍຸດທະສາດການພັດທະນາລະບົບການຊຳລະຂອງຂະແໜງການທະນາຄານ-ການເງິນ ໄລຍະ 5 ປີ (2021-2025). ພິມເຜີຍແຜ່ ເດືອນເມສາ 2021 ໂດຍການປະກາດໃຊ້ພາຍໃຕ້ດຳລັດ ສະບັບເລກທີ 294/ນຍ ລົງວັນທີ 5 ເມສາ 2021.

ເອກະສານຊ້ອນທ້າຍ

ຕາຕະລາງ 1: ຈຳນວນບຸກຄົນຈາກຂະແໜງການ ແລະ ຫ້ອງຖິ້ນ ລວມທັງກຸ່ມປະຊາຊົນທີ່ໄດ້ສຳພາດເກັບກຳຂໍ້ມູນ

ຂັ້ນ	ຂະແໜງການ	ຈຳນວນຄົນທີ່ໄດ້ສຳພາດ
ຂັ້ນສູນກາງ	ກົມຄຸ້ມຄອງເງິນຕາ, ທະນາຄານແຫ່ງ ສປປ ລາວ	3
	ກົມຈັດຫາງານ, ກະຊວງແຮງງານ ແລະ ສະຫວັດດີການ	2
	ເກັບກຳຂໍ້ມູນນຳທະນາຄານການຄ້າຕ່າງປະເທດລາວ	2
	ເກັບກຳຂໍ້ມູນນຳທະນາຄານພັດທະນາລາວ ແບບອອນລາຍ	2
	ສູນສະຖິຕິແຫ່ງຊາດ, ກຜທ	3
	ກົມແຜນການ, ກຜທ	1
ຂັ້ນແຂວງ	ພະແນກແຜນການ ແລະ ການລົງທຶນ	1
	ພະແນກແຮງງານ ແລະ ສະຫວັດດີການສັງຄົມ	2
	ພະແນກພົວພັນຕ່າງປະເທດ	1
	ທະນາຄານກາງ ສາຂາແຂວງສະຫວັນນະເຂດ	3
	ທະນາຄານການຄ້າຕ່າງປະເທດລາວ ສາຂາແຂວງສະຫວັນນະເຂດ	4
	ດ່ານ ຕມ ຂົວມິດຕະພາບແຫ່ງທີ 2	3
	ພະແນກການເງິນແຂວງ	1
	ບໍລິສັດຈັດຫາງານ	1
ເມືອງຈຳພອນ ແລະ ສອງຄອນ	ຫ້ອງການແຜນການ ແລະ ການລົງທຶນເມືອງ	4
	ຫ້ອງການແຮງງານ ແລະ ສະຫວັດດີການສັງຄົມເມືອງ	6
	ຫ້ອງການພົວພັນຕ່າງປະເທດເມືອງ	2
	ທະນາຄານ, ຮ້ານຮັບໂອນເງິນ ແລະ ແລກປ່ຽນເງິນຕາ	2
	ຫ້ອງການປ້ອງກັນຄວາມສະຫງົບເມືອງຈຳພອນ	2
ບ້ານທວດ, ໄຜ່, ລະຫານ້ຳ ແລະ ທ່າງສີເມືອງ	ຄະນະອຳນາດການປົກຄອງບ້ານ, ແນວໂຮມ, ປກສ, ປກຊ	23
	ກຸ່ມຄົວເຮືອນທີ່ມີແຮງງານໄປເຮັດວຽກຢູ່ໄທ	40
	ກຸ່ມແຮງງານທີ່ເຄີຍໄປເຮັດວຽກຢູ່ຕ່າງປະເທດ	31
ລວມທັງໝົດ		139

ຕາຕະລາງທີ 2: ຄ່າບໍລິການດ້ານການໂອນເງິນລະຫວ່າງປະເທດ

ລຳດັບ	ກິດຈະກຳ	ຄ່າບໍລິການ	ທະນາຄານ
1.	ເງິນໂອນຈາກຕ່າງປະເທດດ້ວຍລະບົບອີເລັກໂທນິກ EFT ຫລື SWIFT ເຂົ້າບັນຊີເງິນກີບ	ບໍ່ໄດ້ເກັບ	ທະນາຄານການຄ້າຕ່າງປະເທດລາວ, ທະນາຄານພັດທະນາລາວ
2.	ເງິນໂອນຈາກຕ່າງປະເທດດ້ວຍລະບົບອີເລັກໂທນິກ EFT ຫລື SWIFT ເຂົ້າບັນຊີເງິນຕາຕ່າງປະເທດ	0,05% ຕໍ່າສຸດ 2 ໂດລາ, 60 ບາດ, 20 ຢວນ ສູງສຸດ 250 ໂດລາ, 7.500ບາດ, 2.000 ຢວນ/ລາຍການ	ທະນາຄານການຄ້າຕ່າງປະເທດລາວ, ທະນາຄານພັດທະນາລາວ
3.	ເງິນໂອນຈາກຕ່າງປະເທດດ້ວຍລະບົບອີເລັກໂທນິກ EFT ຫລື SWIFT ເພື່ອໂອນຕໍ່ໄປທະນາຄານອື່ນໆ	0,1% ຕໍ່າສຸດ 5 ໂດລາ, 150 ບາດ, 40 ຢວນ ສູງສຸດ 500 ໂດລາ, 15.000ບາດ, 4.000 ຢວນ/ລາຍການ	ທະນາຄານການຄ້າຕ່າງປະເທດລາວ, ທະນາຄານພັດທະນາລາວ
4.	ເງິນໂອນຈາກຕ່າງປະເທດດ້ວຍລະບົບອີເລັກໂທນິກ EFT ເຂົ້າບັນຊີຢູ່ ທຄຕລ ຫຼື ໂອນໄປຕໍ່ທະນາຄານອື່ນ (ສໍາລັບບັນຊີທຸກສະກຸນເງິນ) ມູນຄ່າໂອນຕໍ່າກວ່າ ຫຼື ທຽບເທົ່າ 10 ໂດລາ	ບໍ່ໄດ້ເກັບ	ທະນາຄານການຄ້າຕ່າງປະເທດລາວ,
5	ຄ່າບໍລິການເງິນດ່ວນຊຸມຊົນ (BCOME) ໂອນໄດ້ ແຕ່ “ສະກຸນເງິນກີບ ເລີ່ມຕົ້ນແຕ່ 100.000 ກີບ ຫາ 30.000.000 ກີບ	2.000-40.000 ກີບ/ຄັ້ງ	ທະນາຄານການຄ້າຕ່າງປະເທດລາວ,
6	ໂອນເງິນເຂົ້າມາຈາກທະນາຄານກຸງສີ ເຂົ້າບັນຊີເງິນ ໂດລາ ຜ່ານລະບົບ Application Programming Interface	20 ໂດລາ/ທຸລະກຳ	ທະນາຄານພັດທະນາລາວ
7	ໂອນເງິນເຂົ້າມາຈາກທະນາຄານກຸງສີ ສະກຸນເງິນບາດ ຜ່ານລະບົບ Application Programming Interface	300 ບາດ/ທຸລະກຳ	ທະນາຄານພັດທະນາລາວ
8	ຄ່າທຳນຽມໃນການໃຫ້ບໍລິການ Western Union ສໍາລັບຕ່າງປະເທດ (0.01-10.000 ໂດລາ ສະຫະລັດ)	15-401 ໂດລາສະຫະລັດ	ທະນາຄານພັດທະນາລາວ
9	ເງິນໂອນຂາເຂົ້າ Charge our (ກໍລະນີຕ້ອງການ ໃຫ້ຜູ້ຮັບເງິນປາຍທາງໄດ້ຮັບເຕັມຈໍານວນ)	ສໍາລັບຜູ້ສັ່ງໂອນ ເກັບເພີ່ມ 20 ໂດລາ ຫລື 300 ບາດ ຕໍ່ ຄັ້ງ	ທະນາຄານພັດທະນາລາວ

ແຫຼ່ງຂໍ້ມູນ: ທະນາຄານພັດທະນາລາວ

ທີມງານການຄົ້ນຄວ້າ

ທີມງານຈາກສະຖາບັນຄົ້ນຄວ້າວິໄຈການພັດທະນາ

ທ່ານ ປອ ສິດທິຣິດ ຣາຊະພິນ	ຫົວໜ້າສະຖາບັນ
ທ່ານ ປອ ທະນິງຊາຍ ສຸກຄຳທັດ	ຮອງຫົວໜ້າສະຖາບັນ
ທ່ານ ວຽງຄອນ ບົວພະຈັນ	ຫົວໜ້າພະແນກ
ທ່ານ ວົງພະຈັນ ໄຊຍະລາດ	ຮອງຫົວໜ້າພະແນກ
ທ່ານ ພຸດທະຈັນ ດິນແພງ	ຮອງຫົວໜ້າພະແນກ
ທ່ານ ສິມຊາຍ ພິ້ງເວັນໄຊ	ວິຊາການ
ທ່ານ ຄຳປະເສີດ ແກ້ວວົງສຸດທິ	ວິຊາການ

ທີມງານຈາກໂຄງການ IOM

Ms. Shareen Tuladhar	ຫົວໜ້າຫ້ອງການ, ຫ້ອງການ IOM ປະຈຳລາວ
Mr. Thanakone OUSAVANG	ທີ່ປຶກສາດ້ານກົດໝາຍຂອງໂຄງການ, ຫ້ອງການ IOM ປະຈຳລາວ

ຜູ້ປະສານງານຂັ້ນແຂວງ ແລະ ເມືອງ

ທ່ານ ຈັນສະໝອນ ແສງທະວົງ	ວິຊາການ, ພະແນກແຜນການ ແລະ ການລົງທຶນແຂວງ
ທ່ານ ສາຍສະໝອນ ພຽງວິໄລວັນ	ຫົວໜ້າຫ້ອງການ, ຫ້ອງການແຜນການ ແລະ ການລົງທຶນເມືອງຈຳພອນ
ທ່ານ ວັດທະນາ ທຳມະວົງ	ຫົວໜ້າໜ່ວຍງານ, ຫ້ອງການແຜນການ ແລະ ການລົງທຶນເມືອງສອງຄອນ

ສະຖາບັນຄົ້ນຄວ້າວິໄຈການພັດທະນາ/Development Research Institute (DRI). Ministry of Planning and Investment (MPI). 5th Floor, Souphanouvong Ave, Sikhottabong, Vientiane Capital, Lao PDR. www.cdr.gov.la. Tel/Fax: 856-21-254826



ສະຖາບັນຄົ້ນຄວ້າວິໄຈການພັດທະນາ
ກະຊວງແຜນການ ແລະ ການລົງທຶນ
ຊັ້ນ 5, ຖະໜົນ ສຸພານຸວົງ, ບ້ານ ສີຖານເໜືອ,
ເມືອງ ສີໂຄດຕະບອງ, ນະຄອນຫລວງວຽງຈັນ, ສປປ ລາວ
ເວັບໄຊ: www.cdr.gov.la
ໂທ/ແຟັກ: +856-21-254 826



ອົງການຈັດຕັ້ງສາກົນ ເພື່ອການເຄື່ອນຍ້າຍຖິ່ນຖານ (IOM),
ຫ້ອງການ ປະຈຳ ສປປ ລາວ,
ອາຄານ ສະຫະປະຊາຊາດ, ຊັ້ນ 3, ຖະໜົນລ້ານຊ້າງ,
ຕັ້ງໄປສະນີ ເລກທີ 345, ນະຄອນຫລວງວຽງຈັນ, ສປປ ລາວ
www.iom.int
Tel/Fax: +856-21-267 734