



ສະຖາບັນຄົ້ນຄວ້າວິໄຈການພັດທະນາ

DRI
Development Research Institute

ບົດລາຍງານ ເສດຖະກິດປະຈຳປີ 2022

ພິດສະພາ 2023

ຄະນະຮັບຜິດຊອບ

ສ້າງບົດລາຍງານເສດຖະກິດປະຈຳປີ 2022

ຜູ້ຊີ້ນຳລວມ:

ທ່ານ ປອ. ສະຖາບັນດິດ ອິນສີຊຽງໃໝ່ ຮອງລັດຖະມົນຕີກະຊວງແຜນການ ແລະ ການລົງທຶນ

ຄະນະຮັບຜິດຊອບສ້າງບົດລາຍງານ:

ທ່ານ ປອ. ສິດທິຣິດ ຣາຊະພິນ ຫົວໜ້າສະຖາບັນຄົ້ນຄວ້າວິໄຈການພັດທະນາ ແລະ ສູນຝຶກອົບຮົມ
ທ່ານ ນ. ສີສະຫວັນ ດີດາຣາວົງ ຮອງຫົວໜ້າສະຖາບັນຄົ້ນຄວ້າວິໄຈການພັດທະນາ ແລະ ສູນຝຶກອົບຮົມ

ຄະນະບັນນາທິການ:

ທ່ານ ປອ. ສິດທິຣິດ ຣາຊະພິນ ຫົວໜ້າສະຖາບັນຄົ້ນຄວ້າວິໄຈການພັດທະນາ ແລະ ສູນຝຶກອົບຮົມ
ທ່ານ ນ. ສີສະຫວັນ ດີດາຣາວົງ ຮອງຫົວໜ້າສະຖາບັນຄົ້ນຄວ້າວິໄຈການພັດທະນາ ແລະ ສູນຝຶກອົບຮົມ

ໜ່ວຍງານດ້ານເນື້ອໃນ:

ທ່ານ ນ. ອຸລາພອນ ເຜືອງສະຫວັນ ຫົວໜ້າພະແນກຄົ້ນຄວ້ານະໂຍບາຍເສດຖະກິດ
ທ່ານ ລັດຕະພິງ ເມກດາລາ ຮອງຫົວໜ້າພະແນກຄົ້ນຄວ້ານະໂຍບາຍເສດຖະກິດ
ທ່ານ ປອ. ນ. ທິປະໄຕຍາ ສີດາວົງ ວິຊາການພະແນກຄົ້ນຄວ້ານະໂຍບາຍເສດຖະກິດ
ທ່ານ ນິລົງກອນ ນາມໄພໄຊ ວິຊາການພະແນກຄົ້ນຄວ້ານະໂຍບາຍເສດຖະກິດ
ທ່ານ ນ. ສຸກສັນ ວິໄລລັດ ວິຊາການພະແນກຄົ້ນຄວ້ານະໂຍບາຍເສດຖະກິດ
ທ່ານ ໄພນິດ ຄຳວິລາ ວິຊາການພະແນກຄົ້ນຄວ້ານະໂຍບາຍເສດຖະກິດ
ທ່ານ ນ. ພອນລາວັນ ເທບສີເມືອງ ວິຊາການພະແນກຄົ້ນຄວ້ານະໂຍບາຍເສດຖະກິດ

ໜ່ວຍງານວິຊາການອອກແບບ:

ທ່ານ ນິລົງກອນ ນາມໄພໄຊ ວິຊາການພະແນກຄົ້ນຄວ້ານະໂຍບາຍເສດຖະກິດ

ປີຈັດພິມ: ພຶດສະພາ 2023

ສາລະບານ

I.	ສະພາບເສດຖະກິດສາກົນ, ພາກພື້ນທີ່ພື້ນດ້ານ ແລະ ຜົນກະທົບຕໍ່ເສດຖະກິດລາວ.....	1
1.	ການເຕີບໂຕເສດຖະກິດສາກົນ	1
1.1.	ອັດຕາເງິນເຝີ.....	2
1.2.	ອັດຕາແລກປ່ຽນ.....	3
1.3.	ລາຄາສາກົນ	3
II.	ສະພາບລວມດ້ານເສດຖະກິດພາຍໃນ	4
1.	ການເຕີບໂຕຂອງເສດຖະກິດ.....	4
2.	ສະເຖຍລະພາບເສດຖະກິດມະຫາພາກ.	7
3.	ດຸນການຊຳລະກັບຕ່າງປະເທດ (BOP)	11
4.	ການຄ້ານຳເຂົ້າ-ສົ່ງອອກ.....	13
III.	ບາງຂໍ້ສະເໜີແນະນຳນະໂຍບາຍ ໃນປີ 2023.....	14
1.	ຊຸກຍູ້ໃຫ້ເສດຖະກິດມີການເຕີບໂຕຕາມແຜນການ ໃນປີ 2023	15
2.	ມາດຕະການຮັກສາສະເຖຍລະພາບດ້ານເສດຖະກິດ	15

ຮູບສະແດງ

ຮູບສະແດງ 01: ການນຳໃຊ້ນະໂຍບາຍເງິນຕາ ເພື່ອຮັບມືກັບອັດຕາເງິນເຟີ້.....	1
ຮູບສະແດງ 02: ການເຕີບໂຕຂອງເສດຖະກິດສາກົນ.....	2
ຮູບສະແດງ 03: ການເຕີບໂຕຂອງເສດຖະກິດ	5
ຮູບສະແດງ 04: ການລົງທຶນໂດຍກົງຈາກຕ່າງປະເທດ (FDI) ແລະ ການໄຫຼເຂົ້າຂອງເງິນທຶນ.....	6
ຮູບສະແດງ 05: ລາຍຮັບ-ລາຍຈ່າຍພາກລັດ (ຕົ້ນກີບ)	8
ຮູບສະແດງ 06: ການຂາດດຸນ ແລະ ລາຍຮັບຕໍ່ GDP	8
ຮູບສະແດງ 07: ການເໜັງຕີງໃນແຕ່ລະໝວດສິນຄ້າຂອງອັດຕາເງິນເຟີ້.....	9
ຮູບສະແດງ 08: ສ່ວນຕ່າງອັດຕາແລກປ່ຽນ (ກີບ/ໂດລາ).....	10
ຮູບສະແດງ 09: ສ່ວນຕ່າງອັດຕາແລກປ່ຽນ (ກີບ/ບາດ)	10
ຮູບສະແດງ 10: ກະຂະຫຍາຍຕົວຂອງສິນເຊື້ອ ແລະ ປະລິມານເງິນ M2 (%)	11
ຮູບສະແດງ 11: ປະລິມານເງິນ M2 (ຕົ້ນໂດລາ) ແລະ ການຂະຫຍາຍຕົວ ປະລິມານເງິນ M2 (%)	11
ຮູບສະແດງ 12: ປະລິມານຄັງສຳຮອງ (ລ້ານໂດລາສະຫະລັດ)	12
ຮູບສະແດງ 13: ດຸນຊຳລະປົກກະຕິ (ລ້ານໂດລາສະຫະລັດ)	12
ຮູບສະແດງ 14: ດຸນຊຳລະກັບຕ່າງປະເທດ (ລ້ານໂດລາສະຫະລັດ)	13

ຕາຕະລາງ

ຕາຕະລາງ 01: ລາຄາສິນຄ້າໃນຕະຫຼາດໂລກ	3
---	---

ຄຳເຫັນ

ປີ 2022 ເປັນ ປີທີ ສອງ ຂອງການຈັດຕັ້ງຜັນຂະຫຍາຍມະຕິກອງປະຊຸມໃຫຍ່ຄັ້ງທີ XI ຂອງພັກ ກໍ່ຄື ການຈັດຕັ້ງປະຕິບັດແຜນພັດທະນາເສດຖະກິດ-ສັງຄົມແຫ່ງຊາດ 5 ປີ ຄັ້ງທີ IX (2021-2025) ແລະ ວາລະແຫ່ງຊາດ 2 ສະບັບຂອງລັດຖະບານທຳມະກາງສະພາບທີ່ພາກພື້ນ ແລະ ສາກົນ ມີການຜັນແປໄວໃນຫຼາຍດ້ານ ເປັນຕົ້ນ: ການສືບຕໍ່ຮັບຜົນກະທົບຈາກການແຜ່ລະບາດພະຍາດໂຄວິດ-19, ສະພາບໄພເງິນເຜີ້ເຜີ້ມຂຶ້ນສູງ, ຄວາມບໍ່ແນ່ນອນຂອງຕະຫຼາດທຶນ ແລະ ໄພພິບັດທຳມະຊາດທີ່ເປັນຜົນເຮັດໃຫ້ການຂະຫຍາຍຕົວຂອງເສດຖະກິດຫຼຸດລົງໃນທົ່ວໂລກ. ໃນນັ້ນ, ໄດ້ສ້າງຄວາມຫຍຸ້ງຍາກ ແລະ ສິ່ງທ້າທາຍໃຫ້ແກ່ການພັດທະນາເສດຖະກິດ-ສັງຄົມຂອງປະເທດເຮົາ. ດ້ວຍເຫດນັ້ນ, ພັກ ແລະ ລັດຖະບານໄດ້ເອົາໃຈໃສ່ນຳພາຊີ້ນຳຢ່າງໃກ້ຊິດ ແລະ ໄດ້ວາງແນວທາງນະໂຍບາຍ ແລະ ມາດຕະການຫຼາຍດ້ານ ເພື່ອປະຖິ້ມປະຊາກອນສະພາບເສດຖະກິດໃຫ້ສາມາດຄັບເຂື່ອນຕໍ່ໄດ້ ເປັນຕົ້ນ ນະໂຍບາຍຂະຫຍາຍຖານລາຍຮັບງົບປະມານ ແລະ ອັດການຮົ່ວໄຫຼລາຍຈ່າຍງົບປະມານ, ນະໂຍບາຍປະຢັດງົບປະມານ, ນະໂຍບາຍຮັດກຸມດ້ານເງິນຕາ ແລະ ປັບປຸງຄຸ້ມຄອງລັດບໍລິຫານໃຫ້ຮັດກຸມຫຼາຍຂຶ້ນກ່ອນເກົ່າ, ມີຫຼາຍນິຕິກຳ ແລະ ລະບຽບການໄດ້ຖືກເຜີຍແຜ່ ແລະ ເລີ່ມມີການຈັດຕັ້ງປະຕິບັດ. ສະພາບເສດຖະກິດໂດຍລວມ ຂອງ ສປປ ລາວ ເຫັນວ່າຍັງສາມາດສືບຕໍ່ຂະຫຍາຍຕົວໃນລະດັບທີ່ດີຂຶ້ນ ຢູ່ໃນລະດັບ 4,4%.

ບົດລາຍງານສະບັບນີ້ ຖືວ່າເປັນຂໍ້ມູນໃນການຕິດຕາມ ແລະ ຕີລາຄາສະພາບເສດຖະກິດ-ສັງຄົມ ຂອງ ສປປ ລາວ ຕະຫຼອດໄລຍະເວລາ 01 ປີຜ່ານມາ ເຊິ່ງຊື່ໃຫ້ເຫັນຫຼາຍບັນຫາທີ່ພວກເຮົາຕ້ອງໄດ້ພ້ອມພຽງຮຽງໜ້າກັນປັບປຸງ, ຊອກຫາມາດຕະການ, ວິທີທາງໃນການແກ້ໄຂບັນຫາໃຫ້ສອດຄ່ອງ ແລະ ທັນກັບສະພາບການຕົວຈິງຢັ້ງຢືນ. ຄະນະນຳກະຊວງແຜນການ ແລະ ການລົງທຶນ ໄດ້ມອບໝາຍໃຫ້ ສະຖາບັນຄົ້ນຄວ້າວິໄຈການພັດທະນາ ແລະ ສູນຝຶກອົບຮົມ ເປັນໃຈກາງໃນການປະສານຄົ້ນຄວ້າ ແລະ ສ້າງບົດລາຍງານດັ່ງກ່າວຂຶ້ນ ຕາມພາລະບົດບາດຂອງສະຖາບັນ ເພື່ອສອງແສງໃຫ້ເຫັນສະພາບການຄຸ້ມຄອງເສດຖະກິດມະຫາພາກ ແລະ ບັນຫາສິ່ງທ້າທາຍໃນໄລຍະປະຈຸບັນ. ພ້ອມທັງເປັນເອກະສານປະກອບສ່ວນໃຫ້ແກ່ການຕິດຕາມການຈັດຕັ້ງປະຕິບັດແຜນພັດທະນາເສດຖະກິດ-ສັງຄົມຂອງປີ 2022.

ຜົນສຳເລັດດັ່ງກ່າວນີ້ ແມ່ນຍ້ອນການເອົາໃຈໃສ່ນຳພາ-ຊີ້ນຳ ຢ່າງໃກ້ຊິດຂອງຄະນະພັກ-ຄະນະນຳ ກະຊວງແຜນການ ແລະ ການລົງທຶນ ແລະ ໃຫ້ຄວາມສຳຄັນຕໍ່ກັບວຽກງານຄົ້ນຄວ້າ, ການປະເມີນ ແລະ ຕີລາຄາສະພາບເສດຖະກິດມະຫາພາກຂອງ ສປປ ລາວ. ພ້ອມດຽວກັນ, ສະຖາບັນຄົ້ນຄວ້າວິໄຈການພັດທະນາ ແລະ ສູນຝຶກອົບຮົມ ຂໍສະແດງຄວາມຮູ້ບຸນຄຸນຕໍ່ບັນດາຂະແໜງການຂັ້ນສູນກາງ, ທ້ອງຖິ່ນ, ພາກສ່ວນເອກະຊົນ ແລະ ອົງການຈັດຕັ້ງສາກົນທີ່ໃຫ້ການຮ່ວມມືສະໜອງຂໍ້ມູນໃຫ້ແກ່ການສ້າງປຶ້ມບົດລາຍງານສະບັບດັ່ງກ່າວນີ້. ຂ້າພະເຈົ້າ ຂໍສະແດງຄວາມຊົມເຊີຍ ແລະ ຫວັງຢ່າງຍິ່ງວ່າ ບົດລາຍງານເສດຖະກິດມະຫາພາກສະບັບນີ້ ຈະເປັນປະໂຫຍດ ແລະ ສາມາດຮັບໃຊ້ໃຫ້ແກ່ ນັກຄົ້ນຄວ້າ, ນັກວາງແຜນ, ຜູ້ອອກນະໂຍບາຍ ແລະ ບັນດາທ່ານທີ່ມີຄວາມຕ້ອງການນຳໃຊ້ຂໍ້ມູນດັ່ງກ່າວເພື່ອການຮຽນຮູ້.

ຄຳນຳ

ບົດລາຍງານເສດຖະກິດ ປີ 2022 ຖືເປັນສະບັບທີ່ທ້າຂອງສະຖາບັນຄົ້ນຄວ້າວິໄຈການພັດທະນາ ແລະ ສູນຝຶກອົບຮົມ (ສຄອ), ກະຊວງແຜນການ ແລະ ການລົງທຶນ ທີ່ປະຕິບັດຕາມພາລະບົດບາດໃນການເປັນເສນາທິການດ້ານການຄົ້ນຄວ້າ ແລະ ຕິດຕາມສະພາບເສດຖະກິດມະຫາພາກ ແລະ ການປະຕິບັດບັນດານະໂຍບາຍ ດ້ານເສດຖະກິດທີ່ກ່ຽວຂ້ອງໃຫ້ແກ່ກະຊວງແຜນການ ແລະ ການລົງທຶນ ກໍ່ຄືລັດຖະບານ.

ເນື້ອໃນຂອງບົດລາຍງານສະບັບນີ້ ປະກອບມີ 3 ພາກໃຫຍ່ຄື: ພາກທີ I: ຕີລາຄາສະພາບເສດຖະກິດໂດຍລວມຂອງພາກພື້ນ ແລະ ສາກົນໃນປີ 2022 ເຊິ່ງຍົກໃຫ້ເຫັນບັນດາຜົນກະທົບຂອງການຜັນແປຂອງເສດຖະກິດສາກົນ ໂດຍສະເພາະການເໜັງຕີງຂອງສະພາບລາຄາສິນຄ້າ, ສະພາບຄວາມຄັດແຍ້ງດ້ານການເມືອງ ແລະ ການຄ້າໂລກ ລວມທັງການປ່ຽນແປງບັນດານະໂຍບາຍດ້ານເສດຖະກິດ ຂອງປະເທດທີ່ມີເສດຖະກິດໃຫຍ່ໃນໄລຍະ 1 ປີຜ່ານມາ. ພາກທີ II: ຕີລາຄາສະພາບເສດຖະກິດມະຫາພາກພາຍໃນປະເທດ ເຊິ່ງເຫັນວ່າສະພາບການຂະຫຍາຍຕົວຂອງເສດຖະກິດລາວຍັງສືບຕໍ່ຂະຫຍາຍຕົວໃນຈັງຫວະຄ່ອຍດີຂຶ້ນທຽບໃສ່ປີຜ່ານມາ ແຕ່ສະພາບທາງດ້ານສະຖຽນລະພາບຍັງມີຄວາມອ່ອນໄຫວ ແລະ ບອບບາງຫຼາຍ ເນື່ອງຈາກວ່າຖືກກະທົບຈາກປັດໄຈພາຍນອກ ເປັນຕົ້ນແມ່ນການເໜັງຕີງຂອງລາຄາຜະລິດ ແລະ ປັດໄຈການຜະລິດ. ພ້ອມກັນນັ້ນ, ປັດໄຈຈາກພາຍໃນແມ່ນຍ້ອນການອ່ອນຄ່າຂອງສະກຸນເງິນກີບທຽບໃສ່ສະກຸນເງິນຫຼັກ, ຄັງສຳຮອງເງິນຕາຕ່າງປະເທດ ແລະ ບັນດາໜີ້ສິນຍັງເປັນສິ່ງທ້າທາຍ. ພາກທີ III: ບາງຂໍ້ສະເໜີແນະໃນການແກ້ໄຂບັນຫາທາງດ້ານເສດຖະກິດມະຫາພາກ ເພື່ອເປັນທິດໃນການຄຸ້ມຄອງເສດຖະກິດມະຫາພາກ ແລະ ຊຸກຍູ້ການຂະຫຍາຍຕົວຂອງເສດຖະກິດໃນປີຕໍ່ໜ້າ.

ຜົນສຳເລັດໃນການສ້າງບົດລາຍງານເສດຖະກິດປະຈຳປີ 2022 ສະບັບນີ້ ມາຈາກການເອົາໃຈໃສ່ຊື່ນຳ-ນຳພາຂອງຄະນະພັກ-ຄະນະນຳກະຊວງ, ພ້ອມທັງການປະກອບສ່ວນຈາກບັນດາກົມກອງອ້ອມຂ້າງພາຍໃນກະຊວງແຜນການ ແລະ ການລົງທຶນ ແລະ ໄດ້ຮັບການຮ່ວມມືເປັນຢ່າງດີໃນການສະໜອງຂໍ້ມູນຈາກຂະແໜງການທີ່ກ່ຽວຂ້ອງ. ດັ່ງນັ້ນ, ຕາງໜ້າຄະນະນຳ ສຄອ ຂໍສະແດງຄວາມຮູ້ບຸນຄຸນເປັນຢ່າງສູງມາຍັງຄະນະພັກ-ຄະນະນຳກະຊວງແຜນການ ແລະ ການລົງທຶນ ທີ່ໄດ້ເອົາໃຈໃສ່ນຳພາ-ຊື່ນຳ ແລະ ຂໍສະແດງຄວາມຂອບອີກຂອບໃຈຢ່າງຈິງໃຈ ມາຍັງບັນດາຂະແໜງການທີ່ໄດ້ສະໜອງຂໍ້ມູນ ເພື່ອຮັບໃຊ້ໃນການສ້າງປຶ້ມບົດລາຍງານດັ່ງກ່າວ ເປັນຕົ້ນແມ່ນກົມອ້ອມຂ້າງກະຊວງແຜນການ ແລະ ການລົງທຶນ, ທະນາຄານແຫ່ງ ສປປ ລາວ, ກະຊວງການເງິນ, ກະຊວງອຸດສາຫະກຳ ແລະ ການຄ້າ, ກະຊວງກະສິກຳ ແລະ ປ່າໄມ້, ກະຊວງຖະແຫຼງຂ່າວ, ວັດທະນະທຳ ແລະ ທ່ອງທ່ຽວ, ກະຊວງຜະລິດ ແລະ ບໍ່ແຮ່, ພ້ອມທັງພາກສ່ວນຕ່າງໆອ້ອມຂ້າງສູນກາງ ແລະ ທ່ອງຖິ່ນ. ນອກນີ້, ຂໍສະແດງຄວາມຍ້ອງຍໍຊົມເຊີຍຕໍ່ກັບທີມງານວິຊາການ ສຄອ ທີ່ໄດ້ສຸມເຫື່ອເທແຮງ, ສະຕິປັນຍາເຂົ້າຮ່ວມໃນການສັງລວມຂໍ້ມູນ, ຄົ້ນຄວ້າ-ວິໄຈ, ປັບປຸງ-ຮຽບຮຽງ ສ້າງປຶ້ມບົດລາຍງານສະບັບນີ້ຈົນບັນລຸຜົນສຳເລັດຕາມຈຸດປະສົງທີ່ວາງໄວ້ຢ່າງມີຄຸນນະພາບ. ເຖິງຢ່າງໃດກໍ່ຕາມ, ບົດລາຍງານສະບັບນີ້ອາດມີຂໍ້ຂາດຕົກບົກຜ່ອງຕ່າງໆ ແລະ ການນຳໃຊ້ຕົວເລກທີ່ບໍ່ຊັດເຈນ. ຂ້າພະເຈົ້າ ພ້ອມດ້ວຍທີມງານຍິນດີຮັບເອົາຄຳເຫັນ ແລະ ຄຳຕິຊົມຈາກບັນດາທ່ານດ້ວຍຄວາມຈິງໃຈ ເພື່ອເປັນການປັບປຸງຄຸນນະພາບຂອງບົດລາຍງານໃນຄັ້ງຕໍ່ໄປໃຫ້ດີຂຶ້ນເທື່ອລະກ້າວ.

ຂ້າພະເຈົ້າຫວັງຢ່າງຍິ່ງວ່າ ບົດລາຍງານສະບັບນີ້ຈະມີຄຸນປະໂຫຍດ ແລະ ສາມາດຮັບໃຊ້ສຳລັບການຕິດຕາມສະພາບເສດຖະກິດມະຫາພາກ, ການຈັດຕັ້ງປະຕິບັດແຜນພັດທະນາເສດຖະກິດ-ສັງຄົມແຫ່ງຊາດ ແລະ ແຜນຂອງຂະແໜງການທີ່ກ່ຽວຂ້ອງ, ວຽກຄົ້ນຄວ້າ ແລະ ສຳລັບບັນດາທ່ານຜູ້ສົນໃຈຊອກຮູ້ຮ່ຳຮຽນ.

ຫົວໜ້າສະຖາບັນ

ຄົ້ນຄວ້າວິໄຈການພັດທະນາ ແລະ ສູນຝຶກອົບຮົມ



ປອ. ສິດທິຣິດ ຣາຊະພິນ

I. ສະພາບເສດຖະກິດສາກົນ, ພາກພື້ນທີ່ພື້ນດິນ ແລະ ຜົນກະທົບຕໍ່ເສດຖະກິດລາວ

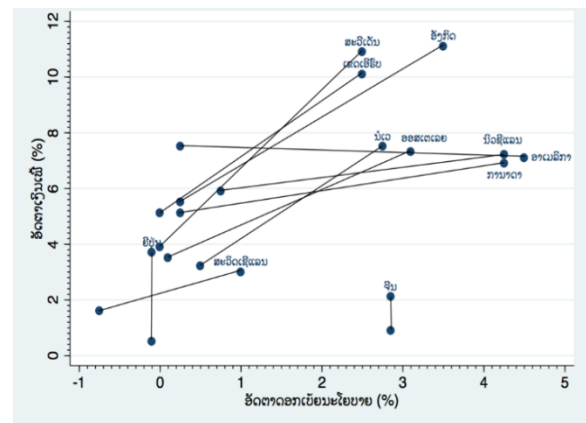
1. ການເຕີບໂຕເສດຖະກິດສາກົນ

ຕະຫຼອດໄລຍະປີ 2022, ເສດຖະກິດໂລກໄດ້ຮັບ ແຮງກົດດັນຢ່າງຮຸນແຮງຈາກວິກິດພະລັງງານຄັ້ງໃຫຍ່ທີ່ ສຸດນັບຕັ້ງແຕ່ປີ 1970, ພາວະຂາດແຄນພະລັງງານໄດ້ ຊຸກຍູ້ອັດຕາເງິນເຜີ້ໃຫ້ສູງຂຶ້ນໄປສູ່ລະດັບທີ່ບໍ່ໄດ້ເກີດຂຶ້ນ ມາໃນຮອບຫຼາຍທົດສະວັດ ໂດຍສະເພາະບັນດາປະເທດ ທີ່ມີເສດຖະກິດຂະໜາດໃຫຍ່ ສິ່ງຜົນເຮັດໃຫ້ການ ຂະຫຍາຍຕົວຂອງເສດຖະກິດຫຼຸດລົງທົ່ວໂລກ. ການ ເພີ່ມຂຶ້ນຂອງເງິນເຜີ້ທົ່ວໂລກທີ່ຮຸນແຮງເປັນຜົນມາຈາກ 03 ປັດໄຈຕົ້ນຕໍຄື: (1) ການຜົ້ນຕົວຂອງເສດຖະກິດ ໂລກໃນຊ່ວງທີ່ຜ່ານມາ ເຮັດໃຫ້ຄວາມຕ້ອງການສິນຄ້າ ແລະ ພະລັງງານເພີ່ມຂຶ້ນ, (2) ບັນຫາອຸປະທານຄໍຂວດ (Supply-chain disruption) ບວກກັບນະໂຍບາຍ ຄວບຄຸມໂຄວິດ-19 ຂອງຈີນ ເຮັດໃຫ້ການສະໜອງມີ ຄວາມຍຸ້ງຍາກ ບໍ່ພຽງພໍກັບຄວາມຕ້ອງການ ແລະ (3) ຄວາມຂັດແຍ້ງລະຫວ່າງ ຣັດເຊຍ ແລະ ອູແກຣນ ທີ່ ເພີ່ມຄວາມຮຸນແຮງຂຶ້ນ ເຊິ່ງກົດດັນໃຫ້ລາຄາສິນຄ້າ ເພີ່ມສູງຂຶ້ນ ທີ່ເປັນສາເຫດພາໃຫ້ຄວາມບໍ່ສົມດູນ ລະຫວ່າງຄວາມຕ້ອງການ ແລະ ການສະໜອງເພີ່ມ ທະວີ. ປັດໄຈທີ່ກ່າວມາຂ້າງຕົ້ນນີ້ ໄດ້ເຊື່ອມໂຍງໃຫ້ ເກີດວິກິດການອື່ນໆຕາມມາ ເຊິ່ງສິ່ງຜົນກະທົບຕໍ່ ເສດຖະກິດໂລກທັງທາງກົງ-ທາງອ້ອມ ເປັນຕົ້ນ:

- ລາຄາພະລັງງານໃນຕະຫຼາດໂລກສູງຂຶ້ນ ສິ່ງຜົນ ກະທົບຕໍ່ເສດຖະກິດຂອງປະເທດຕ່າງໆທົ່ວໂລກ ຢ່າງຫຼີກລ້ຽງບໍ່ໄດ້ ໂດຍສະເພາະປະເທດນໍາເຂົ້າ ພະລັງງານສຸດທິ.
- ຕ່ອງໂສ້ການຜະລິດຂອງສາກົນ ແລະ ພາກພື້ນໄດ້ ຮັບຜົນກະທົບ ໂດຍສະເພາະການເພີ່ມຂຶ້ນຂອງຕົ້ນ ທຶນ.
- ການປັບຂຶ້ນຂອງອັດຕາດອກເບ້ຍນະໂຍບາຍຂອງ ທະນາຄານກາງສະຫະລັດອາເມລິກາ (FED) ເຮັດ ໃຫ້ຄ່າຂອງເງິນໂດລາສູງຂຶ້ນ ເຊິ່ງສິ່ງຜົນກະທົບຕໍ່ ການອ່ອນຄ່າຂອງຫຼາຍສະກຸນຢູ່ປະເທດກຳລັງ ພັດທະນາ ແລະ ໄດ້ສ້າງຄວາມສ່ຽງຕ່າງໆ (ຮູບ ສະແດງ 01).

- ຕະຫຼາດທຶນຂາດຄວາມແນ່ນອນ ເຮັດໃຫ້ຄວາມ ເຊື່ອໜັ້ນຕໍ່ການລົງທຶນຕໍ່າ.

ຮູບສະແດງ 01: ການນໍາໃຊ້ນະໂຍບາຍເງິນຕາ ເພື່ອ ຮັບມືກັບອັດຕາເງິນເຜີ້



ແຫຼ່ງຂໍ້ມູນ: International Monetary Fund, World Economic Outlook Database 2022

ໃນເດືອນຕຸລາ ປີ 2022, ກອງທຶນການເງິນ ລະຫວ່າງປະເທດ (IMF) ໄດ້ລາຍງານຄາດຄະເນການ ຂະຫຍາຍ ຕົວຂອງເສດຖະກິດໂລກ (GDP) ໃນປີ 2022 ວ່າຈະສາມາດບັນລຸໄດ້ພຽງແຕ່ 3.2% ແລະ ມີ ທ່າອ່ຽງຫຼຸດລົງໃນລະດັບ 2.7% ໃນປີ 2023, ໃນນັ້ນ: ເສດຖະກິດພາກພື້ນອາຊີ ມີບົດບາດສໍາຄັນໃນການຂັບ ເຄື່ອນການຂະຫຍາຍ ຕົວ ໃນປີ 2022, ໃນຂະນະທີ່ກຸ່ມ ປະເທດພັດທະນາແລ້ວ ເປັນຕົ້ນ: ສະພາບເອີຣົບ ແລະ ອາເມລິກາ ຄາດວ່າຈະຂະຫຍາຍຕົວໃນລະດັບຕໍ່າ, ເຊິ່ງ ມີລາຍລະອຽດດັ່ງນີ້:

• **ເສດຖະກິດອາເມລິກາ:** ການຄາດຄະເນໃນເດືອນຕຸລາ 2022 ຂອງ IMF ໄດ້ປັບຫຼຸດອັດຕາການຂະຫຍາຍຕົວ ປີ 2022 ຈາກລະດັບ 2.3% (ຄາດຄະເນເດືອນ 07/2022) ມາເປັນ 1.6% ເນື່ອງຈາກວ່າກິດຈະກຳດ້ານ ເສດຖະກິດສືບຕໍ່ຫຼຸດລົງ (ການຜະລິດພາຍໃນຫຼຸດລົງ) ບວກກັບແຮງກົດດັນດ້ານເງິນເຜີ້. ການບໍລິໂພກພາກ ເອກະຊົນມີອັດຕາການຂະຫຍາຍຕົວພຽງແຕ່ 2.6% (ປີ 2021 ຂະຫຍາຍຕົວ 8.3%), ການລົງທຶນພາກເອກະ ຊົນມີທ່າອ່ຽງຫຼຸດລົງ ໂດຍສະເພາະຕະຫຼາດທີ່ຢູ່ອາໄສ, ຄວາມຕ້ອງການແຮງງານຢູ່ໃນລະດັບປານກາງ (ອັດຕາ

ການຫວ່າງງານຕໍ່າກວ່າ 4%). ນອກຈາກນັ້ນ, ການຂຶ້ນອັດຕາດອກເບ້ຍຂອງທະນາຄານກາງອາເມລິກາ (FED) ຫຼາຍຄັ້ງຕໍ່ເນື່ອງຕະຫຼອດປີ 2022 ອາດມີຜົນກະທົບຕໍ່ການຂະຫຍາຍຕົວໃນໄລຍະສັ້ນ ເນື່ອງຈາກການແຂງຄ່າຂອງສະກຸນເງິນໂດລາສະຫະລັດ.

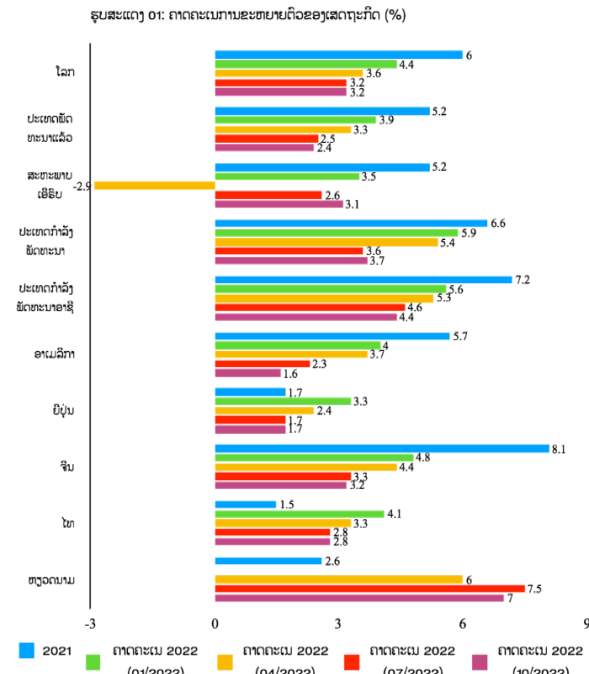
• **ເສດຖະກິດສະຫະພາບເອີຣົບ:** ປັບຂຶ້ນຈາກລະດັບ 2.6% (ຄາດຄະເນເດືອນ 07/2022) ມາເປັນ 3.1% ເນື່ອງຈາກການບໍລິໂພກ ແລະ ການລົງທຶນດີຂຶ້ນ, ອັດຕາເງິນເຜີ້ມີແນວໂນ້ມຄ່ອຍໆຫຼຸດລົງ ແຕ່ກໍຍັງສູງສົ່ນຄາດໝາຍໂດຍໄດ້ຮັບແຮງຊຸກຍູ້ຈາກຄວາມຕ້ອງການພະລັງງານສູງຂຶ້ນໃນຊ່ວງລະດູໜາວ ແລະ ຄວາມຕ້ອງການແຮງງານເພີ່ມຂຶ້ນ.

• **ເສດຖະກິດປະເທດຈີນ:** ຂະຫຍາຍຕົວ 3.2% ໃນປີ 2022 (ປັບຫຼຸດຈາກລະດັບ 3.3% ເຊິ່ງໄດ້ຄາດຄະເນໃນເດືອນ 07/2022 ມາເປັນ 3.2%) ເຊິ່ງເປັນອັດຕາທີ່ຕໍ່າກວ່າລັດຖະບານຈີນຄາດການໄວ້ ສາເຫດແມ່ນຍ້ອນນະໂຍບາຍ zero COVID ໃນໄລຍະຜ່ານມາຈີນມາຮອດໄລຍະທ້າຍປີ 2022 ຈຶ່ງຜ່ອນຜັນ ເຮັດໃຫ້ກະທົບຕ່ອງໂສ້ການສະໜອງໂລກ ເຊິ່ງສະແດງອອກໃນມູນຄ່າການສົ່ງອອກ ແລະ ນຳເຂົ້າສິນຄ້າ ແລະ ບໍລິການຂອງຈີນໃນປີ 2022 ທີ່ຫຼຸດລົງທຽບໃສ່ປີກ່ອນໜ້າ (ອັດຕາການຂະຫຍາຍຕົວຂອງການສົ່ງອອກ ແລະ ການນຳເຂົ້າທຽບໃສ່ປີຜ່ານມາບັນລຸ -1.3% ແລະ -7.2%, ຕາມລຳດັບ). ນອກຈາກນີ້, ມາດຕະການເຂັ້ມງວດການຄຸ້ມຄອງຕະຫຼາດທຶນ ແລະ ຕະຫຼາດອະສັງຫາລິມະຊັບຢ່າງຕໍ່ເນື່ອງ ໄດ້ເຮັດໃຫ້ອັດຕາການຂະຫຍາຍຕົວຂອງຂະແໜງອະສັງຫາລິມະຊັບຕິດລົບ (-) ເຊິ່ງໄດ້ສົ່ງຜົນ

ກະທົບທີ່ສຳຄັນໃຫ້ການຂະຫຍາຍຕົວຂອງເສດຖະກິດຊ້າລົງ.

• **ເສດຖະກິດປະເທດໄທ:** ເນື່ອງຈາກການຜ່ອນຄາຍມາດຕະການຄວບຄຸມການແຜ່ລະບາດຂອງພະຍາດໂຄວິດ-19 ແລະ ນະໂຍບາຍເປີດປະເທດຮັບນັກທ່ອງທ່ຽວຕ່າງປະເທດ ສົ່ງຜົນໃຫ້ເສດຖະກິດໄທເລີ່ມຟື້ນຕົວດີຂຶ້ນໂດຍສະເພາະຈຳນວນນັກທ່ອງທ່ຽວຕ່າງປະເທດມີທ່າອ່ຽງເພີ່ມຂຶ້ນ. ພ້ອມນັ້ນ, ພາກການສົ່ງອອກກໍເລີ່ມຂະຫຍາຍຕົວ ເຊິ່ງເປັນປັດໄຈສຳຄັນປະກອບສ່ວນຕໍ່ການຂະຫຍາຍຕົວເສດຖະກິດໄທ ແລະ ສ້າງຄວາມໝັ້ນໃຈຕໍ່ພາກການລົງທຶນຫຼາຍຂຶ້ນ.

ຮູບສະແດງ 02: ການເຕີບໂຕຂອງເສດຖະກິດສາກົນ



ແຫຼ່ງຂໍ້ມູນ: International Monetary Fund, World Economic Outlook Database 2022

1.1. ອັດຕາເງິນເຜີ້

ໃນປີ 2022, 43% ຂອງບັນດາປະເທດທົ່ວໂລກໄດ້ປະເຊີນໜ້າກັບບັນຫາອັດຕາເງິນເຜີ້ສູງກວ່າ 10%. ໃນບາງປະເທດ ອັດຕາເງິນເຜີ້ເພີ່ມຂຶ້ນສູງສຸດໃນຮອບຫຼາຍທົດສະຫວັດ ໂດຍສະເພາະປະເທດ ສ. ອາເມລິກາ (7.1% ໃນເດືອນ 11/2022), ອັງກິດ (10.7% ໃນເດືອນ 11/2022), ສະຫະພາບເອີຣົບ (9.2% ໃນເດືອນ 12/2022), ເຊັ່ນດຽວກັນກັບອັດຕາເງິນເຜີ້ໃນກຸ່ມເສດຖະກິດກຳລັງພັດທະນາ (Emerging Markets: EMs). ເງິນເຜີ້ໃນກຸ່ມປະເທດພັດທະນາແລ້ວ (Advanced Economics), ເຊິ່ງມີປັດໄຈມາຈາກລາຄາຄາຜະລິດສິນຄ້າ ແລະ ການຟື້ນໂຕຂ້ອນຂ້າງໄວຈາກການຜ່ອນຄາຍມາດຕະການຄວບຄຸມການແຜ່ລະບາດຂອງພະຍາດໂຄວິດ-19.

1.2. ອັດຕາແລກປ່ຽນ

ສະພາບອັດຕາແລກປ່ຽນໃນທົ່ວໂລກໄດ້ມີຄວາມຜັນແປຢ່າງຮຸນແຮງ ລວມທັງຄ່າເງິນຂອງຫຼາຍສະກຸນທີ່ເປັນສະກຸນຫຼັກຂອງໂລກ, ເມື່ອທຽບກັບເງິນໂດລາສະຫະລັດ ເຊິ່ງເຫັນໄດ້ວ່າ: ຄ່າເງິນໂດລາສະຫະລັດ ແຂງຄ່າຂຶ້ນ 16.34% ທຽບກັບເງິນເອີໂຣ. ສ່ວນສະກຸນເງິນຢວນ ອ່ອນຄ່າ 7.78%, ກະກຸນເງິນເຢັນ 21.3%, ສະກຸນເງິນບາດ 11.71%, ສະກຸນເງິນປອນ 14.61% ແລະ ສະກຸນເງິນໂດລາຮົງກົງ 0.77% ທຽບກັບເງິນໂດລາສະຫະລັດ. ສາເຫດດັ່ງກ່າວແມ່ນຍ້ອນການປັບຂຶ້ນອັດຕາດອກເບ້ຍຂອງ FED ຫຼາຍຄັ້ງໃນປີ 2022 ເພື່ອຄຸ້ມຄອງອັດຕາເງິນເຜີ້.

1.3. ລາຄາສາກິນ

- ລາຄານໍ້າມັນເບຣນສະເລ່ຍໝົດປີ ເພີ່ມຂຶ້ນ 42.71% ຈາກ 70.44 ໂດລາ/ບາເຣວ ໃນປີ 2021 ມາເປັນ 99.82 ໂດລາ/ບາເຣວ ໃນປີ 2022.
- ລາຄາຄໍາສະເລ່ຍໝົດປີ ເພີ່ມຂຶ້ນພຽງແຕ່ 0.05% ທຽບປີຜ່ານມາ, ແຕ່ເມື່ອເບິ່ງເປັນລາຍເດືອນເຫັນວ່າລາຄາຄໍາເພີ່ມຂຶ້ນສູງໃນເດືອນ 03 ແລະ ເດືອນ 04 ປີ 2022 ຫຼັງຈາກນັ້ນຫຼຸດລົງໄວສົມຄວນ ຍ້ອນບັນຫາຄວາມຂັດແຍ້ງລະຫວ່າງ ຣັດເຊຍ ແລະ ອູແກຣນ ທີ່ເລີ່ມຕົ້ນຂຶ້ນໃນທ້າຍເດືອນ 02 ປີ 2022 ເຮັດໃຫ້ຄົນຮູ້ສຶກເຖິງຄວາມບໍ່ໝັ້ນຄົງປອດໄພ ແລະ ເຮັດໃຫ້ຫັນການລົງທຶນໄປສູ່ການຊື້ຄໍາໄວ້.
- ສ່ວນລາຄາສິນຄ້າສາກິນອື່ນໆຕິດພັນກັບສິນຄ້າສິ່ງອອກຂອງລາວ ມີການປ່ຽນແປງທຽບໃສ່ປີ 2021 ດັ່ງນີ້:
 - ລາຄາທອງແດງ ຫຼຸດລົງ 5.31% ຈາກ 9,315.05 ໂດລາ/mt ມາເປັນ 8,822.62 ໂດລາ/mt.
 - ລາຄາຖ່ານຫີນ (ອອສເຕເລຍ) ເພີ່ມຂຶ້ນ 149.83% ຈາກ 138.05 ໂດລາ/mt ມາເປັນ 344.89 ໂດລາ/mt.
 - ລາຄາກາເຟ ອາຣາບິກາ ເພີ່ມຂຶ້ນ 24% ຈາກ 4.51 ໂດລາ/ກິໂລກຣາມ ມາເປັນ 5.63 ໂດລາ/ກິໂລກຣາມ. ສ່ວນ ກາເຟ ໂຣບັດຕ້າ ເພີ່ມຂຶ້ນ 15.36% ຈາກ 1.98 ໂດລາ/ກິໂລກຣາມ ມາເປັນ 2.29 ໂດລາ/ກິໂລກຣາມ.
 - ລາຄາເຂົ້າໄທ 5% ຫຼຸດລົງ 4.69% ຈາກ 458.25 ໂດລາ/mt ມາເປັນ 436.75 ໂດລາ/mt, ເຊັ່ນດຽວກັນກັບລາຄາເຂົ້າຫວຽດນາມ ເຊິ່ງຫຼຸດລົງ 9.38% ຈາກ 446.35 ໂດລາ/mt ມາເປັນ 404.49 ໂດລາ/mt.
 - ລາຄານໍ້າຕານ ເພີ່ມຂຶ້ນ 4.69% ຈາກ 0.39 ໂດລາ/ກິໂລກຣາມ ມາເປັນ 0.41 ໂດລາ/ກິໂລກຣາມ.
 - ລາຄາຢາງຝາລາ ຫຼຸດລົງ 8.11% ຈາກ 1.68 ໂດລາ/ກິໂລກຣາມ ມາເປັນ 1.54 ໂດລາ/ກິໂລກຣາມ.

ຕາຕະລາງ 01: ລາຄາສິນຄ້າໃນຕະຫຼາດໂລກ						
ລາຍການສິນຄ້າ	ຫົວໜ່ວຍ	ລາຄາ (ໂດລາສະຫະລັດ)				
		2018	2019	2020	2021	2022
I. ໝວດສະບຽງອາຫານ						
ເຂົ້າສານຫວຽດນາມ (ເມັດຫັກ 5%)	ໂດລາ/ໂຕນ	406.14	351.88	427.96	446.35	401.96
ເຂົ້າສານໄທ (ເມັດຫັກ 5%)	ໂດລາ/ໂຕນ	420.67	418.00	496.75	458.25	434.00
ຊີນຽວ	ໂດລາ/ກິໂລ	4.20	4.76	4.67	5.39	5.86
ໄນ	ໂດລາ/ກິໂລ	2.24	2.00	1.63	2.26	3.35
ນໍ້າຕານ	ໂດລາ/ກິໂລ	0.28	0.28	0.28	0.39	0.41
ເມັດສາລີ	ໂດລາ/ໂຕນ	164.41	170.07	165.47	259.55	320.30
ຖົ່ວເຫຼືອງ	ໂດລາ/ໂຕນ	394.42	368.95	406.64	583.32	678.10
ກາເຟ Arabica	ໂດລາ/ກິໂລ	2.93	2.88	3.32	4.51	5.72
ກາເຟ Robusta	ໂດລາ/ກິໂລ	1.87	1.62	1.52	1.98	2.31
II. ພະລັງງານ						
ນໍ້າມັນດິບ WTI	ໂດລາ/ບາເຣວ	64.82	57.01	39.31	67.96	96.06
ນໍ້າມັນ Brent	ໂດລາ/ບາເຣວ	71.07	64.03	42.30	70.44	101.54
ອາຍແກັສ	ໂດລາ/mmbtu	10.67	10.56	8.31	10.76	18.41
III. ແຮ່ທາດ ແລະ ຢາງຝາລາ						
ຄໍາ	ໂດລາ/ອອນ	1269.23	1392.50	1770.25	1799.63	1800.88
ທອງແດງ	ໂດລາ/ໂຕນ	6529.80	6010.15	6173.77	9317.05	8863.27
ອະລູມິນຽມ	ໂດລາ/ໂຕນ	2108.48	1794.49	1703.99	2472.85	2732.90
ແຮ່ເຫຼັກ	ໂດລາ/dmtu	69.75	93.85	108.92	161.71	122.16
ສິງກະສີ	ໂດລາ/ໂຕນ	2922.38	2550.41	2266.45	3002.52	3513.85
ຢາງຝາລາ	ໂດລາ/ກິໂລ	1.57	1.64	1.73	2.07	1.84

ແຫຼ່ງຂໍ້ມູນ: ທະນາຄານໂລກ

II. ສະພາບລວມດ້ານເສດຖະກິດພາຍໃນ

ເສດຖະກິດ ຂອງ ສປປ ລາວ ໃນປີ 2022 ສາມາດຕີລາຄາໄດ້ວ່າ ເສດຖະກິດມີການຂະຫຍາຍຕົວດີຂຶ້ນຫຼັງຈາກມີວິກິດການໂຄວິດ-19. ເຖິງຢ່າງໃດກໍ່ຕາມ, ອີງໃສ່ສະພາບການຜັນແປຂອງໂລກໃນປະຈຸບັນ ເປັນຕົ້ນ: ສະພາບການເພີ່ມຂຶ້ນຂອງໄພເງິນເຜີ້ສາກົນ, ບັນຫາຄວາມບໍ່ແນ່ນອນຂອງຕະຫຼາດທຶນຕ່າງໆ ໄດ້ເປັນປັດໄຈສືບຕໍ່ກະທົບໃຫ້ແກ່ການຮັກສາຄວາມບອບບາງທາງດ້ານເສດຖະກິດມະຫາພາກຂອງ ສປປ ລາວ ຢ່າງຮຸນແຮງ ໂດຍສະເພາະ ບັນຫາເງິນເຜີ້, ບັນຫາອັດຕາແລກປ່ຽນ, ບັນຫາໜີ້ສິນ ເຊິ່ງເຮັດໃຫ້ການຈັດຕັ້ງປະຕິບັດແຜນພັດທະນາເສດຖະກິດ-ສັງຄົມ ແລະ ວາລະແຫ່ງຊາດວ່າດ້ວຍການແກ້ໄຂຄວາມຫຍຸ້ງຍາກທາງດ້ານເສດຖະກິດ-ການເງິນພົບກັບຄວາມຫຍຸ້ງຍາກ ເຊິ່ງມີລາຍລະອຽດດັ່ງນີ້:

1. ການເຕີບໂຕຂອງເສດຖະກິດ

ສະພາບເສດຖະກິດໂດຍລວມຂອງ ສປປ ລາວ ໃນປີ 2022 ສາມາດຕີລາຄາໄດ້ວ່າ ໄດ້ສືບຕໍ່ມີການຂະຫຍາຍຕົວຢ່າງຕໍ່ເນື່ອງ ແລະ ຢູ່ໃນຈັງວະທີ່ຂະຫຍາຍຕົວທີ່ດີກວ່າປີຜ່ານມາ ເຊິ່ງຂະຫຍາຍຕົວ ຢູ່ໃນລະດັບ 4,4% ຄິດໄລ່ເປັນມູນຄ່າເທົ່າກັບ 215.609,39 ຕື້ກີບ (ລາຄາໃນປີ) ເພີ່ມຂຶ້ນ 0,94 ຈຸດສ່ວນຮ້ອຍ ເມື່ອທຽບໃສ່ປີຜ່ານມາ (ປີ 2021 ຂະຫຍາຍຕົວ 3,5%). ໃນນັ້ນ, ຂະແໜງກະສິກໍາ ແລະ ປ່າໄມ້ຂະຫຍາຍຕົວ ຢູ່ລະດັບ 3,4%; ຂະແໜງອຸດສາຫະກໍາຂະຫຍາຍຕົວ ຢູ່ໃນລະດັບ 4,4% ແລະ ຂະແໜງບໍລິການຂະຫຍາຍຕົວ ຢູ່ລະດັບ 5%. ການຂະຫຍາຍຕົວຂອງເສດຖະກິດໂດຍລວມໃນປີນີ້ ຂະແໜງການທີ່ປະກອບສ່ວນຫຼາຍກວ່າໝູ່ທີ່ເຮັດໃຫ້ການຂະຫຍາຍຕົວຂອງເສດຖະກິດເພີ່ມສູງຂຶ້ນແມ່ນມາຈາກ ການປະກອບສ່ວນຂອງຂະແໜງການບໍລິການ ຢູ່ລະດັບ 1,9% ຈຸດສ່ວນຮ້ອຍ, ຂະແໜງອຸດສາຫະກໍາ ປະກອບສ່ວນຢູ່ລະດັບ 1,7% ແລະ ຂະແໜງກະສິກໍາ ແລະ ປ່າໄມ້ ປະກອບສ່ວນຢູ່ລະດັບ 0,5% ຈຸດສ່ວນຮ້ອຍ ເຊິ່ງມີລາຍລະອຽດກ່ຽວກັບປັດໄຈທີ່ຊຸກຍູ້ມີຄືດັ່ງນີ້:

- ຂະແໜງການຜະລິດກະສິກໍາໃນປີ 2022 ນີ້ ການຜະລິດກະສິກໍາ ແລະ ປ່າໄມ້ຂະຫຍາຍຕົວ ຢູ່ໃນລະດັບ 3,4% ເປັນມູນຄ່າ 38.438,93 ຕື້ກີບ ເພີ່ມຂຶ້ນ 1,0 ຈຸດສ່ວນຮ້ອຍ ເມື່ອທຽບກັບລະດັບການຂະຫຍາຍຕົວປີຜ່ານມາ ເຊິ່ງມີການປະກອບສ່ວນສໍາຄັນ ແມ່ນຈາກຂະແໜງການປູກຝັງ (ມີມູນຄ່າການຜະລິດ 38.439 ຕື້ກີບ), ໃນນັ້ນພື້ນເດັ່ນແມ່ນການປູກພືດເປັນສິນຄ້າ ເປັນຕົ້ນ: ໝາກກ້ວຍ ຈໍານວນ 166,871 ໂຕນ, ຢາງພາລາ ຈໍານວນ 39,024 ໂຕນ, ໝາກໂມ ຈໍານວນ 51,191 ໂຕນ, ມັນຕົ້ນ ຈໍານວນ 763,325 ໂຕນ, ອ້ອຍ ຈໍານວນ 140,400 ໂຕນ ແລະ ໝາກເດືອຍ; ການປູກເຂົ້າ ມີຜົນຜະລິດ ຈໍານວນ 3.782.580 ໂຕນ. ສໍາລັບຂະແໜງລ້ຽງສັດ ແລະ ການປະມົງ ເຫັນວ່າສາມາດບັນລຸມູນຄ່າການຜະລິດໄດ້ 10.491 ຕື້ກີບ, ໃນນັ້ນພື້ນເດັ່ນກວ່າໝູ່ແມ່ນການລ້ຽງສັດເຜື້ອສິ່ງອອກ ເຊິ່ງມີຈໍານວນທັງໝົດ 41,560 ໂຕ ເປັນມູນຄ່າ 54 ລ້ານໂດລາສະຫະລັດ.

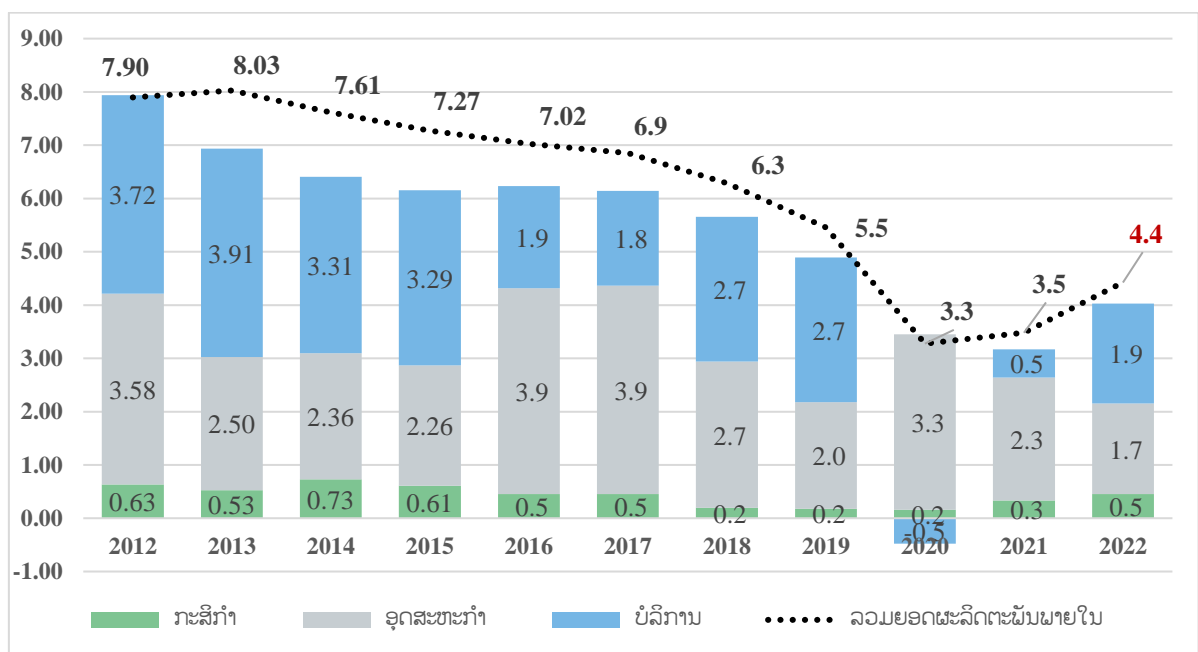
- ຂະແໜງອຸດສາຫະກໍາ ແລະ ປຸງແຕ່ງ ຂະຫຍາຍຕົວ ຢູ່ໃນລະດັບ 4,4% ເປັນມູນຄ່າ 73.387,31 ຕື້ກີບ, ເມື່ອທຽບກັບປີຜ່ານມາ ເຫັນວ່າ ມີການຂະຫຍາຍຕົວຫຼຸດລົງ -1,7 ຈຸດສ່ວນຮ້ອຍ, ໃນນັ້ນ ຂະແໜງການກໍ່ສ້າງປະກອບສ່ວນຕໍ່ການຂະຫຍາຍຕົວຂອງຂະແໜງອຸດສາຫະກໍາຫຼາຍກວ່າໝູ່ ຮອງລົງມາ ແມ່ນ ວຽກງານໄຟຟ້າ ແລະ ອຸດສາຫະກໍາປຸງແຕ່ງອື່ນໆ, ສໍາລັບຂະແໜງການບໍ່ແຮ່ ແລະ ການຂຸດຄົ້ນ ຖ້າທຽບໃສ່ປີຜ່ານມາ ການປະກອບສ່ວນຈາກ 0,1 ໃນປີ 2021 ມາເປັນ 0,2 ໃນປີ 2022 ເຊິ່ງເຫັນວ່າເພີ່ມຂຶ້ນ 2 ເທົ່າໂຕ. ສໍາລັບອຸດສາຫະກໍາປຸງແຕ່ງແມ່ນຍັງບໍ່ທັນຂະຫຍາຍຕົວດີເທົ່າທີ່ຄວນ ເນື່ອງຈາກ ຈາກສະພາບຄວາມບໍ່ແນ່ນອນຂອງເສດຖະກິດໂລກ, ຕົ້ນທຶນການຜະລິດທີ່ສູງຂຶ້ນ (ບັນຫາອັດຕາເງິນເຜີ້ ແລະ ການອ່ອນຄ່າຂອງເງິນກີບ), ມີໂຮງງານຈໍານວນໜຶ່ງໄດ້ຢຸດຊົ່ວຄາວ ແລະ ບາງໂຮງງານປິດຖາວອນ. ສ່ວນວຽກງານບໍ່ແຮ່ ນັ້ນ ແມ່ນສາມາດເຄື່ອນໄຫວໄປຕາມແຜນການທີ່ໄດ້ກໍານົດໄວ້.

- ຫຼັງຈາກທີ່ໄດ້ເລີ່ມເປີດປະເທດຢ່າງເປັນທາງການເປັນຕົ້ນມາໄດ້ສ້າງເງື່ອນໄຂໃຫ້ຂະແໜງການບໍລິການກັບມາມີບັນຍາກາດຝືດພື້ນດີຂຶ້ນ ເຊິ່ງເຫັນໄດ້ຈາກຂະແໜງການບໍລິການ ຂະຫຍາຍຕົວຢູ່ລະດັບ 5% ເພີ່ມຂຶ້ນ 3,6 ຈຸດສ່ວນຮ້ອຍເມື່ອທຽບກັບປີຜ່ານມາ. ໃນນີ້ ຂະແໜງຂະແໜງການທ່ອງທ່ຽວມີທ່າອ່ຽງຂະຫຍາຍຕົວດີຂຶ້ນເຊິ່ງໄດ້ຊຸກຍູ້ຄວາມຕ້ອງການບໍລິໂພກ ແລະ ບໍລິການພາຍໃນ ເພີ່ມຂຶ້ນທຽບໃສ່ປີຜ່ານມາ ເປັນຕົ້ນ: ການບໍລິການດ້ານການຂົນສົ່ງຂະຫຍາຍຕົວເພີ່ມຂຶ້ນ 28,8%, ການບໍລິການທີ່ຝັກອາໄສ ແລະ ຮ້ານອາຫານ ຂະຫຍາຍຕົວເພີ່ມຂຶ້ນ 8,6% ແລະ

ຂາຍຍົກ-ຂາຍຍ່ອຍ ແລະ ຄ່າບໍລິການສ້ອມແປງ ຂະຫຍາຍຕົວເພີ່ມຂຶ້ນ 4,1%. ພິເສດ, ການຂະຫຍາຍຕົວຂະແໜງຂົນສົ່ງ ໃນປີ 2022 ແມ່ນຖືກຂັບເຄື່ອນໂດຍ ການບໍລິການຂົນສົ່ງ ໂດຍສະເພາະການຂົນສົ່ງລົດໄຟລາວ-ຈີນ ເຊິ່ງເຫັນໄດ້ຈາກການຂົນສົ່ງສິນຄ້າໂດຍການນໍາໃຊ້ລົດໄຟລາວ-ຈີນ ໃນໄລຍະ 11 ເດືອນ ສາມາດຂົນສົ່ງສິນຄ້າໄດ້ປະມານ 383,508 ໂຕນ ຄິດເປັນມູນຄ່າເທົ່າກັບ 1,944,823 ໂດລາສະຫະລັດ ແລະ ການໃຫ້ບໍລິການຂົນສົ່ງຜູ້ໂດຍສານໄດ້ ຈໍານວນທັງໝົດ 1.257.682 ເທື່ອຄົນ. ພ້ອມກັນນັ້ນ, ບັນຍາກາດກົດຈະກຳການທ່ອງທ່ຽວຕ່າງໆກໍເລີ່ມມີບັນຍາກາດຝົນຝື້ນດີ ກວ່າປີຜ່ານມາ ເຊິ່ງສາມາດເຫັນໄດ້ຈາກຈໍານວນນັກທ່ອງທ່ຽວທັງພາຍໃນ ແລະ ຕ່າງປະເທດ ມີຈໍານວນທັງໝົດ 2.979.724 ເທື່ອຄົນ, ຄິດໄລ່ ເປັນມູນຄ່າ 537.539.389 ໂດລາສະຫະລັດ ໃນນັ້ນ: ນັກທ່ອງທ່ຽວພາຍໃນ ມີຈໍານວນທັງໝົດ 1.685.359 ເທື່ອຄົນ ຄິດເປັນມູນຄ່າ 273.028.158 ໂດລາສະຫະລັດ ແລະ ນັກທ່ອງທ່ຽວຕ່າງປະເທດ ມີຈໍານວນທັງໝົດ 1.294.365 ເທື່ອຄົນ ຄິດເປັນມູນຄ່າ 264.511.231 ໂດລາສະຫະລັດ ເຊິ່ງເປັນປັດໄຈຊຸກຍູ້ໃຫ້ເກີດການສ້າງເສດຖະກິດໃຫ້ຂະແໜງການບໍລິການດ້ານທີ່ຝັກອາໄສ ແລະ ຮ້ານອາຫານ ແລະ ບໍລິການດ້ານການຂົນສົ່ງໃນຂອບເຂດທົ່ວປະເທດເພີ່ມຂຶ້ນຢ່າງກ້າວກະໂດດ.

ສະຫຼຸບແລ້ວການຂະຫຍາຍຕົວເສດຖະກິດໃນປີ 2022 ຈັງຫວະທີ່ເພີ່ມຂຶ້ນເມື່ອສົມທຽບກັບປີຜ່ານມາ ເນື່ອງຈາກມາດຕະການເປີດປະເທດຢ່າງເຕັມສ່ວນເຮັດໃຫ້ຜື້ນຖານການຜະລິດຂອງຂະແໜງກະສິກໍາ, ການບໍລິການໂດຍສະເພາະຕິດຜັນກັບການທ່ອງທ່ຽວ ແລະ ການຂົນສົ່ງສາມາດຂັບເຄື່ອນພາກທຸລະກິດໄດ້ຢ່າງເຕັມສ່ວນ ແລະ ໄດ້ປະກອບສ່ວນຕໍ່ການຂະຫຍາຍຕົວ GDP ແລະ ຂະແໜງການກໍ່ສ້າງກໍ່ໄດ້ມີການປະກອບສ່ວນຕໍ່ການຂະຫຍາຍຕົວຂອງ GDP ເພີ່ມຂຶ້ນເຊັ່ນດຽວກັນ.

ຮູບສະແດງ 03: ການເຕີບໂຕຂອງເສດຖະກິດ



ແຫລ່ງຂໍ້ມູນ: ສູນສະຖິຕິແຫ່ງຊາດ, ກະຊວງແຜນການ ແລະ ການລົງທຶນ

- ການລົງທຶນເອກກະຊົນພາຍໃນ ແລະ ຕ່າງປະເທດ.

ເຖິງແມ່ນວ່າໃນທົ່ວໂລກຈະປະເຊີນກັບການແຜ່ລະບາດຂອງພະຍາດ Covid-19, ບັນຫາທາງດ້ານການເມືອງ, ບັນຫາສະພາບດ້ານພະລັງງານ ແລະ ບັນຫາເສດຖະກິດໂລກຕ່າງໆ ລວມທັງປະເທດລາວຂອງພວກເຮົາກໍໄດ້ຖືກຜົນກະທົບດັ່ງກ່າວນັ້ນເຊັ່ນກັນ, ແຕ່ແນວໂນ້ມການລົງທຶນຂອງພາກເອກກະຊົນທັງພາຍໃນ ແລະ ຕ່າງປະເທດຍັງຖືວ່າຍັງຢູ່ໃນທິດທາງທີ່ດີ. ໃນໄລຍະ 09 ເດືອນ ປີ 2022 ສາມາດດຶງດູດການລົງທຶນພາກເອກກະຊົນພາຍໃນ ແລະ ຕ່າງປະເທດ

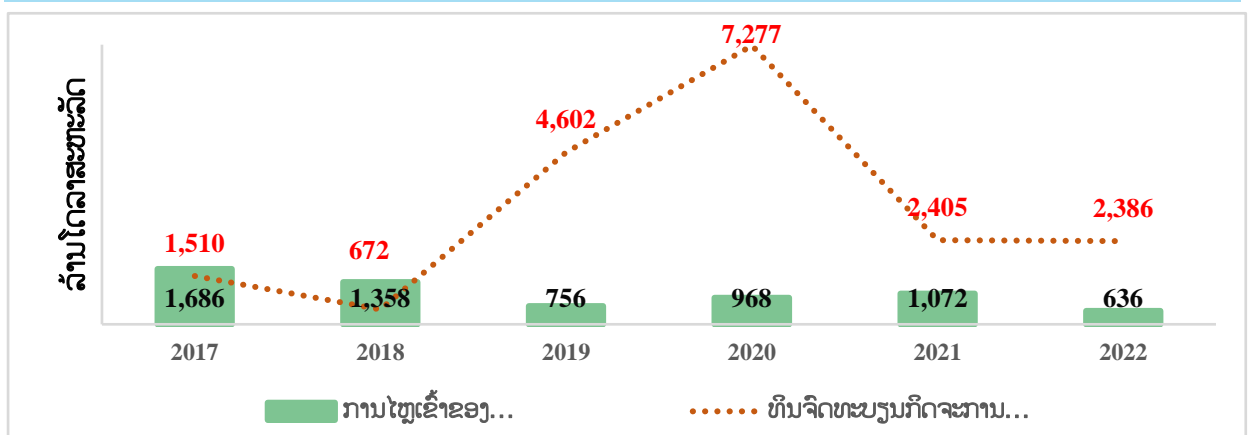
ໄດ້ທັງໝົດ 13,248 ໂຄງການ/ຫົວໜ່ວຍ, ມູນຄ່າການລົງທຶນ/ທຶນຈົດທະບຽນ 8.15 ຕື້ໂດລາສະຫະລັດ ທຽບໄລຍະດຽວກັນຂອງປີ 2021 ຫຼຸດລົງປະມານ 61%.

- ສໍາລັບໂຄງການທີ່ຂະແໜງແຜນການ ແລະ ການລົງທຶນ ເປັນຜູ້ອະນຸມັດ (ໂຄງການກົດຈະການສໍາປະທານ ແລະ ຄວບຄຸມ) ເຫັນວ່າມີທ່າອ່ຽງການລົງທຶນຫຼຸດລົງຫຼາຍທຽບໃສ່ໄລຍະຜ່ານມາ ເຊັ່ນດຽວກັນກັບການໄຫຼເຂົ້າທຶນຕົວຈິງຜ່ານລະບົບທະນາຄານທີ່ມີທ່າອ່ຽງຫຼຸດລົງ (ຮູບສະແດງ 04). ຈໍານວນ 130 ໂຄງການນັ້ນ ເຫັນວ່າສາມາດດຶງດູດການລົງທຶນເຂົ້າໃສ່ 09 ຂະແໜງເປົ້າໝາຍດັ່ງທີ່ໄດ້ລະບຸໄວ້ໃນມາດຕາ 9 ຂອງກົດໝາຍສົ່ງເສີມການລົງທຶນ 2016 ດັ່ງນີ້: ຂະແໜງສຶກສາ ຈໍານວນ 09 ໂຄງການ, ກວມ 7% ຂອງຈໍານວນໂຄງການທີ່ໄດ້ຮັບອະນຸມັດ ແລະ ມີມູນຄ່າການລົງທຶນທັງໝົດ 25 ລ້ານໂດລາສະຫະລັດ, ກວມ 2.21% ຂອງມູນຄ່າການລົງທຶນ/ທຶນຈົດທະບຽນ; ຂະແໜງສາທາລະນະສຸກ ຈໍານວນ 02 ໂຄງການ, ກວມ 1.5% ຂອງຈໍານວນໂຄງການທີ່ໄດ້ຮັບອະນຸມັດ ແລະ ມີມູນຄ່າການລົງທຶນທັງໝົດ 51 ລ້ານໂດລາສະຫະລັດ, ກວມ 4.46% ຂອງມູນຄ່າການລົງທຶນ/ທຶນຈົດທະບຽນ; ຂະແໜງການທ່ອງທ່ຽວ (ສະໜາມກໍ່ອບ) ຈໍານວນ 02 ໂຄງການ, ກວມ 1.5% ຂອງຈໍານວນໂຄງການທີ່ໄດ້ຮັບອະນຸມັດ ແລະ ມີມູນຄ່າການລົງທຶນທັງໝົດ 361 ລ້ານໂດລາສະຫະລັດ, ກວມ 31,5% ຂອງມູນຄ່າການລົງທຶນ/ທຶນຈົດທະບຽນ; ຂະແໜງກະສິກໍາ (ປຸງແຕ່ງມັນຕົ້ນ) ຈໍານວນ 01 ໂຄງການ, ກວມ 0.8% ຂອງຈໍານວນໂຄງການທີ່ໄດ້ຮັບອະນຸມັດ ແລະ ມີມູນຄ່າການລົງທຶນທັງໝົດ 5 ລ້ານໂດລາສະຫະລັດ, ກວມ 0.49% ຂອງມູນຄ່າການລົງທຶນ/ທຶນຈົດທະບຽນ; ຂະແໜງພັດທະນາສີມິແຮງງານ (ຝຶກອົບຮົມວິຊາຊີບໃຫ້ແກ່ຄົນພິການ) ຈໍານວນ 01 ໂຄງການ, ກວມ 0.8% ຂອງຈໍານວນໂຄງການທີ່ໄດ້ຮັບອະນຸມັດ ແລະ ມີມູນຄ່າການລົງທຶນທັງໝົດ 46.666 ໂດລາສະຫະລັດ, ກວມ 0,004% ຂອງມູນຄ່າການລົງທຶນ/ທຶນຈົດທະບຽນ.

- ການລົງທຶນທີ່ມີຈໍານວນໂຄງການຫຼາຍທີ່ສຸດໄດ້ແກ່: ໂຄງການລົງທຶນກົດຈະການແຮ່ທາດ ຈໍານວນ 21 ໂຄງການ, ກວມ 16,15% ຂອງຈໍານວນໂຄງການທີ່ໄດ້ຮັບອະນຸມັດ ແລະ ມີມູນຄ່າການລົງທຶນທັງໝົດ 285 ລ້ານໂດລາສະຫະລັດ, ກວມ 24,87% ຂອງມູນຄ່າການລົງທຶນ/ທຶນຈົດທະບຽນ ໂດຍໄດ້ຮັບແຮງສະໜັບສະໜູນຈາກການອອກຂໍ້ຕົກລົງ ສະບັບເລກທີ 61/ນຍ, ລົງວັນທີ 21 ມິຖຸນາ 2021 ວ່າດ້ວຍການກຳນົດເງື່ອນໄຂໃນການເຈລະຈາສັນຍາຊຸດຄົ້ນ, ປຸງແຕ່ງ ແລະ ສົ່ງອອກແຮ່ເຫຼັກ ໃນໄລຍະເຮັດທົດລອງ. ການລົງທຶນທີ່ມີມູນຄ່າຫຼາຍທີ່ສຸດໄດ້ແກ່: ໂຄງການພັດທະນາແຫຼ່ງທ່ອງທ່ຽວທຳມະຊາດ ແລະ ສະໜາມກໍ່ອບ ມູນຄ່າການລົງທຶນທັງໝົດ 358 ລ້ານໂດລາສະຫະລັດ, ກວມ 31,2% ຂອງມູນຄ່າການລົງທຶນ/ທຶນຈົດທະບຽນ.

ການລົງທຶນຍັງມີລັກສະນະກະຈຸກຢູ່ແຕ່ພາກກາງເປັນສ່ວນໃຫຍ່ (ພາກກາງ 84 ໂຄງການ, ພາກເໜືອ 31 ໂຄງການ, ພາກໃຕ້ 07 ໂຄງການ). ສ່ວນໂຄງການລົງທຶນແປຮູບຜະລິດຕະພັນກະສິກໍາ (ປຸງແຕ່ງມັນຕົ້ນ) ຈໍານວນ 01 ໂຄງການ ຕັ້ງຢູ່ແຂວງສະຫວັນນະເຂດ.

ຮູບສະແດງ 04: ການລົງທຶນໂດຍກົງຈາກຕ່າງປະເທດ (FDI) ແລະ ການໄຫຼເຂົ້າຂອງເງິນທຶນ



ແຫຼ່ງຂໍ້ມູນ: ກົມສົ່ງເສີມການລົງທຶນ, ກຜທ. ທະນາຄານແຫ່ງ ສປປ ລາວ

● **ສຳລັບການລົງທຶນໃນເຂດເສດຖະກິດພິເສດ**

ໃນໄລຍະ 9 ເດືອນທີ່ຜ່ານມາ, ສາມາດດຶງດູດການລົງທຶນໄດ້ທັງໝົດ 80 ບໍລິສັດ, ທຶນທັງໝົດ 236.780.817 ໂດລາສະຫະລັດ ແລະ ທຶນຈິດທະບຽນ 167,930,640 ໂດລາສະຫະລັດ; ທຽບໃສ່ໄລຍະດຽວກັນຂອງປີຜ່ານມາເພີ່ມຂຶ້ນ 40 ບໍລິສັດ, ທຽບໃສ່ແຜນປີ 2022 ສາມາດປະຕິບັດໄດ້ 88%. ໃນນັ້ນ, ຂະແໜງອຸດສາຫະກຳ 15 ບໍລິສັດ, ການຄ້າ 09 ບໍລິສັດ ແລະ ການບໍລິການ 56 ບໍລິສັດ. ເຂດທີ່ບໍລິສັດເຂົ້າມາລົງທຶນຫຼາຍກວ່າໝູ່ແມ່ນ ເຂດສາມຫຼ່ຽມຄຳ, ບຶງທາດຫຼວງ, ເຂດກວມລວມໄຊເຊດຖາ, ເຂດຈຳປາສັກ ແລະ ເຂດອື່ນໆ. ສາມາດສ້າງວຽກເຮັດງານທຳໃຫ້ແຮງງານລາວ 32,059 ຄົນ ແລະ ຕ່າງປະເທດ 29,430 ລວມທັງໝົດ 61,489 ຄົນ ທຽບໃສ່ແຜນການປີ 2022 ສາມາດປະຕິບັດໄດ້ລື້ນແຜນ 1 ເທົ່າຕົວ (ແຜນການປີ 2022 ແມ່ນ ສ້າງວຽກເຮັດງານທຳໃຫ້ໄດ້ຄົນລາວໄດ້ທັງໝົດ 5,000 ຄົນ); ເຂດສາມຫຼ່ຽມຄຳ 45,824 ຄົນ, ເຂດກວມລວມໄຊເຊດຖາ 3,948 ຄົນ, ເຂດສະຫວັນນະເຂດ 3,920 ຄົນ ແລະ ເຂດອື່ນໆ ລວມທັງໝົດ 7,797 ຄົນ. ການສະໜອງແຮງງານເຂົ້າເຂດ ໂດຍສະເພາະບັນດາໂຮງຈັກ, ໂຮງງານທີ່ຕັ້ງໃຫມ່ຍັງບໍ່ພຽງພໍກັບຄວາມຕ້ອງການ ຊຶ່ງເຫດຜົນຕົ້ນຕໍຍ້ອນອັດຕາເງິນເຟີ້ໃນປະເທດເຮັດໃຫ້ແຮງງານລາວຫຼົ່ງອອກນອກປະເທດ ແລະ ແຮງງານລາວຍັງບໍ່ສາມາດບັນລຸມາດຕະຖານຂອງຫົວໜ່ວຍການຜະລິດ.

ສັງເກດເຫັນວ່າ, ໂຄງການທີ່ໄດ້ຮັບອະນຸມັດໃນໄລຍະ 09 ເດືອນປີ 2022 ສ່ວນໃຫຍ່ແມ່ນໂຄງການທີ່ບໍ່ນອນໃນ 09 ຂະແໜງເປົ້າໝາຍ ຕາມກົດໝາຍສົ່ງເສີມ 2016, ລັກສະນະຂອງການລົງທຶນແມ່ນເປັນໂຄງການເຂັ້ມທຶນ (capital intense investment), ເປັນໂຄງການທີ່ສ້າງຜົນປະໂຫຍດແບບກະຈຸກ ຫຼາຍກວ່າກະຈາຍ ເນື່ອງຈາກເປັນກິດຈະກຳທີ່ບໍ່ຕິດພັນກັບການຈ້າງງານຈຳນວນຫຼາຍ, ແລະ ເປັນໂຄງການທີ່ບໍ່ທັນເຊື່ອມຈອດກັບ SMEs ຫຼື ນຳໃຊ້ວັດຖຸດິບພາຍໃນປະເທດເທົ່າທີ່ຄວນ, ບໍ່ມີລັກສະນະຕໍ່ອອກຈາກຖານການຜະລິດທີ່ມີໜ້ອຍພາຍໃນຢູ່ແລ້ວ ແລະ/ຫຼື ແປຮູບຜະລິດຕະພັນກະສິກຳ, ແປຮູບອາຫານ ເຊິ່ງເປັນຈຸດແຂງຂອງ ສປປ ລາວ. ສ່ວນການລົງທຶນໃນເຂດເສດຖະກິດພິເສດ ສ່ວນໃຫຍ່ຍັງແມ່ນຂະແໜງບໍລິການ, ສ່ວນການລົງທຶນເຂົ້າໃສ່ຂະແໜງອຸດສາຫະກຳ ທີ່ຕິດພັນກັບຕ່ອງໂສ້ມູນຄ່າເພີ່ມສາກົນ (GVC) ເຫັນວ່າຍັງຕ່ຳຫຼາຍ ເມື່ອທຽບໃສ່ທ່າແຮງ.

2. ສະເຖຍລະພາບເສດຖະກິດມະຫາພາກ.

ໃນປີ 2022 ສະເຖຍລະພາບເສດຖະກິດຂອງ ສປປ ລາວ ສືບຕໍ່ມີສະພາບຄວາມບອບບາງ ເນື່ອງຈາກໄດ້ຮັບຜົນກະທົບ ແລະ ປະເຊີນໜ້າກັບສິ່ງທ້າທາຍຫຼາຍດ້ານ ຈາກປັດໃຈພາຍນອກ ແລະ ພາຍໃນ ໂດຍສະເພາະ ການເໜັງຕີງສູງຂຶ້ນຂອງລາຄາສິນຄ້າທີ່ຈຳເປັນໃນຕະຫຼາດສາກົນ ເຊິ່ງໄດ້ເຮັດໃຫ້ອັດຕາເງິນເຟີ້ພາຍໃນເໜັງຕີງເພີ່ມສູງຂຶ້ນຢ່າງກ້າວກະໂດດ ແບບບໍ່ເຄີຍມີມາກ່ອນໃນຮອບ 20 ກວ່າປີຜ່ານມາ, ອັດຕາແລກປ່ຽນສືບຕໍ່ອ່ອນຄ່າຫຼາຍທີ່ສຸດ, ການຂາດດຸນການຊຳລະເງິນຕາຕ່າງປະເທດທີ່ຊ້ຳເຮື້ອມາຫຼາຍປີ ເຊິ່ງເປັນສາເຫດເຮັດໃຫ້ເງິນຕາຕ່າງປະເທດໃນຄັງສຳຮອງມີຈຳກັດ, ບັນຫາການຂາດດຸນງົບປະມານ, ໜີ້ສິນສາທາລະນະທີ່ຢູ່ໃນລະດັບສູງ ເຊິ່ງໄດ້ສ້າງຄວາມກົດດັນສູງຕໍ່ການຮັກສາສະເຖຍລະພາບເສດຖະກິດຂອງ ສປປ ລາວ ມີເຊິ່ງສາມາດຕີລາຄາໄດ້ດັ່ງນີ້:

2.1. ດ້ານລາຍຮັບ-ລາຍຈ່າຍງົບປະມານພາກລັດ

ດ້ານລາຍຮັບງົບປະມານ ໃນປີ 2022 ສາມາດເກັບລາຍຮັບໄດ້ ທັງໝົດ 32.486,96 ຕື້ກີບ (ລວມທຶນຊ່ວຍເຫລືອລ້າ) ທຽບໄລຍະດຽວກັນຂອງປີຜ່ານມາເພີ່ມຂຶ້ນ 19,53% ຖ້າສະເພາະລາຍຮັບພາຍໃນ ສາມາດເກັບໄດ້ທັງໝົດ 29.394,59 ຕື້ກີບ ທຽບໃສ່ໄລຍະດຽວປີຜ່ານມາ ເພີ່ມຂຶ້ນ 25.09% ໃນນັ້ນ: ລາຍຮັບຈາກພາສີ-ອາກອນ ສາມາດເກັບໄດ້ ທັງໝົດ 24.394,59 ຕື້

ກີບ ແລະ ລາຍຮັບທີ່ບໍ່ແມ່ນພາສີ-ອາກອນ ສາມາດເກັບໄດ້ ທັງໝົດ 4.991,03 ຕື້ກີບ, ລາຍຮັບຈາກການຊ່ວຍເຫລືອລ້າ ໄດ້ຮັບທັງໝົດ 3.092,00 ຕື້ກີບ.

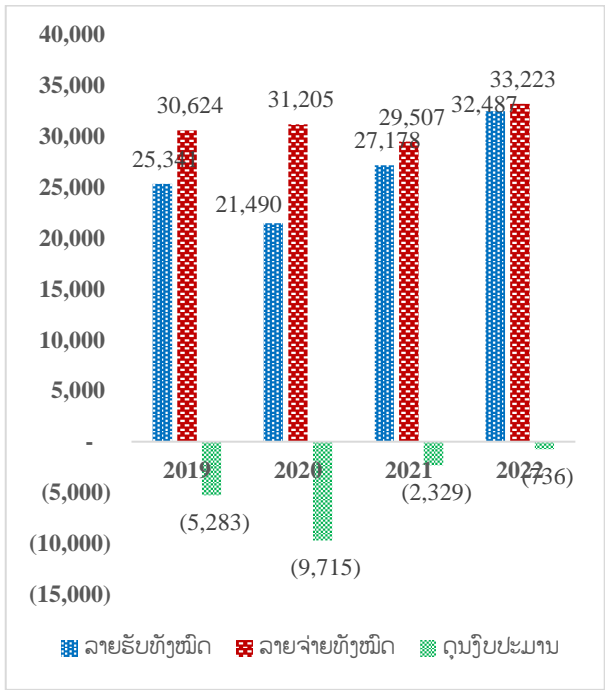
ດ້ານລາຍຈ່າຍງົບປະມານ ສາມາດຈັດຕັ້ງປະຕິບັດໄດ້ທັງໝົດ 33.223,09 ຕື້ກີບ ໃນນັ້ນ: ລາຍຈ່າຍປົກກະຕິ ຈັດຕັ້ງປະຕິບັດທັງໝົດ 22.548,22 ຕື້ກີບ ແລະ ລາຍຈ່າຍພາກການລົງທຶນ ຈັດຕັ້ງປະຕິບັດໄດ້ທັງໝົດ 10.674,87 ຕື້ກີບ. ດຸນງົບປະມານ ແມ່ນຂາດດຸນ

ຢູ່ລະດັບ 736,13 ຕື້ກີບ ຫຼຸດລົງຈາກ 2.329,09 ຕື້ກີບ ທຽບກັບປີຜ່ານມາ. ສຳລັບລາຍຈ່າຍພາກລັດໃນປີ 2022 ສ່ວນໃຫຍ່ແມ່ນສຸມໃສ່ການເບີກຈ່າຍເງິນເດືອນ, ເງິນນະໂຍບາຍເປັນບຸລິມະສິດ ແລະ ສຸມໃສ່ການຊຳລະໜີ້ສິນພາຍໃນ.

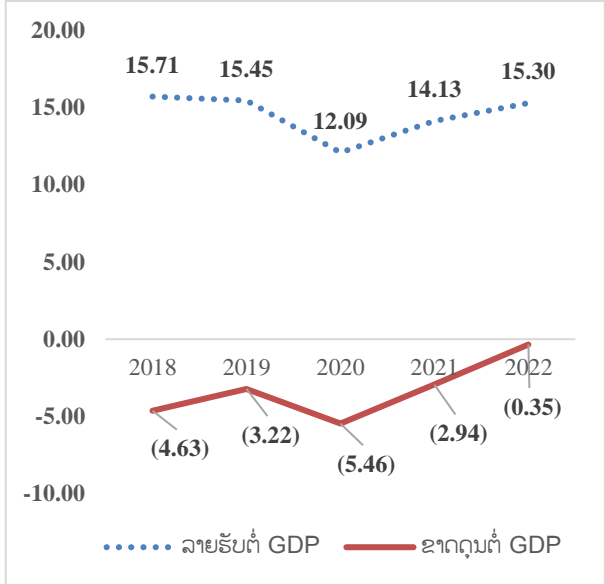
ການຈັດຕັ້ງປະຕິບັດງົບປະມານພາກລັດໝົດປີ 2022, ການຈັດຕັ້ງປະຕິບັດການເກັບລາຍຮັບ ງົບປະມານພາກລັດ ເຫັນວ່າມີຄວາມຄືບໜ້າຫຼາຍດ້ານ ໂດຍຜ່ານການຈັດຕັ້ງປະຕິບັດແຫ່ງຊາດແກ້ໄຂຄວາມ ຫຍຸ້ງຍາກດ້ານເສດຖະກິດ-ການເງິນ ໂດຍສະເພາະ ການ ຂະຫຍາຍຖານລາຍຮັບໃຫມ່, ການຫັນເປັນທັນສະໄໝ ແລະ ຕ້ານການຮົ່ວໄຫຼລາຍຮັບງົບປະມານ ສາມາດເຮັດ ໃຫ້ເກັບລາຍຮັບສະເພາະຖານພາຍໃນ ເພີ່ມຂຶ້ນ 25,09% ຫລື ເທົ່າກັບ 13,84% ຂອງ GDP (ປີ 2021 12,82% ຂອງ GDP) ທຽບໃສ່ໄລຍະດຽວກັນ. ສ່ວນການຈັດຕັ້ງປະຕິບັດລາຍຈ່າຍງົບປະມານ ໂດຍ ສະເພາະ ມາດຕະການປະຢັດ ແລະ ຕ້ານການຝຸ່ມເຝື້ອຍ ເຫັນວ່າມີຄວາມຄືບໜ້າ ໂດຍສະເພາະ ການຈັດຕັ້ງ ປະຕິບັດດຳລັດວ່າດ້ວຍລົດຂອງລັດ ສະບັບເລກທີ 599/ ລບ, ການປະຕິຮູບ 5 ລັດວິສາຫະກິດ ເປັນຕົ້ນ: ການ ສັງລວມຂໍ້ມູນລົດລັດເບື້ອງຕົ້ນ ໃນຂອບເຂດທົ່ວ ປະເທດ 39.754 ຄັນ ແລະ ໄດ້ມີຄວາມຄືບໜ້າໃນການ ປະຕິຮູບລັດວິສາຫະກິດໄຟຟ້າລາວ, ລັດວິສາຫະກິດນໍ້າ ມັນເຊື້ອໄຟລາວ, ບໍລິສັດຜະລິດ-ໄຟຟ້າລາວມະຫາຊົນ ແລະ ລັດວິສາຫະກິດການບິນລາວ. ເຖິງຢ່າງໃດກໍຕາມ ຍັງມີບາງວຽກງານໃນການຈັດຕັ້ງປະຕິບັດວຽກງານຂະແໜງການເງິນ ຍັງມີສິ່ງທ້າທາຍຫຼາຍດ້ານໂດຍສະເພາະ ຄວາມເປັນເອກກະພາບກັນລະຫວ່າງສູນກາງ ແລະ ທ້ອງຖິ່ນ ໃນການຈັດຕັ້ງປະຕິບັດ, ການໂຄສະນາ ເຜີຍແຜ່ ແລະ ບັງຄັບໃຊ້ກົດໝາຍຂອງຂະແໜງການ ເງິນ ຍັງບໍ່ທັນທົ່ວເຖິງເປົ້າໝາຍ ແລະ ເດັດຂາດ, ພ້ອມ ທັງການພັດທະນາ ແລະ ຂະຫຍາຍການນຳໃຊ້ເຄື່ອງມືທີ່

ທັນສະໄໝເຂົ້າໃນການຄຸ້ມຄອງການເກັບລາຍຮັບ ຍັງ ຊັກຊ້າ ແລະ ຍັງບໍ່ກວມລວມໄດ້ທຸກເຂດໃນທົ່ວ ປະເທດ.

ຮູບສະແດງ 05: ລາຍຮັບ-ລາຍຈ່າຍພາກລັດ (ຕື້ກີບ)



ແຫລ່ງຂໍ້ມູນ: ກົມນະໂຍບາຍການເງິນ, ກະຊວງການເງິນ
ຮູບສະແດງ 06: ການຂາດດຸນ ແລະ ລາຍຮັບຕໍ່ GDP



ແຫລ່ງຂໍ້ມູນ: ກົມນະໂຍບາຍການເງິນ, ກະຊວງການເງິນ

2.2. ສະພາບອັດຕາເງິນເຜີ້

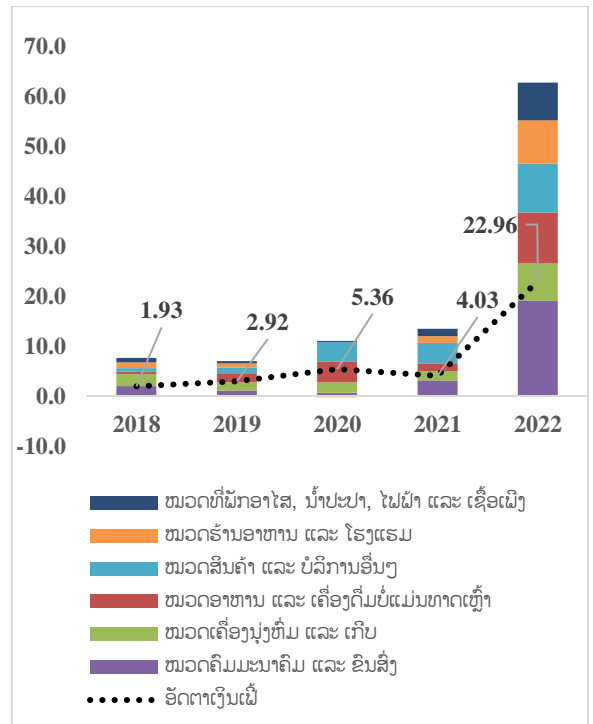
ອັດຕາເງິນເຜີ້ສະເລ່ຍຫມົດປີ ຢູ່ລະດັບ 22,96%¹ ເພີ່ມຂຶ້ນ 18,93 ຈຸດສ່ວນຮ້ອຍ ທຽບກັບປີຜ່ານມາ. ໝວດສິນຄ້າທີ່ຊຸກຍູ້ໃຫ້ອັດຕາເງິນເຜີ້ລວມເໜັງຕີງສູງຂຶ້ນແມ່ນຈາກໝວດຄົມມະນາຄົມ ແລະ ຂົນສົ່ງ ປະກອບສ່ວນຢູ່ 19,0 ຈຸດສ່ວນຮ້ອຍ ເພີ່ມຂຶ້ນຈາກ 3,0 ຈຸດສ່ວນຮ້ອຍ, ໝວດການຮັກສາສຸຂະພາບ ປະກອບສ່ວນ 12,7 ຈຸດສ່ວນຮ້ອຍ ເພີ່ມຂຶ້ນຈາກ 2,1 ຈຸດສ່ວນຮ້ອຍ, ໝວດອາຫານ ແລະ ເຄື່ອງດື່ມບໍ່ແມ່ນທາດເຫລົ້າ ປະກອບສ່ວນຢູ່ 10,1 ຈຸດສ່ວນຮ້ອຍ ເພີ່ມຂຶ້ນ 1,6 ຈຸດສ່ວນຮ້ອຍ, ໝວດຮ້ານອາຫານ ແລະ ໂຮງແຮມ ປະກອບສ່ວນຢູ່ 8,7 ຈຸດສ່ວນຮ້ອຍ ເພີ່ມຂຶ້ນຈາກ 1,3 ຈຸດສ່ວນຮ້ອຍ ແລະ ໝວດສິນຄ້າ ແລະ ບໍລິການອື່ນໆ ປະກອບສ່ວນຢູ່ 9,8 ຈຸດສ່ວນຮ້ອຍ ເພີ່ມຂຶ້ນຈາກ 4,1 ຈຸດສ່ວນຮ້ອຍ ທຽບກັບປີຜ່ານມາ. ປັດໄຈຫລັກທີ່ເຮັດໃຫ້ບັນດາໝວດສິນຄ້າໃນກະຖານສິນຄ້າແມ່ນຍ້ອນການເໜັງຕີງສູງຂຶ້ນຫຼາຍຂອງລາຄາສິນຄ້ານຳເຂົ້າ (ສິນຄ້າປະເພດພະລັງງານ) ເມື່ອທຽບໃສ່ປີຜ່ານມາ, ເຊິ່ງໄດ້ຮັບຜົນກະທົບຈາກການເໜັງຕີງສູງຂຶ້ນຂອງລາຄາສິນຄ້າປະເພດນໍ້າມັນເຊື້ອໄຟ, ອາຍແກັສ ໃນຕະຫຼາດສາກົນ ແລະ ພາຍໃນ, ບວກກັບ ການອ່ອນຄ່າຂອງເງິນກີບທຽບໃສ່ສະກຸນເງິນຫຼັກ (ສະກຸນເງິນບາດ ແລະ ໂດລາສະຫະລັດ) ທີ່ກະທົບໃສ່ໝວດສິນຄ້ານຳເຂົ້າ ກົດດັນເຮັດໃຫ້ລາຄາສິນຄ້າເໜັງຕີງສູງຂຶ້ນ ເປັນຕົ້ນ: ລາຄານໍ້າມັນເຊື້ອໄຟ ເພີ່ມສູງຂຶ້ນ 107,1%, ແກ້ສທຸງຕົ້ມ ເພີ່ມສູງຂຶ້ນ

2.3. ສະຖຽນລະພາບດ້ານເງິນຕາ

ອັດຕາແລກປ່ຽນ: ອັດຕາແລກປ່ຽນເງິນກີບທຽບກັບສະກຸນເງິນຕາຕ່າງປະເທດຍັງສືບຕໍ່ອ່ອນຄ່າທຽບກັບສະກຸນເງິນຕາຕ່າງປະເທດໃນພາກພື້ນ ໂດຍສະເພາະສະກຸນເງິນໂດລາ ແລະ ບາດ. ອັດຕາແລກປ່ຽນປີ 2022 ສະກຸນເງິນກີບ/ໂດລາ ສະເລ່ຍຢູ່ທີ່ 15.055 ກີບ/ໂດລາ ເພີ່ມຂຶ້ນ 46% ທຽບກັບປີຜ່ານມາ (ອັດຕາທະນາຄານ ແລະ ຕະຫຼາດ) ແລະ ສະກຸນເງິນກີບທຽບບາດ 443 ກີບ/ບາດ ເພີ່ມຂຶ້ນ 30%. ການອ່ອນຄ່າຂອງສະກຸນເງິນກີບສ່ວນໜຶ່ງແມ່ນມາຈາກ ນະໂຍບາຍການປັບຂຶ້ນອັດຕາດອກເບ້ຍຢ່າງຕໍ່ເນື່ອງ ຂອງທະນາຄານກາງ ສ.

69,4% ແລະ ຄຳຮູບປະຜັນ ເພີ່ມສູງຂຶ້ນ 68,7% ໄດ້ມີປ່ຽນແປງເມື່ອທຽບປີຕໍ່ປີ ແລະ ບັນດາປະເທດຄູ່ຄ້າຂອງສປປ ລາວ ມີອັດຕາເງິນເຜີ້ທີ່ເໜັງຕີງສູງຂຶ້ນເຊັ່ນດຽວກັນ ຈຶ່ງເຮັດໃຫ້ ສປປ ລາວເອົາ ຕ້ອງໄດ້ແບກຫາບອັດຕາເງິນເຜີ້ຂອງການນຳເຂົ້າສິນຄ້າ ແລະ ປັດໄຈການຜະລິດຈາກປະເທດຄູ່ຄ້າອີກດ້ວຍ.

ຮູບສະແດງ 07: ການເໜັງຕີງໃນແຕ່ລະໝວດສິນຄ້າຂອງອັດຕາເງິນເຜີ້



ແຫລ່ງຂໍ້ມູນ: ສູນສະຖິຕິແຫ່ງຊາດ, ກຸສົນ

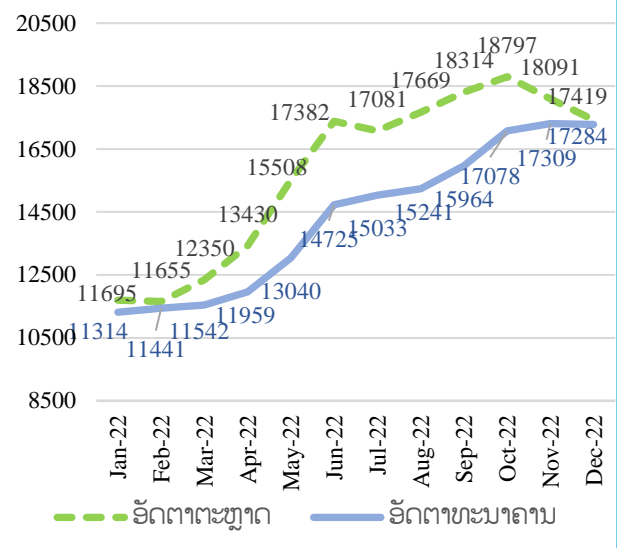
ອາເມລິກາ ເຮັດໃຫ້ສະກຸນເງິນໂດລາແຂງຄ່າທຽບກັບສະກຸນເງິນຂອງບັນດາປະເທດຕ່າງໆໃນພາກພື້ນ. ອີກດ້ານໜຶ່ງ, ແມ່ນຍ້ອນລາຍຮັບທີ່ເປັນເງິນຕາຕ່າງປະເທດຫຼຸດລົງ, ຄັງສຳຮອງເງິນຕາຕ່າງປະເທດມີຈຳກັດ ແຕ່ຄວາມຕ້ອງການສະກຸນເງິນຕາຕ່າງປະເທດພາຍໃນເພີ່ມຂຶ້ນ ເປັນຕົ້ນແມ່ນການນຳໃຊ້ເງິນຕາເພື່ອຊຳລະຊະສາງໜີ້ສິນ ແລະ ການນຳເຂົ້າສິນຄ້າອຸປະໂພກ-ບໍລິໂພກ. ສະນັ້ນ, ຈຶ່ງເຮັດໃຫ້ສະພາບຄ່ອງຂອງເງິນຕາຕ່າງປະເທດບໍ່ພຽງພໍ. ພ້ອມດຽວກັນນັ້ນ, ອັດຕາແລກປ່ຽນກີບທຽບບາດຍັງສືບຕໍ່ອ່ອນຄ່າຍ້ອນ ສປປ ລາວ ຍັງສືບຕໍ່ຂາດ

¹ ແຫລ່ງຂໍ້ມູນ: ສູນສະຖິຕິແຫ່ງຊາດ, ກະຊວງແຜນການ ແລະ ການລົງທຶນ.

ດູນການຄ້າກັບປະເທດໄທ ຂາດດູນ 212 ລ້ານໂດລາ ປີ 2021 ແລະ 885 ລ້ານໂດລາ ປີ 2022.

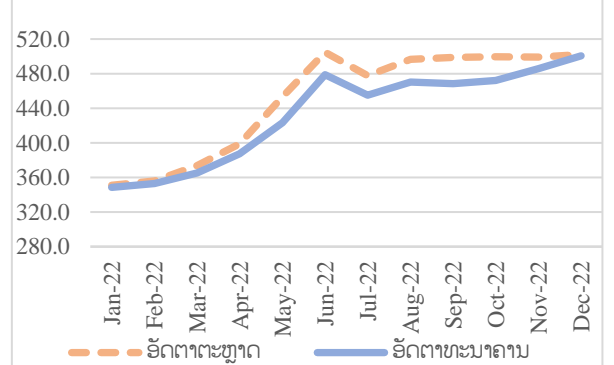
ນອກຈາກນີ້, ໃນໄລຍະເດືອນມັງກອນ ຫາ ກັນຍາ 2022 ສ່ວນຕ່າງຊ່ອງຫວ່າງອັດຕາສະກຸນເງິນກີບທຽບໂດລາ ລະຫວ່າງ ອັດຕາທະນາຄານ ແລະ ຕະຫຼາດ ຍັງ ຍັບຫ່າງອອກຈາກກັນຫຼາຍ. ເຖິງຢ່າງໃດກໍ່ຕາມ, ໃນ ໄລຍະ 3 ເດືອນທ້າຍປີ 2022 ສ່ວນຕ່າງລະຫວ່າງອັດຕາ ທະນາຄານ ແລະ ຕະຫຼາດໄດ້ຄ່ອຍໆຍັບເຂົ້າໃກ້ກັນ ແລະ ໃນເດືອນທັນວາ 2022 ກີບທຽບໂດລາໄດ້ຍັບເຂົ້າໃກ້ ກັນທີ່ສຸດ ຢູ່ທີ່ 0,8% ແລະ ກີບທຽບບາດ 0,3% (ຮູບ ສະແດງ 1 ແລະ 2) ເນື່ອງຈາກວ່າທະນາຄານ ແຫ່ງ ສປປ ລາວໄດ້ປັບຂອບການກຳນົດອັດຕາແລກປ່ຽນໃຫ້ ຢູ່ໃນຂອບ $\pm 4,5\%$ ທຽບໃສ່ອັດຕາອ້າງອີງປະຈຳວັນ. ຜ່ອມດຽວກັນນັ້ນ, ທະນາຄານແຫ່ງ ສປປ ລາວ ໄດ້ຫັນ ຮ້ານແລກປ່ຽນເງິນຕາໄປເປັນຮ້ານຕົວແທນຂອງ ທະນາຄານທຸລະກິດ, ສຸມໃສ່ຕິດຕາມ-ກວດກາບັນດາ ຮ້ານແລກປ່ຽນ ແລະ ຜະຍາຍາມດູ່ນດ່ຽງຄວາມ ຕ້ອງການ ແລະ ການສະໜອງເງິນຕາຕ່າງປະເທດໃນ ສັງຄົມ ເພື່ອເປັນການຄຸ້ມຄອງອັດຕາແລກປ່ຽນບໍ່ໃຫ້ ອ່ອນຄ່າເກີນກວ່າລະດັບທີ່ຄວນຈະເປັນ ໂດຍການບໍ່ ອະນຸຍາດໃຫ້ ຮ້ານແລກປ່ຽນເງິນຕາຕົວແທນຂາຍ ສະກຸນເງິນຕາຕ່າງປະເທດໃຫ້ສັງຄົມ ແຕ່ສາມາດຮັບຊື້ ໄດ້ເທົ່ານັ້ນ .

ຮູບສະແດງ 08: ສ່ວນຕ່າງອັດຕາແລກປ່ຽນ (ກີບ/ໂດລາ)



ແຫລ່ງຂໍ້ມູນ: ທະນາຄານແຫ່ງ ສປປ ລາວ

ຮູບສະແດງ 09: ສ່ວນຕ່າງອັດຕາແລກປ່ຽນ (ກີບ/ບາດ)

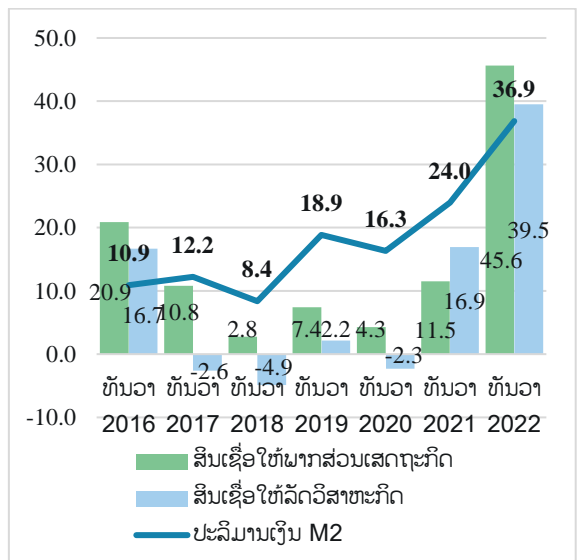


ແຫລ່ງຂໍ້ມູນ: ທະນາຄານແຫ່ງ ສປປ ລາວ

ປະລິມານເງິນ M2: ມາຮອດເດືອນທັນວາ 2022 ປະລິມານເງິນ M2 ຂະຫຍາຍຕົວເພີ່ມຂຶ້ນ 36,9% ເມື່ອທຽບ ກັບໄລຍະດຽວກັນຂອງປີຜ່ານມາ (ໄລຍະດຽວກັນຂອງປີຜ່ານມາ 24%) ເຊິ່ງເປັນອັດຕາການຂະຫຍາຍຕົວສູງທີ່ສຸດ ໃນຮອບຫຼາຍປີ ແລະ ສູງກວ່າອັດຕາການຂະຫຍາຍຕົວຂອງປະລິມານເງິນ M2 ທີ່ກຳນົດໄວ້ບໍ່ໃຫ້ເກີນ 22% ໃນປີ 2022. ໃນນີ້, ການປ່ອຍສິນເຊື້ອສູ່ລະບົບເສດຖະກິດຂະຫຍາຍຕົວ 45,6% ໃນເດືອນທັນວາ 2022 ເຊິ່ງເປັນອັດຕາ ການຂະຫຍາຍຕົວສູງສຸດນັບແຕ່ປີ 2016 ເປັນຕົ້ນມາ (20,9%). ສິນເຊື້ອໃຫ້ຜາກເອກະຊົນຂະຫຍາຍຕົວ 46,7% (ໄລຍະດຽວກັນຂອງປີຜ່ານມາ 10,6%), ລັດວິສາຫະກິດຂະຫຍາຍຕົວ 39,5% (ປີຜ່ານມາ 16,9%) (ຮູບສະແດງ 10). ສຳລັບສິນເຊື້ອຂະແໜງທະນາຄານທຸລະກິດເພີ່ມຂຶ້ນ 47,3% ທຽບກັບໄລຍະດຽວກັນຂອງປີຜ່ານມາ. ໃນນັ້ນ, ຂະແໜງຂະແໜງອຸດສາຫະກຳກວມເອົາ 27,9%, ຮອງລົງມາແມ່ນຂະແໜງການຄ້າ 20,2%, ຂະແໜງການກໍ່ສ້າງ ແລະ ຂະແໜງບໍລິການ ຢູ່ທີ່ລະດັບ 13,55% ແລະ 13,18% ຕາມລຳດັບ. ສ່ວນເງິນຝາກທີ່ເປັນເງິນຕາຕ່າງປະເທດ ເພີ່ມຂຶ້ນ 59,2% . ອີກດ້ານໜຶ່ງ, ເມື່ອເບິ່ງຈາກປະລິມານເງິນທີ່ເປັນສະກຸນເງິນໂດລາສະຫະລັດ ເຫັນວ່າປະລິມານເງິນ ມີຈຳນວນ 11 ຕື້ໂດລາ ມີປະລິມານທີ່ຕໍ່າກວ່າໄລຍະດຽວກັນຂອງປີຜ່ານມາ -11,5% (12,4 ຕື້ໂດລາ ໃນເດືອນ ທັນວາ 2021) (ຮູບສະແດງ 11) ຈາກສະພາບດັ່ງກ່າວເຫັນວ່າ ສາເຫດທີ່ຜາໃຫ້ອັດຕາການຂະຫຍາຍຕົວຂອງສິນເຊື້ອ ແລະ ປະລິມານເງິນເພີ່ມຂຶ້ນ ຍ້ອນໄດ້ຮັບຜົນກະທົບຈາກການເໜັງຕີງຂອງອັດຕາແລກປ່ຽນ ໂດຍສະເພາະການອ່ອນ

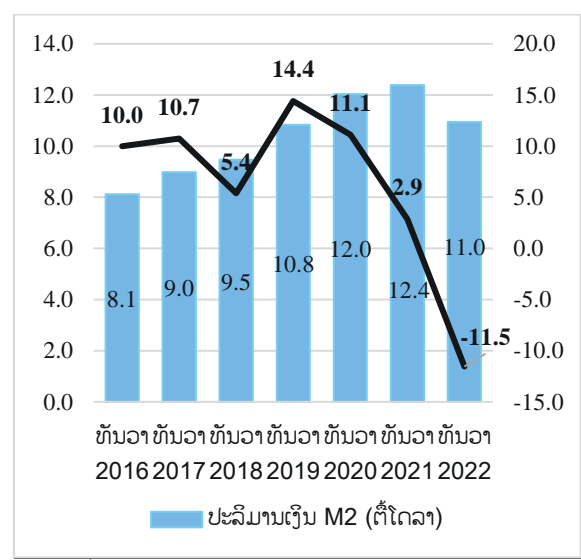
ຄ່າຂອງເງິນກີບທຽບກັບເງິນໂດລາສະຫະລັດ ເຮັດໃຫ້ປະລິມານເງິນເຜີ້ມຂຶ້ນສູງເມື່ອຄິດໄລ່ເປັນເງິນກີບ. ແຕ່ເຖິງຢ່າງ ໄດ້ກໍ່ຕາມ, ທະນາຄານແຫ່ງ ສປປ ລາວ ກໍ່ໄດ້ສຸມໃສ່ປະຕິບັດນະໂຍບາຍແບບປະສົມປະສານ ເພື່ອດູດປະລິມານເງິນ ເຂົ້າສູ່ລະບົບ ແລະ ຮັກສາສະຖຽນລະພາບດ້ານເງິນຕາ ເປັນຕົ້ນແມ່ນ 1) ໄດ້ໄດ້ປັບເພີ່ມອັດຕາດອກເບ້ຍຜືນຖານຂອງ ທຫູ ສະກຸນເງິນກີບ ໄລຍະສັ້ນບໍ່ເກີນ 7 ວັນ ສອງຄັ້ງ ໃນປີ 2022 ຈາກລະດັບ 3% ມາເປັນ 3,1% ໃນເດືອນ ພຶດສະພາ ແລະ 6,5% ໃນເດືອນ ຕຸລາ ແລ້ວ ປັບມາເປັນ 7,5% ໃນເດືອນ ກຸມພາ 2023. 2) ປັບເພີ່ມອັດຕາເງິນແຮ ຝາກບັງຄັບ ໃນເດືອນພຶດສະພາ 2022 ຈາກ 3% ມາເປັນ 5% ສໍາລັບສະກຸນເງິນກີບ. 3) ໄດ້ອອກຈໍາໜ່າຍຜັນທະບັດ ທຫູ ໄລຍະສັ້ນ 6 ເດືອນ ສະກຸນເງິນກີບ ໃຫ້ແກ່ມວນຊົນ ຈໍານວນ 5000 ຕື້ກີບ ໃນອັດຕາດອກເບ້ຍ 20% ຕໍ່ປີ ໃນ ປີ 2022, ເຊິ່ງຈໍາໜ່າຍໄດ້ທັງໝົດ 4.614 ຕື້ກີບ ກວມເອົາ 92,28% ຂອງມູນຄ່າອອກຈໍາໜ່າຍທັງໝົດ.

ຮູບສະແດງ 10: ກະຂະຫຍາຍຕົວຂອງສິນເຊື້ອ ແລະ ປະລິມານເງິນ M2 (%)



ແຫລ່ງຂໍ້ມູນ: ທະນາຄານແຫ່ງ ສປປ ລາວ

ຮູບສະແດງ 11: ປະລິມານເງິນ M2 (ຕື້ໂດລາ) ແລະ ການຂະຫຍາຍຕົວ ປະລິມານເງິນ M2 (%)



ແຫລ່ງຂໍ້ມູນ: ທະນາຄານແຫ່ງ ສປປ ລາວ (ຄິດໄລ່ໂດຍ: ສະຖາ ບັນທຶນຄວາວີໄຈການພັດທະນາ ແລະ ສຸນຝຶກອົບຮົມ, ກຸເພທ)

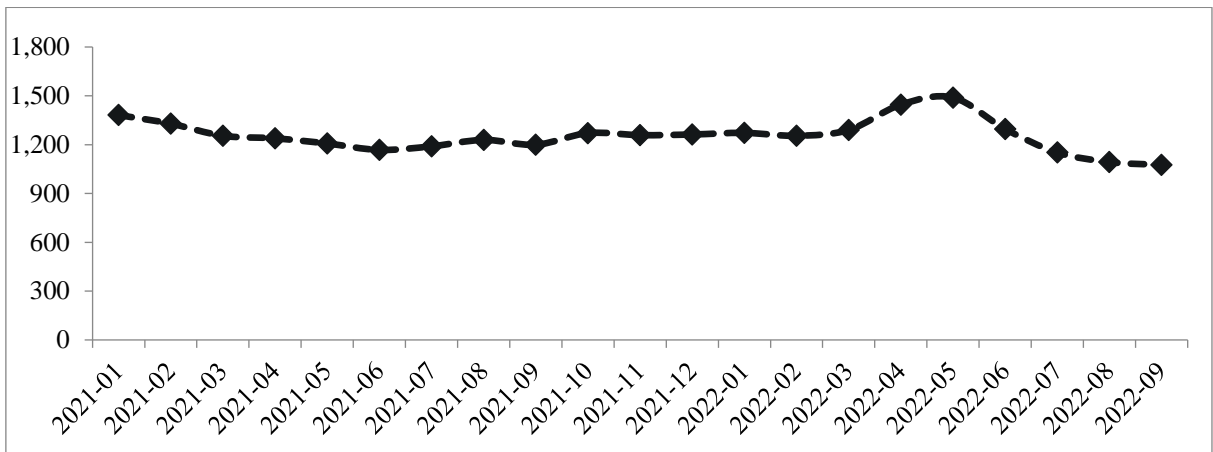
3. ດຸນການຊໍາລະກັບຕ່າງປະເທດ (BOP)

(ຂໍ້ມູນ 9 ເດືອນ) ປະລິມານຄັງສໍາຮອງເງິນຕາຕ່າງປະເທດໄດ້ຫຼຸດລົງ 10% ທຽບປີຜ່ານມາ ຈາກລະດັບ 1.199,66 ລ້ານໂດລາສະຫະລັດ ມາເປັນ 1.075,46 ລ້ານໂດລາສະຫະລັດໃນປີ 2022. ສາເຫດດັ່ງກ່າວມາຈາກ, ການຂາດດຸນເຜີ້ມສູງຂຶ້ນຂອງດຸນການຄໍາການບໍລິການ ໃນດຸນຊໍາລະປົກກະຕິຜ່ອມນັ້ນ; ການໄຫຼເຂົ້າຂອງເງິນທຶນຈາກການລົງທຶນຂອງຕ່າງປະເທດ FDI ໃນດຸນບັນຊີການເງິນ ໄດ້ເກີນດຸນໃນຈັງຫວະທີ່ຫຼຸດລົງທຽບໃສ່ປີຜ່ານມາ ເຊິ່ງມີລາຍລະອຽດດັ່ງນີ້:

ດຸນຊໍາລະປົກກະຕິ ໄດ້ເກີນດຸນໃນຈັງຫວະທີ່ຫຼຸດລົງທຽບໃສ່ປີຜ່ານມາ ຈາກລະດັບເກີນດຸນ ຢູ່ລະດັບ 354,54 ລ້ານໂດລາສະຫະລັດ ໃນປີ 2021 ມາເປັນເກີນດຸນ ຢູ່ລະດັບ 10,11 ລ້ານໂດລາສະຫະລັດ ໃນປີ 2022 ຫຼຸດລົງ 97% ໃນນັ້ນ: ດຸນການຄໍາ ເກີນດຸນພຽງແຕ່ 659,88 ລ້ານໂດລາສະຫະລັດ (ປີ 2021 ເກີນດຸນຢູ່ລະດັບ 1,108.48 ລ້ານໂດລາສະຫະລັດ) ຫຼຸດລົງເຖິງ 40% ແລະ ດຸນບໍລິການ ຂາດດຸນເຜີ້ມຂຶ້ນ ຢູ່ລະດັບ -138,38 ລ້ານໂດລາສະຫະລັດ (ປີ 2021 ຈາກຂາດດຸນ -95,77 ລ້ານໂດລາສະຫະລັດ) ຂາດດຸນເຜີ້ມຂຶ້ນ 44%, ເນື່ອງຈາກ ໃນໄລຍະດັ່ງກ່າວແມ່ນ ຍ້ອນມາຈາກໄລຍະນັ້ນ ສປປ ລາວ ແມ່ນຢູ່ໃນໄລຍະປົດປະເທດ ແລະ ມີການເປີດປະເທດຄືນໃນຊ່ວງເດືອນພຶດສະພາ 2022 ຊຶ່ງເຮັດໃຫ້ເລີ່ມມີການຊົມໃຊ້ການບໍລິການຂົນສົ່ງກັບຕ່າງປະເທດ, ຄ່າປະກັນໄພ ແລະ ການບໍລິການອື່ນໆຢູ່ຕ່າງປະເທດເຜີ້ມຂຶ້ນ.

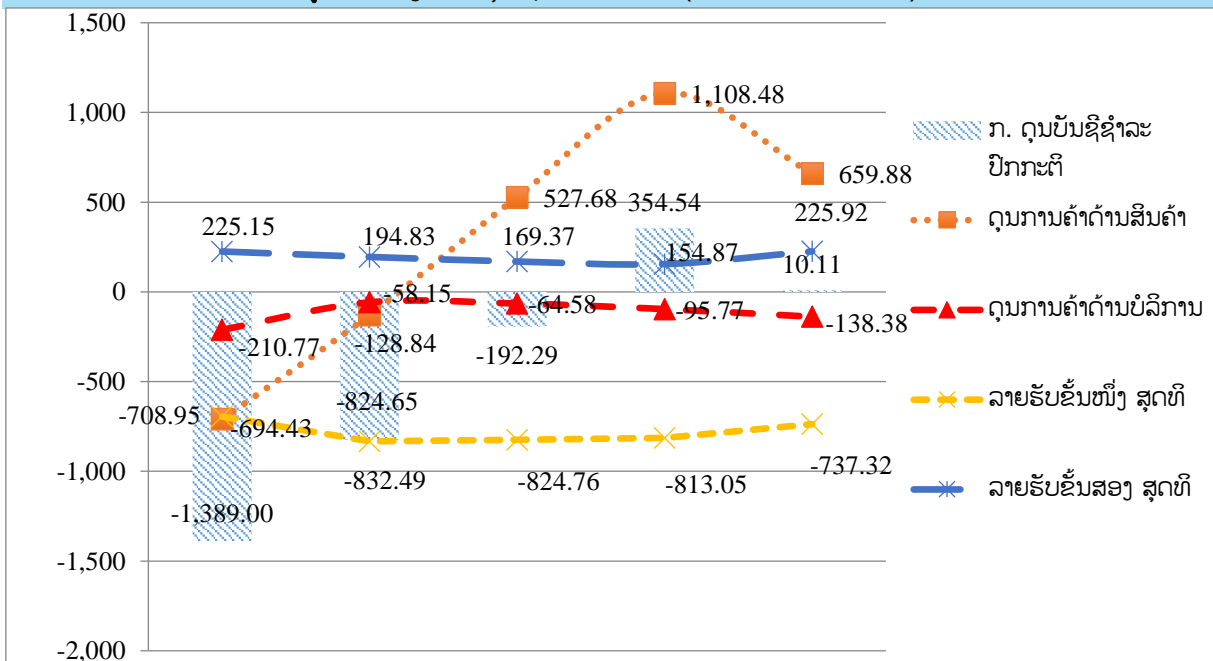
ດຸນບັນຊີການເງິນ ແມ່ນເກີນດຸນໃນຈັງຫວະຫຼຸດລົງເຊັ່ນດຽວກັນ ຢູ່ລະດັບ 16,27 ລ້ານໂດລາສະຫະລັດ ຈາກ 225.42 ລ້ານໂດລາສະຫະລັດ ໃນປີຜ່ານມາ ຫຼຸດລົງເຖິງ 93%, ໂດຍສະເພາະ ເງິນທຶນທີ່ໄຫຼເຂົ້າຈາກການລົງທຶນ ໂດຍກົງຈາກຕ່າງປະເທດ ແລະ ການລົງທຶນໃນຫຼັກຊັບໃນບັນຊີການເງິນ ເຫັນວ່າຢູ່ໃນຈັງຫວະທີ່ຫຼຸດລົງເມື່ອທຽບກັບ ປີຜ່ານມາ ເຊິ່ງການໄຫຼເຂົ້າຂອງເງິນທຶນຈາກການລົງທຶນໂດຍກົງຈາກຕ່າງປະເທດ ຢູ່ໃນລະດັບ 396.17 ລ້ານໂດລາສະຫະລັດ ຈາກ 863.83 ລ້ານໂດລາສະຫະລັດ ໃນປີ 2021 ຫຼຸດລົງ 54% ແລະ ການໄຫຼເຂົ້າຂອງທຶນໃນຫຼັກຊັບ ຢູ່ລະດັບ 50,41 ລ້ານໂດລາສະຫະລັດ ຈາກ 84,76 ລ້ານໂດລາສະຫະລັດ ໃນປີ 2021 ຫຼຸດລົງເຖິງ 41%. ສໍາລັບດຸນບັນຊີທຶນ ເຫັນວ່າເກີນດຸນເພີ່ມຂຶ້ນທຽບກັບປີຜ່ານມາ ຢູ່ລະດັບ 7,61 ລ້ານໂດລາສະຫະລັດ ຈາກ 1,73 ລ້ານໂດລາສະຫະລັດ ໃນປີ 2021.

ຮູບສະແດງ 12: ປະລິມານຄັງສໍາຮອງ (ລ້ານໂດລາສະຫະລັດ)



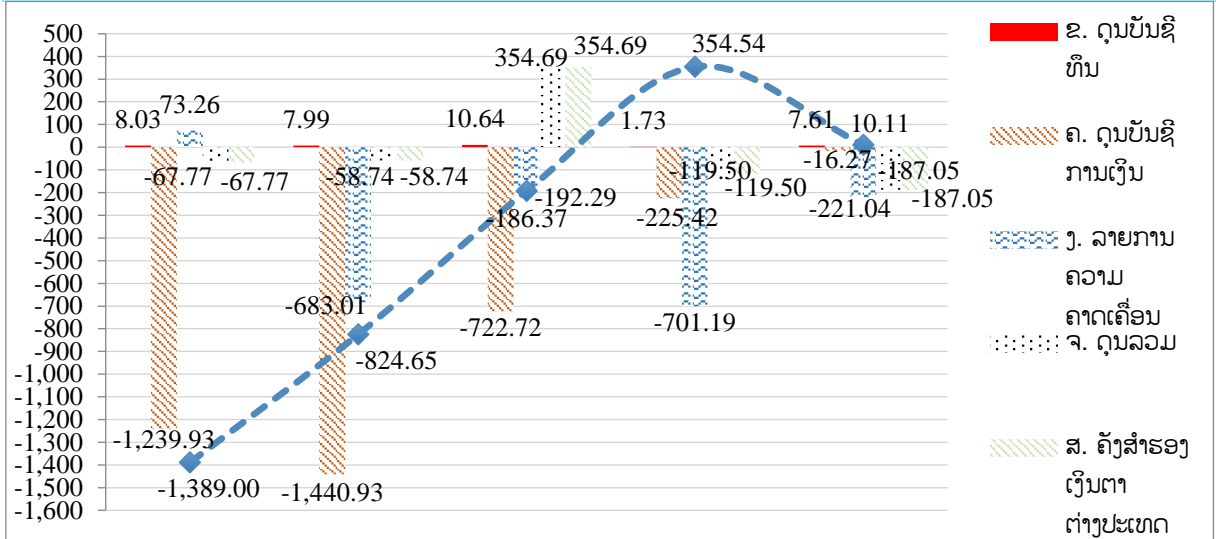
ແຫລ່ງຂໍ້ມູນ: ທະນາຄານແຫ່ງ ສປປ ລາວ

ຮູບສະແດງ 13: ດຸນຊໍາລະປົກກະຕິ (ລ້ານໂດລາສະຫະລັດ)



ແຫລ່ງຂໍ້ມູນ: ທະນາຄານແຫ່ງ ສປປ ລາວ

ຮູບສະແດງ 14: ດຸນຊໍາລະກັບຕ່າງປະເທດ (ລ້ານໂດລາສະຫະລັດ)



ແຫຼ່ງຂໍ້ມູນ: ທະນາຄານແຫ່ງ ສປປ ລາວ

4. ການຄ້ານໍາເຂົ້າ-ສົ່ງອອກ

ມູນຄ່າການນໍາເຂົ້າ-ສົ່ງອອກ ຂອງ ສປປ ລາວ ຮອດເດືອນ ທັນວາ ປີ 2022 ນີ້, ເຫັນວ່າ ສປປ ລາວ ມີມູນຄ່າການຄ້າລວມຢູ່ທີ່ 14.391 ລ້ານໂດລາສະຫະລັດ, ເພີ່ມຂຶ້ນ 6,1% ເມື່ອທຽບໃສ່ປີທີ່ຜ່ານມາ (ປີ 2021). ສໍາລັບການສົ່ງອອກ ສາມາດບັນລຸໄດ້ມູນຄ່າ 7.602 ລ້ານໂດລາສະຫະລັດ (ຍັງບໍ່ລວມຕົວເລກໄຟຟ້າ) ຫຼຸດລົງ 0,33% ເມື່ອທຽບກັບໄລຍະດຽວກັນຂອງປີຜ່ານມາ. ສ່ວນມູນຄ່າການນໍາເຂົ້າ ສາມາດຈັດຕັ້ງປະຕິບັດໄດ້ 6.789 ລ້ານໂດລາສະຫະລັດ, ເພີ່ມຂຶ້ນ 13,28% ເມື່ອທຽບກັບໄລຍະດຽວກັນຂອງປີຜ່ານມາ. ຈາກມູນຄ່າດັ່ງກ່າວ, ເຮັດໃຫ້ດຸນການຄ້າຂອງ ສປປ ລາວ ໃນປີ 2022 ນີ້ ເກີນດຸນຢູ່ລະດັບ 813 ລ້ານໂດລາສະຫະລັດ.

ສິນຄ້າທີ່ສົ່ງອອກມີມູນຄ່າຂະຫຍາຍຕົວເພີ່ມຂຶ້ນທຽບກັບປີຜ່ານມາ ແມ່ນສິນຄ້າປະເພດແຮ່ທາດ ໄດ້ແກ່: ເກືອກາລີ ເພີ່ມຂຶ້ນ 56%, ທອງແດງ ແລະ ເຄື່ອງທີ່ເຮັດດ້ວຍທອງແດງ ເພີ່ມຂຶ້ນ 13%. ສ່ວນສິນຄ້າອຸດສາຫະກຳປຸງແຕ່ງ ແລະ ປຸງແຕ່ງກະສິກຳ ໄດ້ແກ່: ຜະລິດຕະພັນນໍ້າຕານ ເພີ່ມຂຶ້ນ 59%, ແປງມັນຕົ້ນ ເພີ່ມຂຶ້ນ 42%, ມັນຕົ້ນ(ບໍ່ໄດ້ແປຮູບ) ເພີ່ມຂຶ້ນ 19%, ເຄື່ອງນຸ່ງຮົ່ມ 25%, ຢາງພາລາ ເພີ່ມຂຶ້ນ 20%, ເຂົ້າ ເພີ່ມຂຶ້ນ 11%, ນໍ້າອັດລົມ ເພີ່ມຂຶ້ນ 7% ແລະ ເກີບ ເພີ່ມຂຶ້ນ 31% ເປັນຕົ້ນ. ສ່ວນສິນຄ້າທີ່ມູນຄ່າການສົ່ງອອກທີ່ຫຼຸດລົງໃນປີນີ້ ໄດ້ແກ່: ແຮ່ເຫຼັກ ຫຼຸດລົງ 47%, ແຮ່ຄໍາເຂັ້ມຂຸ້ນ ຫຼຸດລົງ 10 ເທົ່າ, ງົວ, ຄວາຍ ຫຼຸດລົງ 91% ແລະ ຢາສູບ ຫຼຸດລົງ 25%.

ສິນຄ້ານໍາເຂົ້າເຫັນວ່າ: ສິນຄ້ານໍາເຂົ້າທີ່ຍັງມີມູນຄ່າການນໍາເຂົ້າທີ່ສູງໃນປີນີ້ ຍັງແມ່ນພາຫະນະທາງບົກ (ນອກຈາກລົດຈັກ, ລົດໄຖ), ນໍ້າມັນເຊື້ອໄຟ, ອຸປະກອນກົນຈັກ (ນອກຈາກເຄື່ອງກົນຈັກພາຫະນະ), ເຍື່ອໄມ້ ແລະ ເສດເຈ້ຍ, ແກ້ວປະເສີດ ຫຼື ເຄິ່ງປະເສີດ ແລະ ສິນຄ້າປະເພດເຄື່ອງດື່ມສໍາເລັດຮູບ ປະກອບມີມູນຄ່າຄື: ນໍ້າມັນກາຊວນ ມີມູນຄ່າ 952 ລ້ານໂດລາສະຫະລັດ, ເພີ່ມຂຶ້ນ 53%, ກວມເອົາ 14% ຂອງມູນຄ່າການນໍາເຂົ້າທັງໝົດ, ສ່ວນພະຫະນະທາງບົກ (ນອກຈາກລົດຈັກ, ລົດໄຖ) ມີມູນຄ່າ 572 ລ້ານໂດລາສະຫະລັດ, ເພີ່ມຂຶ້ນ 35%, ກວມເອົາ 8% ຂອງມູນຄ່າການນໍາເຂົ້າທັງໝົດ, ເຍື່ອໄມ້ ແລະ ເສດເຈ້ຍ ມີມູນຄ່າ 323 ລ້ານໂດລາສະຫະລັດ, ເພີ່ມຂຶ້ນ 25%, ກວມ 5% ຂອງມູນຄ່າການນໍາເຂົ້າທັງໝົດ, ແກ້ວປະເສີດ ຫຼື ເຄິ່ງປະເສີດ ມີມູນຄ່າ 286 ລ້ານໂດລາສະຫະລັດ, ເພີ່ມຂຶ້ນ 5,28%, ກວມ 4% ຂອງມູນຄ່າການນໍາເຂົ້າທັງໝົດ, ນໍ້າມັນແອັດຊັງ ແລະ ນໍ້າມັນແອັດຊັງຟິເສດ ມີມູນຄ່າ 238 ລ້ານໂດລາສະຫະລັດ, ເພີ່ມຂຶ້ນ 44%, ກວມ 4% ຂອງມູນຄ່າການນໍາເຂົ້າທັງໝົດ.

ສໍາລັບການນໍາເຂົ້າ-ສົ່ງອອກໃນເຂດເສດຖະກິດພິເສດໃນຂອບເຂດທົ່ວປະເທດ ເຊິ່ງການນໍາເຂົ້າໃນໄລຍະທີ່ປະເທດເຮົາໄດ້ປະຕິບັດມາດຕະການຄວບຄຸມການແຜ່ລະບາດຂອງພະຍາດໂຄວິດ-19 ຈົນເປີດປະເທດໃນປັດຈຸບັນ, ບັນດາຜູ້ຜັດທະນາ ແລະ ນັກລົງທຶນ ໄດ້ສຸມໃສ່ຜັດທະນາກໍ່ສ້າງໂຄງລ່າງພື້ນຖານ ເຮັດໃຫ້ການນໍາເຂົ້າເພື່ອມາຮັບໃຊ້

ການຜະລິດ ແລະ ກໍ່ສ້າງພື້ນຖານໂຄງລ່າງໃນໄລຍະ 9 ເດືອນທີ່ຜ່ານມາ ມີມູນຄ່າທັງໝົດ 505,320,640 ໂດລາສະຫະລັດ, ທຽບໃສ່ໄລຍະດຽວກັນຂອງປີຜ່ານມາ ເພີ່ມຂຶ້ນ 200.232.656 ໂດລາສະຫະລັດ, ທຽບໃສ່ແຜນການປີ 2022 ສາມາດປະຕິບັດໄດ້ລື່ນແຜນ 1,2 ເທົ່າຕົວ ແລະ ຄາດວ່າຈະສາມາດປະຕິບັດໄດ້ 1,4 ເທົ່າຕົວໃນທ້າຍປີ 2022. ການສົ່ງອອກໄລຍະນີ້ຍັງບໍ່ສາມາດບັນລຸຕາມແຜນ ຍ້ອນໄດ້ຮັບຜົນກະທົບຈາກສິ່ງທ້າທາຍຫຼາຍຢ່າງເຊັ່ນ: ຄວາມຂັດແຍ້ງສິດທິຜົນປະໂຫຍດທາງດ້ານການຄ້າຂອງປະເທດມະຫາອຳນາດ, ຄວາມບອບບາງທາງດ້ານເສດຖະກິດທີ່ເຮັດໃຫ້ຄວາມຕ້ອງການຂອງບາງສິນຄ້າໃນຕະຫຼາດສາກົນຫຼຸດລົງ ແລະ ຕົ້ນທຶນການຜະລິດສູງຂຶ້ນ, ການປິດປະເທດ ຂອງ ສປປຈີນ, ການປິດຖາວອນ ແລະ ຊົ່ວຄາວຂອງໂຮງຈັກໂຮງງານຈຳນວນໜຶ່ງໃນເຂດໄລຍະການແຜ່ລະບາດຢ່າງຮຸນແຮງໃນບ້ານເຮົາ ແລະ ປັດໄຈທາງອື່ນໆ ເຮັດໃຫ້ການສົ່ງອອກບັນລຸພຽງແຕ່ 287,2 ລ້ານໂດລາສະຫະລັດ ທຽບໃສ່ໄລຍະດຽວກັນຂອງປີຜ່ານມາຫຼຸດລົງ 67,5 ລ້ານໂດລາສະຫະລັດ, ທຽບໃສ່ແຜນການປີ 2022 ສາມາດປະຕິບັດໄດ້ 64% ແລະ ຄາດວ່າໃນທ້າຍປີ 2022 ຈະສາມາດປະຕິບັດໄດ້ປະມານ 75 % ຂອງແຜນການປີ.

ສະຫຼຸບລວມແລ້ວ, ປະຈຸບັນນີ້ ໂລກກຳລັງປະເຊີນໜ້າກັບສິ່ງທ້າທາຍ ແລະ ຄວາມບໍ່ແນ່ນອນສູງ ເຊິ່ງມັນໄດ້ສົ່ງຜົນກະທົບເປັນວົງກວ້າງ ແລະ ອາດແກ່ຍາວໄປຮອດປີ 2023 ເປັນຕົ້ນອັດຕາເງິນເຟີ້ທີ່ຍັງຢູ່ໃນລະດັບສູງ ເຖິງແມ່ນວ່າຈະເລີ່ມຄວບຄຸມໄດ້ໃນຫຼາຍປະເທດ ແຕ່ຄວາມສ່ຽງກໍ່ຍັງມີສູງ. ສະນັ້ນ, ຈຶ່ງເຮັດໃຫ້ການຂະຫຍາຍຕົວເສດຖະກິດໂລກ ແລະ ພາກພື້ນ ຍັງສືບຕໍ່ຫຼຸດລົງ, ຄ່າສະກຸນເງິນທີ່ສຳຄັນຂອງໂລກຍັງສືບຕໍ່ອ່ອນຄ່າ ເຊິ່ງໄດ້ສົ່ງຜົນຕໍ່ຄວາມເຊື່ອໝັ້ນຂອງການລົງທຶນ ລວມທັງການລົງທຶນໃນຕະຫຼາດທຶນ. ສະພາບດັ່ງກ່າວໄດ້ສົ່ງຜົນກະທົບສູງຕໍ່ເສດຖະກິດຂອງ ສປປລາວ ທີ່ມີຄວາມບອບບາງສູງ ໂດຍສະເພາະການຂະຫຍາຍຕົວເສດຖະກິດພາຍຫຼັງການແຜ່ລະບາດຂອງພະຍາດໂຄວິດ-19, ອັດຕາເງິນເຟີ້, ສະພາບຄ່ອງດ້ານການເງິນ. ແລະ ພ້ອມກັນນັ້ນ, ຈາກການຕີລາຄາສະພາບເສດຖະກິດ ແລະ ປະເມີນການຈັດຕັ້ງປະຕິບັດນະໂຍບາຍການພັດທະນາເສດຖະກິດ-ສັງຄົມ ສາມາດສັງລວມໄດ້ວ່າ ເສດຖະກິດຂອງ ສປປ ລາວ ແມ່ນໄດ້ກ້າວເຂົ້າມາສູ່ສະພາບທີ່ມີຄວາມສັບສົນພິດພາດ ເຮັດໃຫ້ສະພາບການຂະຫຍາຍຕົວຢູ່ໃນຈັງຫວະທີ່ຊ້າລົງ ເມື່ອທຽບກັບຫຼາຍປະເທດໃນພາກພື້ນ. ເຖິງຢ່າງໃດກໍ່ຕາມ, ທ່າອ່ຽງການຂະຫຍາຍຕົວຂອງເສດຖະກິດ ແມ່ນຍັງສືບຕໍ່ຂະຫຍາຍຕົວຫຼຸດລົງ. ສິ່ງສຳຄັນແລ້ວຄວາມສະເຖຍລະພາບຂອງເສດຖະກິດມະຫາພາກ ແມ່ນຍັງສືບຕໍ່ປະເຊີນກັບຄວາມບອບບາງໃນຫຼາຍດ້ານ ເປັນຕົ້ນ: ສະພາບຂອງອັດຕາແລກປ່ຽນທີ່ມີການເໜັງຕີງແຮງຂຶ້ນ ແລະ ບໍ່ມີສັນຍານວ່າຈະຫຼຸດລົງໄວໆນີ້, ຊ່ອງຫວ່າງຂອງອັດຕາແລກປ່ຽນຕະຫຼາດນອກ ແລະ ທະນາຄານ ນັບມື້ນັບສືບຕໍ່ກວ້າງອອກ, ສະພາບເງິນເຟີ້ທີ່ມີອັດຕາເງິນເຟີ້ທີ່ສູງຫຼາຍໃນຮອບ 20 ກວ່າປີ, ລະດັບຄັງສຳຮອງເງິນຕາສືບຕໍ່ຕໍ່າລົງເລື້ອຍໆ ເຊິ່ງຄວາມບອບບາງດັ່ງກ່າວນີ້ ຖ້າບໍ່ໄດ້ຮັບການແກ້ໄຂທີ່ຖືກຕ້ອງ ແລະ ທັນເວລາກໍ່ຍັງສົ່ງຜົນກະທົບດ້ານລົບຕໍ່ສະພາບການຂະຫຍາຍຕົວ ແລະ ສະເຖຍລະພາບຂອງເສດຖະກິດໃນຕໍ່ໜ້າ ໃນປີ 2023 ນີ້. ສະນັ້ນ, ສະຖາບັນຄົ້ນຄວ້າວິໄຈການພັດທະນາ ແລະ ສູນຝຶກອົບຮົມ ເຫັນວ່າຂະແໜງການທີ່ກ່ຽວຂ້ອງຈະຕ້ອງໄດ້ເພີ່ມທະວີຮີບຮ້ອນ ສຸມໃສ່ຈັດຕັ້ງປະຕິບັດວາລະແຫ່ງຊາດວ່າດ້ວຍການແກ້ໄຂຄວາມຫຍຸ້ງຍາກທາງດ້ານເສດຖະກິດ-ການເງິນຢ່າງເຄັ່ງຄັດ, ຈິງຈັງ ແລະ ໃຫ້ເປັນຮູບປະທຳຫຼາຍຂຶ້ນ ໂດຍສະເພາະສຸມໃສ່ ການຄຸ້ມຄອງເງິນຕາ, ແກ້ບັນຫານໍ້າມັນເຊື້ອໄຟ ແລະ ລາຄາສິນຄ້າທີ່ຈຳເປັນ, ແກ້ໄຂໜີ້ສິນທັງພາຍໃນ ແລະ ຕ່າງປະເທດ ໃຫ້ໄປຕາມແຜນທີ່ກຳນົດໄວ້ ລວມທັງປັບປຸງກົນໄກການເຮັດວຽກໃຫ້ຮັດກຸມ, ສະດວກ, ວ່ອງໄວ, ທັນການ ແລະ ຮັບປະກັນປະສິດທິຜົນສູງສຸດ.

III. ບາງຂໍ້ສະເໜີແນະນຳດ້ານນະໂຍບາຍ ໃນປີ 2023

ເພື່ອທົດທາງໃນຕໍ່ໜ້າໃນການຈັດຕັ້ງປະຕິບັດ ສະຖາບັນຄົ້ນຄວ້າວິໄຈການພັດທະນາ ແລະ ສູນຝຶກອົບຮົມ ຂໍມີບາງຂໍ້ສະເໜີແນະນຳດ້ານນະໂຍບາຍ ແລະ ທົດທາງຄຸ້ມຄອງເສດຖະກິດມະຫາພາກ ໃນປີ 2023 ເພື່ອເຮັດໃຫ້ເສດຖະກິດມີການເຕີບໂຕໃນລະດັບຄາດໝາຍ ແລະ ຮັກສາສະເຖຍລະພາບໃຫ້ມີຄວາມໝັ້ນທ່ຽງໃນຕໍ່ໜ້າ ແມ່ນສຸມໃສ່ສືບຕໍ່ຈັດຕັ້ງປະຕິບັດວາລະແຫ່ງຊາດໃນແຕ່ລະຈຸດສຸມ ໃຫ້ມີຄວາມຄືບໜ້າ ແລະ ບັນລຸຕາມຄາດໝາຍທີ່ວາງໄວ້ ເພື່ອເປັນປັດໄຈ ແລະ ທົດທາງໃນການພັດທະນາເສດຖະກິດໃນໄລຍະຍາວ ໂດຍສຸມໃສ່ວຽກງານ ດັ່ງຕໍ່ໄປນີ້:

1. ຊຸກຍູ້ໃຫ້ເສດຖະກິດມີການເຕີບໂຕຕາມແຜນການ ໃນປີ 2023

- ຊຸກຍູ້ ແລະ ສົ່ງເສີມຫົວໜ່ວຍການຜະລິດ ແລະ ຊາວກະສິກອນ ສຸມໃສ່ຜະລິດພືດ ແລະ ລ້ຽງສັດ ຕາມທ່າແຮງຂອງແຕ່ລະທ້ອງຖິ່ນ ໂດຍສະເພາະ ການຜະລິດພືດເພື່ອທົດແທນການນໍາເຂົ້າ ແລະ ສົ່ງອອກເປັນສິນຄ້າ
- ຊຸກຍູ້, ຄຸ້ມຄອງ ແລະ ຕິດຕາມການຜະລິດ ຂອງບັນດາໂຄງການຂຸດຄົ້ນ ແລະ ປຸງແຕ່ງແຮ່ທາດປົກກະຕິ ແລະ ໂຄງການທົດລອງແຮ່ທາດຕ່າງໆ ແລະ ໂຄງການຜະລິດພະລັງງານໄຟຟ້າ
- ຊຸກຍູ້ການຈັດຕັ້ງປະຕິບັດບັນດາໂຄງການຂະໜາດໃຫຍ່ຕ່າງໆ ໃຫ້ມີຄວາມຄືບໜ້າໃນການຈັດຕັ້ງປະຕິບັດເປັນຕົ້ນ: ໂຄງການກໍ່ສ້າງເຂື່ອນໄຟຟ້າ, ເສັ້ນທາງ, ທ່າບົກ ແລະ ພື້ນຖານໂຄງລ່າງຕ່າງໆເພື່ອເຊື່ອມໂຍງ ແລະ ເອື້ອອໍານວຍໃຫ້ແກ່ພາກການຜະລິດ
- ເອົາໃຈໃສ່ປັບປຸງຂອດຂັ້ນການໃຫ້ບໍລິການຂົນສົ່ງໃນຂອບເຂດທົ່ວປະເທດ ເປັນຕົ້ນ: ການບໍລິການຂົນສົ່ງທາງບົກ, ທາງອາກາດ, ແລະ ທາງນໍ້າ ໃຫ້ມີຄວາມສະດວກ ແລະ ວ່ອງໄວ ໂດຍສະເພາະ ປັບປຸງຂອດການບໍລິການຂົນສົ່ງຢູ່ທາງລົດໄຟລາວ-ຈີນ ຕິດພັນກັບຂະແໜງການບໍລິການທ່ອງທ່ຽວ.
- ສືບຕໍ່ຈັດຕັ້ງປະຕິບັດແຜນການລົງທຶນຂອງລັດ ປີ 2022, ການດຶງດູດການລົງທຶນພາຍໃນ ແລະ ຕ່າງປະເທດໃຫ້ດີຂຶ້ນກວ່າເກົ່າ. ສືບຕໍ່ຕິດຕາມ ແລະ ຊຸກຍູ້ບັນດາໂຄງການກໍ່ສ້າງຂະໜາດໃຫຍ່ ແລະ ໂຄງການອື່ນໆ ໃຫ້ສໍາເລັດຕາມແຜນການ;
- ເລັ່ງປັບປຸງກົນໄກການອໍານວຍຄວາມສະດວກໃຫ້ພາກຜະລິດພາຍໃນ, ການຄ້າ, ການລົງທຶນ ແລະ ການບໍລິການຕ່າງໆ ໃຫ້ເປັນຮູບປະທໍາຍິ່ງຂຶ້ນ;
- ໃຫ້ເລັ່ງກວດກາຄືນບັນດາສັນຍາຕ່າງໆຂອງບັນດາໂຄງການທີ່ໄດ້ອະນຸມັດໄປແລ້ວນັ້ນ ໃຫ້ຮີບຮ້ອນຈັດຕັ້ງປະຕິບັດຕາມສັນຍາ ເນື່ອງຈາກຍັງມີຫຼາຍໂຄງການທີ່ຍັງບໍ່ໄດ້ປະຕິບັດຕາມສັນຍາ ເປັນຕົ້ນ ໂຄງການລົງທຶນໃໝ່, ໂຄງການທີ່ໄດ້ຮັບການຍົກເວັ້ນພາສີອາກອນຕ່າງໆ;
- ເລັ່ງໂຄສະນາ ແລະ ເຜີຍແຜ່ການທ່ອງທ່ຽວ ຜ່ານຊ່ອງທາງຕ່າງໆ, ພ້ອມທັງ ສ້າງຄວາມພ້ອມໃນການຮອງຮັບການບໍລິການການທ່ອງທ່ຽວໃຫ້ຫຼາຍຂຶ້ນ, ຮີບຮ້ອຍເລັ່ງສ້າງກິດຈະກຳການທ່ອງທ່ຽວໃຫ້ມີຫຼາກຫຼາຍ, ມີຄວາມຍຸຕິທໍາຕໍ່ທັງພາກລັດ, ນັກທ່ອງທ່ຽວ ແລະ ຜູ້ປະກອບການ, ເພີ່ມອໍານວຍຄວາມສະດວກໃນການບໍລິການທີ່ພັກ, ການຂົນສົ່ງ ໃຫ້ທົ່ວເຖິງ ແລະ ວ່ອງໄວ, ຫຼຸດຜ່ອນທຸກຄ່າທໍານຽມທີ່ບໍ່ຈໍາເປັນ ແລະ ອຸປະສັກຂອງການເຂົ້າມາຂອງຄົນຕ່າງປະເທດຢ່າງໜ້ອຍໃນໄລຍະສັ້ນ ໄປຄຽງຄູ່ການນໍາໃຊ້ນະໂຍບາຍສົ່ງເສີມ ແລະ ດຶງດູດນັກທ່ອງທ່ຽວພາຍໃນ ແລະ ຕ່າງປະເທດໃຫ້ເປັນຮູບປະທໍາ ເພື່ອດຶງດູດເງິນຕາຕ່າງປະເທດໃຫ້ເຂົ້າສູ່ເສດຖະກິດໂດຍໄວ;
- ຄົ້ນຄວ້າສົ່ງເສີມໃຫ້ທຸລະກິດຂະໜາດນ້ອຍ-ກາງຜູ້ທີ່ດໍາເນີນກິດຈະການຕົວຈິງໃຫ້ເຂົ້າເຖິງແຫຼ່ງເງິນກູ້ທີ່ມີອັດຕາດອກເບ້ຍນະໂຍບາຍທີ່ຕໍ່າແບບພິເສດ ເພື່ອເປັນການຊຸກຍູ້ສົ່ງເສີມຫົວໜ່ວຍທຸລະກິດ ແລະ ທັງເປັນການດັດສິມບໍ່ໃຫ້ລາຄາສິນຄ້າທີ່ເຮົາສາມາດຜະລິດໄດ້ເອງມີລາຄາສູງເກີນໄປ ໃນສະພາບວິກິດແນວນີ້.

2. ມາດຕະການຮັກສາສະຖຽນລະພາບດ້ານເສດຖະກິດ

- ສືບຕໍ່ ແລະ ເລັ່ງການເປັນທັນສະໄໝດ້ານການເກັບລາຍຮັບພາກລັດໃຫ້ກວ້າງຂວາງ ແລະ ເປັນຮູບປະທໍາຂຶ້ນ ໂດຍສະເພາະ ໃນຂົງເຂດພາສີ-ອາກອນ ແລະ ການເກັບຄ່າທໍານຽມຕ່າງໆ; ເລັ່ງຊຸກຍູ້ບັນດາຫົວໜ່ວຍທຸລະກິດໃຫ້ຖືບັນຊີເພີ່ມຂຶ້ນ ແລະ ຊໍາລະພາສີຜ່ານລະບົບ TaxRIS ໃຫ້ເພີ່ມຂຶ້ນ.
- ສືບຕໍ່ແກ້ໄຂໂຄງສ້າງໜີ້ສາທາລະນະ ທີ່ມີບັນຫາມາຍາວນານ ໃຫ້ຍັບເຂົ້າສູ່ຄວາມມີສະພາບຄ່ອງກັບລາຍຮັບຕົວຈິງຂອງງົບປະມານພາກລັດ;
- ສືບຕໍ່ສ້າງ, ປັບປຸງສະພາບແວດລ້ອມ ແລະ ອໍານວຍຄວາມສະດວກການດໍາເນີນທຸລະກິດ ເພື່ອເຮັດໃຫ້ດັດຊະນີການອໍານວຍຄວາມສະດວກຕໍ່ການດໍາເນີນທຸລະກິດໃຫ້ດີເປັນກ້າວໆ; ແລະ ສືບຕໍ່ຂົນຂວາຍການລົງທຶນເຂົ້າໃນຂະແໜງການຕາມຍຸດທະສາດຂອງປະເທດ ແລະ ໃຫ້ເຂັ້ມງວດໃນການຈ້າງງານແຮງງານລາວ ໃນຂະແໜງການຕາມລະບຽບ ຂອງ ສປປ ລາວ;

- ສືບຕໍ່ສົມທົບກັບຂະແໜງການທີ່ກ່ຽວຂ້ອງໃນການຕິດຕາມ, ກວດກາ ແລະ ປະຕິບັດກົດໝາຍ ແລະ ມາດຕະການຄຸ້ມຄອງເງິນຕາໃຫ້ເຂັ້ມງວດຂຶ້ນກວ່າເກົ່າ ໂດຍສະເພາະ ຄຸ້ມຄອງການໄຫຼເຂົ້າ-ອອກຂອງເງິນຕາຜ່ານລະບົບທະນາຄານ.
- ສະເໜີຜິຈາລະນາຢຸດປ່ອຍເງິນກູ້ເປັນເງິນຕາຊົ່ວຄາວໃຫ້ບັນດາບໍລິສັດທີ່ຍັງບໍ່ທັນຈໍາເປັນໃຊ້ເງິນຕາຕ່າງປະເທດໃນການລົງທຶນ (ເພາະການປ່ອຍເງິນກູ້ໃຫ້ບໍລິສັດໃໝ່ດັ່ງກ່າວ ຖືເປັນການເອົາເງິນອອກຈາກລະບົບທະນາຄານໄລຍະຍາວຈໍານວນຫຼາຍ), ບຸລິມະສິດຕົ້ນຕໍໃນໄລຍະນີ້ແມ່ນ ການສໍາຮອງເງິນໃນໄລຍະສັ້ນ ໃຫ້ບໍລິສັດນໍາເຂົ້ານໍ້າມັນເຊື້ອໄຟ ທີ່ຕ້ອງການເງິນຕາ ຫຼື ບໍລິສັດສົ່ງອອກ ທີ່ມີຢູ່ແລ້ວທີ່ຕ້ອງການນໍາເຂົ້າມາຜະລິດເພື່ອສ້າງລາຍຮັບເປັນເງິນຕາໃຫ້ສາມາດສະໜອງໃຫ້ສິ່ງຄົມໄດ້ຜຽງຜໍ່.
- ຄົ້ນຄວ້າແຫຼ່ງເງິນຕາຕ່າງປະເທດພິເສດ ເພື່ອແກ້ໄຂໃນໄລຍະເຄັ່ງຮ້ອນ ໂດຍອາດນໍາໃຊ້ເງິນມອບຜັນທະຈາກໂຄງການຊຸດຄົ້ນແຮ່ໄລຍະທົດລອງ ຫຼື ໂຄງການທົດລອງທຸລະກໍາເງິນຄລິບໂຕ ທີ່ໄດ້ມອບຜັນທະແລ້ວ ຫຼື ເຈລະຈາຂໍ້ກູ້ຢືມຈາກປະເທດເພື່ອນມິດ ແລະ ປະເທດສົ່ງອອກນໍ້າມັນ ເພື່ອມາແກ້ໄຂສະເພາະໜ້າ.
- ຜິຈາລະນາຄົ້ນຄວ້າໃນການຮັກສາ ແລະ ປະຖິ້ມປະຄອງທຸລະກິດທີ່ມີຢູ່ແລ້ວ ຫຼື ເຫຼືອຈາກການລົ້ມລະລາຍ ຫຼື ບົດກິດຈະການ ຍ້ອນຂາດເງິນຕານໍາເຂົ້າສິນຄ້າ ແລະ ຍ້ອນການໄດ້ຮັບຜົນກະທົບຈາກໄລຍະປົດປະເທດເພື່ອຄຸ້ມຄອງການແຜ່ລະບາດພະຍາດໂຄວິດ-19 ໃຫ້ມີຄວາມເຂັ້ມແຂງ;
- ຈັດບຸລິມະສິດທຸລະກິດຂະໜາດນ້ອຍບາງທີ່ມີທ່າແຮງ ແລະ ມີໜ້າແໜ້ງໃຫ້ມີຄວາມເຂັ້ມແຂງ, ມີຄຸນນະພາບ ແລະ ສາມາດແຂ່ງຂັນກັບທຸລະກິດດຽວກັນໃຫ້ສາມາດເປັນຕົວແທນທຸລະກິດລາວທີ່ສາມາດແຂ່ງຂັນກັບບັນດາປະເທດພາກພື້ນ ແລະ ສາກົນໄດ້;
- ເລັ່ງຊຸກຍູ້ກິດຈະກຳທີ່ເປັນລາຍຮັບຂອງປະເທດໃຫ້ເປັນຮູບປະທໍາຫຼາຍຂຶ້ນ, ສ້າງຖານຂໍ້ມູນ ແລະ ຜິຈາລະນາບັນດາຂອດຂັ້ນຕ່າງໆໃຫ້ກະທັດຫັດ ແລະ ໄວຂຶ້ນ ເປັນຕົ້ນ: ການອອກໃບຕາດິນ, ການຂໍນໍາໃຊ້ໄຟຟ້າ ແລະ ກິດຈະກຳອື່ນໆ ທີ່ອໍານວຍຄວາມສະດວກໃນການເກັບຜັນທະຕ່າງໆ.
- ເລັ່ງຊຸກຍູ້ທຸກການຜະລິດທີ່ມີໂຄຕ້າ, ມີຕະຫຼາດຮອງຮັບ ໃຫ້ສາມາດສະໜອງໄດ້ຕາມຄວາມຕ້ອງການຂອງຕະຫຼາດ, ສົ່ງເສີມຜະລິດຕະພັນທີ່ມີໜ້າແໜ້ງໃຫ້ຍັບເຂົ້າຄຸນນະພາບຂອງສາກົນຫຼາຍຂຶ້ນ;

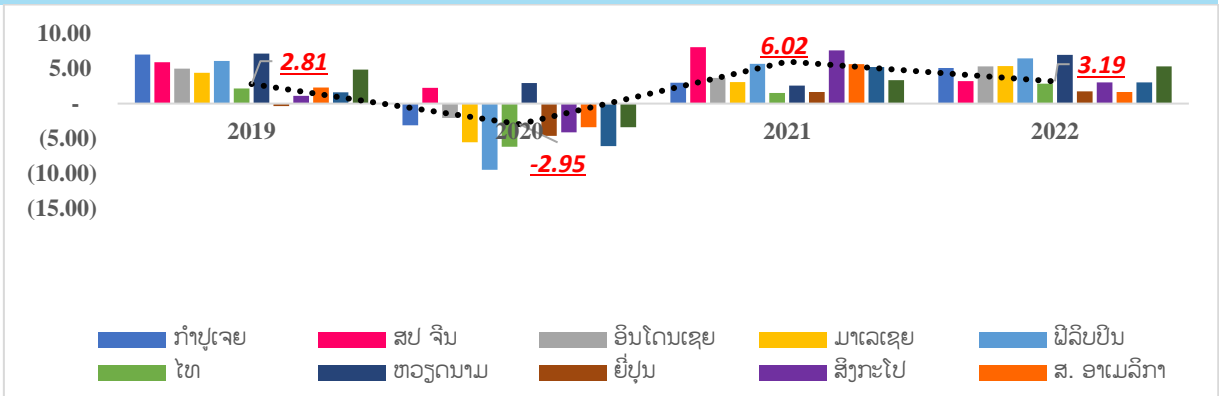
**ຫົວໜ້າສະຖາບັນ
ຄົ້ນຄວ້າວິໄຈການພັດທະນາ ແລະ ສຸນຝຶກອົບຮົມ**



ປອ. ສິດທິຣິດ ຣາຊະພິນ

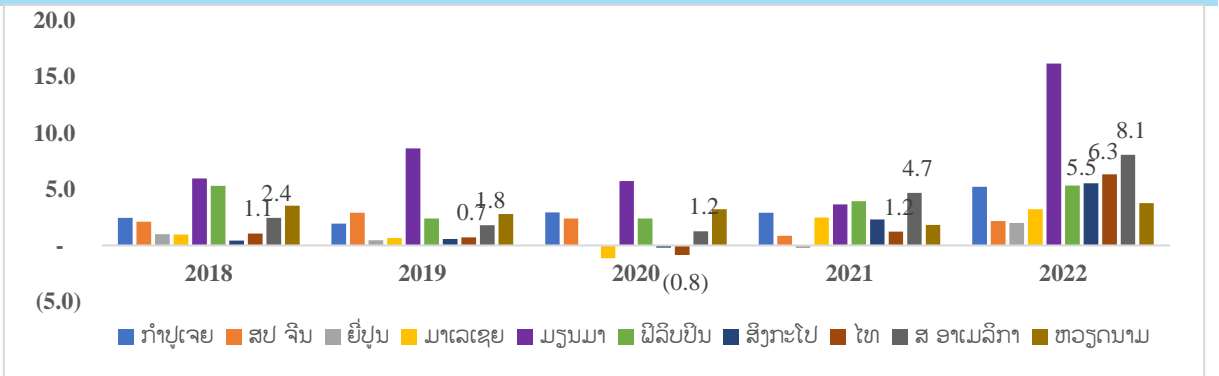
ເອກະສານຊ້ອນທ້າຍ

ເອກະສານຊ້ອນທ້າຍ 01: ການເຕີບໂຕຂອງເສດຖະກິດສາກົນ



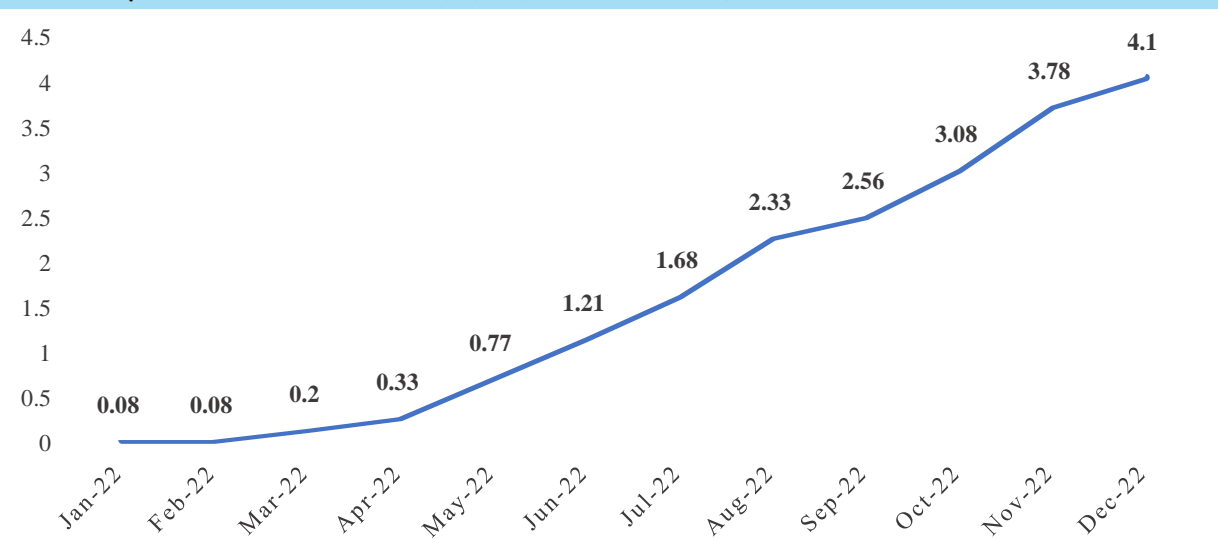
ແຫລ່ງຂໍ້ມູນ: IMF, 2023

ເອກະສານຊ້ອນທ້າຍ 02: ການເໜັງຕີງຂອງລາຄາສິນຄ້າ



ແຫລ່ງຂໍ້ມູນ: World Bank, 2023. ສາມາດເຂົ້າເບິ່ງໄດ້ທີ່: <https://www.worldbank.org/en/research/commodity-markets>

ເອກະສານຊ້ອນທ້າຍ 03: ສະພາບການເໜັງຕີງຂອງອັດຕາດອກເບ້ຍຂອງສະຫະລັດອາເມລິກາ



ແຫລ່ງຂໍ້ມູນ: ສາມາດເຂົ້າເບິ່ງໄດ້ທີ່: <https://fred.stlouisfed.org/series/FEDFUNDS>



ກະຊວງແຜນແຜນການ ແລະ ການລົງທຶນ, ສະຖາບັນຄົ້ນຄວ້າວິໄຈການພັດທະນາ ແລະ ສູນຝຶກອົບຮົມ
ຖະໜົນສຸພານຸວົງ, ບ້ານ ສີຖານເໜືອ, ເມືອງ ສີໂຄດຕະບອງ, ນະຄອນຫຼວງວຽງຈັນ, ສປປ ລາວ
ໂທ: +85621 254826