

ການຂະຫຍາຍຕົວ ແລະ ຫັນປ່ຽນໂຄງປະກອບເສດຖະກິດ ຕາມທິດຄຸນນະພາບ ແລະ ທົ່ວເຖິງ ຢູ່ ສປປ ລາວ

(ໂດຍສະຖາບັນຄົ້ນຄວ້າວິໄຈການພັດທະນາ ແລະ ສູນຝຶກອົບຮົມ)

ສະເໜີຕໍ່ ກອງປະຊຸມວິທະຍາສາດຂອງກະຊວງແຜນການ ຄັ້ງວັນທີ 20-21 ທັນວາ 2023

I. ສະພາບການຂະຫຍາຍຕົວ ແລະ ຫັນປ່ຽນໂຄງປະກອບເສດຖະກິດ

ການຂະຫຍາຍຕົວເສດຖະກິດທີ່ມີຄຸນນະພາບ ແລະ ກ້າວໄປສູ່ລວງເລິກ ແມ່ນການຂະຫຍາຍຕົວເສດຖະກິດທີ່ຂັບເຄື່ອນຈາກຂະແໜງການຜະລິດ-ບໍລິການທີ່ມີມູນຄ່າເພີ່ມສູງ ແລະ ສາມາດສ້າງເງື່ອນໄຂການຈ້າງງານທີ່ເຕັມສ່ວນ ແລະ ຍືນຍົງ ເຊິ່ງສ້າງໂອກາດໃຫ້ທຸກຄົນໃນສັງຄົມໄດ້ຮັບຜົນປະໂຫຍດ ແລະ ຊ່ວຍຍົກລະດັບການດຳລົງຊີວິດທີ່ດີຂຶ້ນ. ສະນັ້ນ, ການຂະຫຍາຍຕົວເສດຖະກິດ ຢູ່ໃນລະດັບທີ່ສູງ ແລະ ໄວ ແມ່ນມີຄວາມສຳຄັນ, ແຕ່ພ້ອມດຽວກັນກໍຕ້ອງໄດ້ຄຳນຶງເຖິງການຂະຫຍາຍຕົວທີ່ມີຄວາມໝັ້ນທ່ຽງຍືນຍົງ, ກວມລວມເອົາຫຼາຍຂະແໜງການໂດຍສະເພາະ ການຫັນປ່ຽນໂຄງປະກອບເສດຖະກິດທີ່ສາມາດສ້າງຄວາມຫຼາກຫຼາຍໃນເສດຖະກິດ. ນອກຈາກນັ້ນ, ຜົນຕອບແທນຂອງການຂະຫຍາຍຕົວເສດຖະກິດ ຕ້ອງໄດ້ສ້າງການຈ້າງງານເປັນອັດຕາສ່ວນໃຫຍ່ໃນກຳລັງແຮງງານຂອງປະເທດ ລວມທັງ ມີຄວາມໝາຍເຖິງການມີໂອກາດທີ່ເທົ່າທ່ຽມກັນ ເປັນຕົ້ນ ການເຂົ້າເຖິງຕະຫຼາດ, ຊັບພະຍາກອນ, ໄດ້ຮັບນະໂຍບາຍ ແລະ ປະຕິບັດດ້ານລະບຽບການຕໍ່ພາກດຳເນີນທຸລະກິດ ທີ່ບໍ່ຈຳແນກກັນ.

ອີງໃສ່ບົດຮຽນຂອງສາກົນ, ປະເທດທີ່ໄດ້ສຸມກຳລັງແຮງໃສ່ການລົງທຶນເຂົ້າໃນການພັດທະນາດ້ານມະນຸດ ຫຼື ທຶນມະນຸດ ຫຼາຍເທົ່າໃດ ຍິ່ງຈະສົ່ງຜົນເຮັດໃຫ້ເສດຖະກິດ ສາມາດຂະຫຍາຍຕົວໃນຈັງຫວະທີ່ໄວ ແລະ ຕໍ່ເນື່ອງ, ໂຄງສ້າງເສດຖະກິດ ສາມາດຫັນປ່ຽນໄປສູ່ການຜະລິດ ແລະ ບໍລິການ ທີ່ທັນສະໄໝ ແລະ ມີມູນຄ່າສູງຂຶ້ນ. ໃນເມື່ອເສດຖະກິດມີການຂະຫຍາຍຕົວທີ່ໜັກແໜ້ນ ແລະ ສ້າງການກະຈ່າຍຜົນປະໂຫຍດສູ່ສັງຄົມຢ່າງກວ້າງຂວາງ, ພາກລັດຖະບານ ແລະ ຄົວເຮືອນຂອງປະເທດນັ້ນ ກໍ່ສາມາດສ້າງການສະສົມດ້ານເສດຖະກິດທີ່ສູງຂຶ້ນ ເຊິ່ງເຮັດໃຫ້ເກີດມີການລົງທຶນເຂົ້າສູ່ພື້ນຖານໂຄງລ່າງທີ່ສູງຂຶ້ນ, ການພັດທະນາດ້ານມະນຸດຫຼາຍຂຶ້ນ, ສຸດທ້າຍ ກໍ່ສືບຕໍ່ປະກອບສ່ວນຕໍ່ການພັດທະນາເສດຖະກິດ-ສັງຄົມ ແລະ ການຂະຫຍາຍຕົວຂອງເສດຖະກິດທີ່ຕໍ່ເນື່ອງ ແລະ ໝັ້ນຄົງ. ການຂະຫຍາຍ ຕົວເສດຖະກິດທີ່ມີຄຸນນະພາບ ແລະ ກ້າວສູ່ລວງເລິກ ແມ່ນຂຶ້ນກັບການເພີ່ມຂຶ້ນຂອງທຶນມະນຸດ ຜ່ານການລົງທຶນໃສ່ດ້ານສຶກສາ, ການພັດທະນາທັກສະສີມື, ສາທາລະນະສຸກ ແລະ ການບໍລິການດ້ານສັງຄົມ. ຄຽງຄູ່ກັນນັ້ນ, ນະໂຍບາຍຂອງລັດຖະບານຕໍ່ການພັດທະນາຊັບພະຍາກອນມະນຸດ ແມ່ນມີບົດສາຄັນຫຼາຍເຊັ່ນດຽວກັນ. ຕົວຢ່າງ, ປະເທດສິງກະໂປ ແລະ ສ.ເກົາຫຼີ ໃຊ້ເວລາພຽງແຕ່ 2 ທົດສະຫວັດ ໃນການສຸມໃສ່ການ

ພັດທະນາຊັບພະຍາກອນມະນຸດ ແລະ ການພັດທະນາ ແລະ ຄົ້ນຄວ້າ (R&D) ແນ່ໃສ່ການພັດທະນາອຸດສາຫະກຳທີ່ເປັນທ່າແຮງ ແລະ ຖືກຄັດເລືອກເປັນຂະແໜງປາຍແຫຼມ. ສ. ເກົາຫຼີ ໃນໄລຍະຊຸມປີ 1960-70 ໄດ້ນຳໃຊ້ການຊ່ວຍເຫຼືອຈາກປະເທດທຶນນິຍົມພາຍຫຼັງສິ້ນສຸດສົງຄາມ ສຸມໃສ່ການສ້າງທຶນມະນຸດ ຫຼືຊັບພະຍາກອນທຳມາຊາດຢ່າງຮອບດ້ານ ແລະ ເປັນຈຳນວນ ເພື່ອສົ່ງເສີມຂະແໜງການອຸດສາຫະກຳໜັກ ເຊັ່ນ: ເຫຼັກ, ພາຫະນະ, ແລ້ວຄ່ອຍໆຫັນໄປສູ່ຂະແໜງການທີ່ທັນສະໄໝ ໃນໄລຍະຍຸກອຸດສາຫະກຳ 4.0 ໃນປັດຈຸບັນ. ສິ່ງສຳຄັນ, ດັດສະນີການພັດທະນາມະນຸດຂອງ ສ. ເກົາຫຼີ ເພີ່ມຂຶ້ນຈາກລະດັບ 34 ໃນປີ 1990 ມາເປັນ ລະດັບ 19 ໃນຈຳນວນ 191 ປະເທດ ໃນປີ 2021. ເຊັ່ນດຽວກັນ, ສົງກະໂປ ເປັນປະເທດທີ່ມີຂະໜາດໜ້ອຍ ບໍ່ມີຊັບພະຍາກອນທຳມະຊາດ, ແຕ່ມີທີ່ຕັ້ງທີ່ເປັນຍຸດທະສາດດ້ານການຄ້າ ແລະ ການລົງທຶນ. ສະນັ້ນ, ສົງກະໂປ ໄດ້ສຸມໃສ່ການພັດທະນາຊັບພະຍາກອນມະນຸດ ໃຫ້ເຂັ້ມແຂງ ເພື່ອພັດທະນາຂະແໜງການບໍລິການການຄ້າ ແລະ ການເງິນທີ່ທັນສະໄໝໃນໂລກ, ພ້ອມທັງເປັນປັດໄຈສຳຄັນໃນການສ້າງຄວາມເຂັ້ມແຂງໃຫ້ແກ່ພາກລັດ. ໃນປະຈຸບັນ, ປະເທດສົງກະໂປ ກາຍເປັນປະເທດທີ່ມີລາຍຮັບສູງ ແລະ ລະດັບດັດສະນີການພັດທະນາມະນຸດ ຢູ່ໃນລະດັບ 12 ຂອງໂລກ ໃນປີ 2021.

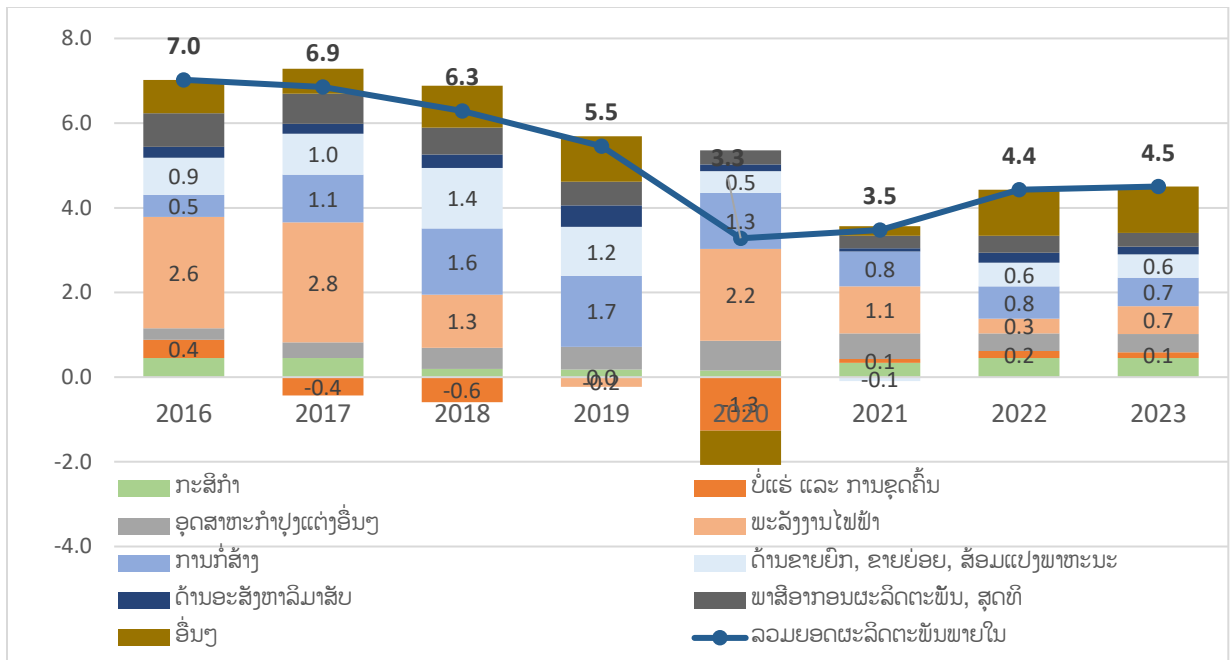
ສຳລັບ ແຜນພັດທະນາເສດຖະກິດ-ສັງຄົມຄັ້ງທີ IX (2021-2023) ຂອງ ສປປ ລາວ ໄດ້ກຳນົດຄາດໝາຍຫຼືໝາກຜົນທີ 1 ໃນການຊຸກຍູ້ການຂະຫຍາຍຕົວເສດຖະກິດໃຫ້ຕໍ່ເນື່ອງ, ມີຄຸນນະພາບ ແລະ ຍືນຍົງ, ໃນນີ້ ໄດ້ເວົ້າເຖິງລະດັບການຂະຫຍາຍຕົວເສດຖະກິດຢູ່ໃນລະດັບ 5-6% ຕໍ່ປີ, ການຫັນສູ່ຂະແໜງການຜະລິດທີ່ມີມູນຄ່າເພີ່ມທີ່ສູງຂຶ້ນ ໂດຍມີການເຂົ້າຮ່ວມຫຼາຍຂອງຂະແໜງ SME ພາຍໃນ ໃນຕ່ອງໂສ້ການຜະລິດ ແລະ ສ້າງຄວາມຫຼາກຫຼາຍຂອງໂຄງປະກອບສິນຄ້າສົ່ງອອກ. ເຖິງຢ່າງໃດກໍຕາມ, ມາຮອດໄລຍະກາງສະໄໝຂອງການຈັດຕັ້ງປະຕິບັດແຜນພັດທະນາເສດຖະກິດ-ສັງຄົມ ສາມາດຕີລາຄາໄດ້ວ່າ ອັດຕາການຂະຫຍາຍຕົວເສດຖະກິດ ບັນລຸໄດ້ໃນລະດັບຕໍ່າກວ່າແຜນການທີ່ໄດ້ກຳນົດໄວ້ (ປີ 2021 ບັນລຸໄດ້ 3,5%, ປີ 2022 ບັນໄດ້ 4,4% ແລະ ປີ 2023 ຄາດວ່າ ຈະບັນລຸໄດ້ລະດັບ 4,2%) ເນື່ອງຈາກສ່ວນໜຶ່ງ ແມ່ນຜົນກະທົບຈາກການລະບາດຂອງພະຍາດໂຄວິດ-19 ແລະ ບັນຫາຄວາມບໍ່ແນ່ນອນຂອງສະພາບການເມືອງ ແລະ ເສດຖະກິດຂອງສາກົນ ແລະ ພາກພື້ນ ລວມທັງບັນຫາຄວາມຫຍຸ້ງຍາກດ້ານເສດຖະກິດ-ການເງິນພາຍໃນປະເທດ. ສິ່ງສຳຄັນແມ່ນໂຄງປະກອບເສດຖະກິດບໍ່ທັນສາມາດຫັນປ່ຽນໄປສູ່ຂະແໜງການຜະລິດ ແລະ ບໍລິການທີ່ມີມູນຄ່າເພີ່ມສູງຂຶ້ນ ແລະ ມີຄວາມຫຼາກຫຼາຍ. ພ້ອມນັ້ນ, ສະພາບເສດຖະກິດມະຫາພາກຍັງສືບຕໍ່ມີຄວາມບອບບາງ ເນື່ອງຈາກບັນຫາພື້ນຖານບໍ່ໄດ້ຮັບການແກ້ໄຂ ເປັນຕົ້ນ ບັນຫາການຂາດດຸນງົບປະມານ ແລະ ໜີ້ສິນ, ບັນຫາການຂາດດຸນການຄ້າ, ບັນຫາການຄຸ້ມຄອງເງິນຕາຕ່າງປະເທດ ແລະ ອື່ນໆ.

ປັດໄຈທີ່ຂັບເຄື່ອນການຂະຫຍາຍຕົວເສດຖະກິດ ມາຮອດປັດຈຸບັນຍັງສືບຕໍ່ອາໄສການປະກອບສ່ວນຈາກຂະແໜງການຊັບພະຍາກອນທຳມະຊາດ. ເຖິງຢ່າງໃດກໍຕາມ, ຂະແໜງຊັບພະຍາກອນທຳມະຊາດທີ່ເປັນຕົ້ນຕໍເປັນຕົ້ນ ການຂຸດຄົ້ນແຮ່ທາດ ແລະ ພະລັງງານໄຟຟ້າ ທີ່ປະກອບສ່ວນຕໍ່ການຂະຫຍາຍຕົວເສດຖະກິດ ມີທ່າອ່ຽງຫຼຸດ

ລົງ (ຊຸດຄົ້ນແຮ່ທາດ ປະກອບສ່ວນພຽງແຕ່ 0,1 ຈຸດສ່ວນຮ້ອຍ ແລະ ພະລັງງານໄຟຟ້າຫຼຸດຈາກ 2,8 ໃນປີ 2017 ມາເປັນ 0,7 ຈຸດສ່ວນຮ້ອຍ ໃນປີ 2023). ໃນເວລາດຽວກັນ, ອັດຕາສ່ວນຂອງອຸດສາຫະກຳປຸງແຕ່ງໃນ GDP ແມ່ນ ຍັງຢູ່ໃນລະດັບຕໍ່າ (ບໍ່ເກີນ 10%). ໃນນັ້ນ, ອັດຕາສ່ວນຂອງການຜະລິດປຸງແຕ່ງກະສິກຳໃນປີ 2023 ມີພຽງແຕ່ 3,3% ເຊິ່ງຕົວເລກດັ່ງກ່າວ ໄດ້ຊື່ໃຫ້ເຫັນເຖິງ ການຜະລິດກະສິກຳສ່ວນໃຫຍ່ແມ່ນການຜະລິດ ແລະ ສິ່ງອອກວັດຖຸ ດິບ. ນອກຈາກນັ້ນ, ການຂະຫຍາຍຕົວຂອງຂະແໜງກະສິກຳໃນໄລຍະ 2021-2023 ສະເລ່ຍຢູ່ໃນລະດັບ 3,1% ຕໍ່ ປີ, ໃນນັ້ນອັດຕາການຂະຫຍາຍຕົວຂອງຂະແໜງການປູກຝັງ ມີພຽງແຕ່ 2,5% ເຊິ່ງບັນຫາສຳຄັນແມ່ນປະສິດທິພາບ ຂອງການຜະລິດຍັງຕໍ່າ ສົມທຽບກັບປະເທດເພື່ອນບ້ານໃນຫຼາຍໆພືດເສດຖະກິດ. ການຂະຫຍາຍຕົວຂະແໜງບໍລິ ການຍັງຂັບເຂື່ອນ ໂດຍຂະແໜງຄ້າຂາຍຍົກ-ຂາຍຍ່ອຍ ເຊິ່ງມີອັດຕາສ່ວນປະມານ 1 ສ່ວນ 3 ຂອງມູນຄ່າລວມຂອງ ຂະແໜງການບໍລິການທັງໝົດ. ສຳລັບຂະແໜງບໍລິການອື່ນໆ ລວມມີບໍລິການຂົນສົ່ງ, ການບໍລິການທີ່ຕິດພັນກັບ ການທ່ອງທ່ຽວ, ການບໍລິການຂ່າວສານ ແລະ ສື່ສານ ແລະ ບໍລິການການເງິນ ແລະ ປະກັນໄພ ກວມເອົາອັດຕາສ່ວນ ພຽງແຕ່ 18% ຂອງມູນຄ່າລວມຂອງຂະແໜງບໍລິການ. ສະນັ້ນ, ຈຶ່ງເຮັດໃຫ້ການສ້າງມູນຄ່າເພີ່ມທີ່ສູງໃນຂະແໜງບໍ ລິການທັນສະໄໝບໍ່ທັນມີຫຼາຍ, ອາໄສພຽງແຕ່ການນຳເຂົ້າສິນຄ້າ ເພື່ອຈຳໜ່າຍຂາຍພາຍໃນເທົ່ານັ້ນ. ຂະແໜງການ ບໍລິການໂດຍລວມ ແມ່ນກວມເອົາອັດຕາສ່ວນໃຫຍ່ຂອງ GDP (35% ໃນປີ 2023).

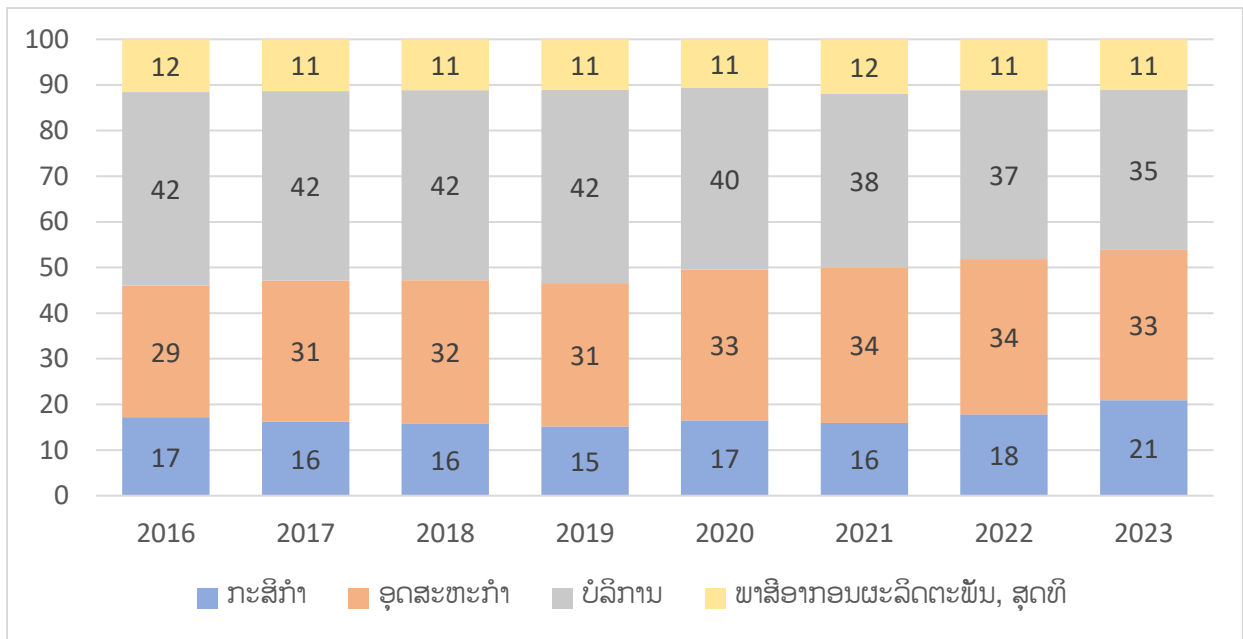
ສັງລວມແລ້ວ ການຂະຫຍາຍຕົວຂອງເສດຖະກິດຂອງ ສປປ ລາວ ມີທ່າອ່ຽງຫຼຸດລົງ ເນື່ອງຈາກວ່າການ ຂະຫຍາຍຕົວຂອງບັນດາຂະແໜງການຊັບພະຍາກອນທຳມະຊາດປະກອບສ່ວນຕໍ່ການຂະຫຍາຍຕົວ GDP ຫ້ອຍລົງ, ພ້ອມດຽວກັນຂະແໜງການອຸດສາຫະກຳປຸງແຕ່ງ ແລະ ການບໍລິການທີ່ທັນສະໄໝ ຂະຫຍາຍຕົວໃນຈັງຫວະທີ່ບໍ່ທັນ ສູງ ເຊິ່ງໄດ້ເຮັດໃຫ້ການຫັນປ່ຽນໂຄງປະກອບເສດຖະກິດ ຍັງບໍ່ທັນກ້າວໄປສູ່ລົງເລິກ ແລະ ບໍ່ສາມາດສ້າງການຈ້າງງານ ທີ່ກ້ວາງຂວາງໄດ້.

ຮູບສະແດງທີ 01: ອັດຕາການຂະຫຍາຍຕົວເສດຖະກິດຂອງ ສປປ ລາວ ແລະ ການປະກອບສ່ວນຂອງ ບັນດາຂະແໜງການ (2016-2023) (ຈຸດສ່ວນຮ້ອຍ)



ແຫຼ່ງຂໍ້ມູນ: ສູນສະຖິຕິແຫ່ງຊາດ

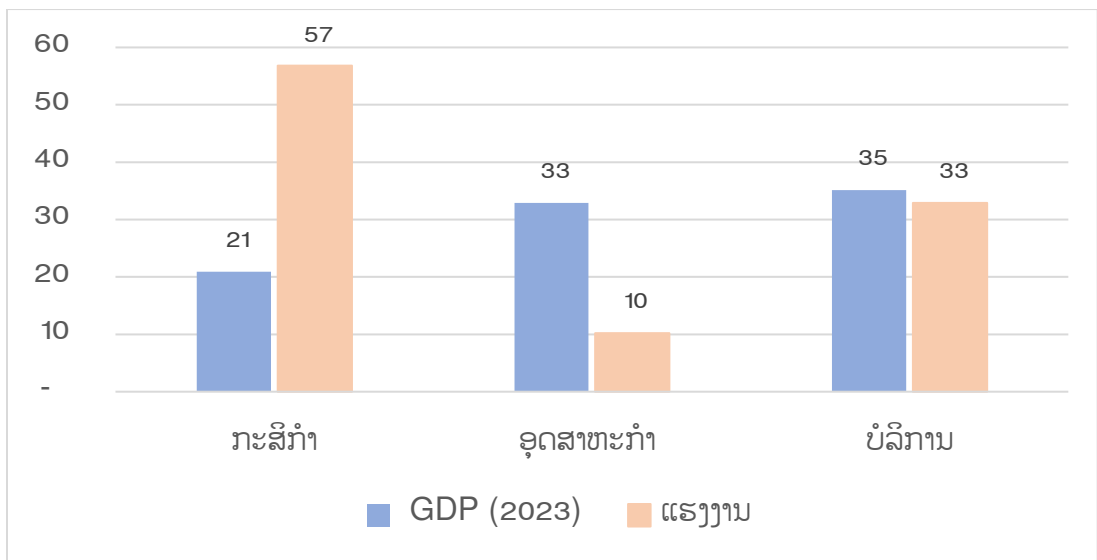
ຮູບສະແດງທີ 02: ໂຄງປະກອບເສດຖະກິດຂອງ ສປປ ລາວ (%)



ແຫຼ່ງຂໍ້ມູນ: ສູນສະຖິຕິແຫ່ງຊາດ

ດ້ານໂຄງປະກອບແຮງງານ, ມາຮອດປັດຈຸບັນເຫັນວ່າຍັງບໍ່ທັນດຸ່ນດ່ຽງ ແລະ ສອດຄ່ອງກັບໂຄງປະກອບດ້ານເສດຖະກິດ. ຮູບສະແດງທີ 03 ຊີ້ໃຫ້ເຫັນວ່າ 57% ຂອງຜູ້ທີ່ມີວຽກເຮັດງານທຳ¹ ຢູ່ ສປປ ລາວ ແມ່ນນອນຢູ່ໃນຂະແໜງກະສິກຳ (ລວມທັງແຮງງານນອກລະບົບ ຫຼື ແຮງງານຜະລິດສະບຽງອາຫານ ເພື່ອກຸ້ມກິນ ປະມານ 40,2% ຂອງພົນລະເມືອງໃນເກນອາຍຸອອກແຮງງານ). ຖ້າສົມທຽບອັດຕາສ່ວນຂອງຂະແໜງກະສິກຳໃນ GDP ແລ້ວ ເຫັນວ່າປະສິດທິຜົນດ້ານແຮງງານຍັງຢູ່ໃນລະດັບຕ່ຳ ແລະ ເປັນສາເຫດພາໃຫ້ສະພາບຄວາມທຸກຍາກ ຍັງຢູ່ໃນລະດັບສູງ ຢູ່ໃນເຂດຊົນນະບົດ. ຄຽງຄູ່ກັນນັ້ນ, ອັດຕາສ່ວນຂອງແຮງງານທີ່ມີວຽກເຮັດງານທຳໃນຂະແໜງອຸດສາຫະກຳມີພຽງແຕ່ 10%, ໃນນັ້ນ ການຈ້າງງານໃນຂະແໜງການຂຸດຄົ້ນແຮ່ທາດ ແລະ ພະລັງງານໄຟຟ້າ ມີພຽງແຕ່ 0,5% ແລະ ອຸດສາຫະກຳປຸງແຕ່ງຈ້າງງານພຽງແຕ່ 4,6% (ຮູບສະແດງທີ 04). ສະນັ້ນ, ສິ່ງດັ່ງກ່າວນີ້ ໄດ້ຊີ້ໃຫ້ເຫັນວ່າການຂະຫຍາຍຕົວຂອງຂະແໜງອຸດສາຫະກຳ ບໍ່ທັນສາມາດສ້າງການຈ້າງງານເປັນຈຳນວນຫຼວງຫຼາຍ, ສ່ວນໜຶ່ງກໍຍ້ອນຂະແໜງການດັ່ງກ່າວຍັງແມ່ນ ຂະແໜງການທີ່ມີການຜະລິດຂະໜາດນ້ອຍ ແລະ ມີລັກສະນະຄອບຄົວ ເຫັນໄດ້ຈາກການປະກອບສ່ວນຂອງຫົວໜ່ວຍຈຸນລະວິສາຫະກິດ, ວະສາຫະກິດຂະໜາດນ້ອຍ ແລະ ກາງ ກວມເອົາປະມານ 97% ຂອງຫົວໜ່ວຍການຜະລິດ ແລະ ການບໍລິການທັງໝົດ. ໃນຂະແໜງການບໍລິການ, ປະມານ 12,4% ຂອງການຈ້າງງານທັງໝົດ ແມ່ນນອນໃນຂະແໜງການຂາຍຍົກ-ຂາຍຍ່ອຍ ເຊິ່ງຂະແໜງດັ່ງກ່າວ ແມ່ນຂະແໜງທີ່ຍັງສ້າງມູນຄ່າເພີ່ມບໍ່ສູງ ແລະ ເປັນອາຊີບທີ່ບໍ່ໜັ້ນຄົງ.

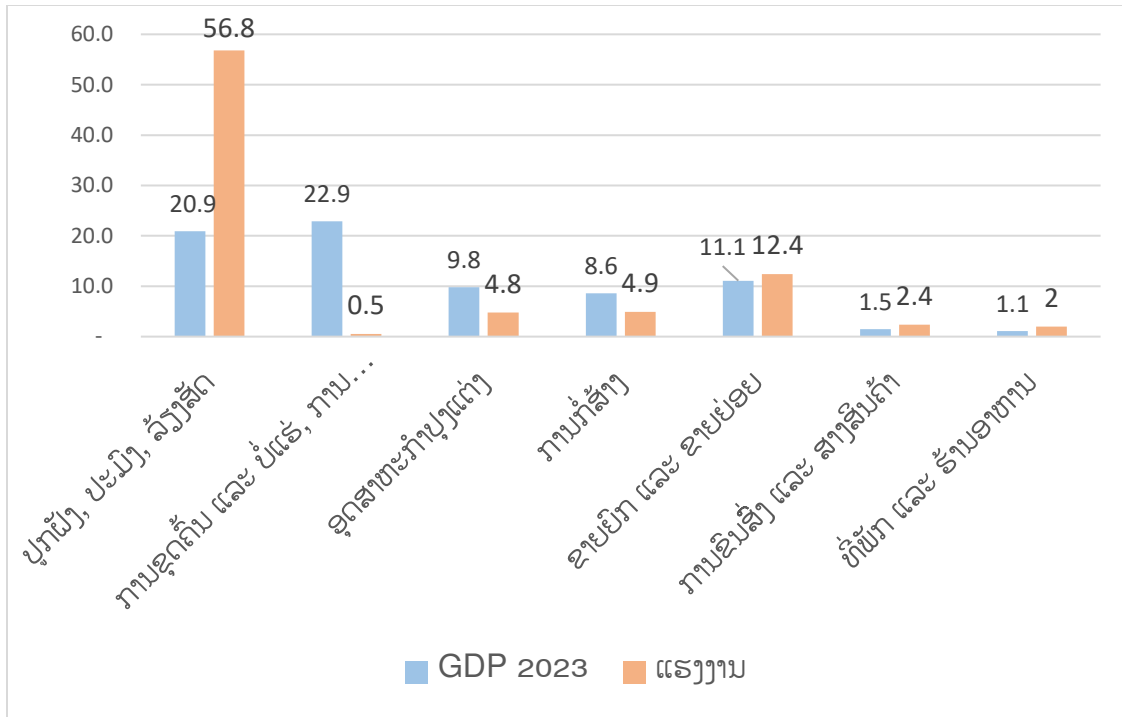
ຮູບສະແດງທີ 03: ໂຄງປະກອບ GDP ແລະ ແຮງງານ (%)



ແຫຼ່ງຂໍ້ມູນ: ສູນສະຖິຕິແຫ່ງຊາດ

ຮູບສະແດງທີ 04: ອັດຕາສ່ວນ GDP ແລະ ແຮງງານແຍກຕາມຂະແໜງການຍ່ອຍ (%)

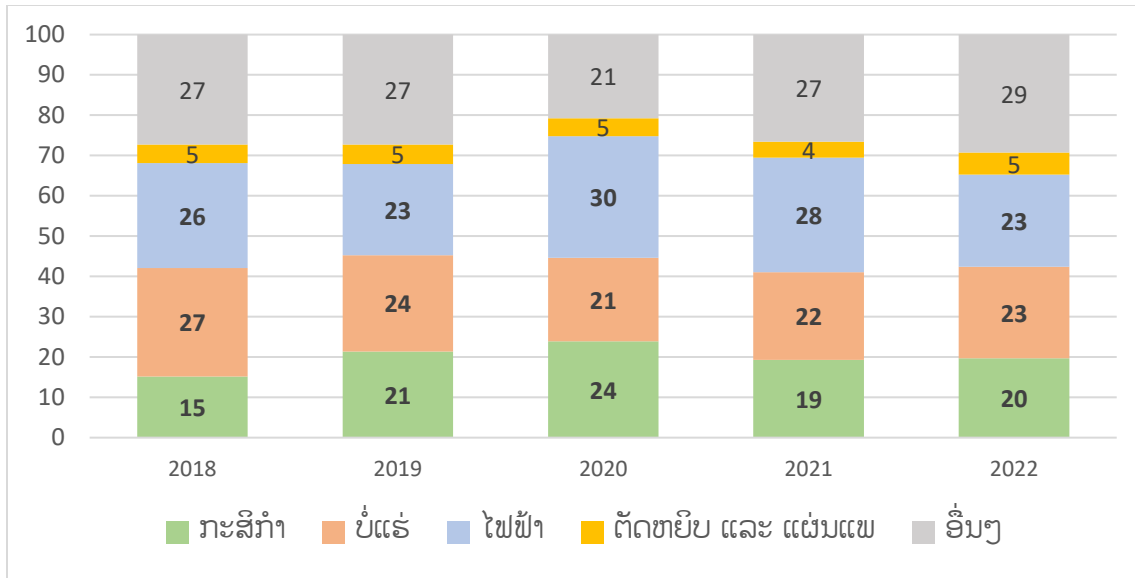
¹ ແຮງງານທີ່ມີວຽກເຮັດງານທຳ ລວມທັງຜູ້ຈ້າງງານ, ລູກຈ້າງ ແລະ ແຮງງານເຮັດວຽກໃຫ້ຕົນເອງ ຢູ່ໃນກິດຈະກຳປະສ່ວນດ້ານເສດຖະກິດ



ແຫຼ່ງຂໍ້ມູນ: ສູນສະຖິຕິແຫ່ງຊາດ

ດ້ານໂຄງປະກອບການສົ່ງອອກ, ການຫັນປ່ຽນໂຄງປະກອບເສດຖະກິດທີ່ບໍ່ທັນກ້າວໄປສູ່ລົງເລິກໄດ້ເຮັດໃຫ້ໂຄງປະກອບການສົ່ງອອກສິນຄ້າອົງໃສ່ບັນດາການຜະລິດສິນຄ້າສົ່ງອອກທີ່ເປັນວັດຖຸດິບ ແລະ ຊັບພະຍາກອນທຳມະຊາດເປັນສ່ວນໃຫຍ່. ຮູບສະແດງທີ 05 ຊີ້ໃຫ້ເຫັນວ່າມູນຄ່າການສົ່ງອອກຂອງຂະແໜງການບໍ່ແຮ່ ແລະ ພະລັງງານກວມເອົາອັດຕາສ່ວນປະມານເຄິ່ງໜຶ່ງຂອງມູນຄ່າການສົ່ງອອກທັງໝົດ, ຮອງລົງມາແມ່ນການສົ່ງອອກສິນຄ້າກະສິກຳ ເຊິ່ງກວມເອົາປະມານ 20% ຕໍ່ປີ ໃນໄລຍະ 2018-2022. ສຳລັບອັດຕາສ່ວນຂອງມູນຄ່າການສົ່ງອອກຂອງຂະແໜງອຸດສາຫະກຳແມ່ນມີຈຳນວນໜ້ອຍ ເປັນຕົ້ນການສົ່ງອອກດັດຫຍິບກວມເອົາພຽງແຕ່ 5% ຕໍ່ປີ. ຕະຫຼາດສົ່ງອອກສ່ວນໃຫຍ່ແມ່ນອາໃສຕະຫຼາດປະເທດເພື່ອນບ້ານ ແລະ ຈຳນວນໜຶ່ງແມ່ນຕະຫຼາດຂອງສະຫະພາບເອີລົບທີ່ໄດ້ຮັບສິດທິພິເສດດ້ານການຄ້າ ເຊິ່ງຖ້າໄດ້ຮັບຜົນກະທົບຈາກການປ່ຽນແປງດ້ານຄວາມຕ້ອງການ ແລະ ລາຄາຢູ່ໃນຕະຫຼາດສົ່ງອອກຕົ້ນຕໍກໍ່ຈະມີຜົນກະທົບຕໍ່ການສົ່ງອອກຂອງປະເທດສູງ.

ຮູບສະແດງທີ 05: ໂຄງປະກອບດ້ານການສົ່ງອອກ (%)



ແຫຼ່ງຂໍ້ມູນ: ສູນສະຖິຕິແຫ່ງຊາດ

- ສາເຫດທີ່ພາໃຫ້ການຜະລິດພາຍໃນຍັງບໍ່ທັນເຂັ້ມແຂງ:

ສິ່ງທ້າທາຍທີ່ເປັນຂໍ້ຈຳກັດຕໍ່ການຂະຫຍາຍຕົວເສດຖະກິດ ແລະ ຫັນປ່ຽນໂຄງປະກອບເສດຖະກິດທີ່ມີຄຸນະພາບແມ່ນຄວາມອາດສາມາດການຜະລິດພາຍໃນຍັງຢູ່ໃນລະດັບຕໍ່າ ເຊິ່ງການຜະລິດ ແລະ ສົ່ງອອກສ່ວນໃຫຍ່ຍັງສຸມໃສ່ສິນຄ້າວັດຖຸດິບ ແລະ ມີການປຸງແຕ່ງລະດັບຂັ້ນຕົ້ນ ເຊິ່ງມີສາເຫດຄືດັ່ງນີ້:

- 1) ພື້ນຖານໂຄງລ່າງວັດຖຸ-ເຕັກນິກ ຍັງບໍ່ທັນພຽງພໍກັບຄວາມຕ້ອງການຕົວຈິງ ຂອງການພັດທະນາເສດຖະກິດ-ສັງຄົມ ໃນໄລຍະໃໝ່. ໂດຍສະເພາະ ເສັ້ນທາງເຊື່ອມຈອດຈາກເຂດການຜະລິດ ເຂົ້າສູ່ແລວທາງເສດຖະກິດທີ່ສຳຄັນຂອງປະເທດ, ລະຫວ່າງເຂດຕົວເມືອງ ແລະ ຊົນນະບົດ ຍັງບໍ່ໄດ້ຮັບການພັດທະນາ ແລະ ຍົກລະດັບໃຫ້ສາ ມາດຮອງຮັບການຫັນເປັນອຸດສາຫະກຳ ແລະ ຫັນສະໄໝ, ອັດຕາສ່ວນເສັ້ນທາງທີ່ບໍ່ໄດ້ປູຢາງໃນຂອບເຂດທົ່ວປະເທດ ຍັງກວມຈຳນວນຫຼາຍ ແລະ ຫຼາຍເສັ້ນທາງຫຼັກເຊື່ອມຕໍ່ແຕ່ລະເຂດ ແລະ ແຂວງ ມີສະພາບເປ່ເພ ແລະ ຊຸດໂຊມ.
- 2) ລະດັບຄວາມຮູ້ ແລະ ຄວາມສາມາດຂອງຊັບພະຍາກອນມະນຸດສ່ວນໃຫຍ່ ຍັງຢູ່ໃນລະດັບຕໍ່າ. ກຳລັງແຮງງານສ່ວນໃຫຍ່ ຍັງຂາດທັກສະສີມີ ເຊິ່ງບໍ່ທັນຕອບສະໜອງກັບຄວາມຕ້ອງການຕົວຈິງຂອງພາກການຜະລິດ ແລະ ບໍ່ສາມາດດຶງດູດການລົງທຶນຕ່າງປະເທດທີ່ມີຄຸນນະພາບ. ໃນປັດຈຸບັນ, ລະດັບດັດຊະນີຊັບສິນມະນຸດຂອງ ສປປ ລາວ ຈັດຢູ່ໃນລະດັບ 140 ໃນຈຳນວນທັງໝົດ 191 ປະເທດ. ພ້ອມກັນນັ້ນ, ການລົງທຶນເຂົ້າໃສ່ການພັດທະນາການຄົ້ນຄວ້າ ແລະ ການພັດທະນາ (R&D) ມີຈຳກັດ ເຮັດໃຫ້ລະດັບການນຳໃຊ້ວິທະ ຍາສາດ ແລະ ເຕັກໂນໂລຊີ ເຂົ້າສູ່ການພັດທະນາເສດຖະກິດ-ສັງຄົມ ບໍ່ທັນສູງ.
- 3) ຄວາມອາດສາມາດຂອງພາກທຸລະກິດຍັງອ່ອນນ້ອຍ, ບໍ່ສາມາດແຂ່ງຂັນ ແລະ ເຊື່ອມເຂົ້າໃນຕ່ອງໂສ້ການຜະລິດຂອງສາກົນ ແລະ ພາກພື້ນ. ວິສາຫະກິດຂະໜາດນ້ອຍ ແລະ ກາງ ກວມເອົາອັດຕາສ່ວນຫຼາຍ ເຊິ່ງແມ່ນ

ດຳເນີນທຸລະກິດກະສິກຳແບບທຳມະຊາດ, ເຄິ່ງທຳມະຊາດ ແລະ ບໍລິການຂັ້ນຕົ້ນ ທີ່ນຳໃຊ້ລະດັບເຕັກໂນໂລຊີການຜະລິດໃນລະດັບຕໍ່າ. ການຜະລິດກະສິກຳຍັງມີລັກສະນະເຮັດແບບຄອບຄົວ, ຂາດການຜະລິດທີ່ເປັນແບບຟາມ, ກຸ່ມການຜະລິດ, ຂາດການສະໜອງເຕັກນິກທີ່ພຽງພໍ ແລະ ຂາດພື້ນຖານໂຄງລ່າງສະໜັບສະໜູນ ເຊັ່ນ: ສາງ, ໂຮງອົບ, ໂຮງຄັດເມັດ, ຫ້ອງທົດລອງ-ວິໄຈ ແລະ ອື່ນໆ.

- 4) ກົນໄກການບໍລິການ ແລະ ອຳນວຍຄວາມສະດວກຂອງລັດຕໍ່ວຽກງານການສົ່ງເສີມການລົງທຶນ ຍັງບໍ່ທັນເຂັ້ມແຂງ ແລະ ໂລ່ງລ່ຽນ ເຊິ່ງເຫັນໄດ້ຈາກການຈັດອັນດັບຄວາມສະດວກຂອງການດຳເນີນທຸລະກິດ ໃນປີ 2018 ສປປ ລາວ ຖືກຈັດລຳດັບທີ 154 ໃນຈຳນວນທັງໝົດ 190 ປະເທດ. ການບັງຄັບໃຊ້ລະບຽບກົດໝາຍ ຍັງບໍ່ທັນສັກສິດ; ນະໂຍບາຍ, ກົນໄກ ແລະ ມາດຕະການການສະໜັບສະໜູນ ແລະ ປະສານງານລະຫວ່າງຂະແໜງການຂອງລັດ ແລະ ລະຫວ່າງພາກລັດແລະເອກະຊົນ ຍັງບໍ່ເຂັ້ມແຂງແລະໄປໃນລວງດຽວກັນ. ລະບົບຖານຂໍ້ມູນທີ່ສະໜັບສະໜູນການຄຸ້ມຄອງ ແລະ ສົ່ງເສີມການພັດທະນາເສດຖະກິດ ຍັງມີຈຳກັດ. ທັງໝົດເຫຼົ່ານີ້ໄດ້ສ້າງຂໍ້ຈຳກັດ ແລະ ເພີ່ມຕື່ນທຶນຂອງການຜະລິດພາຍໃນ.

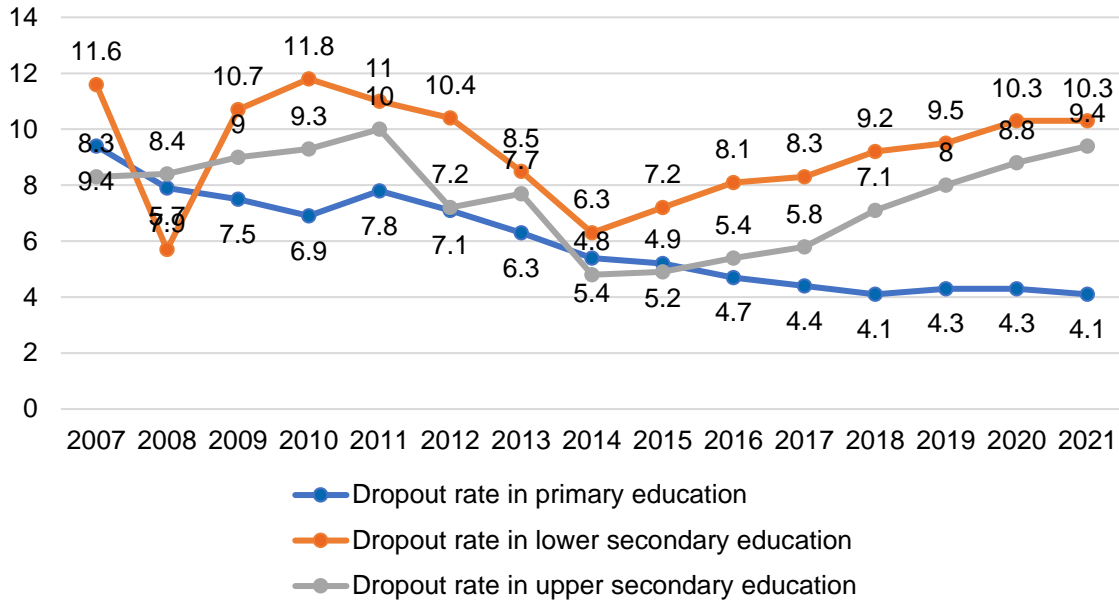
ສັງລວມແລ້ວ, ບັນດາຂໍ້ຄົງຄ້າງ ແລະ ສິ່ງທ້າທ້າຍຕົ້ນຕໍ ແມ່ນເກີດມາຈາກຄວາມອາດສາມາດຂອງກຳລັງ ການຜະລິດ, ພື້ນຖານວັດຖຸ-ເຕັກນິກ ແລະ ຄຸນນະພາບຂອງກຳລັງແຮງງານຍັງມີຈຳກັດ. ພ້ອມກັນນັ້ນ, ການປັບ ປຸງການພົວພັນການຜະລິດ ເປັນຕົ້ນ ການຈັດຕັ້ງການຜະລິດບໍ່ທັນເຂັ້ມແຂງ ແລະ ບໍ່ສາມາດຕອບສະໜອງໄດ້ຕາມທິດທາງທີ່ພັກເຮົາໄດ້ກຳນົດໄວ້. ດັ່ງນັ້ນ, ຈຶ່ງເຮັດໃຫ້ບັນດາຂະແໜງເສດຖະກິດທີ່ເປັນປາຍແຫຼມ ບໍ່ທັນໄດ້ກາຍເປັນຂະແໜງການນຳໜ້າພາທາງໃນການສ້າງການສະສົມດ້ານທຶນຮອນທີ່ພຽງພໍ ແລະ ຊຸກຍູ້ການພັດທະນາເສດຖະກິດ-ສັງຄົມແຫຼ່ງຊາດທີ່ເຂັ້ມແຂງ.

II. ສະພາບການພັດທະນາແຮງງານ ແລະ ໂອກາດການຈ້າງງານຢູ່ ສປປ ລາວ.

ເພື່ອຊຸກຍູ້ການຂະຫຍາຍຕົວ ແລະ ຫັນປ່ຽນໂຄງສ້າງເສດຖະກິດໄປຕາມທິດຄຸນນະພາບ ແລະ ກ້າວສູ່ລົງເລິກ, ສປປ ລາວມີຄວາມຈຳເປັນຕ້ອງໄດ້ລົງທຶນໃສ່ການພັດທະນາກຳລັງແຮງງານໃຫ້ມີຊັບພະຍາກອນມະນຸດທີ່ເຂັ້ມແຂງ ໂດຍສະເພາະຂະແໜງການເສດຖະກິດທີ່ເປັນທ່າແຮງຕິດພັນກັບທ່າແຮງດ້ານທີ່ຕັ້ງໃຈກາງອານຸພາກພື້ນ, ທ່າແຮງດ້ານຊັບພະຍາກອນທຳມະຊາດ, ວັດທະນະທຳ ແລະ ອື່ນໆ. ບັນຫາສຳຄັນແລ້ວ, ເຖິງແມ່ນວ່າຂະໜາດຂອງປະຊາກອນຂອງລາວຈະນ້ອຍກໍ່ຕາມ, ແຕ່ອັດຕາສ່ວນຂອງກຳລັງແຮງງານໄວໜຸ່ມກວມເອົາອັດຕາສ່ວນສູງ ເຊິ່ງຈະກາຍເປັນກຳລັງແຮງໃນການຊຸກຍູ້ການຂະຫຍາຍຕົວເສດຖະກິດໃນໄລຍະຕໍ່ໜ້າ. ພ້ອມກັນນັ້ນ, ສປປ ລາວ ເປັນປະເທດທີ່ມີຂະໜາດເສດຖະກິດນ້ອຍ ເຊິ່ງບໍ່ສາມາດແຂ່ງຂັນໃນຂະແໜງອຸດສາຫະກຳທີ່ມີຄວາມເຂັ້ມດ້ານແຮງງານເໝືອນດັ່ງປະເທດເພື່ອນບ້ານ. ສະນັ້ນ, ສປປ ລາວ ຈຳເປັນຕ້ອງໄດ້ລົງເລິກຂະແໜງການເສດຖະກິດສະເພາະທີ່ຕົນເອງໄດ້ປຽບໃດໜຶ່ງ ເຊິ່ງປັດໄຈຕັດສິນຕໍ່ການຊຸກຍູ້ຂະແໜງການເສດຖະກິດປາຍແຫຼມນັ້ນ ຈຳເປັນຕ້ອງໄດ້ສຸມໃສ່ການພັດທະນາແຮງງານທີ່ມີຄວາມເຂັ້ມແຂງ ເພື່ອຊຸກຍູ້ການຂະຫຍາຍຕົວເສດຖະກິດທີ່ມີການຈ້າງງານເຕັມສ່ວນ.

ສະພາບການພັດທະນາແຮງງານຂອງ ສປປ ລາວ ມາຮອດປັດຈຸບັນຍັງບໍ່ທັນສາມາດປະກອບສ່ວນຊຸກຍູ້ການຂະຫຍາຍຕົວເສດຖະກິດທີ່ຕໍ່ເນື່ອງ ແລະ ຫັນປ່ຽນໂຄງປະກອບເສດຖະກິດໄປສູ່ຂະແໜງການທີ່ມີມູນຄ່າເພີ່ມສູງຂຶ້ນ. ດັດຊະນີການພັດທະນາມະນຸດຂອງ ສປປ ລາວ ແມ່ນຢູ່ໃນລະດັບ 0,6 ເຊິ່ງຈັດລະດັບຢູ່ທີ່ 140 ໃນຈຳນວນ 190 ປະເທດ ຖ້າທຽບໃສ່ປະເທດເພື່ອນບ້ານເຫັນວ່າຍັງຢູ່ໃນລະດັບທີ່ຕໍ່າກວ່າ ຍົກເວັ້ນກຳປູເຈຍທີ່ມີລະດັບທີ່ໃກ້ຄຽງກັນ. ປັດໄຈທີ່ສຳຄັນທີ່ພາໃຫ້ການພັດທະນາແຮງງານຢູ່ ສປປ ລາວຍັງບໍ່ທັນສາມາດແຂ່ງຂັນໄດ້ ແມ່ນມີສາເຫດມາຈາກການເຂົ້າເຖິງ ແລະ ຄຸນະພາບການສຶກສາເລີ່ມຈາກລະດັບຂັ້ນສາມັນຈົນເຖິງລະດັບການສຶກສາຂັ້ນສູງ. ໃນລະດັບການສຶກສາສາກ່ອນໄວຮຽນ, ອັດຕາການເຂົ້າຮຽນລວມ (Gross Enrollment Ratio) ຂອງ ສປປ ລາວ ບັນລຸໄດ້ພຽງແຕ່ 3,4% ໃນປີ 2021 ເຊິ່ງຕໍ່າກວ່າກຳປູເຈຍ (7,3%), ຫວຽດນາມ (16,4%) ແລະ ໄທ (58,2%). ຕົວເລກດັ່ງກ່າວສາມາດອະທິບາຍໄດ້ວ່າເດັກໃນເກນອາຍຸ 3-5 ປີ ມີໂອກາດເຂົ້າໂຮງຮຽນກຽມປະຖົມຈຳນວນຕໍ່າຫຼາຍ ເຊິ່ງເຮັດໃຫ້ບໍ່ມີຄວາມພ້ອມໃນການເຂົ້າຮຽນໃນລະດັບປະຖົມ. ນອກຈາກນັ້ນ, ບັນຫາທ້າທາຍອີກອັນໜຶ່ງແມ່ນອັດຕາການອອກໂຮງຮຽນຢູ່ໃນລະດັບຂັ້ນມັດທະຍົມມີທ່າອ່ຽງເພີ່ມຂຶ້ນ. ໃນປີ 2021 ອັດຕາການອອກໂຮງຮຽນຂັ້ນມັດທະຍົມຕົ້ນແມ່ນປະມານ 10,3% ແລະ ມັດທະຍົມປາຍ 9,4% ແລະ ມີທ່າອ່ຽງເພີ່ມຂຶ້ນໃນໄລຍະການລະບາດພະຍາດໂຄວິດ ໂດຍສະເພາະຢູ່ໃນເຂດຊົນນະບົດ ແລະ ກຸ່ມຄອບຄົວທຸກຍາກ. ສິ່ງທ້າທາຍອີກອັນໜຶ່ງແມ່ນບັນຫາຄຸນະພາບການສຶກສາ ເຊິ່ງມີຜົນກ່ຽວພັນກັບຄຸນະພາບຂອງການຮຽນຮູ້ຕໍ່າ. ອີງໃສ່ຕົວເລກຂອງກະຊວງສຶກສາທິການ ແລະ ກິລາ ອັດຕາສ່ວນຊາວໜຸ່ມອາຍຸ 15-25 ປີ ທີ່ສາມາດອ່ານ ແລະ ຂຽນພາສາລາວຢ່າງຄ່ອງແຄ້ວ ແມ່ນມີພຽງແຕ່ 65% ແລະ 64% ຕາມລຳດັບ, ພ້ອມນັ້ນປະມານ 1 ໃນ 7 ໄວໜຸ່ມມີຄວາມຍາກໃນການອ່ານ ແລະ ຂຽນ. ສະນັ້ນ, ຈຶ່ງເຮັດໃຫ້ເດັກນ້ອຍ ແລະ ໄວໜຸ່ມຂອງ ສປປ ລາວ ຈຳນວນຫຼາຍບໍ່ສາມາດຮຽນຈົນຈົບຂັ້ນລະດັບສາມັນໄດ້.

ຮູບສະແດງ 06: ອັດຕາການອອກໂຮງຮຽນຂອງນັກຮຽນໃນລະດັບຂັ້ນສາມັນ



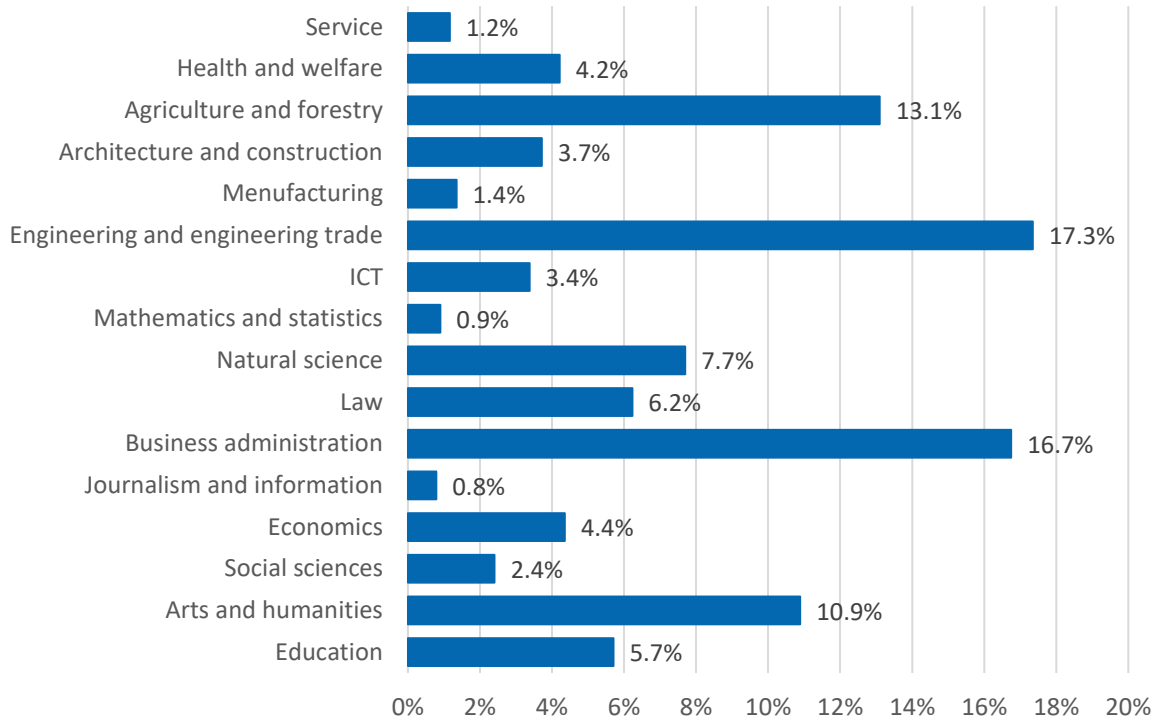
ແຫຼ່ງຂໍ້ມູນ: ກະຊວງສຶກສາ ແລະ ກິລາ

ໃນລະດັບການສຶກສາຂັ້ນອະຊີວະສຶກສາ, ສິ່ງທ້າທາຍຕົ້ນຕໍແມ່ນອັດຕາການເຂົ້າຮຽນຕໍ່າ (ໃນປີ 2021-2022 ມີນັກຮຽນລົງທະບຽນໃນລະບົບວິຊາຊີບໃນແຕ່ລະດັບ ປະມານ 23.500 ຄົນ) ເນື່ອງຈາກນັກຮຽນຈົບຊັ້ນມັດທະຍົມຕອນຕົ້ນ ແລະ ຕອນປາຍ ບໍ່ມີຄວາມສົນໃຈທີ່ຈະເຂົ້າສຶກສາຕໍ່ໃນລະດັບວິຊາຊີບ ເນື່ອງຈາກຄ່າໃຊ້ຈ່າຍຂອງຄົວເຮືອນແບກຫາບສໍາລັບການສຶກສາຕໍ່ສູງຂຶ້ນ, ພ້ອມນັ້ນລະບົບການອຸດໜູນດ້ານການເງິນພາກລັດ ແມ່ນຍັງບໍ່ມີພຽງພໍ, ຈໍານວນໜຶ່ງແມ່ນຕັດສິນໃຈເຂົ້າໄປສູ່ຕະຫຼາດແຮງງານພາຍຫຼັງຮຽນຈົບໃນລະດັບຂັ້ນສາມັນ. ຈາກສະພາບດັ່ງກ່າວ ຈຶ່ງເຮັດໃຫ້ຄວາມສົມດຸນລະຫວ່າງຈໍານວນນັກສຶກສາທີ່ຮຽນຈົບໃນສາຍວິຊາຊີບ ແຕ່ລະສາຂາບໍ່ສາມາດຕອບສະ ໜອງພຽງພໍ ຕໍ່ຄວາມຕ້ອງການຂອງຕະຫຼາດແຮງງານ. ບັນຫາຄຸນະພາບຂອງການຮຽນການສອນໃນລະດັບສາຍອະຊີວະສຶກສາ ແມ່ນສິ່ງທ້າທາຍໜຶ່ງ ໂດຍສະເພາະເຄື່ອງມືອຸປະກອນ, ເຄື່ອງຈັກທີ່ນໍາໃຊ້ເຂົ້າສິດສອນ ລວມທັງຄຸນະພາບ ແລະ ປະສິບການຂອງພະນັກງານຄູ່ຍັງບໍ່ສາມາດຕອບສະໜອງຕໍ່ຄວາມຕ້ອງການຂອງການຮຽນ-ການສອນຕົວຈິງ. ອີກຢ່າງໜຶ່ງ, ການໂຄສະນາເຜີຍແຜ່ກ່ຽວກັບໂອກາດການຮຽນ ແລະ ຜົນປະໂຫຍດຈາກການສຶກສາລະດັບວິຊາຊີບແມ່ນມີຈໍາກັດ ຈຶ່ງເຮັດໃຫ້ການເຂົ້າຮຽນໃນລະດັບດັ່ງກ່າວບໍ່ສູງ.

ດ້ານການສຶກສາຂັ້ນສູງ, ມີປະມານ 56,9% ຂອງນັກຮຽນທີ່ຈົບມັດທະຍົມປາຍ ສືບຕໍ່ເຂົ້າຮຽນໃນລະດັບການສຶກສາຂັ້ນສູງ. ສິ່ງສໍາຄັນແລ້ວ, ນັກຮຽນຂັ້ນມະຫາວິທະຍາໄລແມ່ນສົນໃຈສຶກສາໃນບາງຂະແໜງການເທົ່ານັ້ນ ເປັນຕົ້ນສາຂາວິຊາວິສະວະກໍາສາດ ກວາມເອົາ 17,3%, ສາຂາບໍລິຫານທຸລະກິດ ກວມເອົາ 16,7% ແລະ ສາຂາວິຊາກະສິກໍາ ແລະ ປ່າໄມ້ ກວມ 13,1% ເຊິ່ງນັກຮຽນສ່ວນໃຫຍ່ເລືອກສາຍວິຊາທີ່ເປີດໂອກາດໃຫ້ຊອກວຽກດ້ານຂະແ

ໜງເສດຖະກິດ. ກົງກັນຂ້າມ, ອັດຕາສ່ວນນັກຮຽນ ທີ່ລົງທະບຽນສາຂາວິຊາດ້ານເລກ, ສະຖິຕິ ມີພຽງ 0,9% ແລະ ດ້ານສື່ສານມວນຊົນ ມີພຽງ 0,8%.

ຮູບສະແດງ 07: ອັດຕາສ່ວນການລົງທະບຽນຂອງນັກສຶກສາຂັ້ນມະຫາວິທະຍາໄລຕາມສາຂາ



ແຫຼ່ງຂໍ້ມູນ: ກະຊວງສຶກສາ ແລະ ກິລາ

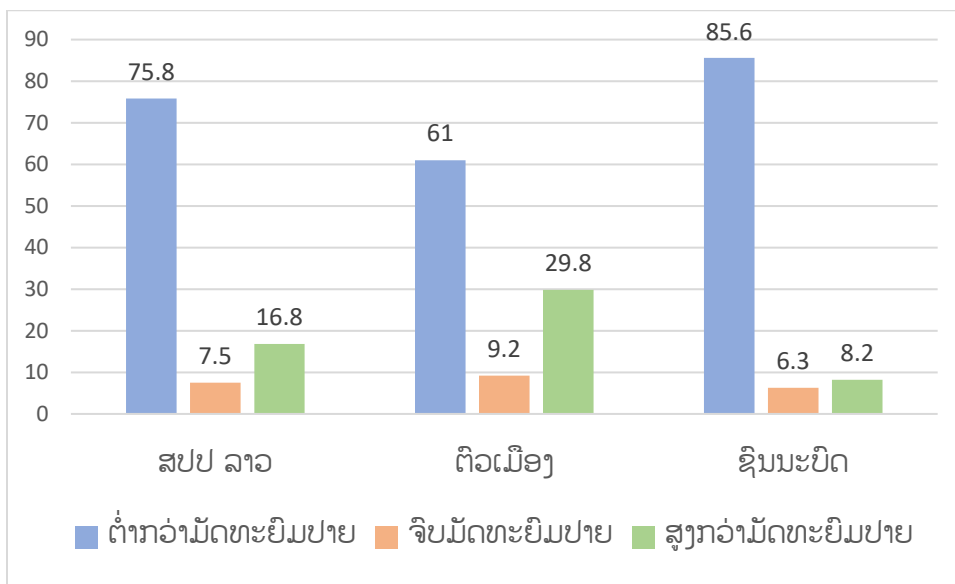
ຖ້າເບິ່ງດ້ານການລົງທຶນຂອງລັດຖະບານສາມາດຕີລາຄາໄດ້ວ່າການຈັດສັນງົບປະມານເຂົ້າສູ່ຂະແໜງການສຶກສາມີພຽງແຕ່ປະມານ 12,2% ຂອງລາຍຈ່າຍງົບປະມານທັງໝົດ ໃນປີ 2021 ເຊິ່ງຕໍ່າກວ່າຄາດໝາຍທີ່ກຳນົດໄວ້ໃນລະດັບ 17%. ຖ້າສົມທຽບກັບປະເທດອື່ນໆເຫັນວ່າແມ່ນອັດຕາສ່ວນທີ່ຕໍ່າເຊັ່ນ: ໄທ (18%) ແລະ ຫວຽດນາມ (17%).

ສັງລວມແລ້ວສະພາບການສຶກສາຂອງ ສປປ ລາວຍັງປະເຊີນກັບບັນຫາທາງດ້ານການເຂົ້າເຖິງ ແລະ ຄຸນະພາບການສຶກສາ, ບັນຫາການຂາດພື້ນຖານໂຄງລ່າງການສຶກສາ ແລະ ຫຼັກສູດການສຶກສາທີ່ຍັງບໍ່ໄດ້ມາດຕະຖານ ແລະ ສອດຄ່ອງກັບສະພາບຂອງຕະຫຼາດແຮງງານ. ສະນັ້ນ, ຈຶ່ງເຮັດໃຫ້ຄຸນະພາບການພັດທະນາ ແລະ ສະໜອງແຮງງານພາຍໃນບໍ່ສາມາດຕອບສະໜອງຕາມທ່າແຮງຂອງຂະແໜງເສດຖະກິດ.

ດ້ານການຈ້າງງານ, ໃນຈຳນວນປະຊາກອນເກນອອກແຮງງານ 5,3 ລ້ານຄົນປະກອບມີປະມານ 2,5 ລ້ານຄົນທີ່ເປັນກຳລັງແຮງງານ. ໃນນີ້, ຈຳນວນແຮງງານທີ່ມີວຽກເຮັດງານທຳມີປະມານ 2,4 ລ້ານຄົນ ເຊິ່ງປະມານ 60%

ແມ່ນອາໄສຢູ່ເຂດຊົນນະບົດ ແລະ ຜູ້ທີ່ມີວຽກເຮັດງານທຳສ່ວນໃຫຍ່ແມ່ນເຮັດວຽກຢູ່ຂະແໜງກະສິກຳ ກວມເອົາ 56,8%, ຮອງລົງມາແມ່ນຂະແໜງບໍລິການ 32,9% ແລະ ອຸດສາຫະກຳມີ 10,2%. ຖ້າເບິ່ງຂະແໜງການຍ່ອຍແລ້ວ, ຜູ້ທີ່ເຮັດອາຊີບກະສິກຳ ແລະ ການປາມົງມີອັດຕາສ່ວນສູງກວ່າໝູ່ກວມເອົາ 49,6%, ຮອງລົງມາແມ່ນຜູ້ເຮັດອາຊີບພະນັກງານບໍລິການ ແລະ ການຂາຍກວມເອົາ 16,5% ແລະ ອາຊີບຂັ້ນພື້ນຖານມີ 11,4%. ສິ່ງທີ່ສັງເກດໄດ້ຜູ້ທີ່ເຮັດວຽກໃຫ້ຕົນເອງກວມເອົາປະມານ 34% ຂອງຈຳນວນຜູ້ທີ່ເຮັດວຽກທັງໝົດ. ສະນັ້ນ, ສິ່ງດັ່ງກ່າວຊື້ໃຫ້ເຫັນວ່າການຂະຫຍາຍຕົວເສດຖະກິດໃນໄລຍະຜ່ານມາບໍ່ທັນສາມາດສ້າງການຈ້າງງານທີ່ເຕັມສ່ວນແລະກວ້າງຂວາງ, ການຈ້າງງານສ່ວນໃຫຍ່ແມ່ນຂຶ້ນກັບຂະແໜງເສດຖະກິດທີ່ມີມູນຄ່າເພີ່ມຕໍ່າ ແລະ ຢູ່ນອກລະບົບເປັນຈຳນວນຫຼາຍ. ດ້ານລະດັບການສຶກສາຂອງກຳລັງແຮງງານເຫັນວ່າປະມານ 75,8% ມີລະດັບການສຶກສາຕໍ່າກວ່າມັດທະຍົມປາຍ ໂດຍສະເພາະໃນເຂດຊົນນະບົດກວມເອົາເຖິງ 85,6% (ຮູບສະແດງ 08), ນີ້ສະແດງເຖິງລະດັບຄວາມຮູ້ ແລະ ທັກສະສີມີຂອງແຮງງານລາວສ່ວນໃຫຍ່ແມ່ນຢູ່ໃນລະດັບຕໍ່າ ແລະ ກາຍເປັນສິ່ງທ້າທາຍຕໍ່ການຊຸກຍູ້ການຂະຫຍາຍຕົວ ແລະ ຫັນປ່ຽນໂຄງປະກອບເສດຖະກິດໄປສູ່ທິດທີ່ມີຄຸນະພາບ ແລະ ກ້າວໄປສູ່ລວງເລິກ.

ຮູບສະແດງ 08: ກຳລັງແຮງງານແບ່ງຕາມການສຶກສາ (%)



ແຫຼ່ງຂໍ້ມູນ: ສຸນສະຖິຕິ, ການສຳຫຼວດແຮງງານ ປີ 2022

ດ້ານການຫວ່າງງານ, ອັດຕາການຫວ່າງງານໃນປີ 2022 ແມ່ນຢູ່ໃນລະດັບ 2,4%. ໃນນີ້, ອັດຕາການຫວ່າງງານຂອງໄວໜຸ່ມແມ່ນມີສູງເຖິງ 5,2% ໂດຍສະເພາະແມ່ນໃນເຂດຕົວເມືອງມີສູງເຖິງ 6,8%. ນອກຈາກນັ້ນ, ຮູບສະແດງທີ 09 ໄດ້ຊື້ໃຫ້ເຫັນວ່າ ອັດຕາການຫວ່າງງານໃນກຸ່ມທີ່ມີລະດັບການສຶກສາຈົບມັດທະຍົມປາຍ ຈົນເຖິງລະດັບການສຶກສາຂຶ້ນສູງມີອັດຕາການຫວ່າງງານທີ່ສູງກວ່າ 3% ຂຶ້ນໄປ ແລະ ສູງກວ່າ ກຸ່ມແຮງງານທີ່ມີລະດັບການສຶກສາຕໍ່າກວ່າ. ສິ່ງດັ່ງກ່າວສາມາດອະທິບາຍໄດ້ວ່າບັນຫາການສ້າງວຽກເຮັດງານທຳໃນສາຍອາຊີບທີ່ໜັ້ນຄົງ ແລະ ມີ

ທັກສະສູງແມ່ນສິ່ງທ້າທາຍທີ່ສໍາຄັນໜຶ່ງ, ພ້ອມນັ້ນຍັງເຫັນໄດ້ຈາກອັດຕາການຫວ່າງງານຂອງໄວໜຸ່ມຢູ່ໃນເຂດຕົວເມືອງທີ່ມີໂອກາດພັດທະນາທັກສະສີມີຫຼາຍກວ່າເຂດຊົນນະບົດຍັງມີອັດຕາສ່ວນທີ່ສູງເຖິງສອງເທົ່າຂອງເຂດຊົນນະບົດ. ນອກຈາກບັນຫາການຫວ່າງງານແລ້ວ, ສປປ ລາວ ຍັງມີຈຳນວນຜູ້ເຮັດວຽກງານທຳນອກລະບົບຈຳນວນຫຼາຍກວມເອົາ 86,4% ຂອງຜູ້ທີ່ມີວຽກເຮັດງານທຳທັງໝົດ ເຊິ່ງຊີ້ໃຫ້ເຫັນວ່າອາຊີບທີ່ມີການຈ້າງງານສ່ວນໃຫຍ່ແມ່ນອາຊີບທີ່ບໍ່ໝັ້ນຄົງ ແລະ ບໍ່ໄດ້ຖືກປົກປ້ອງຈາກບັນດານິຕິກຳທີ່ກ່ຽວຂ້ອງ. ບໍ່ພຽງເທົ່ານັ້ນ ສປປ ລາວ ຍັງມີພົນລະເມືອງທີ່ຢູ່ນອກກຳລັງແຮງງານອີກປະມານ 2,8 ລ້ານຄົນ ເຊິ່ງພົນລະເມືອງເຫຼົ່ານີ້ແມ່ນຢູ່ໃນເຂດຊົນນະບົດທີ່ບໍ່ຊອກວຽກເຮັດ ຫຼື ພ້ອມທີ່ຈະເຮັດວຽກ.

ສະນັ້ນ, ສິ່ງທີ່ສະເໜີມານີ້ໄດ້ຊີ້ໃຫ້ເຫັນວ່າການຂະຫຍາຍຕົວເສດຖະກິດໃນໄລຍະຜ່ານມາຍັງບໍ່ທັນສ້າງການຈ້າງງານພາຍໃນທີ່ໝັ້ນຄົງ ແລະ ຍືນຍົງ ເຊິ່ງເຮັດໃຫ້ການແກ້ໄຂການດຳລົງຊີວິດຂອງປະຊາຊົນໃນຂອບເຂດທົ່ວປະເທດຍັງບໍ່ທັນເຕັມສ່ວນ.

ຮູບສະແດງ 09: ອັດຕາການຫວ່າງງານແບ່ງຕາມລະດັບການສຶກສາ (%)



ແຫຼ່ງຂໍ້ມູນ: ສູນສະຖິຕິ, ການສຳຫຼວດແຮງງານ ປີ 2022

- ສິ່ງທ້າທາຍໃນການສ້າງໂອກາດການຈ້າງງານ:
 - 1) ບັນຫາຄຸນະພາບການສຶກສາ ແລະ ການພັດທະນາສີມີແຮງງານຍັງຂາຄຸນະພາບ ແລະ ບໍ່ສາມາດຕອບສະໜອງໄດ້ຕາມຄວາມຕ້ອງການຂອງແຮງງານ;
 - 2) ລະບົບການສຶກສາໃນປັດຈຸບັນຍັງບໍ່ທັນຕອບສະໜອງໄດ້ຕາມຄວາມຕ້ອງການດ້ານທັກສະສີມີໃນຍຸກການຫັນອຸດສາຫະກຳ ແລະ ທັນສະໄໝ 4.0 (ຍຸກເສດຖະກິດດິຈິຕອນ) ຫຼື ທັກສະສີມີໃນສັດຕະວັດ ທີ 21;

- 3) ສະພາບແວດລ້ອມການດໍາເນີນທຸລະກິດທີ່ບໍ່ອໍານວຍ ບໍ່ໄດ້ສ້າງໂອກາດໃຫ້ພາກທຸລະກິດ ໂດຍສະເພາະ SME ສາມາດຂະຫຍາຍຕົວ ແລະ ສ້າງການຈ້າງງານ ເປັນຕົ້ນຂຶ້ນຕອນອະນຸມັດທີ່ຫຍຸ້ງຍາກ, ນິຕິກຳທີ່ບໍ່ສອດຄ່ອງ ແລະ ບັນຫາຕົ້ນທຶນ;
- 4) ລະບົບການສະໜອງຂໍ້ມູນດ້ານການຈ້າງງານຍັງບໍ່ທັນທົ່ວເຖິງ, ແຮງງານສ່ວນໃຫຍ່ບໍ່ໄດ້ຮັບຂໍ້ມູນຂ່າວສານດ້ານຕະຫຼາດແຮງງານຢ່າງເປັນປົກກະຕິ;
- 5) ສະພາບແວດລ້ອມຂອງການຈ້າງງານໃນບາງຂົງເຂດຍັງ ບໍ່ທັນສອດຄ່ອງ ແລະ ດຶງດູດໃຫ້ມີການສະມັກງານຫຼາຍຂຶ້ນ ເປັນຕົ້ນດ້ານເງິນເດືອນ, ດ້ານນະໂຍບາຍອຸດໜູນແຮງງານ, ດ້ານສະຫວັດດີການສັງຄົມ, ສະພາບແວດລ້ອມບ່ອນຈ້າງງານ ແລະ ອື່ນໆ.

III. ທິດທາງໃນການຊຸກຍູ້ການຂະຫຍາຍຕົວ ແລະ ຫັນປ່ຽນໂຄງປະກອບເສດຖະກິດທີ່ມີຄຸນະພາບ ແລະ ກວມລວມ.

ທິດທາງໃນຕໍ່ໜ້າຄວນສຸມໃສ່ພັດທະນາຂະແໜງເສດຖະກິດທີ່ນໍາໃຊ້ທ່າແຮງບົ່ມຊ້ອນຂອງປະເທດ ຄືດັ່ງນີ້:

1) ຂະແໜງການຜະລິດກະສິກໍາ ແລະ ປຸງແຕ່ງຜະລິດຕະພັນກະສິກໍາເພື່ອສົ່ງອອກ:

ແມ່ນຂະແໜງເສດຖະກິດທີ່ສໍາຄັນໜຶ່ງ ແລະ ເປັນພື້ນຖານໃນການພັດທະນາເສດຖະກິດ-ສັງຄົມ ໂດຍສະເພາະ ການສ້າງລາຍຮັບ ແລະ ແກ້ໄຂຄວາມທຸກຍາກໃຫ້ແກ່ປະຊາຊົນບັນດາເຜົ່າທີ່ອາໄສການຜະລິດກະສິກໍາທີ່ກວມອັດຕາສ່ວນສູງສົມຄວນ ເນື່ອງຈາກສະພາບເນື້ອທີ່ການຜະລິດ, ພູມມີອາກາດມີຄວາມເໝາະສົມແກ່ການຜະລິດກະສິກໍາ-ປ່າໄມ້. ພ້ອມກັນນັ້ນ, ທ່າອ່ຽງດ້ານຄວາມຕ້ອງການຂອງຕະຫຼາດຜະລິດຕະພັນກະສິກໍາໃນປະເທດເພື່ອນບ້ານ ໂດຍສະເພາະ ສປປ ຈີນ ມີການຂະຫຍາຍຕົວຢ່າງຕໍ່ເນື່ອງ ແລະ ເລີ່ມມີໜ່ວຍການລົງທຶນໃນຂະແໜງດັ່ງກ່າວນີ້ ໂດຍສະເພາະ ການຜະລິດຮູບແບບເປັນຟາມ. ພ້ອມດຽວກັນ, ການສົ່ງເສີມຂະແໜງ ດັ່ງກ່າວ ຍັງເປັນການຊຸກຍູ້ການຜະລິດເພື່ອຄ້າປະກັນສະບຽງອາຫານ ເຊິ່ງແມ່ນແຜນງານບຸລິມະສິດຂອງລັດຖະບານທີ່ໄດ້ສຸມການລົງທຶນຢ່າງມະຫາສານໃນໄລຍະຜ່ານມາ. ນອກຈາກນັ້ນ, ການຂະຫຍາຍຕົວຂອງຂະແໜງ ການຜະລິດດັ່ງກ່າວຈະເປັນປັດໄຈຂັບເຄື່ອນບັນດາວິສາຫະກິດຂະໜາດນ້ອຍ-ກາງພາຍໃນທີ່ມີທ່າແຮງແລ້ວເຂົ້າຮ່ວມໃນຂະແໜງປຸງແຕ່ງສິນຄ້າກະສິກໍາໃຫ້ຫຼາຍຂຶ້ນ ໂດຍສະເພາະ ຂົງເຂດການຜະລິດ ແລະ ປຸງແຕ່ງສິນຄ້າກະສິກໍາສະອາດ ທີ່ມີຕະຫຼາດສະເພາະ ແລະ ສາມາດສ້າງລາຍຮັບທີ່ສູງ.

ຈຸດສຸມ ແລະ ນະໂຍບາຍສົ່ງເສີມ:

ໄລຍະທີ 1: ຄວນສຸມໃສ່ການສົ່ງເສີມການປຸກຝັງ ແລະ ລ້ຽງສັດ ທີ່ພວກເຮົາໄດ້ເຂົ້າຮ່ວມໃນສັນຍາເປີດຕະຫຼາດການຄ້າລະດັບພາກພື້ນ ແລະ ລະດັບສອງຝ່າຍ. ສຸມໃສ່ຂະຫຍາຍຂະໜາດການຜະລິດແລະຍົກປະສິດທິຜົນຂອງການຜະລິດໃຫ້ສູງຂຶ້ນໃຫ້ສາມາດຕອບສະໜອງໄດ້ຕາມຄວາມຕ້ອງການຕະຫຼາດສົ່ງອອກທີ່ມີໃນປັດຈຸບັນ. ຄຽງຄູ່ກັນນັ້ນ, ຕ້ອງສຸມໃສ່ການປະຕິຮູບແລະຄຸ້ມຄອງທີ່ດິນ, ຍົກລະດັບໂຄງລ່າງພື້ນຖານດ້ານເຕັກນິກ

ເປັນຕົ້ນ ກົນຈັກ, ໂຮງສີ, ໂຮງອົບ, ສາງເຢັນ ແລະ ອື່ນໆ; ຍົກລະດັບຄວາມຮູ້ດ້ານການດຳເນີນທຸລະກິດ; ປັບປຸງ ການເຂົ້າເຖິງແຫຼ່ງທຶນ, ເຕັກນິກ-ວິທະຍາສາດ ແລະ ຕະຫຼາດໃຫ້ແກ່ຜູ້ຜະລິດ.

ໄລຍະທີ 2: ຄວນສົ່ງເສີມການຍົກລະດັບປະສິດທິຜົນຂອງການຜະລິດກະສິກຳ ແລະ ນຳໃຊ້ເຕັກນິກແລະ ຄວາມຮູ້ວິທະຍາສາດ ເຂົ້າໃນການຜະລິດກະສິກຳສະອາດ ແລະ ທັນສະໄໝ ໃນເຂດການຜະລິດກະສິກຳ ທີ່ໄດ້ ກຳນົດໃນຍຸດທະສາດຂອງຂະແໜງການ ເຊິ່ງສ້າງມູນຄ່າເພີ່ມຂອງການຜະລິດ ແລະ ເຂົ້າເຖິງຕະຫຼາດສົ່ງອອກ ສະເພາະທີ່ມີຜົນຕອບແທນສູງ.

2) ຂະແໜງບໍລິການທ່ອງທ່ຽວ:

ເປັນຂະແໜງການບຸລິມະສິດໜຶ່ງ ທີ່ສາມາດສົ່ງເສີມການຜະລິດພາຍໃນ ທັງເປັນຂະແໜງການສົ່ງອອກກັບທີ່ ແລະ ກະຈາຍລາຍຮັບໃຫ້ແກ່ສັງຄົມ ເນື່ອງຈາກປະເທດເຮົາມີທ່າແຮງໄດ້ປຽບດ້ານທີ່ຕັ້ງພູມສັນຖານຂອງປະເທດ, ພື້ນຖານໂຄງລ່າງເຊື່ອມຈອດອະນຸພາກພື້ນ, ຄວາມອຸດົມສົມບູນຂອງຊັບພະຍາກອນທາງທຳມະຊາດ, ປະຫວັດສາດ ແລະ ວັດທະນະທຳ. ນອກຈາກນັ້ນ, ຂະແໜງບໍລິການທ່ອງທ່ຽວ ຍັງແມ່ນຂະແໜງເສດ ຖະກິດ ສຳຄັນທີ່ຈະຊ່ວຍກະຕຸ້ນສ້າງຕ່ອງໂສ້ເສດຖະກິດໃຫ້ຂັບເຄື່ອນໄປພ້ອມໆກັນ ເປັນຕົ້ນ ຂະແໜງການຜະ ລິດ ສິນຄ້າກະສິກຳ ແລະ ປຸງແຕ່ງກະສິກຳ-ຫັດຖະກຳ, ຂະແໜງການຂົນສົ່ງ, ຂະແໜງການເງິນ-ການທະນາຄານ ແລະ ການບໍລິການອື່ນໆ, ພ້ອມທັງ ສາມາດສ້າງວຽກເຮັດງານທຳໃຫ້ປະຊາຊົນ ໃນຫຼາຍສາຂາອາຊີບ ໃນຕ່ອງໂສ້ການ ບໍລິການທ່ອງທ່ຽວ.

ຈຸດສຸມ ແລະ ນະໂຍບາຍສົ່ງເສີມ:

ຂະແໜງການທ່ອງທ່ຽວ ຂອງ ສປປລາວ ຄວນສືບຕໍ່ສຸມໃສ່ພັດທະນາດ້ານຕະຫຼາດການທ່ອງທ່ຽວທີ່ຕິດພັນ ກັບທຳມະຊາດ, ປະຫວັດສາດ ແລະ ວັດທະນະທຳ ໄປພ້ອມກັບການເຊື່ອມຈອດໃນດ້ານຕ່າງໆກັບການບໍລິການ ທ່ອງທ່ຽວພາກພື້ນ ໂດຍຍົກລະດັບຄຸນນະພາບການບໍລິການທ່ອງທ່ຽວ ເພື່ອດຶງດູດກຸ່ມນັກທ່ອງທ່ຽວທີ່ມີລາຍຮັບ ລະດັບສູງ. ສະນັ້ນ, ລັດຖະບານ ຕ້ອງໄດ້ເພີ່ມການລົງທຶນເຂົ້າໃສ່ການປັບປຸງຄຸນນະພາບຂອງສະຖານທີ່, ກິດຈະ ກຳ ແລະ ການບໍລິການທ່ອງທ່ຽວໃຫ້ໄດ້ມາດຕະຖານ ພ້ອມທັງຍົກລະດັບບຸກຄະລາກອນຮັບໃຊ້ວຽກງານທ່ອງ ທ່ຽວໃຫ້ກາຍເປັນມືອາຊີບ; ຍົກລະດັບໂຄງລ່າງພື້ນຖານ ແລະ ສິ່ງອຳນວຍຄວາມສະດວກຮັບໃຊ້ການບໍລິ ການທ່ອງທ່ຽວໃຫ້ພຽງພໍ; ເລັ່ງໂຄສະນາເຜີຍແຜ່ແຫຼ່ງທ່ອງທ່ຽວຂອງລາວສູ່ພາຍນອກໂດຍຜ່ານສື່ຕ່າງໆ, ປັບປຸງ ການເຂົ້າເຖິງແຫຼ່ງຂໍ້ມູນຂ່າວສານດ້ານການທ່ອງທ່ຽວ ຜ່ານລະບົບ ICT ໃຫ້ຫຼາຍຂຶ້ນ ແລະ ປັບປຸງກົນໄກການຄຸ້ມ ຄອງ ແລະ ປະສານງານລະຫວ່າງຂະແໜງການໃຫ້ວ່ອງໄວ ແລະ ມີປະສິດທິພາບ.

3) ຂະແໜງອຸດສາຫະກຳປຸງແຕ່ງທີ່ເປັນຕ່ອງໂສ້ຖານການຜະລິດພາກພື້ນ:

ເນື່ອງຈາກວ່າສະພາບການເມືອງ ແລະ ເສດຖະກິດຂອງໂລກ ກຳລັງກ້າວເຂົ້າສູ່ສະພາບຄວາມບໍ່ແນ່ນອນ ແລະ ຜັນແປໄປຢ່າງ ສັບສິນ, ອຳນາດຂອງໂລກກຳລັງແບ່ງອອກເປັນຫຼາຍຂັ້ນ ເຊິ່ງໄດ້ສົ່ງຜົນກະທົບຕໍ່ເສດຖະກິດ, ການຜະ ລິດສິນຄ້າແລະບໍລິການ ຂອງໂລກ ເຮັດໃຫ້ຖານການຜະລິດສ່ວນໃຫຍ່ເຄື່ອນຍ້າຍເຂົ້າມາສູ່ຂົງເຂດອາຊີຕາເວັນອອກສ່ຽງໃຕ້ຫຼາຍຂຶ້ນ, ໃນນີ້ ປະເທດ

ເພື່ອນບ້ານຂອງລາວ ລ້ວນແລ້ວແຕ່ແມ່ນປະເທດ ທີ່ສາມາດດຶງດູດຖານການຜະລິດທີ່ສໍາຄັນຂອງໂລກ ແລະ ພາກພື້ນ ເຊັ່ນ: ສປປ ຈີນ, ຫວຽດນາມ ແລະ ໄທ. ສະນັ້ນ, ການພັດທະນາໂຄງລ່າງພື້ນຖານເຊື່ອມຈອດກັບປະເທດເພື່ອນບ້ານ ໂດຍສະເພາະ ເສັ້ນທາງລົດໄຟຄວາມໄວສູງ, ເສັ້ນທາງດ່ວນ ຈະເປັນເງື່ອນໄຂທີ່ສໍາຄັນສໍາລັບ ສປປ ລາວ ກາຍເປັນຖານການຜະລິດອຸດສາຫະກຳປຸງແຕ່ງຂອງພາກພື້ນ ໂດຍການດຶງດູດຖານການຜະລິດອຸດສາຫະກຳປຸງແຕ່ງ ທີ່ເນັ້ນໃສ່ການຜະລິດວັດຖຸ-ອຸປະກອນ ແລະ ສິນສ່ວນປະກອບເຂົ້າໃນຂະບວນການຜະລິດສິນຄ້າອຸດສາຫະກຳທີ່ມີມູນຄ່າສູງ ຢູ່ໃນປະເທດເພື່ອນບ້ານເຂົ້າມາສູ່ປະເທດເຮົາ ໂດຍສຸມໃສ່ເຂດການຜະລິດໃນນິຄົມອຸດສາຫະກຳ, ເຂດເສດຖະກິດພິເສດ, ເຂດການຄ້າຊາຍແດນ ແລະ ເຂດຕົວເມືອງທັນສະ ໄໝ ທີ່ພວກເຮົາກໍາລັງເລັ່ງຊຸກຍູ້ໃນປັດຈຸບັນ., ນອກນັ້ນ ອາດສຸມໃສ່ບັນດາທ່າແຮງທາງດ້ານຊັບພະຍາກອນທໍາມະຊາດທີ່ລາວມີທ່າແຮງໄດ້ປຽບ ເຊັ່ນ: ການປຸງແຕ່ງແຮ່ທາດໃນແຮ່ທີ່ລາວມີທ່າໄດ້ປຽບທັງດ້ານຄຸນນະພາບແລະປະລິມານ. ຖ້າຂະແໜງດັ່ງກ່າວໄດ້ຮັບການພັດທະນາດີຂຶ້ນ ຈະກາຍເປັນທ່າແຮງສໍາຄັນໃນການຊຸກຍູ້ການສ້າງມູນຄ່າເພີ່ມ ແລະ ການຫັນ ປ່ຽນໂຄງປະກອບເສດຖະກິດ ແລະ ສ້າງການຈ້າງງານທີ່ໜັ້ນຄົງ, ພ້ອມທັງເປັນການຊຸກຍູ້ການເຂົ້າຮ່ວມ ແລະ ສ້າງຄວາມເຂັ້ມແຂງຂອງຫົວໜ່ວຍ SME ພາຍໃນເພື່ອພັດທະນາໃຫ້ກາຍເປັນອຸດສາຫະກຳຂະໜາດໃຫ່ຍ ແລະ ນໍາໜ້າຂອງປະເທດໃນອານາຄົດ.

ຈຸດສຸມ ແລະ ນະໂຍບາຍສິ່ງເສີມ:

ໄລຍະທີ 1: ສຸມໃສ່ບັນດາຫົວໜ່ວຍການຜະລິດອຸດສາຫະກຳເປົາ ທີ່ໄດ້ມີການລົງທຶນແລ້ວ ໃນເຂດເສດຖະກິດພິເສດ ແລະ ເຂດອຸດສາຫະກຳ ຕາມແລວທາງເສດຖະກິດທີ່ສໍາຄັນ ໃຫ້ສາມາດຂະຫຍາຍຕົວເພີ່ມຂຶ້ນເປັນຕົ້ນ: ອຸດສາຫະກຳປຸງແຕ່ງຜະລິດຕະພັນຈາກຢາງພາລາ, ການປຸງແຕ່ງເກືອໂປຕາດ, ແຮ່ເຫຼັກ, ແຮ່ຄໍາ, ເພີ່ນິເຈີຈາກໄມ້ປູກ, ແຜ່ນແພ ແລະ ຕັດຫຍິບ, ອຸດສາຫະກຳປຸງແຕ່ງສິນສ່ວນ ແລະ ອຸດສາຫະກຳປຸງແຕ່ງອາຫານ ໂດຍການປັບ ປຸງນະໂຍບາຍການສິ່ງເສີມທີ່ສອດຄ່ອງກັບສະພາບປັດຈຸບັນ ແລະ ປັບປຸງຂອດການບໍລິການ ແລະ ປະສານງານພາກລັດໃຫ້ມີຄວາມໂປ່ງໄສ, ວ່ອງໄວ ແລະ ມີປະສິດທິຜົນຂຶ້ນ.

ໄລຍະທີ 2: ຜ່ານການສ້າງຄວາມອາດສາມາດໃຫ້ແກ່ຜູ້ປະກອບການພາຍໃນ ແລະ ປັບປຸງສະພາບແວດລ້ອມການດໍາເນີນທຸລະກິດທີ່ດີຂຶ້ນ, ຍຸດທະສາດຂະແໜງອຸດສາຫະກຳຄວນກ້າວໄປສູ່ການສິ່ງເສີມການຜະລິດອຸດສາຫະກຳປຸງແຕ່ງດ້ານອີເລັກໂຕຼນິກ ແລະ ອຸປະກອນທັນສະໄໝ ທີ່ສາມາດສະໜອງສິນຄ້າ ໃຫ້ແກ່ຖານຜະລິດທັນສະໄໝຢູ່ໃນຂົງເຂດພາກພື້ນ ໂດຍສະເພາະ ສປປ ຈີນ ແລະ ປະເທດເພື່ອນບ້ານອື່ນໆ ອີງໃສ່ທ່າແຮງໄດ້ປຽບດ້ານທີ່ຕັ້ງເຊື່ອມຈອດ, ບຸກຄະລາກອນທີ່ມີທັກສະດີຂຶ້ນ, ການຮຽນຮູ້ ແລະ ນໍາໃຊ້ເຕັກໂນໂລຊີທີ່ທັນສະໄໝ.

4) ຂະແໜງບໍລິການຂົນສົ່ງ ແລະ ໂລຈິສຕິກ

ແມ່ນຂະແໜງທີ່ສໍາຄັນໃນການຫັນປະເທດທີ່ບໍ່ມີທາງອອກສູ່ທະເລ ກາຍມາເປັນປະເທດເຊື່ອມໂຍງ-ເຊື່ອມຈອດກັບພາກພື້ນ ແລະ ສາກົນ. ໃນປັດຈຸບັນ, ພວກເຮົາໄດ້ພັດທະນາໂຄງລ່າງພື້ນຖານທີ່ສໍາຄັນ ໂດຍສະເພາະໂຄງການກໍ່ສ້າງເສັ້ນທາງລົດໄຟແລະເສັ້ນທາງດ່ວນໃຫ້ກາຍເປັນແລວທາງເສດຖະກິດ ແລະ ເຊື່ອມຈອດເຂົ້າສູ່ຕະຫຼາດສິນຄ້າ ແລະ ບໍລິການໃນອານຸພາກພື້ນ. ພ້ອມນັ້ນ, ໄດ້ເປີດນໍາໃຊ້ການບໍລິການທ່າບິກຢູ່ໃນແຂວງທີ່ມີຈຸດດ່ານຊາຍແດນສາກົນທີ່ສໍາຄັນ ເຊັ່ນ: ນະຄອນຫຼວງວຽງຈັນ, ຄໍາມ່ວນ, ສະຫວັນນະເຂດ ແລະ ຈໍາ ປາສັກ ແລະ

ກຳລັງສຸມໃສ່ພັດທະນາທ່າບົກໃນເຂດອື່ນໆຕື່ມອີກ. ສິ່ງອຳນວຍຄວາມສະດວກທີ່ກ່າວມານີ້ ກຳລັງເປັນໜ່ວຍແໜງໃນການສ້າງລາຍຮັບ ໃຫ້ແກ່ປະເທດຂອງພວກເຮົາຈາກການບໍລິການຂົນສົ່ງ ແລະ ໂລຈິສຕິກ ຜ່ານປະເທດ, ພ້ອມທັງດຶງດູດນັກທ່ອງທ່ຽວເຂົ້າມາທ່ຽວຊົມປະເທດເຮົາ ໂດຍສະເພາະ ເຂດພາກເໜືອຂອງລາວ.

ຈຸດສຸມ ແລະ ນະໂຍບາຍສິ່ງເສີມ:

ເລັ່ງຊຸກຍູ້ການລົງທຶນເຂົ້າໃນຂະແໜງການບໍລິການຂົນສົ່ງແລະໂລຈິສຕິກ ເພື່ອສ້າງຄວາມອາດສາມາດຂອງຜູ້ປະກອບພາຍໃນ ໂດຍສະເພາະ ການລົງທຶນໃສ່ພື້ນຖານໂຄງລ່າງ ແລະ ສິ່ງອຳນວຍຄວາມສະດວກຕໍ່ຂະແໜງການດັ່ງກ່າວ ເປັນຕົ້ນ: ເຂດທ່າບົກ, ເຂດບໍລິການໂລຈິສຕິກ, ເຂດສູນການບໍລິການຂົນສົ່ງທີ່ມີລະບົບ, ພາຫະນະ ແລະ ເຄື່ອງມືອຸປະກອນ, ສາຍພັກສິນຄ້າໃຫ້ພຽງພໍ. ພ້ອມນັ້ນ, ເລັ່ງເຈລະຈາ ແລະ ກວດກາຄົ້ນຄຸ້ມວ່າງດ້ານນິຕິກຳສາກົນ, ເລັ່ງແກ້ໄຂ ແລະ ປັບປຸງກົນໄກການປະສານງານ ແລະ ເຮັດວຽກຮ່ວມກັນລະຫວ່າງຂະແໜງການພາກລັດ-ພາກເອກະຊົນ ໃຫ້ສອດຄ່ອງ ແລະ ມີປະສິດທິຜົນ ເພື່ອໃຫ້ຂະແໜງດັ່ງກ່າວນີ້ ໄດ້ຮັບຄວາມສະດວກ, ມີຄວາມສາມາດໃນການແຂ່ງຂັນ ແລະ ມີຕົ້ນທຶນທີ່ຕໍ່າ.

IV. ທິດທາງໃນການພັດທະນາແຮງງານ ແລະ ເພີ່ມໂອກາດການຈ້າງງານ

- 1) ລັດຖະບານຕ້ອງໄດ້ເພີ່ມການລົງທຶນເຂົ້າໃນຂະແໜງການສຶກສາ ແລະ ພັດທະນາສີມືແຮງງານໃຫ້ຫຼາຍຂຶ້ນ ໂດຍສະເພາະການຍົກລະດັບຄຸນນະພາບການສຶກສາຕິດພັນກັບ ຄຸນນະພາບຂອງຄູສອນ, ຫຼັກສູດການຮຽນການສອນ ແລະ ເຄື່ອງມືອຸປະກອນທີ່ພຽງພໍ ໄປຄຽງຄູ່ກັບການປະຕິຮູບການສຶກສາ ເພື່ອຕອບສະໜອງການຈ້າງງານໃນຍຸກທັກສະສັດຕະວັດທີ 21 ໃຫ້ຫຼາຍຂຶ້ນ. ນອກຈາກນັ້ນ, ຕ້ອງໄດ້ມີການສ້າງກອງທຶນການສຶກສາ ເພື່ອອຸດໜູນຄ່າໃຊ້ຈ່າຍການຮຽນຂອງຄົວເຮືອນ ເພື່ອເຮັດໃຫ້ເພີ່ມການເຂົ້າເຖິງການສຶກສາໄດ້ສູງຂຶ້ນ ແລະ ຫຼຸດຜ່ອນການອອກໂຮງຮຽນ ໃນໄລຍະຂັ້ນຕົ້ນຂອງການສຶກສາ;
- 2) ລັດຖະບານ ຕ້ອງໄດ້ກຳນົດຍຸດທະສາດການພັດທະນາຂະແໜງການເສດຖະກິດປາຍຫຼາຍ ອີງໃສ່ກາລະໂອກາດ ແລະ ທ່າຂອງປະເທດ ເປັນຕົ້ນ ອຸດສາຫະກຳທີ່ເນັ້ນໃສ່ການພັດທະນາສີຂຽວ, ການປຸງແຕ່ງກະສິກຳ, ການບໍລິການທີ່ຕິດພັນກັນທ່ອງທ່ຽວ ແລະ ການບໍລິການຜ່ານປະເທດ ເພື່ອໃຫ້ສ້າງວາງແຜນການພັດທະນາຊັບພະຍາກອນມະນຸດ ແລະ ການພັດທະນາສີມືແຮງງານ ໃຫ້ສອດຄ່ອງ ແລະ ມີຈຸດສຸມຫຼາຍຂຶ້ນ ແລະ ສາມາດຕອງສະໜອງຄວາມຕ້ອງການຕົວຈິງດ້ານແຮງງານ ທີ່ຮັບໃຊ້ເຂົ້າໃນການຫັນເປັນອຸດສາຫະກຳ ແລະ ທັນສະໄໝ ຢູ່ ສປປ ລາວ.
- 3) ເພີ່ມການຮ່ວມມືລະຫວ່າງພາກລັດ ແລະ ພາກເອກະຊົນໃນການພັດທະນາສີມືແຮງງານໃນຫຼາຍໆດ້ານ ໂດຍສະເພາະ ບົດບາດຂອງພາກເອກະຊົນໃນການພັດທະນາຫຼັກສູດການຮຽນໃນລະດັບອະຊີວະສຶກສາ, ການຝຶກອົບຮົມກັບສະຖານທີ່ເຮັດວຽກ.
- 4) ປັບປຸງຫຼັກສູດການຮຽນການສອນໃຫ້ສອດຄ່ອງກັບຄວາມຕ້ອງການຂອງຕະຫຼາດແຮງງານ ໂດຍສະເພາະ ຂະແໜງການເສດຖະກິດທີ່ ສປປ ລາວ ມີທ່າແຮງສະເພາະ , ພ້ອມທັງເລັ່ງຂະຫຍາຍສູນບໍລິການຂໍ້ມູນ

ຂ່າວສານດ້ານການຈ້າງງານໃຫ້ທົ່ວເຖິງ, ຂະຫຍາຍການຈັດຕະຫຼາດແຮງງານ ໃນຂອບເຂດທົ່ວປະເທດ. ປັບ
ຫຼັກສູດໃຫ້ສັ້ນ ແລະ ສາມາດອອກໄປເຮັດວຽກໄດ້ໄວ.

- 5) ສ້າງຄວາມເຂົ້າໃຈກ່ຽວກັບຄຸນຄ່າ ແລະ ຜົນປະໂຫຍດການສຶກສາໃຫ້ແກ່ສັງຄົມຢ່າງກວ້າງຂວາງຜ່ານທຸກຊ່ອງ
ທາງການສື່ສານ ໂດຍສະເພາະ ຂະຫຍາຍສູນບໍລິການການປຶກສາດ້ານການຈ້າງງານໃຫ້ແກ່ກຸ່ມໄວໜຸ່ມ, ມີ
ນະໂຍບາຍຈູງໃຈໃຫ້ຄົນເຂົ້າຮຽນ;
- 6) ເປີດໂອກາດໃຫ້ຊາວໜຸ່ມເຂົ້າເຖິງໂອກາດການເປັນຜູ້ປະກອບການໃຫ້ຫຼາຍຂຶ້ນ ລວມທັງການແກ້ໄຂບັນດາຂໍ້
ຫຍຸ້ງຍາກ ແລະ ກົດຂວາງການດຳເນີນທຸລະກິດ, ອອກນະໂຍບາຍອຸດໜຸນ ເພື່ອຊຸກຍູ້ການປະກອບການທຸລະ
ກິດທີ່ມີທ່າແຮງໃນການຈ້າງງານ, ປັບປຸງການເຂົ້າເຖິງແຫຼ່ງສິນເຊື້ອ ແລະ ອື່ນໆ;
- 7) ເລັ່ງຂະຫຍາຍ ແລະ ປັບປຸງລະບົບການປຶກສາແຮງງານ ແລະ ລະບົບສະຫວັດດີການສັງຄົມ.