



ສາທາລະນະລັດ ປະຊາທິປະໄຕ ປະຊາຊົນລາວ
ສັນຕິພາບ ເອກະລາດ ປະຊາທິປະໄຕ ເອກະພາບ ວັດທະນາຖາວອນ

ກະຊວງແຜນການ ແລະ ການລົງທຶນ

**(ຮ່າງ) ບົດລາຍງານຜົນຂອງການຄົ້ນຄວ້າກ່ຽວກັບການຂຸດຄົ້ນ ແລະ ນຳໃຊ້
ທ່າແຮງ ແລະ ຄວາມສາມາດບົ່ມຊ້ອນຂອງປະເທດໃຫ້ກາຍເປັນຂະແໜງເສດຖະກິດປາຍແຫຼມ**

- ອີງຕາມແຈ້ງການຂອງຫ້ອງວ່າສູນກາງພັກກ່ຽວກັບທິດຊີ້ນຳ ກ່ຽວກັບການເສີມຂະຫຍາຍທ່າແຮງ ແລະ ຄວາມອາດສາມາດບົ່ມຊ້ອນຂອງປະເທດ ເພື່ອໃຫ້ກາຍເປັນຂະແໜງເສດຖະກິດປາຍແຫຼມໃນແຕ່ລະດ້ານ ສະບັບເລກທີ 26/ຫສພມ ລົງວັນທີ 11 ເມສາ 2022.
- ອີງຕາມແຈ້ງການຂອງຫ້ອງວ່າການສຳນັກງານນາຍົກລັດຖະມົນຕີ ສະບັບເລກທີ 589/ຫສນຍ ລົງວັນທີ 3 ພຶດສະພາ 2022 ກ່ຽວກັບການຈັດຕັ້ງຜັນຂະຫຍາຍກອງປະຊຸມກົມການເມືອງ ຮ່ວມຄະນະເລຂາທິການສູນກາງພັກ ສະບັບເລກທີ 26/ຫສພມ.
- ອີງຕາມດຳລັດວ່າດ້ວຍການຈັດຕັ້ງ ແລະ ການເຄື່ອນໄຫວຂອງກະຊວງແຜນການ ແລະ ການລົງທຶນ ສະບັບເລກທີ 636/ນຍມ ລົງວັນທີ 26 ພະຈິກ 2021.
- ອີງຕາມໜັງສືແຈ້ງການຂອງຫ້ອງວ່າການສຳນັກງານນາຍົກລັດຖະມົນຕີ ສະບັບເລກທີ 1310/ຫສນຍ, ລົງວັນທີ 18 ກໍລະກົດ 2023.

ໂດຍໄດ້ຮັບການມອບໝາຍຈາກລັດຖະບານ, ກະຊວງແຜນການແລະການລົງທຶນ ໄດ້ເປັນເຈົ້າການປະສານສົມທົບກັບຂະແໜງການທີ່ກ່ຽວຂ້ອງ ເພື່ອລົງເລິກຄົ້ນຄວ້າເພີ່ມຕື່ມ ກ່ຽວກັບການຂຸດຄົ້ນ ແລະ ນຳໃຊ້ທ່າແຮງ ຄວາມສາມາດບົ່ມຊ້ອນຂອງປະເທດໃຫ້ກາຍເປັນຂະແໜງເສດຖະກິດປາຍແຫຼມ ເພື່ອໃຫ້ຂະແໜງເສດຖະກິດປາຍແຫຼມດັ່ງກ່າວໃຫ້ສາມາດຂັບເຄື່ອນການພັດທະນາເສດຖະກິດແຫ່ງຊາດ, ສ້າງການສະສົມທຶນຮອນໃຫ້ແກ່ເສດຖະກິດແຫ່ງຊາດ, ແກ້ໄຂຄວາມທຸກຍາກຂອງປະຊາຊົນຕາມເນື້ອໃນຈິດໃຈຂອງມະຕິກອງປະຊຸມໃຫຍ່ຄັ້ງທີ XI ຂອງພັກທີ່ໄດ້ກຳນົດວ່າ “ຕັ້ງໜ້າພັດທະນາບັນດາທ່າແຮງບົ່ມຊ້ອນໃຫ້ເປັນຂະແໜງເສດຖະກິດປາຍແຫຼມ”, ເຊິ່ງມີເນື້ອໃນດັ່ງນີ້:

1. ສະພາບການຂະຫຍາຍຕົວ ແລະ ຫັນປ່ຽນໂຄງສ້າງຂະແໜງເສດຖະກິດ ຢູ່ ສປປ ລາວ

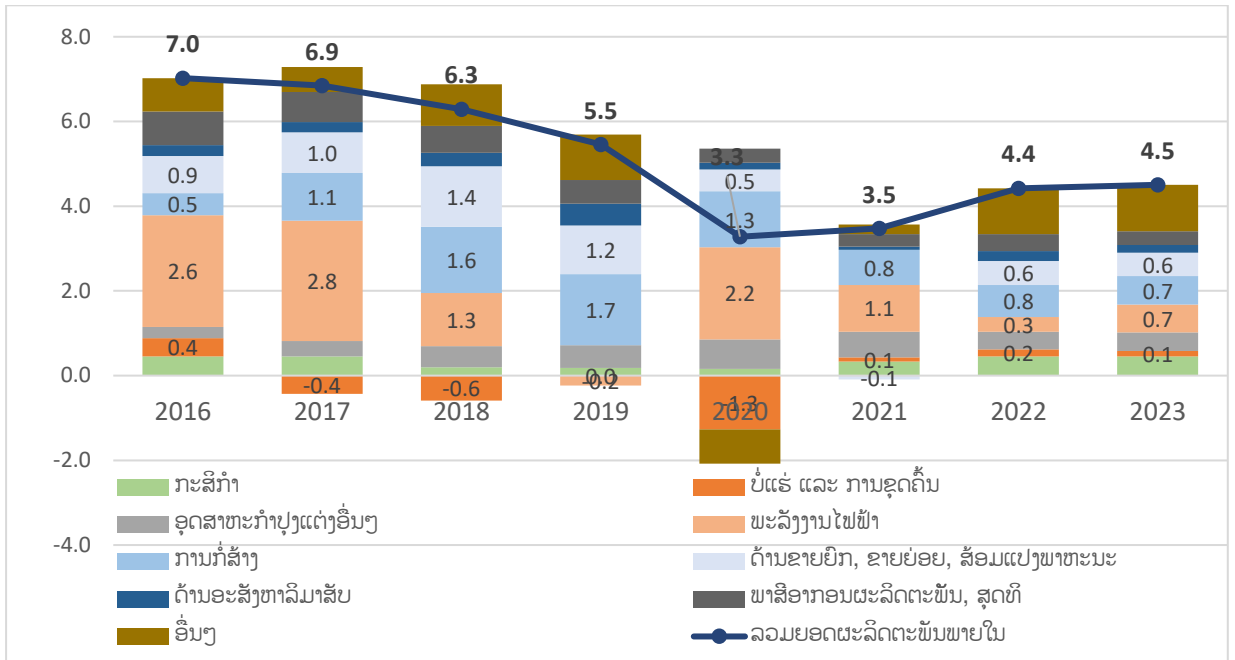
ແຜນພັດທະນາເສດຖະກິດ-ສັງຄົມຄັ້ງທີ IX (2021-2023) ຂອງ ສປປ ລາວ ໄດ້ກຳນົດຄາດໝາຍຫຼື ໝາກຜົນທີ 1 ໃນການຊຸກຍູ້ການຂະຫຍາຍຕົວເສດຖະກິດໃຫ້ຕໍ່ເນື່ອງ, ມີຄຸນນະພາບ ແລະ ຍືນຍົງ, ໃນນີ້ ໄດ້ກຳນົດລະດັບການຂະຫຍາຍຕົວເສດຖະກິດຢູ່ໃນລະດັບສະເລ່ຍ 5-6% ຕໍ່ປີ, ໂຄງປະກອບຂະແໜງເສດຖະກິດ ຫັນໄປສູ່ຂະແໜງການຜະລິດທີ່ມີມູນຄ່າເພີ່ມສູງຂຶ້ນ ໂດຍມີການເຂົ້າຮ່ວມຫຼາຍຂອງຂະແໜງ SME ພາຍໃນ ໃນຕ່ອງໂສ້ການຜະລິດ ແລະ ສ້າງຄວາມຫຼາກຫຼາຍຂອງໂຄງປະກອບສິນຄ້າສິ່ງອອກ. ເຖິງຢ່າງໃດກໍຕາມ, ມາຮອດໄລຍະກາງສະໄໝຂອງການຈັດຕັ້ງປະຕິບັດແຜນພັດທະນາເສດຖະກິດ-ສັງຄົມ ສາມາດຕີລາຄາໄດ້ວ່າ ອັດຕາການຂະຫຍາຍຕົວເສດຖະກິດ ບັນລຸໄດ້ໃນລະດັບຕໍ່າກວ່າແຜນການທີ່ໄດ້ກຳນົດໄວ້ (ປີ 2021 ບັນລຸໄດ້

3,5%, ປີ 2022 ບັນໄດ້ 4,4% ແລະ ປີ 2023 ຄາດວ່າ ຈະບັນລຸໄດ້ລະດັບ 4,2%) ເນື່ອງຈາກສ່ວນໜຶ່ງ ແມ່ນ ຜົນກະທົບຈາກການລະບາດຂອງພະຍາດໂຄວິດ-19 ແລະ ບັນຫາຄວາມບໍ່ແນ່ນອນຂອງສະພາບການເມືອງ ແລະ ເສດຖະກິດຂອງສາກົນ ແລະ ພາກພື້ນ ລວມທັງບັນຫາຄວາມຫຍຸ້ງຍາກດ້ານເສດຖະກິດ-ການເງິນພາຍ ໃນປະເທດ. ສິ່ງສໍາຄັນແມ່ນໂຄງປະກອບຂະແໜງເສດຖະກິດ ບໍ່ທັນສາມາດຫັນປ່ຽນໄປສູ່ຂະແໜງການຜະລິດ ແລະ ບໍລິການທີ່ມີມູນຄ່າເພີ່ມສູງຂຶ້ນ ແລະ ມີຄວາມຫຼາກຫຼາຍ. ພ້ອມນັ້ນ, ສະພາບເສດຖະກິດມະຫາພາກຍັງ ສືບຕໍ່ມີຄວາມບອບບາງ ເນື່ອງຈາກບັນຫາພື້ນຖານບໍ່ໄດ້ຮັບການແກ້ໄຂ ເປັນຕົ້ນ ບັນຫາການຂາດດຸນງົບປະມານ ແລະ ໜີ້ສິນ, ບັນຫາການຂາດດຸນການຄ້າ, ບັນຫາການຄຸ້ມຄອງເງິນຕາຕ່າງປະເທດ ແລະ ອື່ນໆ.

ປັດໄຈທີ່ຂັບເຄື່ອນການຂະຫຍາຍຕົວເສດຖະກິດ ມາຮອດປັດຈຸບັນ ຍັງສືບຕໍ່ອາໄສການປະກອບສ່ວນ ຈາກຂະແໜງການຊັບພະຍາກອນທໍາມະຊາດ. ເຖິງຢ່າງໃດກໍຕາມ, ຂະແໜງຊັບພະຍາກອນທໍາມະຊາດທີ່ ເປັນຕົ້ນຕໍ ເປັນຕົ້ນ ການຂຸດຄົ້ນແຮ່ທາດ ແລະ ພະລັງງານໄຟຟ້າ ປະກອບສ່ວນຕໍ່ການຂະຫຍາຍຕົວເສດຖະກິດ ໃນຈັງຫວະທີ່ຫຼຸດລົງ (ຂຸດຄົ້ນແຮ່ທາດ ປະກອບສ່ວນພຽງແຕ່ 0,1 ຈຸດສ່ວນຮ້ອຍ ແລະ ພະລັງງານໄຟຟ້າຫຼຸດ ຈາກ 2,8 ໃນປີ 2017 ມາເປັນ 0,7 ຈຸດສ່ວນຮ້ອຍ ໃນປີ 2023). ໃນເວລາດຽວກັນ, ອັດຕາສ່ວນຂອງອຸດສາຫະ ກໍາປຸງແຕ່ງໃນ GDP ແມ່ນຍັງຢູ່ໃນລະດັບຕໍ່າ (ບໍ່ເກີນ 10%). ໃນນັ້ນ, ອັດຕາສ່ວນຂອງການຜະລິດປຸງແຕ່ງກະສິ ກໍາໃນປີ 2023 ມີພຽງແຕ່ 3,3% ຂອງ GDP ເຊິ່ງຕົວເລກດັ່ງກ່າວ ໄດ້ຊີ້ໃຫ້ເຫັນເຖິງ ການຜະລິດສິນຄ້າກະສິ ກໍາສ່ວນໃຫຍ່ແມ່ນການຜະລິດ ແລະ ສົ່ງອອກວັດຖຸດິບ. ນອກຈາກນັ້ນ, ການຂະຫຍາຍຕົວຂອງຂະແໜງກະສິ ກໍາໃນໄລຍະ 2021-2023 ສະເລ່ຍຢູ່ໃນລະດັບ 3,1% ຕໍ່ປີ, ໃນນັ້ນອັດຕາການຂະຫຍາຍຕົວຂອງຂະແໜ ງການປູກຝັງ ມີພຽງແຕ່ 2,5% ເຊິ່ງບັນຫາສໍາຄັນແມ່ນປະສິດທິພາບຂອງການຜະລິດຍັງຕໍ່າ ສົມທຽບກັບ ປະເທດເພື່ອນບ້ານໃນຫຼາຍໆພືດເສດຖະກິດ. ການຂະຫຍາຍຕົວຂະແໜງບໍລິການຍັງຂັບເຂື່ອນ ໂດຍຂະ ແໜງຄ້າຂາຍຍົກ-ຂາຍຍ່ອຍ ເຊິ່ງມີອັດຕາສ່ວນປະມານ 1 ສ່ວນ 3 ຂອງມູນຄ່າລວມຂອງຂະແໜງການບໍລິການ ທັງໝົດ. ສໍາລັບຂະແໜງບໍລິການອື່ນໆ ລວມມີບໍລິການຂົນສົ່ງ, ການບໍລິການທີ່ຕິດພັນກັບການທ່ອງທ່ຽວ, ການບໍລິການຂ່າວສານ ແລະ ສື່ສານ ແລະ ບໍລິການການເງິນ ແລະ ປະກັນໄພ ກວມເອົາອັດຕາສ່ວນພຽງແຕ່ 18% ຂອງມູນຄ່າລວມຂອງຂະແໜງບໍລິການ. ສະນັ້ນ, ຈິ່ງເຮັດໃຫ້ການສ້າງມູນຄ່າເພີ່ມທີ່ສູງໃນຂະແໜງບໍລິ ການທັນສະໄໝບໍ່ທັນມີຫຼາຍ, ອາໄສພຽງແຕ່ການນໍາເຂົ້າສິນຄ້າ ເພື່ອຈໍາໜ່າຍຂາຍພາຍໃນເທົ່ານັ້ນ. ຂະແໜ ງການບໍລິການໂດຍລວມ ແມ່ນກວມເອົາອັດຕາສ່ວນໃຫຍ່ຂອງ GDP (35% ໃນປີ 2023).

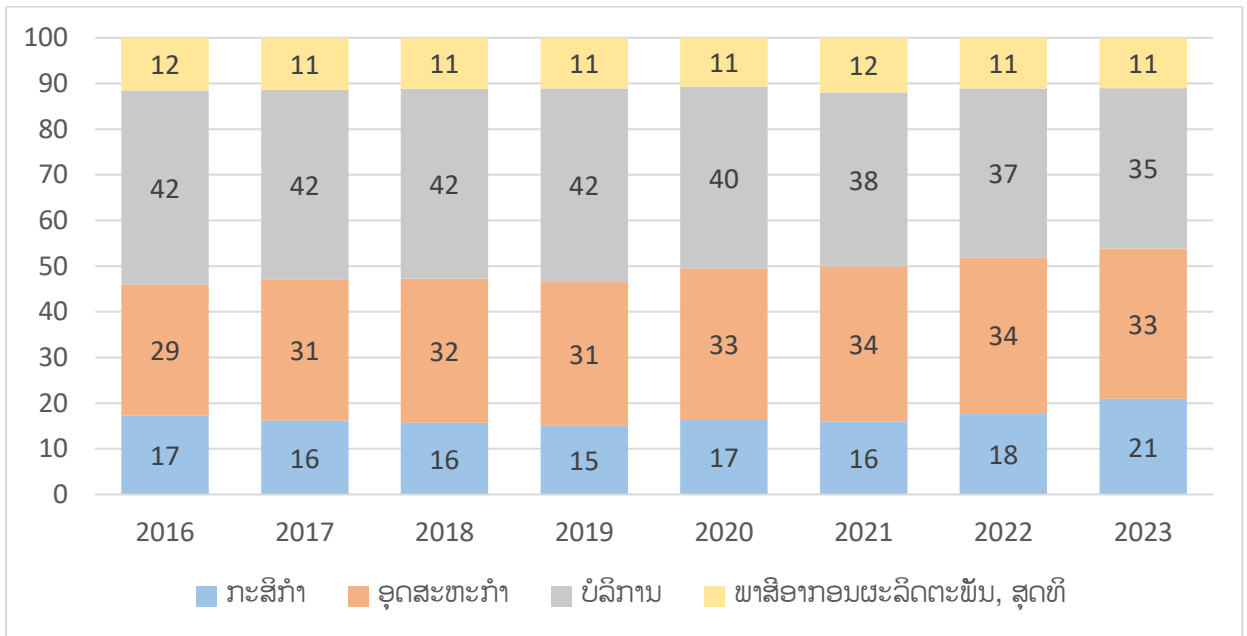
ສັງລວມແລ້ວ ການຂະຫຍາຍຕົວຂອງເສດຖະກິດຂອງ ສປປ ລາວ ມີທ່າອ່ຽງຫຼຸດລົງ ໃນໄລຍະ ແຕ່ປີ 2016 ມາ ເນື່ອງຈາກວ່າການຂະຫຍາຍຕົວຂອງບັນດາຂະແໜງການຊັບພະຍາກອນທໍາມະຊາດປະກອບສ່ວນຕໍ່ ການຂະຫຍາຍຕົວ GDP ທີ່ເຄີຍຂະຫຍາຍຕົວສູງ ແມ່ນມີທ່າອ່ຽງຫຼຸດໜ້ອຍລົງ, ພ້ອມດຽວກັນຂະແໜງການອຸດ ສາຫະກໍາປຸງແຕ່ງ ແລະ ການບໍລິການທີ່ທັນສະໄໝ ຂະຫຍາຍຕົວໃນຈັງຫວະທີ່ບໍ່ທັນສູງ ເຊິ່ງເຮັດໃຫ້ການ ຫັນປ່ຽນໂຄງປະກອບເສດຖະກິດ ບໍ່ທັນກ້າວໄປສູ່ລົງເລິກ ແລະ ບໍ່ສາມາດສ້າງການຈ້າງງານທີ່ກ້ວາງຂວາງໄດ້.

ຮູບສະແດງທີ 01: ອັດຕາການຂະຫຍາຍຕົວເສດຖະກິດຂອງ ສປປ ລາວ ແລະ ການປະກອບສ່ວນຂອງບັນດາຂະແໜງການ (2016-2023) (ຈຸດສ່ວນຮ້ອຍ)



ແຫຼ່ງຂໍ້ມູນ: ສູນສະຖິຕິແຫ່ງຊາດ

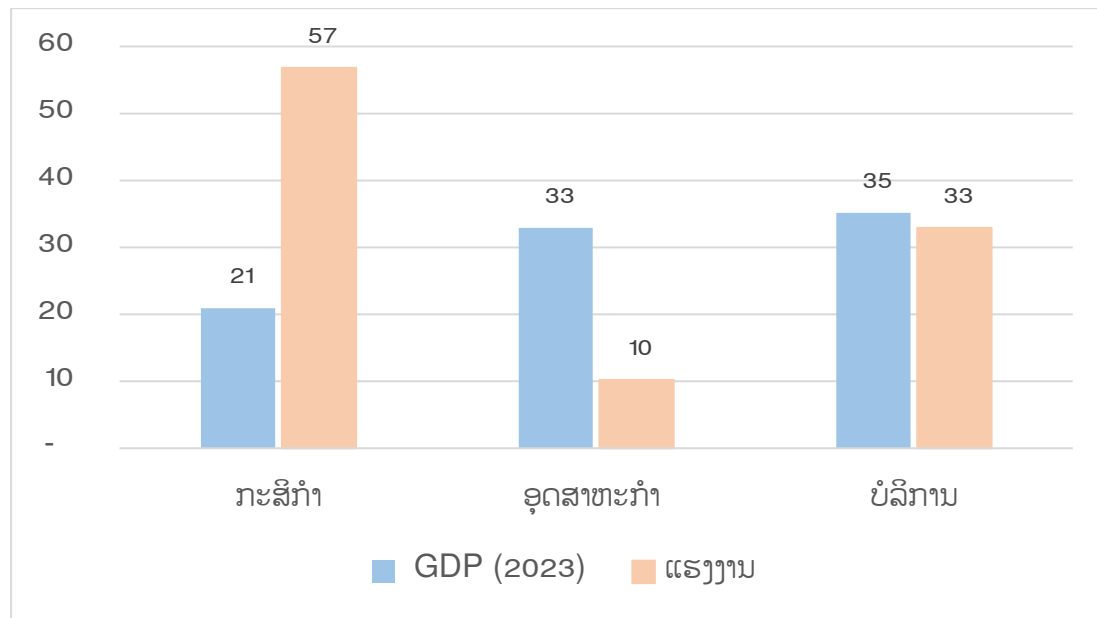
ຮູບສະແດງທີ 02: ໂຄງປະກອບເສດຖະກິດຂອງ ສປປ ລາວ (%)



ແຫຼ່ງຂໍ້ມູນ: ສູນສະຖິຕິແຫ່ງຊາດ

ດ້ານໂຄງປະກອບແຮງງານ, ມາຮອດປັດຈຸບັນເຫັນວ່າຍັງບໍ່ທັນດຸ່ນດ່ຽງ ແລະ ສອດຄ່ອງກັບໂຄງປະກອບດ້ານເສດຖະກິດ. ຮູບສະແດງທີ 03 ຊື່ໃຫ້ເຫັນວ່າ 57% ຂອງຜູ້ທີ່ມີວຽກເຮັດງານທຳ¹ ຢູ່ ສປປ ລາວ ແມ່ນນອນຢູ່ໃນຂະແໜງກະສິກຳ (ລວມທັງແຮງງານນອກລະບົບ ຫຼື ແຮງງານຜະລິດສະບຽງອາຫານ ເພື່ອກຸ້ມກິນ ປະມານ 40,2% ຂອງພົນລະເມືອງໃນເກນອາຍຸອອກແຮງງານ). ຖ້າສົມທຽບອັດຕາສ່ວນຂອງຂະແໜງກະສິກຳໃນ GDP ແລ້ວ ເຫັນວ່າປະສິດທິຜົນດ້ານແຮງງານຍັງຢູ່ໃນລະດັບຕໍ່າ ແລະ ເປັນສາເຫດພາໃຫ້ສະພາບຄວາມທຸກຍາກ ຍັງຢູ່ໃນລະດັບສູງ ຢູ່ໃນເຂດຊົນນະບົດ. ຄຽງຄູ່ກັນນັ້ນ, ອັດຕາສ່ວນຂອງແຮງງານທີ່ມີວຽກເຮັດງານທຳໃນຂະແໜງອຸດສາຫະກຳມີພຽງແຕ່ 10%, ໃນນັ້ນ ການຈ້າງງານໃນຂະແໜງການຂຸດຄົ້ນແຮ່ທາດ ແລະ ພະລັງງານໄຟຟ້າ ມີພຽງແຕ່ 0,5% ແລະ ອຸດສາຫະກຳປຸງແຕ່ງຈ້າງງານພຽງແຕ່ 4,6% (ຮູບສະແດງທີ 04). ສະນັ້ນ, ສິ່ງດັ່ງກ່າວນີ້ ໄດ້ຊີ້ໃຫ້ເຫັນວ່າການຂະຫຍາຍຕົວຂອງຂະແໜງອຸດສາຫະກຳ ບໍ່ທັນສາມາດສ້າງການຈ້າງງານເປັນຈຳນວນຫຼວງຫຼາຍ, ສ່ວນໜຶ່ງກໍຍ້ອນຂະແໜງການດັ່ງກ່າວຍັງແມ່ນ ຂະແໜງການທີ່ມີການຜະລິດຂະໜາດນ້ອຍ ແລະ ມີລັກສະນະຄອບຄົວ ເຫັນໄດ້ຈາກການປະກອບສ່ວນຂອງຫົວໜ່ວຍຈຸນລະວິສາຫະກິດ, ວິສາຫະກິດຂະໜາດນ້ອຍແລະກາງ ກວມເອົາປະມານ 97% ຂອງຫົວໜ່ວຍການຜະລິດ ແລະ ການບໍລິການທັງໝົດ. ຂະແໜງການບໍລິການ, ປະມານ 12,4% ຂອງການຈ້າງງານທັງໝົດ ແມ່ນນອນໃນຂະແໜງການຂາຍຍົກ-ຂາຍຍ່ອຍ ເຊິ່ງແມ່ນຂະແໜງທີ່ຍັງສ້າງມູນຄ່າເພີ່ມບໍ່ສູງ ແລະ ເປັນອາຊີບທີ່ບໍ່ໜັ້ນຄົງ.

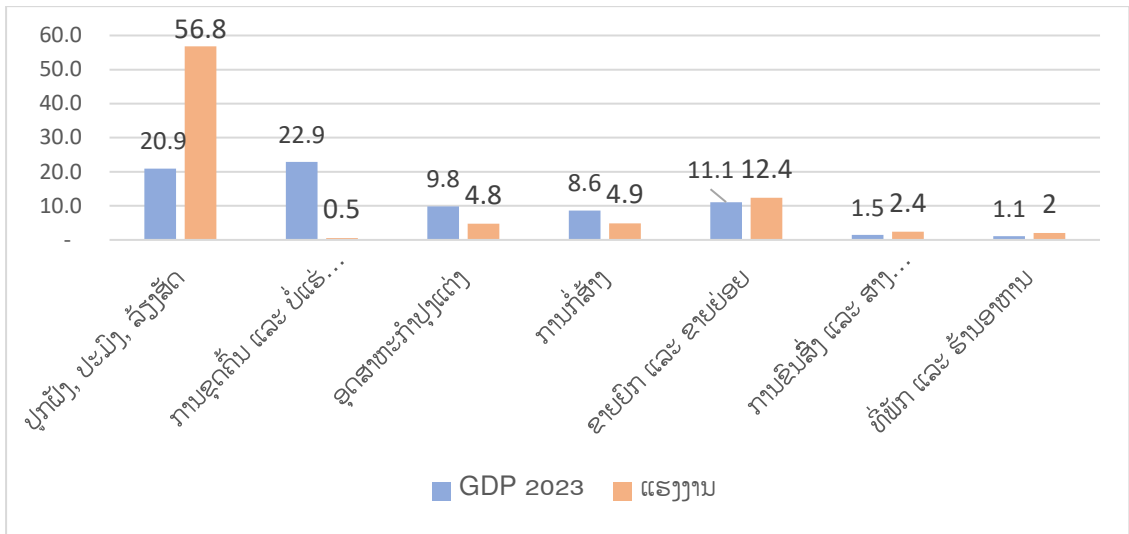
ຮູບສະແດງທີ 03: ໂຄງປະກອບ GDP ແລະ ແຮງງານ (%)



ແຫຼ່ງຂໍ້ມູນ: ສູນສະຖິຕິແຫ່ງຊາດ

¹ ແຮງງານທີ່ມີວຽກເຮັດງານທຳ ລວມທັງຜູ້ຈ້າງງານ, ລູກຈ້າງ ແລະ ແຮງງານເຮັດວຽກໃຫ້ຕົນເອງ ຢູ່ໃນກິດຈະກຳປະສ່ວນດ້ານເສດຖະກິດ

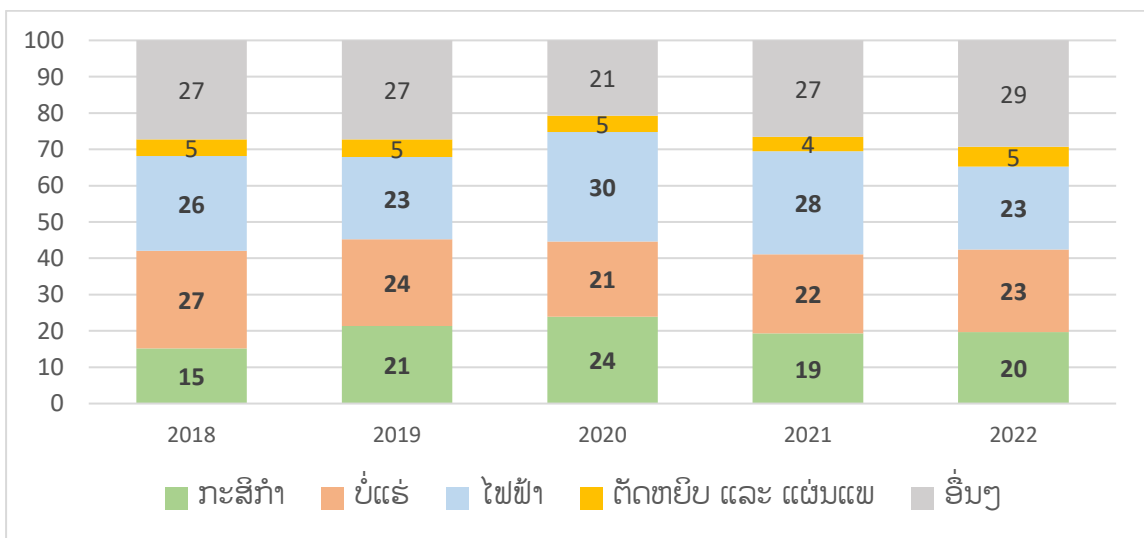
ຮູບສະແດງທີ 04: ອັດຕາສ່ວນ GDP ແລະ ແຮງງານແຍກຕາມຂະແໜງການຍ່ອຍ (%)



ແຫຼ່ງຂໍ້ມູນ: ສູນສະຖິຕິແຫ່ງຊາດ

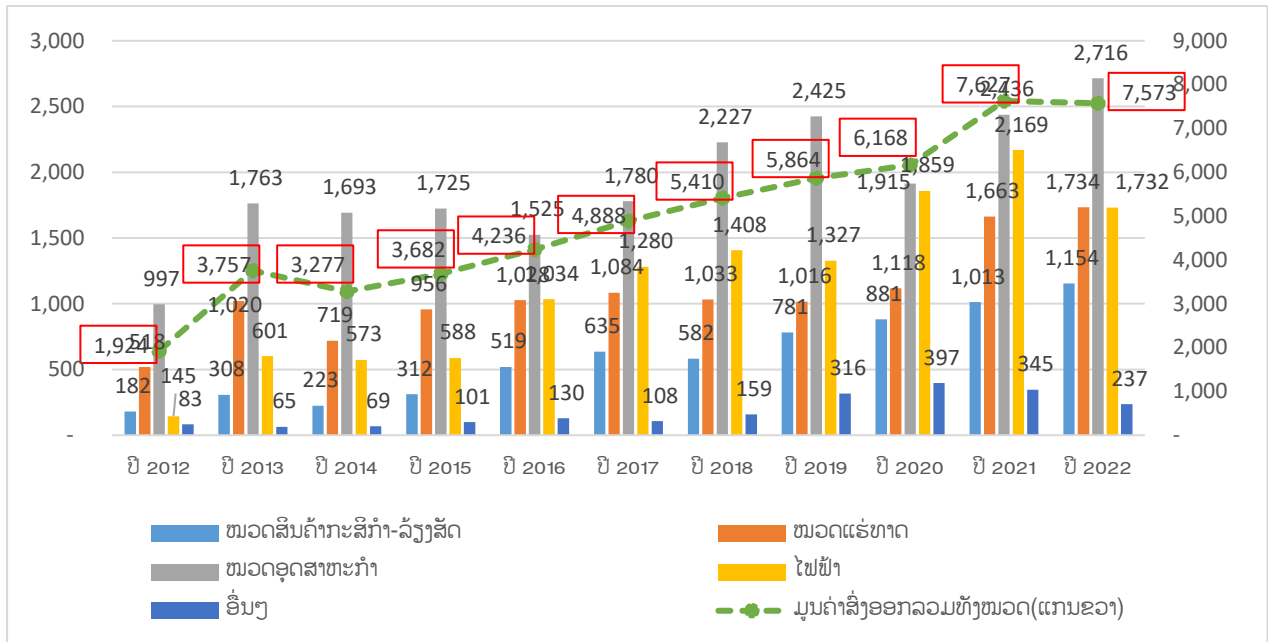
ດ້ານໂຄງປະກອບການສົ່ງອອກ, ການຫັນປ່ຽນໂຄງປະກອບເສດຖະກິດທີ່ບໍ່ທັນກ້າວໄປສູ່ລົງເລິກໄດ້ເຮັດໃຫ້ໂຄງປະກອບການສົ່ງອອກສິນຄ້າອົງໃສ່ບັນດາການຜະລິດສິນຄ້າສົ່ງອອກທີ່ເປັນວັດຖຸດິບ ແລະ ຊັບພະຍາກອນທຳມະຊາດເປັນສ່ວນໃຫຍ່. ຮູບສະແດງທີ 05 ຊີ້ໃຫ້ເຫັນວ່າມູນຄ່າການສົ່ງອອກຂອງຂະແໜງການບໍ່ແຮ່ ແລະ ພະລັງງານກວມເອົາອັດຕາສ່ວນປະມານເຄິ່ງໜຶ່ງຂອງມູນຄ່າການສົ່ງອອກທັງໝົດ, ຮອງລົງມາແມ່ນການສົ່ງອອກສິນຄ້າກະສິກຳ ເຊິ່ງກວມເອົາປະມານ 20% ຕໍ່ປີ ໃນໄລຍະ 2018-2022. ສຳລັບອັດຕາສ່ວນຂອງມູນຄ່າການສົ່ງອອກຂອງຂະແໜງອຸດສາຫະກຳແມ່ນມີຈຳນວນໜ້ອຍ ເປັນຕົ້ນການສົ່ງອອກຕັດຫຍິບກວມເອົາພຽງແຕ່ 5% ຕໍ່ປີ. ຕະຫຼາດສົ່ງອອກສ່ວນໃຫຍ່ແມ່ນອາໃສຕະຫຼາດຂອງປະເທດເພື່ອນບ້ານ ແລະ ຈຳນວນໜຶ່ງແມ່ນຕະຫຼາດຂອງສະຫະພາບເອີລົບທີ່ໄດ້ຮັບສິດທິພິເສດດ້ານການຄ້າ. ສະນັ້ນ, ສະພາບຄວາມຫຼາກຫຼາຍຈອງຕະຫຼາດສົ່ງອອກຕໍ່າ ເຮັດໃຫ້ມີຄວາມອ່ອນໄຫວຈາກການປ່ຽນແປງດ້ານຄວາມຕ້ອງການ ແລະ ລາຄາຢູ່ໃນຕະຫຼາດສົ່ງອອກຕົ້ນຕໍກໍ່ຈະມີຜົນກະທົບຕໍ່ການສົ່ງອອກຂອງປະເທດສູງ.

ຮູບສະແດງທີ 05: ໂຄງປະກອບດ້ານການສົ່ງອອກ (%)



ແຫຼ່ງຂໍ້ມູນ: ສູນສະຖິຕິແຫ່ງຊາດ

ຮູບສະແດງທີ 06: ທ່າອ່ຽງຂອງມູນຄ່າການສົ່ງອອກ ແຍກຕາມຂະແໜງການຜະລິດ (2012-2022)



ແຫຼ່ງຂໍ້ມູນ: ກະຊວງອຸດສາຫະກໍາ ແລະ ການຄ້າ

2. ນິຍາມຂອງຂະແໜງເສດຖະກິດປາຍແຫຼມ

ນິຍາມຂອງຂະແໜງເສດຖະກິດປາຍແຫຼມ ແມ່ນໝາຍເຖິງຂະແໜງເສດຖະກິດທີ່ມີທ່າແຮງໄດ້ປຽບ ແບບທຽບຖານໃນດ້ານຕ່າງໆສົມທຽບກັບຂະແໜງການອື່ນໆ ອີງໃສ່ທ່າແຮງ ແລະ ຄວາມອາດສາມາດບົ່ມຊ້ອນ ຂອງປະເທດ, ເປັນຂະແໜງການນໍາໜ້າ ໃນການຊຸກຍູ້ການຂະຫຍາຍຕົວຂອງເສດຖະກິດແຫ່ງຊາດທີ່ ຮັບປະກັນຄວາມໝັ້ນທ່ຽງ ແລະ ຕໍ່ເນື່ອງ, ສາມາດສ້າງລາຍຮັບແຫ່ງຊາດທີ່ເຂັ້ມແຂງ, ສ້າງວຽກເຮັດງານທຳໃຫ້ ແກ່ສັງຄົມຢ່າງກວ້າງຂວາງ ແລະ ສ້າງການຫັນປ່ຽນໂຄງປະກອບເສດຖະກິດໜັກແໜ້ນ ແລະ ຕາມທິດຄຸນ ນະພາບ.

ບົດຮຽນຂອງສາກົນ:

ສໍາລັບຮູບແບບຂອງການພັດທະນາຂະແໜງເສດຖະກິດປາຍແຫຼມຂອງສາກົນ, ໃນໄລຍະຜ່ານມາຫຼາຍປະ ເທດພັດທະນາທີ່ບໍ່ມີທ່າແຮງໄດ້ປຽບດ້ານຊັບພະຍາກອນທຳມະຊາດ ກໍສາມາດສ້າງເສດຖະກິດແຫ່ງຊາດທີ່ເຂັ້ມ ແຂງໄດ້ ໂດຍຫັນປ່ຽນຈຸດດ້ອຍຂອງຕົນໃຫ້ກາຍເປັນທ່າແຮງຜ່ານການສ້າງເງື່ອນໄຂທາງດ້ານຄວາມເຂັ້ມແຂງ ດ້ານວັດຖຸ-ເຕັກນິກ, ຄຸນນະພາບຂອງຊັບພະຍາກອນມະນຸດ, ກົນໄກ ແລະ ເຄື່ອງມືການບໍລິຫານຄຸ້ມຄອງທີ່ ເຂັ້ມແຂງ ແລະ ມີປະສິດທິພາບ ເຊິ່ງເອີ້ນວ່າ ໂຄງລ່າງພື້ນຖານແບບເບົາ. ສໍາລັບປະເທດພັດທະນາ ທີ່ມີທ່າແຮງ ບົ່ມຊ້ອນດ້ານຊັບພະຍາກອນທຳມະຊາດ ໄດ້ນໍາໃຊ້ທ່າແຮງດັ່ງກ່າວ ເພື່ອສ້າງການສະສົມທຶນຮອນ ໃນໄລຍະຕົ້ນ ຂອງການພັດທະນາເສດຖະກິດແຫ່ງຊາດ ຫຼືບາງປະເທດ ທີ່ບໍ່ມີຄວາມຮັ່ງມີດ້ານຊັບພະຍາກອນທຳມະຊາດ ກໍ ໄດ້ກຳນົດອຸດສາຫະກໍາ ຫຼືຂະແໜງເສດຖະກິດປາຍແຫຼມໃດໜຶ່ງເປັນຈຸດສຸມ ເພື່ອສິ່ງເສີມດ້ວຍນະໂຍບາຍ ແລະ ມາດຕະການຢ່າງຮອບດ້ານ, ຫຼັງຈາກນັ້ນ ໄດ້ຫັນເອົາການສະສົມທຶນຮອນຈາກຂະແໜງເສດຖະກິດໄລຍະຕົ້ນ ໄປສູ່ການລົງທຶນເຂົ້າໃສ່ການພັດທະນາຂະແໜງເສດຖະກິດປາຍແຫຼມທີ່ສາມາດສ້າງມູນຄ່າເພີ່ມສູງໃນການ

ຜະລິດ ແລະ ສ້າງລາຍຮັບທີ່ໜັ້ນຄົງໃຫ້ແກ່ປະຊາກອນສ່ວນໃຫຍ່ຂອງປະເທດ ໂດຍສະເພາະ ການລົງທຶນໃສ່ ການພັດທະນາພື້ນຖານໂຄງລ່າງ, ວັດຖຸ-ເຕັກນິກທີ່ເຂັ້ມແຂງ ແລະ ທັນສະໄໝ. ສະນັ້ນ, ສາມາດເວົ້າໄດ້ວ່າ ການພັດທະນາຂະແໜງເສດຖະກິດປາຍແຫຼມຂອງປະເທດ ແມ່ນການນຳໃຊ້ທ່າແຮງບົ່ມຊ້ອນທີ່ມີຂອງປະເທດ ເພື່ອສ້າງເງື່ອນ ໄຂໃຫ້ສາມາດຫັນປ່ຽນຂະແໜງການຜະລິດທີ່ມີປະສິດທິຜົນ ແລະ ມູນຄ່າຕໍ່າ ກ້າວໄປສູ່ການ ຜະລິດທີ່ມີປະສິດທິຜົນ ແລະ ມີມູນຄ່າສູງຂຶ້ນ ກາຍເປັນຖານການຜະລິດທີ່ສາມາດສ້າງທຶນຮອນ ແລະ ເງິນຕາ ຕ່າງປະເທດ ຜ່ານການສົ່ງອອກໄປສູ່ຕະຫຼາດສາກົນ ທີ່ມີຂະໜາດຄວາມຕ້ອງການໃຫຍ່, ພ້ອມທັງສ້າງວຽກເຮັດ ງານທຳທີ່ໜັ້ນຄົງ ແລະ ກະຈາຍລາຍໄດ້ໃຫ້ສັງຄົມຢ່າງທົ່ວເຖິງ.

3. ການຕີລາຄາທ່າແຮງ ແລະ ຄວາມອາດສາມາດບົ່ມຊ້ອນຂອງ ສປປ ລາວ ໃນໄລຍະໃໝ່

ອີງຕາມຜົນການສຶກສາບັນດາເອກະສານຍຸດທະສາດການພັດທະນາເສດຖະກິດ-ສັງຄົມແຫ່ງຊາດ ຮອດປີ 2025, ຍຸດທະສາດແລະແຜນແມ່ບົດການພັດທະນາເຂດແຄ້ວນ, ບົດຄົ້ນຄວ້າກ່ຽວກັບທິດທາງການຂະຫຍາຍ ຕົວຂອງຖານການຜະລິດ ແລະ ການເຊື່ອມໂຍງເສດຖະກິດ-ການຄ້າສາກົນ ແລະ ພາກພື້ນ ແລະ ອື່ນໆ ໃນເງື່ອນ ໄຂຍຸກອຸດສາຫະກຳ 4.0 (ເຕັກໂນໂລຊີການສື່ສານຂໍ້ມູນ-ຂ່າວສານ), ສາມາດຕີລາຄາຈຸດແຂງ, ຈຸດອ່ອນ, ກາລະ ໂອກາດ ແລະ ສິ່ງທ້າທ້າຍຂອງບັນດາຄວາມອາດສາມາດ ແລະ ທ່າແຮງບົ່ມຊ້ອນຂອງປະເທດເຮົາ ເພື່ອສ້າງໃຫ້ ກາຍເປັນຂະແໜງເສດຖະກິດປາຍແຫຼມ ເຊິ່ງມີລາຍລະອຽດດັ່ງນີ້:

ດ້ານຈຸດແຂງ ແລະ ກາລະໂອກາດ:

1) ສປປ ລາວ ແມ່ນປະເທດໜຶ່ງທີ່ມີສະເຖຍລະພາບດ້ານການເມືອງທີ່ໜັກແໜ້ນ ແລະ ສັງຄົມມີຄວາມ ສະຫງົບ ແລະ ປອດໄພ ເຊິ່ງແມ່ນເງື່ອນໄຂທີ່ສຳຄັນ ໃນການດຶງດູດການລົງທຶນ ແລະ ຊຸກຍູ້ການພັດທະນາເສດ ຖະ ກິດ-ສັງຄົມຢ່າງຕໍ່ເນື່ອງ.

2) ດ້ານທີ່ຕັ້ງ, ສປປລາວ ມີທີ່ຕັ້ງຍຸດທະສາດຢູ່ໃຈກາງຂອງອະນຸພາກພື້ນລຸ່ມແມ່ນ້ຳຂອງທີ່ມີຊາຍແດນ ຕິດຈອດກັບບັນດາປະເທດເພື່ອນບ້ານທີ່ມີລະດັບການພັດທະນາ ແລະ ຂະໜາດເສດຖະກິດສູງສົມຄວນ ໂດຍ ສະເພາະ ສປຈີນ ແລະ ບັນດາປະເທດອາຊຽນ ເຊິ່ງສ້າງເງື່ອນໄຂໃນການເຊື່ອມຈອດເຂົ້າສູ່ເຄືອຂ່າຍການຜະລິດ ແລະ ເຂົ້າເຖິງຕະຫຼາດພາກພື້ນທີ່ມີກຳລັງຊື້ສູງ. ພາຍຫຼັງສຳເລັດການກໍ່ສ້າງແລະເປີດນຳໃຊ້ການບໍລິການເສັ້ນທາງ ລົດໄຟ ລາວ-ຈີນ ແຕ່ທ້າຍປີ 2021 ເປັນຕົ້ນມາ ລວມທັງການຍົກລະດັບເສັ້ນທາງແຫ່ງຊາດຈຳນວນໜຶ່ງ, ລະບົບ ການຂົນສົ່ງຜູ້ໂດຍສານ ແລະ ສິນຄ້າມີທ່າອ່ຽງຂະຫຍາຍຕົວຢ່າງຕໍ່ເນື່ອງ ອັນໄດ້ສ້າງເງື່ອນໄຂຊຸກຍູ້ຂະແໜງບໍລິ ການ ທ່ອງທ່ຽວ, ຂົນສົ່ງ ແລະ ໂລຈິສຕິກ ມີທ່າແຮງຂະຫຍາຍຕົວຫຼາຍຂຶ້ນ, ສາມາດອຳນວຍຄວາມສະດວກໃຫ້ ແກ່ການຜະລິດ ແລະ ສົ່ງອອກຂອງບັນດາເຂດອຸດສາຫະກຳທີ່ເປັນຕ້ອງໂສ້ການຜະລິດຂອງພາກພື້ນໄດ້ຫຼາຍຂຶ້ນ.

3) ປະເທດເຮົາຍັງມີແຫຼ່ງຊັບພະຍາກອນທຳມະຊາດທີ່ຫຼາກຫຼາຍ ແລະ ອຸດົມສົມບູນ ໂດຍສະ ເພາະ ຊັບພະຍາກອນທີ່ດິນ, ປ່າໄມ້, ແຮ່ທາດ ແລະ ແຫຼ່ງນ້ຳ ຖ້າສົມທຽບກັບປະເທດຕ່າງໆອ້ອມຂ້າງ. ທ່າແຮງ ແລະ ເງື່ອນໄຂດັ່ງກ່າວ ຈະສ້າງໂອກາດໃຫ້ປະເທດເຮົາພັດທະນາການບໍລິການທ່ອງທ່ຽວແບບທຳມະຊາດ, ພັດທະ ນາ ຂະແໜງພະລັງງານ ລວມທັງ ພະລັງງານນ້ຳ, ລົມ, ແສງຕາເວັນ ແລະ ຊຸດຄົ້ນລາຍຮັບຈາກການພັດທະນາແຮ່ ທາດ ເພື່ອສະສົມທຶນຮອນ ສະໜັບສະໜູນການພັດທະນາເສດຖະກິດ-ສັງຄົມ ແລະ ການຫັນເປັນອຸດສາຫະກຳ ແລະ ທັນສະໄໝ ໃນຕໍ່ໜ້າ.

4) ພ້ອມກັນນັ້ນ, ປະເທດລາວເຮົາມີປະຫວັດສາດແລະຄວາມຫຼາກຫຼາຍທາງດ້ານວັດທະນະທຳອິດຄອງ ປະເພນີອັນດີງາມແລະເປັນເອກະລັກ ໃນແຕ່ລະຊົນເຜົ່າ ແລະ ແຕ່ລະເຂດຂອງປະເທດ, ເປັນທ່າແຮງດ້ານ

ການທ່ອງທ່ຽວປະຫວັດສາດ ແລະ ວັດທະນະທຳ, ປະຊາຊົນບັນດາຊົນເຜົ່າມີອັດຖະຍະໃສດີ, ນອບນ້ອມຖ່ອມຕົນ ຈິດໃຈໂອບເອື້ອຍອາລິ ຊຶ່ງເປັນເອກະລັກສະເພາະ ດຶງດູດນັກທ່ອງທ່ຽວຕ່າງປະເທດ ແລະ ການຮ່ວມມືດ້ານຕ່າງໆ ໃນຂົງເຂດພາກພື້ນລຸ່ມແມ່ນ້ຳຂອງ.

5) ກາລະໂອກາດອີກໜຶ່ງທີ່ສຳຄັນ ແມ່ນການຮ່ວມມືດ້ານເສດຖະກິດຂອງພາກພື້ນ, ອະນຸພາກພື້ນ ແລະ ການຮ່ວມມືສອງຝ່າຍ ທີ່ສປປ ລາວ ໄດ້ເຂົ້າຮ່ວມໃນໄລຍະຜ່ານມາ ເປັນຕົ້ນ ການຮ່ວມມືປະຊາຄົມອາ ຊຽນ, RCEP, GMS ແລະ ອື່ນໆ. ນອກຈາກນັ້ນ, ສປປ ລາວ ຍັງໄດ້ຮັບສິດທິດ້ານການຄ້າ ພາຍໃຕ້ກຸ່ມປະເທດດ້ອຍພັດທະນາ LDC ເຊິ່ງໄດ້ສ້າງເງື່ອນໄຂໃນການດຶງດູດການລົງທຶນຕ່າງປະເທດ ແລະ ການເຂົ້າຕະຫຼາດການສົ່ງອອກໃນບັນດາປະເທດພັດທະນາ. ໄປຄ່ຽງຄູ່ກັນນັ້ນ, ສປປ ລາວ ຍັງໄດ້ລົງນາມເຊັນສັນຍາດ້ານເສດຖະກິດຮ່ວມກັບປະເທດເພື່ອນບ້ານ ແລະ ປະເທດເພື່ອນມິດຍຸດທະສາດ ເຊິ່ງເຫັນຈາກການລົງນາມເປີດຕະຫຼາດສິນຄ້າກະສິກາຂອງ ສປປ ລາວ ກັບປະເທດ ສປຈີນ, ຫວຽດນາມ ແລະ ໄທ.

6) ຄ່ຽງຄູ່ກັນນັ້ນ, ຕະຫຼາດຂອງພາກພື້ນ ແລະ ໃນປະເທດເພື່ອນບ້ານ ກຳລັງຂະຫຍາຍຕົວຢ່າງກ້າວກະໂດດ ເນື່ອງຈາກການຂະຫຍາຍຕົວເສດຖະກິດໃນລະດັບສູງ ແລະ ກຳລັງຊື້-ກຳລັງບໍລິໂພກ ຂະຫຍາຍຕົວສູງຂຶ້ນ ເຊິ່ງຈະສ້າງໂອກາດດ້ານຕະຫຼາດຈຳໜ່າຍສິນຄ້າທີ່ເປັນທ່າແຮງ ຈາກ ສປປ ລາວ ຫຼາຍຂຶ້ນ.

ດ້ານຈຸດອ່ອນ ແລະ ສິ່ງທ້າທ້າຍ

ເຖິງແມ່ນວ່າ ສປປລາວ ມີທ່າແຮງໄດ້ປຽບ ແລະ ຄວາມອາດສາມາດບົ່ມຊ້ອນໃນຫຼາຍດ້ານ ທີ່ໄດ້ກ່າວມານັ້ນ, ແຕ່ປະເທດເຮົາ ຍັງປະເຊີນກັບບັນຫາ ແລະ ສິ່ງທ້າທ້າຍຫຼາຍດ້ານ ເປັນຕົ້ນ:

1) ສະພາບຄວາມບໍ່ແນ່ນອນດ້ານການເມືອງ ແລະ ເສດຖະກິດ ຂອງສາກົນ ແລະ ພາກພື້ນ ຍັງສືບຕໍ່ຜັນແປເຊິ່ງໄດ້ສ້າງຜົນກະທົບໃຫ້ແກ່ສະພາບການພັດທະນາເສດຖະກິດ-ສັງຄົມ ໃນທົ່ວໂລກ ລວມທັງ ສປປ ລາວ. ລະບົບການເມືອງຂອງໂລກ ກຳລັງຫັນປ່ຽນຈາກຂົ່ວອຳນາດດຽວທີ່ມີປະເທດສະຫະລັດອາເມລິກາເປັນຜູ້ນຳໜ້າໄປສູ່ຫຼາຍຂົ່ວອຳນາດ ໂດຍສະເພາະ ການຂະຫຍາຍຕົວດ້ານເສດຖະກິດຂອງ ສປ ຈີນ. ສະນັ້ນ, ຈຶ່ງເກີດມີສະພາບການຄັດແຍ້ງດ້ານການເມືອງ ແລະ ເສດຖະກິດ ຢູ່ໃນຫຼາຍຂົງເຂດພາກພື້ນ ເຊິ່ງໄດ້ສ້າງຜົນກະທົບຕໍ່ຕ່ອງໂຊ້ການຜະລິດຂອງໂລກ, ການສະໜອງວັດຖຸດິບການຜະລິດ, ການເພີ່ມຂຶ້ນຂອງລາຄາສິນຄ້າໃນຕະຫຼາດໂລກ ແລະ ອື່ນໆ.

2) ຂະໜາດຂອງເສດຖະກິດ ຂອງ ສປປ ລາວ ແມ່ນມີຂະໜາດນ້ອຍ ເນື່ອງຈາກ ພົນລະເມືອງລາວ ມີປະມານ 7,7 ລ້ານຄົນ ທັງເປັນປະເທດທີ່ບໍ່ມີຊາຍແດນຕິດຈອດກັບທະເລ. ສະນັ້ນ, ຈຶ່ງເຮັດໃຫ້ມີຄວາມຫຍຸ້ງຍາກ ໃນການຊຸກຍູ້ຂະແໜງການຜະລິດທີ່ມີຂະໜາດໃຫ່ຍ ແລະ ມີຄວາມເຂັ້ມແຮງງານ, ພ້ອມນັ້ນ ຍັງໄດ້ອາໄສການນຳເຂົ້າສິນຄ້າ ແລະ ວັດຖຸສິ່ງຂອງຕ່າງໆ ສຳລັບການບໍລິໂພກ ແລະ ການຜະລິດພາຍໃນເປັນຈຳນວນຫຼາຍ ແລະ ເຮັດໃຫ້ມີຕົ້ນທຶນການຜະລິດພາຍໃນທີ່ສູງ ສົມທຽບກັບປະເທດອື່ນໆ ໃນພາກພື້ນ.

3) ສະພາບຄວາມຫຍຸ້ງຍາກດ້ານເສດຖະກິດ-ການເງິນ ແລະ ຄວາມບອບບາງດ້ານເສດຖະກິດມະຫາພາກ ເຊັ່ນ ບັນຫາເງິນເຟີ້, ອັດຕາແລກປ່ຽນ, ໜີ້ສິນ ແລະ ອື່ນໆ ຍັງສືບຕໍ່ສ້າງຜົນກະທົບຕໍ່ການຂະຫຍາຍຕົວເສດຖະກິດ ຂອງ ສປປ ລາວ, ໂດຍສະເພາະ ໄດ້ສ້າງຄວາມຫຍຸ້ງຍາກໃຫ້ການພາກການລົງທຶນ, ການຜະລິດ ແລະ ບໍລິການພາຍໃນ ຕິດພັນກັບຕົ້ນທຶນການຜະລິດ, ຕະຫຼາດຈຳໜ່າຍ, ການເຂົ້າສູ່ແຫຼ່ງທຶນ ແລະ ອື່ນໆ.

4) ພື້ນຖານໂຄງລ່າງວັດຖຸ-ເຕັກນິກ ຍັງບໍ່ທັນພຽງພໍກັບຄວາມຕ້ອງການຕົວຈິງ ຂອງການພັດທະນາເສດຖະກິດ-ສັງຄົມ ໃນໄລຍະໃໝ່. ໂດຍສະເພາະ ເສັ້ນທາງເຊື່ອມຈອດຈາກເຂດການຜະລິດ ເຂົ້າສູ່ແລວທາງເສດຖະກິດທີ່ສຳຄັນຂອງປະເທດ, ລະຫວ່າງເຂດຕົວເມືອງ ແລະ ຊົນນະບົດ ຍັງບໍ່ໄດ້ຮັບການພັດທະນາ ແລະ

ຍົກລະດັບໃຫ້ສາ ມາດຮອງຮັບການຫັນເປັນອຸດສາຫະກຳ ແລະ ຫັນສະໄໝ, ອັດຕາສ່ວນເສັ້ນທາງທີ່ບໍ່ໄດ້ປຸງຢາງ ໃນຂອບເຂດທົ່ວປະເທດ ຍັງກວມຈຳນວນຫຼາຍ ແລະ ຫຼາຍເສັ້ນທາງຫຼັກເຊື່ອມຕໍ່ແຕ່ລະເຂດ ແລະ ແຂວງ ມີ ສະພາບເປ່ເພ ແລະ ຊຸດໂຊມ.

5) ລະດັບຄວາມຮູ້ ແລະ ຄວາມສາມາດຂອງຊັບພະຍາກອນມະນຸດສ່ວນໃຫ່ຍ ຍັງຢູ່ໃນລະດັບຕໍ່າ. ກຳລັງ ແຮງງານສ່ວນໃຫຍ່ ຍັງຂາດທັກສະສີມີ ເຊິ່ງບໍ່ທັນຕອບສະໜອງກັບຄວາມຕ້ອງການຕົວຈິງຂອງພາກການຜະ ລິດ ແລະ ບໍ່ສາມາດດຶງດູດການລົງທຶນຕ່າງປະເທດທີ່ມີຄຸນນະພາບ. ໃນປັດຈຸບັນ, ລະດັບດັດຊະນີຊັບສິນ ມະນຸດຂອງ ສປປ ລາວ ຈັດຢູ່ໃນລະດັບ 106 ໃນຈຳນວນທັງໝົດ 130 ປະເທດ. ພ້ອມກັນນັ້ນ, ການລົງທຶນ ເຂົ້າໃສ່ການພັດທະນາການຄົ້ນຄວ້າ ແລະ ການພັດທະນາ (R & D) ມີຈຳກັດ ເຮັດໃຫ້ລະດັບການນຳໃຊ້ວິທະ ຍາ ສາດ ແລະ ເຕັກໂນໂລຊີ ເຂົ້າສູ່ການພັດທະນາເສດຖະກິດ-ສັງຄົມ ບໍ່ທັນສູງ.

6) ຄວາມອາດສາມາດຂອງພາກທຸລະກິດຍັງອ່ອນນ້ອຍ, ບໍ່ສາມາດແຂ່ງຂັນ ແລະ ເຊື່ອມເຂົ້າໃນຕ່ອງໂສ້ ການຜະ ລິດຂອງສາກົນ ແລະ ພາກພື້ນ. ວິສາຫະກິດຂະໜາດນ້ອຍ ແລະ ກາງ ກວມເອົາອັດຕາສ່ວນຫຼາຍ ເຊິ່ງ ແມ່ນດຳເນີນທຸລະກິດກະສິກຳແບບທຳມະຊາດ, ເຄິ່ງທຳມະຊາດ ແລະ ບໍລິການຂັ້ນຕົ້ນ ທີ່ນຳໃຊ້ລະດັບເຕັກໂນ ໂລຊີການຜະລິດໃນລະດັບຕໍ່າ.

7) ກົນໄກການບໍລິການ ແລະ ອຳນວຍຄວມສະດວກຂອງລັດຕໍ່ວຽກງານການສົ່ງເສີມການລົງທຶນ ຍັງບໍ່ ທັນເຂັ້ມ ແຂງ ແລະ ໂລ່ງລ່ຽນ ເຊິ່ງເຫັນໄດ້ຈາກການຈັດອັນດັບຄວາມສະດວກຂອງການດຳເນີນທຸລະກິດ ໃນປີ 2018 ສປປລາວ ຖືກຈັດລາດັບທີ 154 ໃນຈຳນວນທັງໝົດ 190 ປະເທດ. ການບັງຄັບໃຊ້ລະບຽບກົດໝາຍ ຍັງ ບໍ່ທັນສັກສິດ, ກົນໄກແລະມາດຕະການການສະໜັບສະໜູນ ແລະ ປະສານງານລະຫວ່າງຂະແໜງການຂອງລັດ ແລະ ລະຫວ່າງພາກລັດແລະເອກະຊົນ ຍັງບໍ່ເຂັ້ມແຂງແລະໄປໃນລວງດຽວກັນ. ລະບົບຖານຂໍ້ມູນທີ່ສະໜັບ ສະໜູນການຄຸ້ມຄອງ ແລະ ສົ່ງເສີມການພັດທະນາເສດຖະກິດ ຍັງມີຈຳກັດ.

ສັງລວມແລ້ວ, ບັນດາຈຸດອ່ອນຂໍ້ຄົງຄ້າງ ແລະ ສິ່ງທ້າທ້າຍເດັ່ນຕໍ່ ແມ່ນເກີດມາຈາກຄວາມອາດສາມາດ ຂອງກຳລັງ ການຜະລິດ, ພື້ນຖານວັດຖຸ-ເຕັກນິກ ແລະ ຄຸນນະພາບຂອງກຳລັງແຮງງານຍັງມີຈຳກັດ. ພ້ອມກັນ ນັ້ນ, ການປັບ ປຸງການພົວພັນການຜະລິດ ເປັນຕົ້ນ ການຈັດຕັ້ງການຜະລິດບໍ່ທັນເຂັ້ມແຂງ ແລະ ບໍ່ສາມາດຕອບ ສະໜອງໄດ້ຕາມທິດທາງທີ່ພັກເຮົາໄດ້ກຳນົດໄວ້. ດັ່ງນັ້ນ, ຈຶ່ງເຮັດໃຫ້ບໍ່ສາມາດຂຸດຄົ້ນ ແລະ ນຳໃຊ້ທ່າແຮງບົ່ມ ຊ້ອນຂອງປະເທດເຮົາ ໃຫ້ກາຍເປັນຂະແໜງເສດຖະກິດທີ່ເປັນປາຍແຫຼມ ທີ່ສາມາດນຳພາທາງສ້າງການສະ ສົມດ້ານທຶນຮອນທີ່ພຽງພໍ ແລະ ຊຸກຍູ້ການພັດທະນາເສດຖະກິດ-ສັງຄົມແຫ່ງຊາດທີ່ເຂັ້ມແຂງ.

4. ການກຳນົດຂະແໜງເສດຖະກິດປາຍແຫຼມ ແລະ ຂະແໜງສະໜັບສະໜູນ

ຜ່ານການຕີລາຄາດ້ານຈຸດແຂງ, ຈຸດອ່ອນຂໍ້ຄົງຄ້າງ, ກາລະໂອກາດ ແລະ ສິ່ງທ້າທ້າຍ, ສາມາດເວົ້າໄດ້ວ່າ ສປປລາວ ມີທ່າແຮງ ແລະ ຄວາມອາດສາມາດບົ່ມຊ້ອນຫຼາຍດ້ານ ທີ່ສາມາດນຳໃຊ້ເຂົ້າໃນການພັດທະນາຂະ ແໜງເສດຖະກິດປາຍແຫຼມ ເຊິ່ງກະຊວງແຜນການ ແລະ ການລົງທຶນ ຂໍສະເໜີຈັດແບ່ງຂະແໜງເສດຖະກິດ ປາຍແຫຼມຂອງ ສປປ ລາວ ອອກເປັນ 4 ຂະແໜງການນຳໜ້າ ແລະ 3 ຂະແໜງການສະໜັບສະໜູນຕົ້ນຕໍ ເຊິ່ງ ມີລາຍລະອຽດດັ່ງນີ້:

ຂະແໜງເສດຖະກິດປາຍແຫຼມ:

ອີງໃສ່ທ່າແຮງດ້ານທີ່ຕັ້ງໃຈກາງຂອງອະນຸພາກພື້ນທີ່ລະດັບຂະໜາດເສດຖະກິດທີ່ໃຫຍ່, ການພັດທະນາພື້ນ ຖານໂຄງລ່າງເຊື່ອມຈອດພາກພື້ນ, ຄວາມອຸດົມຮັ່ງມີດ້ານຊັບພະຍາກອນທຳມະຊາດ, ປະຫວັດສາດ ແລະ ວັດ ທະນະທຳທີ່ດີງາມ, ສປປລາວ ມີເງື່ອນໄຂທີ່ສາມາດນຳໃຊ້ຄວາມໄດ້ປຽບດັ່ງກ່າວ ເພື່ອເສີມຂະຫຍາຍຄວາມອາດສາມາດການຜະລິດແລະການບໍລິການທີ່ປະເທດພວກເຮົາໄດ້ມີໜໍ່ແໜງແລ້ວ ເພື່ອຂະຫຍາຍອອກໄປສູ່ຕະຫຼາດຂະໜາດໃຫຍ່ຢູ່ໃນຂົງເຂດພາກພື້ນ ແລະ ເຊື່ອມຖານການຜະລິດພາຍໃນເຂົ້າສູ່ຕ່ອງໂສ້ການຜະລິດຂອງພາກພື້ນ ແລະ ສາກົນ ເຊິ່ງຈະສ້າງໂອກາດໃນການດຶງດູດການລົງທຶນຕ່າງປະເທດ, ສ້າງເງິນຕາຕ່າງປະເທດ ແລະ ການຈ້າງງານທີ່ຍືນຍົງ ໃນຕໍ່ໜ້າ. 4 ຂະແໜງການປາຍແຫຼມ ປະກອບມີຄື:

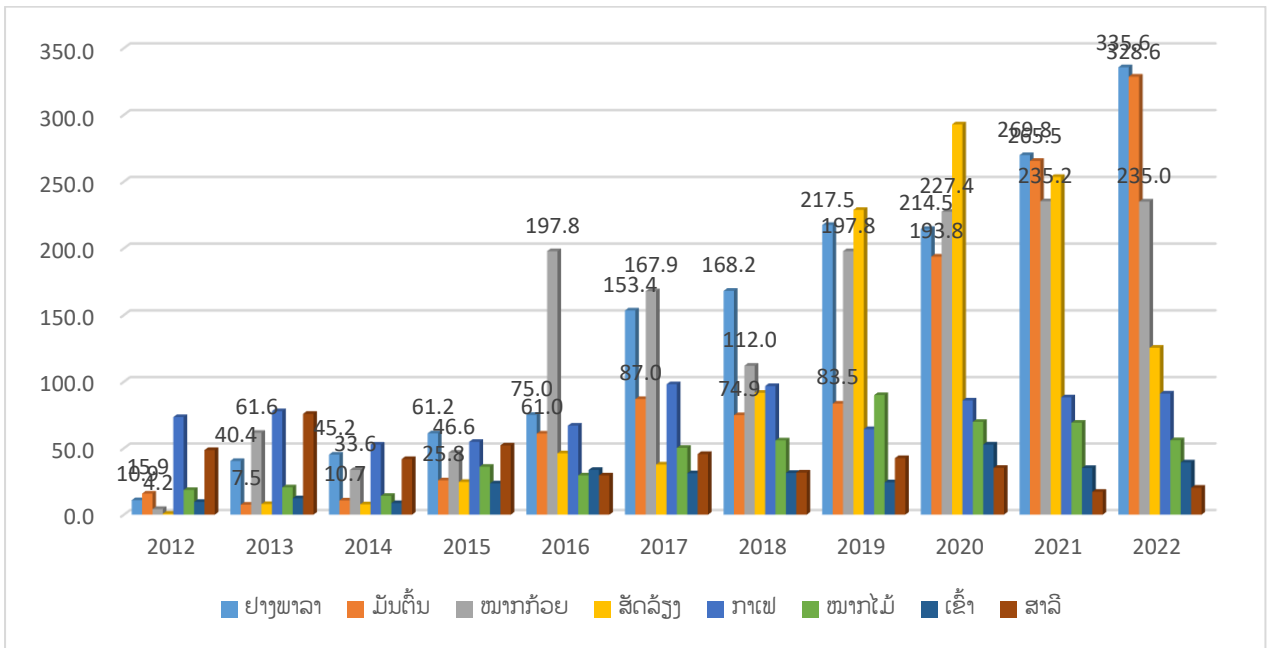
1) ຂະແໜງການຜະລິດກະສິກຳ ແລະ ປຸງແຕ່ງຜະລິດຕະພັນກະສິກຳເພື່ອສົ່ງອອກ: (ຕິດພັນກັບທ່າແຮງທາມະ

ຊາດດ້ານດິນຟ້າອາກາດ, ການດຳລົງຊີວິດຂອງປະຊາຊົນ ແລະ ຄວາມຕ້ອງການຂອງຕະຫຼາດສົ່ງອອກທີ່ມີ)

ເຫດຜົນ: ແມ່ນຂະແໜງເສດຖະກິດທີ່ສຳຄັນໜຶ່ງ ແລະ ເປັນພື້ນຖານໃນການພັດທະນາເສດຖະກິດ-ສັງຄົມ ໂດຍສະເພາະ ການສ້າງລາຍຮັບ ແລະ ແກ້ໄຂຄວາມທຸກຍາກໃຫ້ແກ່ປະຊາຊົນບັນດາເຜົ່າທີ່ອາໄສການຜະລິດກະສິກຳ ທີ່ກວມອັດຕາສ່ວນສູງສົມຄວນ ເນື່ອງຈາກສະພາບເນື້ອທີ່ການຜະລິດ, ພູມມີອາກາດມີຄວາມເໝາະສົມແກ່ການຜະລິດກະສິກຳ-ປ່າໄມ້. ພ້ອມກັນນັ້ນ, ທ່າອ່ຽງດ້ານຄວາມຕ້ອງການຂອງຕະຫຼາດຜະລິດຕະພັນກະສິກຳ ໂດຍສະເພາະ ພືດ ແລະ ສັດລ້ຽງທີ່ມີລາຄາສູງ ໃນປະເທດເພື່ອນບ້ານ ເປັນຕົ້ນ ສປ ຈີນ ມີການຂະຫຍາຍຕົວຢ່າງຕໍ່ເນື່ອງ ແລະ ເລີ່ມມີໜໍ່ແໜງການລົງທຶນໃນຂະແໜງດັ່ງກ່າວນີ້ ໂດຍສະເພາະ ການຜະລິດຮູບແບບເປັນຟາມ. ພ້ອມດຽວກັນ, ການສົ່ງເສີມຂະແໜງດັ່ງກ່າວ ຍັງເປັນການຊຸກຍູ້ການຜະລິດເພື່ອຄ້າປະກັນສະບຽງອາຫານ ເຊິ່ງແມ່ນແຜນງານບຸລິມະສິດຂອງລັດຖະ ບານທີ່ໄດ້ສຸມການລົງທຶນຢ່າງມະຫາສານໃນໄລຍະຜ່ານມາ. ນອກຈາກນັ້ນ, ການຂະຫຍາຍຕົວຂອງຂະແໜງການຜະລິດດັ່ງກ່າວ ຈະເປັນປັດໄຈຂັບເຄື່ອນບັນດາວິສາຫະກິດຂະໜາດນ້ອຍ-ກາງພາຍໃນທີ່ມີທ່າແຮງແລ້ວເຂົ້າຮ່ວມໃນຂະແໜງປຸງແຕ່ງສິນຄ້າກະສິກຳໃຫ້ຫຼາຍຂຶ້ນ ໂດຍສະເພາະ ຂົງເຂດການຜະລິດ ແລະ ປຸງແຕ່ງສິນຄ້າກະສິກຳສະອາດ ທີ່ມີຕະຫຼາດສະເພາະ ແລະ ສາມາດສ້າງລາຍຮັບທີ່ສູງ.

ອີງໃສ່ຮູບສະແດງທີ 7 ໄດ້ຊີ້ໃຫ້ເຫັນວ່າ ມູນຄ່າການຜະລິດສິນຄ້າກະສິກຳເພື່ອສົ່ງອອກໂດຍລວມ ຂອງ ສປປ ລາວ ມີການຂະຫຍາຍຕົວເພີ່ມຂຶ້ນຢ່າງຕໍ່ເນື່ອງ ໃນໄລຍະທົດສະວັດຜ່ານມາ ໂດຍສະເພາະ ມູນຄ່າການສົ່ງອອກຢາງພາລາ, ມັນຕົ້ນ, ໜາກກວ້ຍ ແລະ ສັດລ້ຽງ. ການສົ່ງອອກສິນຄ້າກະສິກຳປະເພດດັ່ງກ່າວ ຂະຫຍາຍຕົວເພີ່ມຂຶ້ນໄດ້ ກໍຍ້ອນວ່າຄວາມຕ້ອງການຂອງຕະຫຼາດໃນປະເທດເພື່ອນບ້ານ, ຕ່ອງໂສ້ການຜະລິດຂອງພາກພື້ນ ແລະ ຕິດພັນກັບໂຄງການການລົງທຶນຕ່າງປະເທດ ຢູ່ໃນ ສປປລາວ. ແຕ່ຖ້າສົມທຽບກັບການສົ່ງອອກສິນຄ້າປຸງແຕ່ງແລ້ວ ເຫັນວ່າແມ່ນການສົ່ງອອກວັດຖຸດິບໄປປ້ອນການຜະລິດຢູ່ຕ່າງປະເທດເປັນສ່ວນໃຫຍ່. ສະນັ້ນ, ສປປ ລາວ ສາມາດຂະຫຍາຍທ່າແຮງການຜະລິດພືດ ແລະ ສັດ ທີ່ມີຕະຫຼາດສະເພາະ ເຊັ່ນ: ກະສິກຳສະອາດ ອອກສູ່ຕະຫຼາດຂອງພາກພື້ນ ແລະ ອຸດສາຫະກຳປຸງແຕ່ງສິນຄ້າກະສິກຳສະອາດ ໃນບາງປະເພດ ອີງໃສ່ທ່າແຮງການຂະຫຍາຍຕົວຂອງຕະຫຼາດຂອງສິນຄ້າກະສິກຳ ແລະ ສະບຽງອາຫານທີ່ມີຄຸນນະພາບໃນພາກພື້ນ ແລະ ການປັບປຸງພື້ນຖານໂຄງລ່າງເຊື່ອມຈອດກັບພາກພື້ນ.

ຮູບສະແດງທີ 7: ມູນຄ່າການສົ່ງອອກຜະລິດຕະພັນກະສິກຳ ແຍກຕາມປະເພດ, (ລ້ານໂດລາ, 2012-2022)



ແຫຼ່ງຂໍ້ມູນ: ກະຊວງອຸດສາຫະກຳ ແລະ ການຄ້າ

ຈຸດສຸມ ແລະ ນະໂຍບາຍສິ່ງເສີມ:

ໄລຍະທີ 1: ຄວນສຸມໃສ່ການສິ່ງເສີມການປຸກຝັງ ແລະ ລ້ຽງສັດ ທີ່ພວກເຮົາໄດ້ເຂົ້າຮ່ວມໃນສັນຍາເປີດຕະຫຼາດ ການຄ້າລະດັບພາກພື້ນ ແລະ ລະດັບສອງຝ່າຍ. ສຸມໃສ່ຂະຫຍາຍຂະໜາດການຜະລິດແລະຍົກປະສິດທິຜົນ ຂອງການຜະລິດໃຫ້ສູງຂຶ້ນໃຫ້ສາມາດຕອບສະໜອງໄດ້ຕາມຄວາມຕ້ອງການຕະຫຼາດສິ່ງອອກທີ່ມີໃນປັດຈຸບັນ.

ບັນຫາທີ່ສຳຄັນ ຕ້ອງໄດ້ມີປັບປຸງທຸກຂັ້ນຂອດຂອງການຜະລິດກະສິກຳຈາກຈຸດຕົ້ນນ້ຳຈົນຮອດຈຸດ ປາຍນ້ຳ, ໃນນີ້ ຕ້ອງໄດ້ສຸມໃສ່ການຈັດຕັ້ງກຸ່ມ ແລະ ສະຫະກອນການຜະລິດ ເພື່ອສ້າງເງື່ອນໄຂໃນການເຂົ້າເຖິງ ເຕັກນິກ-ວິທະຍາ ສາດ, ແຫຼ່ງການເງິນ ແລະ ຮັບປະກັນການສະໜອງໃຫ້ແກ່ຕະຫຼາດຢ່າງພຽງພໍ; ສຸມໃສ່ການ ສິ່ງເສີມການຮ່ວມມືລະຫວ່າງຊາວກະສິກອນ ແລະ ພາກເອກະຊົນ ຜ່ານຮູບແບບສັນຍາທຸລະກິດສອງສິ້ນ ໃຫ້ ຫຼາຍຂຶ້ນ ໂດຍມີການດັດສິມຂອງລັດຖະບານຢ່າງເໝາະສົມ.

ຄຽງຄູ່ກັນນັ້ນ, ຕ້ອງໄດ້ເລັ່ງປັບປຸງປະສິດທິພາບການຜະລິດ ໂດຍສຸມໃສ່ການສ້າງຄວາມເຂັ້ມແຂງຂອງ ຂະແໜງການບໍລິການ ແລະ ສິ່ງເສີມການຜະລິດກຳສິກຳ, ປັບປຸງລະບົບການຢັ້ງຢືນກະສິກຳທີ່ດີ, ກະສິກາກາ ສະອາດ, ການຢັ້ງຢືນ SPS ເພື່ອຮັບປະກັນໃຫ້ສາມາດເຂົ້າຕະຫຼາດຕ່າງປະເທດ. ການປັບປຸງການອຳນວຍຄວາມ ສະດວກດ້ານການຄ້າ ແລະ ການຂົນສົ່ງ ແມ່ນຂົງເຂດໜຶ່ງທີ່ສຳຄັນເຊັ່ນກັນ.

ນອກຈາກນັ້ນ, ຕ້ອງສຸມໃສ່ການປະຕິຮູບແລະຄຸ້ມຄອງທີ່ດິນ, ຍົກລະດັບໂຄງລ່າງພື້ນຖານດ້ານເຕັກນິກ ເປັນຕົ້ນ ກົນຈັກ, ໂຮງສີ, ໂຮງອົບ, ສາງເຢັນ ແລະ ອື່ນໆ; ຍົກລະດັບຄວາມຮູ້ດ້ານການດຳເນີນທຸລະກິດ; ປັບປຸງ ການເຂົ້າເຖິງແຫຼ່ງທຶນ, ເຕັກນິກ-ວິທະຍາສາດ ແລະ ຕະຫຼາດໃຫ້ແກ່ຜູ້ຜະລິດ.

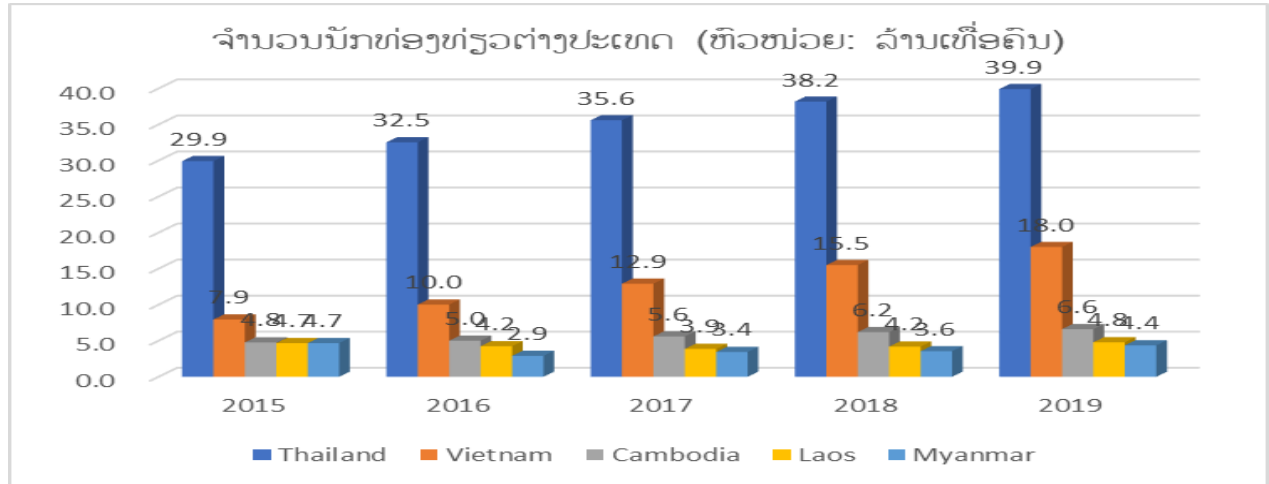
ໄລຍະທີ 2: ຄວນສິ່ງເສີມການຍົກລະດັບປະສິດທິຜົນຂອງການຜະລິດກະສິກຳ ແລະ ນຳໃຊ້ເຕັກນິກແລະຄວາມ ຮູ້ວິທະຍາສາດ ເຂົ້າໃນການຜະລິດກະສິກຳສະອາດ ແລະ ຫັນສະໄໝ ໃນເຂດການຜະລິດກະສິກຳ ທີ່ໄດ້ກຳນົດ ໃນຍຸດທະສາດຂອງຂະແໜງການ ເຊິ່ງສ້າງມູນຄ່າເພີ່ມຂອງການຜະລິດ ແລະ ເຂົ້າເຖິງຕະຫຼາດສິ່ງອອກສະເພາະ ທີ່ມີຜົນຕອບແທນສູງ. ພ້ອມດຽວກັນ, ຕ້ອງໄດ້ສ້າງເງື່ອນໄຂສິ່ງເສີມການລົງທຶນໃນຂົງເຂດການຜະລິດປຸງແຕ່ງ ກະສິກຳສະອາດ ໂດຍນຳໃຊ້ການສະໜອງຜົນຜະລິດພາຍໃນປະເທດ ອາດເລີ່ມຈາກໜ່ວຍງານຜະລິດປຸງແຕ່ງ

ກະສິກຳທີ່ມີໃນປັດຈຸບັນ ເຊັ່ນ: ນໍ້າຕານປອດສານຜິດ ຂະຫຍາຍໄປສູ່ການປັບປຸງອາຫານທີ່ມີຄຸນນະພາບອື່ນໆ ໃນຕໍ່ໜ້າ.

2) ຂະແໜງບໍລິການທ່ອງທ່ຽວ: (ຕິດພັນກັບທ່າແຮງດ້ານທາມະຊາດ, ວັດທະນະທຳ ແລະ ປະຫວັດສາດ, ທ່າ ແຮງການຂະຫຍາຍຕົວພື້ນຖານໂຄງລ່າງເຊື່ອມຈອດ)

ເຫດຜົນ: ເປັນຂະແໜງການບຸລິມະສິດໜຶ່ງ ທີ່ສາມາດສົ່ງເສີມການຜະລິດພາຍໃນ ທັງເປັນຂະແໜງການສົ່ງອອກ ກັບທີ່ ແລະ ກະຈາຍລາຍຮັບໃຫ້ແກ່ສັງຄົມ ເນື່ອງຈາກປະເທດເຮົາມີທ່າແຮງໄດ້ປຽບດ້ານທີ່ຕັ້ງພູມສັນຖານຂອງ ປະເທດ, ພື້ນຖານໂຄງລ່າງເຊື່ອມຈອດອະນຸພາກພື້ນ, ຄວາມອຸດົມສົມບູນຂອງຊັບພະຍາກອນທາງທຳມະຊາດ, ປະຫວັດສາດ ແລະ ວັດທະນະທຳ. ນອກຈາກນັ້ນ, ຂະແໜງບໍລິການທ່ອງທ່ຽວ ຍັງແມ່ນຂະແໜງເສດ ຖະກິດ ສຳຄັນທີ່ຈະຊ່ວຍກະຕຸ້ນສ້າງຕ່ອງໂສ້ເສດຖະກິດໃຫ້ຂັບເຄື່ອນໄປພ້ອມໆກັນ ເປັນຕົ້ນ ຂະແໜງການຜະ ລິດ ສິນຄ້າກະສິກຳ ແລະ ປຸງແຕ່ງກະສິກຳ-ຫັດຖະກຳ, ຂະແໜງການຂົນສົ່ງ, ຂະແໜງການເງິນ-ການທະນາຄານ ແລະ ການບໍລິການອື່ນໆ, ພ້ອມທັງ ສາມາດສ້າງວຽກເຮັດງານທຳໃຫ້ປະຊາຊົນ ໃນຫຼາຍສາຂາອາຊີບ ໃນຕ່ອງໂສ້ ການບໍລິການທ່ອງທ່ຽວ. ສະນັ້ນ, ສປປ ລາວ ມີທ່າແຮງໃນການພັດທະນາອຸດສາຫະກຳທ່ອງທ່ຽວທີ່ເນັ້ນໃສ່ ຕະຫຼາດສະເພາະທີ່ມີລາຍຮັບສູງຂຶ້ນ ອີງໃສ່ທຳມະຊາດທີ່ບໍ່ທັນຖືກທຳລາຍ, ອາກາດທີ່ດີ, ອາຫານທີ່ມີຄຸນ ນະພາບ ແລະ ເຊື່ອມຈອດລາຍການບໍລິການທ່ອງທ່ຽວຫຼືສະຖານທີ່ທ່ອງທ່ຽວທີ່ມີຊື່ສຽງ ແລະ ເປັນຕະຫຼາດ ໃຫຍ່ຂອງຊຶງເຂດພາກພື້ນ ເຊັ່ນ: ປະ ເທດໄທ, ຫວຽດນາມ ແລະ ກຳປູເຈຍ. (ເບິ່ງຮູບສະແດງທີ 8)

ຮູບສະແດງທີ 8: ຈຳນວນນັກທ່ອງທ່ຽວຕ່າງປະເທດ ໃນພາກພື້ນ GMS



ຈຸດສຸມ ແລະ ນະໂຍບາຍສົ່ງເສີມ:

ຂະແໜງການທ່ອງທ່ຽວ ຂອງ ສປປລາວ ຄວນສືບຕໍ່ສຸມໃສ່ພັດທະນາດ້ານຕະຫຼາດການທ່ອງທ່ຽວທີ່ຕິດພັນ ກັບທຳມະຊາດ, ປະຫວັດສາດ ແລະ ວັດທະນະທຳ ໄປພ້ອມກັບການເຊື່ອມຈອດໃນດ້ານຕ່າງໆກັບການບໍລິການ ທ່ອງທ່ຽວພາກພື້ນ ໂດຍຍົກລະດັບຄຸນນະພາບການບໍລິການທ່ອງທ່ຽວ ເພື່ອດຶງດູດກຸ່ມນັກທ່ອງທ່ຽວທີ່ມີລາຍ ຮັບລະດັບສູງ. ສະນັ້ນ, ລັດຖະບານ ຕ້ອງໄດ້ເພີ່ມການລົງທຶນເຂົ້າໃສ່ການປັບປຸງຄຸນນະພາບຂອງສະຖານທີ່, ກິດຈະກຳ ແລະ ການບໍລິການທ່ອງທ່ຽວໃຫ້ໄດ້ມາດຕະຖານ ພ້ອມທັງຍົກລະດັບບຸກຄະລາກອນຮັບໃຊ້ວຽກ ງານທ່ອງທ່ຽວໃຫ້ກາຍເປັນມືອາຊີບ; ຍົກລະດັບໂຄງລ່າງພື້ນຖານ ແລະ ສົ່ງອຳນວຍຄວາມສະດວກຮັບໃຊ້ການ ບໍລິ ການທ່ອງທ່ຽວໃຫ້ພຽງພໍ; ເລັ່ງໂຄສະນາເຜີຍແຜ່ແຫຼ່ງທ່ອງທ່ຽວຂອງລາວສູ່ພາຍນອກໂດຍຜ່ານສື່ຕ່າງໆ,

ປັບປຸງການເຂົ້າເຖິງແຫຼ່ງຂໍ້ມູນຂ່າວສານດ້ານການທ່ອງທ່ຽວ ຜ່ານລະບົບ ICT ໃຫ້ຫຼາຍຂຶ້ນ ແລະ ປັບປຸງກົນໄກການຄຸ້ມຄອງ ແລະ ປະສານງານລະຫວ່າງຂະແໜງການໃຫ້ວ່ອງໄວ ແລະ ມີປະສິດທິພາບ.

3) ຂະແໜງອຸດສາຫະກຳປຸງແຕ່ງທີ່ເປັນຕ່ອງໂສ້ຖານການຜະລິດພາກພື້ນ: (ຕິດພັນກັບທ່າແຮງດ້ານຊັບພະຍາກອນ, ດ້ານທີ່ຕັ້ງ ແລະ ການເຊື່ອມຈອດ)

ເຫດຜົນ: ເນື່ອງຈາກວ່າສະພາບການເມືອງ ແລະ ເສດຖະກິດຂອງໂລກ ກຳລັງກ້າວເຂົ້າສູ່ສະພາບຄວາມບໍ່ແນ່ນອນ ແລະ ຜັນເຜົາໄປຢ່າງສັບສົນ, ອຳນາດຂອງໂລກກຳລັງແບ່ງອອກເປັນຫຼາຍຂັ້ນ ເຊິ່ງໄດ້ສົ່ງຜົນກະທົບຕໍ່ເສດຖະກິດ, ການຜະລິດສິນຄ້າແລະ ບໍລິການຂອງໂລກ ເຮັດໃຫ້ຖານການຜະລິດສ່ວນໃຫ່ຍເຄື່ອນຍ້າຍເຂົ້າມາສູ່ຂົງເຂດອາຊີຕາເວັນອອກສ່ຽງໃຕ້ຫຼາຍຂຶ້ນ, ໃນນີ້ປະເທດເພື່ອນບ້ານຂອງລາວ ລ້ວນແລ້ວແຕ່ແມ່ນປະເທດ ທີ່ສາມາດດຶງດູດຖານການຜະລິດທີ່ສຳຄັນຂອງໂລກ ແລະ ພາກພື້ນເຊັ່ນ: ສປປຈີນ, ຫວຽດນາມ ແລະ ໄທ. ສະນັ້ນ, ການພັດທະນາໂຄງລ່າງພື້ນຖານເຊື່ອມຈອດກັບປະເທດເພື່ອນບ້ານ ໂດຍສະເພາະເສັ້ນທາງລົດໄຟຄວາມໄວສູງ, ເສັ້ນທາງດ່ວນ ຈະເປັນເງື່ອນໄຂທີ່ສຳຄັນສຳລັບ ສປປ ລາວ ກາຍເປັນຖານການຜະລິດອຸດສາຫະກຳປຸງແຕ່ງຂອງພາກພື້ນ ໂດຍການດຶງດູດຖານການຜະລິດອຸດສາຫະກຳປຸງແຕ່ງ ທີ່ເນັ້ນໃສ່ການຜະລິດວັດຖຸ-ອຸປະກອນ ແລະ ສິນສ່ວນ ປະກອບເຂົ້າໃນຂະບວນການຜະລິດສິນຄ້າອຸດສາຫະກຳທີ່ມີມູນຄ່າສູງ ຢູ່ໃນປະເທດເພື່ອນບ້ານເຂົ້າມາສູ່ປະເທດເຮົາ ໂດຍສຸມໃສ່ເຂດການຜະລິດໃນນິຄົມອຸດສາຫະກຳ, ເຂດເສດຖະກິດພິເສດ, ເຂດການຄ້າຊາຍແດນ ແລະ ເຂດຕົວເມືອງທັນສະ ໄໝ ທີ່ພວກເຮົາກຳລັງເລັ່ງຊຸກຍູ້ໃນປັດຈຸບັນ, ນອກນັ້ນ ອາດສຸມໃສ່ບັນດາທ່າແຮງທາງດ້ານຊັບພະຍາກອນທຳມະຊາດທີ່ລາວມີທ່າແຮງໄດ້ປຽບ ເຊັ່ນ: ການປຸງແຕ່ງແຮ່ທາດໃນແຮ່ທີ່ລາວມີທ່າແຮງທັງດ້ານຄຸນນະພາບແລະປະລິມານເປັນຕົ້ນການປຸງແຕ່ງເກືອກາລີ, ປຸງແຕ່ງສາຍໄຟຟ້າແລະ ອື່ນໆ. ຖ້າຂະແໜງດັ່ງກ່າວ ໄດ້ຮັບການພັດທະນາດີຂຶ້ນ ຈະກາຍເປັນທ່າແຮງສຳຄັນໃນການຊຸກຍູ້ການສ້າງມູນຄ່າເພີ່ມ ແລະ ການຫັນປ່ຽນໂຄງປະກອບເສດຖະກິດ ແລະ ສ້າງການຈ້າງງານທີ່ໜັ້ນຄົງ, ພ້ອມທັງເປັນການຊຸກຍູ້ການເຂົ້າຮ່ວມ ແລະ ສ້າງຄວາມເຂັ້ມແຂງຂອງຫົວໜ່ວຍ SME ພາຍໃນເພື່ອພັດທະນາໃຫ້ກາຍເປັນອຸດສາຫະກຳຂະໜາດໃຫ່ຍ ແລະ ນຳໜ້າຂອງປະເທດໃນອານາຄົດ.

ຈຸດສຸມ ແລະ ນະໂຍບາຍສິ່ງເສີມ:

ໄລຍະທີ 1: ສຸມໃສ່ບັນດາຫົວໜ່ວຍການຜະລິດອຸດສາຫະກຳເບົາ ທີ່ໄດ້ມີການລົງທຶນແລ້ວ ໃນເຂດເສດຖະກິດພິເສດ ແລະ ເຂດອຸດສາຫະກຳ ຕາມແລວທາງເສດຖະກິດທີ່ສຳຄັນ ໃຫ້ສາມາດຂະຫຍາຍຕົວເພີ່ມຂຶ້ນ ເປັນຕົ້ນ: ອຸດສາຫະກຳປຸງແຕ່ງຜະລິດຕະພັນຈາກຢາງພາລາ, ການປຸງແຕ່ງເກືອໂປຕາດ, ແຮ່ເຫຼັກ, ແຮ່ຄຳ, ເພີ່ມໃຈຈາກໄມ້ປູກ, ແຜ່ນແພ ແລະ ຕັດຫຍິບ, ອຸດສາຫະກຳປຸງແຕ່ງສິນສ່ວນ ແລະ ອຸດສາຫະກຳປຸງແຕ່ງອາຫານສະອາດ ໂດຍປັບປຸງນະໂຍບາຍການສິ່ງເສີມທີ່ສອດຄ່ອງກັບສະພາບປັດຈຸບັນ ແລະ ປັບປຸງຂອດການບໍລິການ ແລະ ປະສານງານພາກລັດໃຫ້ມີຄວາມໂປ່ງໄສ, ວ່ອງໄວ ແລະ ມີປະສິດທິຜົນຂຶ້ນ. ໃນປັດຈຸບັນນີ້, ເຂດເສດຖະກິດພິເສດ ແລະ ເຂດອຸດສາຫະກຳ ຈຳນວນໜຶ່ງ ສາມາດດຶງດູດການລົງທຶນອຸດສາຫະກຳປຸງແຕ່ງທີ່ເປັນຕ່ອງໂສ້ຂອງການຜະລິດພາກພື້ນ ຈຳນວນໜຶ່ງແລ້ວ ເຊັ່ນ: ບໍລິສັດ ແອັດຊີລໍ (ຜະລິດເລັ່ນແວ່ນຕາ ຕ່ອງໂສ້ຖານການຜະລິດຢູ່ປະເທດໄທ), ບໍລິສັດ ນິຄອນ, ບໍລິສັດຜະລິດແຜ່ນພະລັງງານແສງອາທິດ ຢູ່ເຂດກວມລວມໄຊເສດຖາ ແລະ ບໍລິສັດອື່ນໆ ທີ່ນຳໃຊ້ທ່າແຮງດ້ານທີ່ຕັ້ງ, ສິດທິພິເສດດ້ານການຄ້າທີ່ສປປ ລາວມີ ແລະ ອື່ນໆ. ສະນັ້ນ, ໄລຍະທີ 1 ຄວນເລີ່ມຈາກການສິ່ງເສີມຂະແໜງການຜະລິດເປັນຕ່ອງໂສ້ການຜະລິດພາກພື້ນທີ່ມີແລ້ວ ໃຫ້ເຂັ້ມແຂງ ແລະ ຂະຫຍາຍຕົວຫຼາຍຂຶ້ນ ເຊິ່ງ ຈະເປັນເງື່ອນໄຂໃຫ້ສາມາດດຶງດູດເອົາຖານການຜະລິດທີ່ຕິດພັນເຂົ້າມາລົງທຶນເພີ່ມຕື່ມ.

ໄລຍະທີ 2: ຜ່ານການສ້າງຄວາມອາດສາມາດໃຫ້ແກ່ຜູ້ປະກອບການພາຍໃນ ແລະ ປັບປຸງສະພາບແວດລ້ອມ ການດຳເນີນທຸລະກິດທີ່ດີຂຶ້ນ, ຍຸດທະສາດຂະແໜງອຸດສາຫະກຳຄວນກ້າວໄປສູ່ການສົ່ງເສີມການຜະລິດອຸດສາ ຫະກຳປຸງແຕ່ງດ້ານອິເລັກໂຕຣນິກ ແລະ ອຸປະກອນທັນສະໄໝ ທີ່ສາມາດສະໜອງສິນຄ້າ ໃຫ້ແກ່ຖານຜະລິດທັນ ສະໄໝຢູ່ໃນຂົງເຂດພາກພື້ນ ໂດຍສະເພາະ ສປ ຈີນ ແລະ ປະເທດເພື່ອນບ້ານອື່ນໆ ອີງໃສ່ທ່າແຮງໄດ້ປຽບດ້ານ ທີ່ຕັ້ງເຊື່ອມຈອດ, ບຸກຄະລາກອນທີ່ມີທັກສະດີຂຶ້ນ, ການຮຽນຮູ້ ແລະ ນຳໃຊ້ເຕັກໂນໂລຊີທີ່ທັນສະໄໝ.

4) ຂະແໜງບໍລິການຂົນສົ່ງ ແລະ ໂລຈິສຕິກ (ຕິດພັນກັບທ່າແຮງດ້ານທີ່ຕັ້ງ)

ເຫດຜົນ: ແມ່ນຂະແໜງທີ່ສຳຄັນໃນການຫັນປະເທດທີ່ບໍ່ມີທາງອອກສູ່ທະເລ ກາຍມາເປັນປະເທດເຊື່ອມໂຍງ- ເຊື່ອມຈອດກັບພາກພື້ນ ແລະ ສາກົນ. ໃນປັດຈຸບັນ, ພວກເຮົາໄດ້ພັດທະນາໂຄງລ່າງພື້ນຖານທີ່ສຳຄັນ ໂດຍ ສະ ເພາະໂຄງການກໍ່ສ້າງເສັ້ນທາງລົດໄຟແລະເສັ້ນທາງດ່ວນໃຫ້ກາຍເປັນແລວທາງເສດຖະກິດ ແລະ ເຊື່ອມ ຈອດເຂົ້າສູ່ຕະຫຼາດສິນຄ້າ ແລະ ບໍລິການໃນອານຸພາກພື້ນ. ການບໍລິການຂົນສົ່ງສິນຄ້າ ແລະ ຜູ້ໂດຍສານຜ່ານ ລົດໄຟລາວ-ຈີນ ເຊິ່ງເລີ່ມແຕ່ມີເປີດໃຫ້ບໍລິການຮອດເດືອນກັນຍາ 2023 ມີທ່າອ່ຽງຂະຫຍາຍຕົວຢ່າງໄວ ເຊິ່ງ ມີຈຳນວນຜູ້ໂດຍສານມີ ປະມານ 3.269.000 ເທື່ອຄົນ (ສະເລ່ຍ 4.902 ຄົນເທື່ອຕໍ່ວັນ), ໃນນັ້ນ ຜູ້ໂດຍສານ ລະຫວ່າງປະເທດມີຈຳນວນ 66.359 ເທື່ອຄົນ ແລະ ການຂົນສົ່ງສິນຄ້າ ບັນລຸໄດ້ 5.530.000 ໂຕນ ສະເລ່ຍ 8.165 ໂຕນ/ວັນ; ປະເພດສິນຄ້າຕົ້ນຕໍ ແມ່ນແຮ່ເຫຼັກ, ຢາງພາລາ, ແປ້ງມັນຕົ້ນ, ປຸຍເຄມີ ແລະ ອື່ນໆ.

ພ້ອມນັ້ນ, ໄດ້ເປີດນຳໃຊ້ການບໍລິການທ່າບິກຢູ່ໃນແຂວງທີ່ມີຈຸດດ່ານຊາຍແດນສາກົນທີ່ສຳຄັນ ເຊັ່ນ: ນະຄອນຫຼວງວຽງຈັນ, ຄຳມ່ວນ, ສະຫວັນນະເຂດ ແລະ ຈຳ ປາສັກ ແລະ ກາລັງສຸມໃສ່ພັດທະນາທ່າບິກໃນ ເຂດອື່ນໆຕື່ມອີກ. ສິ່ງອຳນວຍຄວາມສະດວກທີ່ກ່າວມານີ້ ກຳລັງເປັນໜ້ອຍໜ້ອຍໃນການສ້າງລາຍຮັບ ໃຫ້ແກ່ ປະເທດຂອງພວກເຮົາຈາກການບໍລິການຂົນສົ່ງ ແລະ ໂລຈິສຕິກ ຜ່ານປະເທດ, ພ້ອມທັງດຶງດູດນັກທ່ອງທ່ຽວ ເຂົ້າມາທ່ຽວຊົມປະເທດເຮົາ ໂດຍສະເພາະ ເຂດພາກເໜືອຂອງລາວ.

ຈຸດສຸມ ແລະ ນະໂຍບາຍສົ່ງເສີມ:

ເລັ່ງຊຸກຍູ້ການລົງທຶນເຂົ້າໃນຂະແໜງການບໍລິການຂົນສົ່ງແລະໂລຈິສຕິກ ເພື່ອສ້າງຄວາມອາດສາມາດຂອງ ຜູ້ປະກອບພາຍໃນ ໂດຍສະເພາະ ການລົງທຶນໃສ່ພື້ນຖານໂຄງລ່າງ ແລະ ສິ່ງອຳນວຍຄວາມສະດວກຕໍ່ຂະແໜງ ການດັ່ງກ່າວ ເປັນຕົ້ນ: ເຂດທ່າບິກ, ເຂດບໍລິການໂລຈິສຕິກ, ເຂດສູນການບໍລິການຂົນສົ່ງທີ່ມີລະບົບ, ພາຫະນະ ແລະ ເຄື່ອງມືອຸປະກອນ, ສາງພັກສິນຄ້າໃຫ້ພຽງພໍ. ພ້ອມນັ້ນ, ເລັ່ງເຈລະຈາ ແລະ ກວດກາຄືນຊ່ອງວ່າງດ້ານນີ້ ຕີກຳສາກົນ, ເລັ່ງແກ້ໄຂ ແລະ ປັບປຸງກົນໄກການປະສານງານ ແລະ ເຮັດວຽກຮ່ວມກັນລະຫວ່າງຂະແໜງການ ພາກລັດ-ພາກເອກະຊົນ ໃຫ້ສອດຄ່ອງ ແລະ ມີປະສິດທິຜົນ ເພື່ອໃຫ້ຂະແໜງດັ່ງກ່າວນີ້ ໄດ້ຮັບຄວາມສະດວກ, ມີຄວາມສາມາດໃນການແຂ່ງຂັນ ແລະ ມີຕົ້ນທຶນທີ່ຕໍ່າ.

3 ຂະແໜງການເສດຖະກິດສະໜັບສະໜູນ: ປະກອບມີດັ່ງນີ້

1) ຂະແໜງພະລັງງານໄຟຟ້າ

ເຫດຜົນ: ເປັນຂະແໜງການໜຶ່ງທີ່ມີທ່າແຮງບົ່ມຊ້ອນ ອີງໃສ່ທ່າແຮງໄດ້ປຽບດ້ານຊັບພະຍາກອນແຫຼ່ງນໍ້າ, ແສງຕາເວັນ ແລະ ລົມ ທີ່ສາມາດຜະລິດພະລັງງານໄຟຟ້າທຸກປະເພດ ເພື່ອຊົມໃຊ້ພາຍໃນ ແລະ ສົ່ງອອກ. ໃນໄລ ຍະຜ່ານມາ, ລັດຖະບານໄດ້ເປີດກວ້າງການຮ່ວມມື ແລະ ດຶງດູດການລົງທຶນຕ່າງປະ ເທດ ເຂົ້າໃນໂຄງການ ພັດທະນາພະລັງງານໄຟຟ້າ ເປັນຈຳນວນຫຼວງຫຼາຍ ເຊິ່ງໃນປັດຈຸບັນ ມີແຫຼ່ງຜະລິດທີ່ມີກຳລັງຕິດຕັ້ງ 1 MV ຂຶ້ນ

ໄປ ທັງໝົດ 90 ແຫ່ງ (ໃນນັ້ນ ພະລັງງານນໍ້າ 77 ແຫ່ງ) ແລະ ມີຄວາມອາດສາມາດຂະຫຍາຍໄດ້ຕື່ມອີກຢູ່ຫຼາຍ ບ່ອນ. ຖ້າຂະແໜງການດັ່ງກ່າວໄດ້ຮັບການຄຸ້ມຄອງແລະປະຕິຮູບຢ່າງສອດຄ່ອງແລ້ວກໍ່ຈະສ້າງຜົນຕອບແທນ ດ້ານທຶນຮອນໃນລະດັບໜຶ່ງ ເຊິ່ງຫຼາຍໂຄງການພະລັງງານຮ່ວມທຶນກັບຕ່າງປະເທດຈະກ້າວໄປສູ່ໄລຍະການປັບ ຜົນຕອບແທນ. ນອກຈາກນັ້ນ, ຂະແໜງພະລັງງານຈະກາຍເປັນຂະແໜງການສະໜັບສະໜູນເສດຖະກິດທີ່ສໍາ ຄັນ ໃນການສະໜອງພະລັງງານເຂົ້າສູ່ຖານການຜະລິດອຸດສາຫະກຳ ທີ່ຈະຂະຫຍາຍຕົວໃນອານາຄົດ.

ຈຸດສຸມແລະນະໂຍບາຍສິ່ງເສີມ: ຕ້ອງເອົາໃຈໃສ່ຂະຫຍາຍຄວາມຕ້ອງການຊົມໃຊ້ກະແສໄຟຟ້າພາຍໃນໃຫ້ຫຼາຍ ຂຶ້ນ ດ້ວຍການສົ່ງເສີມການຂະຫຍາຍຕົວຂອງອຸດສາຫະກຳປຸງແຕ່ງພາຍໃນ, ສູນຂໍ້ມູນທຸລະກຳຊັບສິນດິຈິຕອນ ແລະ ການນໍາໃຊ້ລົດໄຟຟ້າໃນຕໍ່ໜ້າຢ່າງຈິງຈັງ ໄປຄຽງຄູ່ກັບການຂະຫຍາຍຕະຫຼາດສົ່ງອອກໄປສູ່ປະເທດເພື່ອນ ບ້ານຕາມຂອບການຮ່ວມມື; ເລັ່ງແກ້ໄຂສະພາບຄ່ອງ ແລະ ສະພາບໜີ້ສິນຂອງລັດວິສາຫະກິດໄຟຟ້າລາວ ຢ່າງເລັ່ງ ດ່ວນ ເປັນຕົ້ນ ການປັບປຸງໂຄງສ້າງໜີ້, ເລັ່ງເຈລະຈາປັບປຸງການຊື້-ຂາຍໄຟຄືນໃໝ່, ປັບໂຄງສ້າງລາຄາໄຟຟ້າພາກ ຈໍາໜ່າຍຄືນໃໝ່ ແລະ ປະຕິຮູບກົງຈັກບໍລິຫານໃຫ້ກະທັດຮັດ, ຫັນເປັນມືອາຊີບ. ນອກຈາກນັ້ນ, ເລັ່ງພັດທະນາ ລະບົບສາຍສົ່ງໄຟຟ້າແຫ່ງຊາດ ໃນຮູບແບບການລົງທຶນທີ່ບໍ່ສ້າງພາລະດ້ານການເງິນໃຫ້ລັດຖະບານສູງ. ອີກດ້ານ ໜຶ່ງ, ຄວນມີແຜນການ ແລະ ຮູບແບບການຄຸ້ມຄອງລາຍຮັບທີ່ຈະໄດ້ຈາກເງິນປັນຜົນ ແລະ ພັນທະດ້ານພາສີ- ອາກອນ ຂອງບັນດາໂຄງການລົງທຶນພະລັງງານໄຟຟ້າ ທີ່ຮ່ວມມືກັບພາກເອກະຊົນຢ່າງມີປະສິດທິຜົນ ເພື່ອຊ່ວຍ ແກ້ໄຂໜີ້ສິນໃນຂະແໜງພະລັງງານ ແລະ ປະກອບສ່ວນຕໍ່ງົບປະມານຢ່າງແຂງແຮງ.

2) ຂະແໜງຂຸດຄົ້ນ ແລະ ປຸງແຕ່ງແຮ່ທາດ

ເຫດຜົນ: ສາມາດເປັນໄດ້ທັງຂະແໜງນໍາໜ້າໃນການສ້າງລາຍຮັບໃນໄລຍະຕົ້ນ ທີ່ໃຫ້ຜົນຕອບແທນໄວ ເຊິ່ງໃນ ໄລຍະສັ້ນ ອາດສາມາດຊ່ວຍແກ້ໄຂສະພາບຄວາມຫຍຸ້ງຍາກດ້ານເສດຖະກິດ-ການເງິນ ໃນລະດັບໃດໜຶ່ງໄດ້ ໂດຍສະເພາະໃນສະພາບທີ່ຕ້ອງແກ້ໄຂໜີ້ສິນ ແລະ ມີທ່າແຮງໃນການພັດທະນາຂະແໜງປຸງແຕ່ງແຮ່ທາດເພື່ອ ທົດແທນການນໍາເຂົ້າ ເພື່ອຮອງຮັບຂະບວນການຫັນເປັນອຸດສາຫະກຳ ແລະ ທັນສະໄໝ, ແຕ່ຈະບໍ່ແມ່ນຂະແໜ ງ ການເສດຖະກິດປາຍແຫຼມທີ່ສາມາດສ້າງແຫຼ່ງລາຍຮັບທີ່ຍືນຍົງແລະຍາວນານໄດ້. ສະນັ້ນ, ຂະແໜງການດັ່ງ ກ່າວນີ້ ຈິ່ງສາມາດເປັນຂະແໜງການສະໜັບສະໜູນ ລວມທັງການພັດທະນາອຸດສາຫະກຳປຸງແຕ່ງແຮ່ທາດເພື່ອ ທົດແທນການນໍາເຂົ້າ ແລະ ສົ່ງອອກ ໃນຕໍ່ໜ້າ.

ການຂຸດຄົ້ນແຮ່ທາດສ່ວນໃຫຍ່ ແມ່ນຂາດຂໍ້ມູນທີ່ລະອຽດຊັດເຈນ, ສ່ວນໃຫຍ່ເປັນການສົ່ງອອກແຮ່ ດິບ ແລະ ເຄິ່ງສໍາເລັດຮູບເຊິ່ງຄວາມອາດສາມາດຕົວຈິງໃນການຜະລິດປຸງແຕ່ງແຮ່ທາດພາຍໃນຍັງບໍ່ສາມາດແຂ່ງ ຂັນກັບປະເທດອື່ນໆ ທີ່ມີຄວາມພ້ອມດ້ານເຕັກໂນໂລຊີ, ທຶນຮອນ ແລະ ບຸກຄະລາກອນທີ່ຊ່ຽວຊານ, ເປັນຂະແ ໜງການທີ່ຕ້ອງການທຶນຈໍານວນຫຼາຍ ແລະ ປະສົບປະການໃນການພັດທະນາຂະແໜງປຸງແຕ່ງແຮ່ທາດທີ່ສູງ. ໂດຍອີງໃສ່ບົດຮຽນຂອງການຈັດຕັ້ງປະຕິບັດໂຄງການຂຸດຄົ້ນແຮ່ທາດໃນໄລຍະທົດລອງ ເຫັນວ່າ ພວກເຮົາປະ ເຊີນກັບຄວາມຫຍຸ້ງຍາກຫຼາຍດ້ານ ເປັນຕົ້ນ: ຂາດຂໍ້ມູນດ້ານທໍລະນີສາດທີ່ລະອຽດ, ຂອບເຂດເນື້ອທີ່ຂອງບາງ ໂຄງການມີການທັບຊ້ອນກັນ, ບາງເຂດສໍາປະທານ ບໍ່ສາມາດຈັດຕັ້ງປະຕິບັດຕາມການມອບສິດ ຍ້ອນປະລິມານ ການສະສົມແຮ່ມີຄວາມສ່ຽງ, ຂາດກົນໄກຄຸ້ມຄອງທີ່ເຂັ້ມແຂງ, ຂາດບຸກຄະລາກອນ, ສິ່ງອໍານວຍຄວາມສະ ດວກ ແລະ ເຄື່ອງມືອຸປະກອນໃນການຕິດຕາມ-ກວດກາຈາກຂອດການຂຸດຄົ້ນ, ຈໍາໜ່າຍ ແລະ ຈັດເກັບລາຍ ຮັບຢ່າງເປັນລະບົບຄົບຊຸດ. ນອກຈາກນັ້ນ, ບາງໂຄງການຂຸດຄົ້ນແຮ່ທາດ ໄດ້ສົ່ງຜົນກະທົບຕໍ່ສິ່ງແວດລ້ອມ, ທາ ມະຊາດ ແລະ ສັງຄົມ.

ຈຸດສຸມ ແລະ ນະໂຍບາຍສິ່ງເສີມ: ເລັ່ງກວດກາຄືນບັນດາໂຄງການສໍາປະທານບໍ່ແຮ່ທີ່ບໍ່ມີປະສິດທິຜົນ ພ້ອມທັງ ຊຸກຍູ້ໂຄງການຂຸດຄົ້ນແຮ່ທາດໄລຍະທົດລອງ ໂດຍມີການຕິດຕາມ-ກວດກາຢ່າງຮັດກຸມນັບແຕ່ຂອດຂຸດຄົ້ນ, ຈາ ໜ່າຍ ແລະ ຈັດເກັບລາຍຮັບ: ສືບຕໍ່ສິ່ງເສີມໂຄງການສໍາປະທານບໍ່ແຮ່ທີ່ມີປະສິດທິຜົນ ແລະ ປະກອບສ່ວນດ້ານ ພັນທະງົບປະມານໄດ້ສູງ, ພ້ອມທັງກວດກາຄືນໂຄງການທີ່ບໍ່ມີຄວາມຄືບໜ້າ, ບໍ່ປະຕິບັດຕາມສັນຍາ ແລະ ຄ້າງ ມອບພັນທະງົບປະມານ ໂດຍພິຈາລະນາໂຈະໂຄງການ ແລະ ທວງຄືນກໍາມະສິດ ເພື່ອເປີດໂອກາດດຶງດູດການ ລົງທຶນໃໝ່; ເລັ່ງສິ່ງເສີມໂຄງການລົງທຶນປຸງແຕ່ງແຮ່ທາດໃຫ້ເປັນຮູບປະທໍາ ເປັນຕົ້ນ ການປຸງແຕ່ງແຮ່ເຫຼັກ, ປຸງ ແຕ່ງປຸຍເກືອກາລີ ໃນໄລຍະ 2-3 ປີ ຕໍ່ໜ້າ ລວມທັງສ້າງເງື່ອນໄຂເອື້ອອໍານວຍຕໍ່ການລົງທຶນໃນຂະແໜງປຸງແຕ່ງແຮ່ ທາດ. ສໍາລັບການຈັດຕັ້ງປະຕິບັດໂຄງການຂຸດຄົ້ນແຮ່ທາດໃນໄລຍະທົດລອງ, ຕ້ອງໄດ້ຄົ້ນຄວ້າ ແລະ ປະເມີນຄືນ ຜົນໄດ້ຮັບຈາກໂຄງການຢ່າງຮອບດ້ານ ແລະ ເລິກເຊິ່ງ ກ່ອນການອະນຸມັດ, ສ້າງກົນໄກການຄຸ້ມຄອງທີ່ຮັດກຸມ ແລະ ນໍາໃຊ້ເຄື່ອງມືອຸປະກອນທີ່ທັນສະໄໝ ເຂົ້າໃນການຕິດຕາມ-ກວດກາການຂຸດຄົ້ນ ແລະ ຂົນສົ່ງແຮ່ທາດ ເພື່ອ ການສົ່ງອອກ ເຊັ່ນ: ຊົງຊັງນໍ້າໜັກ ແລະ ອື່ນໆ ເພື່ອຮັບປະກັນດ້ານຜົນປະໂຫຍດໃຫ້ແກ່ພາກລັດຢ່າງເຕັມສ່ວນ; ເລັ່ງປັບປຸງກົນໄກການປະສານງານທີ່ເປັນເອກະພາບ ແລະ ຄຸ້ມຄອງການຈັດຕັ້ງປະຕິບັດໂຄງການຢ່າງມີປະສິດທິ ຜົນ ນັບແຕ່ຂອດຂຸດຄົ້ນ, ຈໍາໜ່າຍ ແລະ ການຈັດເກັບລາຍຮັບ, ພ້ອມທັງປະເມີນຜົນກະທົບດ້ານສິ່ງແວດລ້ອມ ແລະ ການທໍາລາຍເຂດເນື້ອທີ່ປ່າໄມ້. ນອກ ຈາກນັ້ນ, ຄົ້ນຄວ້າ ແລະ ສ້າງແຜນກໍານົດເຂດການລົງທຶນດ້ານບໍ່ແຮ່ ຢ່າງຊັດເຈນ ເພື່ອຫຼີກລ້ຽງການອະນຸມັດເນື້ອທີ່ທັບຊ້ອນ ແລະ ເປັນຂໍ້ມູນສິ່ງເສີມການລົງທຶນ.

3) ຂະແໜງເຕັກໂນໂລຊີ ແລະ ຂໍ້ມູນຂ່າວສານຮັບໃຊ້ເສດຖະກິດດິຈິຕອນ

ເຫດຜົນ: ເປັນຂະແໜງເສດຖະກິດທີ່ມີຄວາມສໍາຄັນ ແລະ ເປັນທ່າອ່ຽງລວມຂອງໂລກໃນການສິ່ງເສີມການ ພັດທະນາອຸດສາຫະກໍາຍຸກ 4.0 ແລະ ສ້າງມູນຄ່າເພີ່ມສູງໃຫ້ແກ່ເສດຖະກິດໃນຫຼາຍປະເທດ. ຂະແໜງດັ່ງກ່າວ ກໍາລັງກາຍເປັນຂະແໜງການສະໜັບສະໜູນທີ່ສໍາຄັນຕໍ່ການຂະຫຍາຍຕົວຂອງ 4 ຂະແໜງການເສດຖະກິດ ປາຍແຫຼມທີ່ໄດ້ສະເໜີຂຶ້ນ, ພ້ອມທັງສາມາດສ້າງລາຍຮັບໃຫ້ແກ່ເສດຖະກິດ ແລະ ງົບປະມານລັດ. ເຖິງວ່າ ປະເທດເຮົາ ຍັງພັດທະນາໃນໄລຍະເລີ່ມຕົ້ນ, ແຕ່ລັດຖະບານກໍໄດ້ເອົາໃຈໃສ່ຊຸກຍູ້ການຂະຫຍາຍຕົວຂອງຂະແ ໜງ ເສດຖະກິດດິຈິຕອນ ເປັນຕົ້ນ: ທຸລະກິດສະຕາດອັບ (Start-up), ທຸລະກິດການຄ້າອີເລັກໂຕຼນິກ (E-commerce), ທຸລະກໍາຊັບສິນດິຈິຕອນ (ເຊັ່ນ: ເງິນບິດຄອຍ-ເງິນຄຼິບໂຕ). ປັດຈຸບັນ, ແອັບພລິເຄຊັນຫຼາຍ ປະເພດ ແລະ ລະບົບທ້ອງການທັນສະໄໝ ໄດ້ຮັບການພັດທະນາໃຫ້ຫຼາຍຂຶ້ນ. ໃນຕໍ່ໜ້າ, ພື້ນຖານໂຄງລ່າງດ້ານ ດິຈິຕອນ ຈະຊ່ວຍສະໜັບສະໜູນການພັດທະນາຂະແໜງເສດຖະກິດປາຍແຫຼມ ໂດຍສະເພາະ ການະລິດ ກະສິກໍາສະອາດ, ການບໍລິການທ່ອງທ່ຽວ, ການບໍລິການຂົນສົ່ງ ແລະ ໂລຈິສຕິກ, ການພັດທະນາພະລັງງານ ສະອາດ ແລະ ອື່ນໆ ຜ່ານຊ່ອງທາງອັບພລິເຄຊັນຕ່າງໆ ແລະ ການນໍາໃຊ້ຂໍ້ມູນຂະໜາດໃຫ່ຍ.

ຈຸດສຸມແລະນະໂຍບາຍສິ່ງເສີມ: ເລັ່ງສ້າງໂຄງລ່າງພື້ນຖານ ແລະ ປັດໄຈຊຸກຍູ້ການພັດທະນາເສດຖະກິດດິຈິຕອນ ໃຫ້ເປັນຮູບປະທໍາຫຼາຍຂຶ້ນ: ຕ້ອງໄດ້ສືບຕໍ່ພັດທະນາ ແລະ ຄຸ້ມຄອງລະບົບການຄ້າແບບອີເລັກໂຕຼນິກໃຫ້ເປັນຮູບ ປະທໍາ; ສ້າງເງື່ອນໄຂຈູງໃຈໃຫ້ທັງພາກລັດ ແລະ ທຸລະກິດທັນມານໍາໃຊ້ເຕັກໂນໂລຊີດິຈິຕອນໃຫ້ຫຼາຍຂຶ້ນ; ປະຕິ ບັດນະໂຍບາຍສິ່ງເສີມພິເສດ ເພື່ອຊຸກຍູ້ທຸລະກິດແບບສະຕາດອັບໃຫ້ຂະຫຍາຍຕົວໄວ; ເລັ່ງປັບປຸງລະບົບ ການເກັບລາຍຮັບ ແລະ ຄຸ້ມຄອງລາຍຈ່າຍຂອງຂະແໜງການເງິນ-ການທະນາຄານດ້ວຍຮູບແບບອີເລັກ ໂຕຼນິກ ໃຫ້ສໍາເລັດໄວ; ສິ່ງເສີມພາກທຸລະກິດເຂົ້ານໍາໃຊ້ຊ່ອງທາງການຄ້າອອນລາຍຂອງສາກົນ ແລະ ພາກພື້ນ. ພ້ອມນັ້ນ , ເລັ່ງຄົ້ນຄວ້າ ແລະ ອອກນິຕິກຳທີ່ກ່ຽວຂ້ອງໃຫ້ພຽງພໍ ແລະ ສອດຄ່ອງ ໄປພ້ອມກັນກັບການສ້າງບຸກຄະລາ

ກອນດ້ານ ICT ໃຫ້ພຽງພໍ ແລະ ມີຄຸນນະພາບ. ນອກຈາກນັ້ນ, ເລັ່ງຕີລາຄາຄືນ ແລະ ສ້າງຊຸກຍູ້ໂຄງການເຮັດທົດລອງທຸລະກຳຊັບສິນດິຈິຕອນໃຫ້ກາຍເປັນແຫຼ່ງສ້າງລາຍຮັບທີ່ສຳຄັນໃຫ້ແກ່ງົບປະມານໂດຍ ປະເມີນ ແລະ ຖອດຖອນບົດຮຽນຕົວຈິງຈາກການຈັດຕັ້ງປະຕິບັດໂຄງການທົດລອງດັ່ງກ່າວ.

5. ໄລຍະເວລາຂອງການພັດທະນາຂະແໜງເສດຖະກິດປາຍແຫຼມ

ໃນໄລຍະສັ້ນ (2024-2026), ພວກເຮົາ ຕ້ອງໄດ້ຮັບຮູ້ນາກັນວ່າ ການພັດທະນາຂະແໜງເສດຖະກິດປາຍແຫຼມ ແລະ ມີທ່າແຮງ ບໍ່ສາມາດສ້າງໄດ້ພາຍໃນໄລຍະສັ້ນໄດ້ ເນື່ອງຈາກໂຄງສ້າງເສດຖະກິດຂອງພວກເຮົາ ຍັງບໍ່ທັນສາມາດຫັນປ່ຽນອອກຈາກຂະແໜງການດັ່ງເດີມ, ການຜະລິດແບບຂະໜາດໃຫ່ຍ ແລະ ມີມູນຄ່າເພີ່ມສູງໄດ້; ແລະ ພື້ນຖານວັດຖຸເຕັກນິກ, ບຸຄະລະກອນ ທີ່ບໍ່ພຽງພໍ ແລະ ມີຄຸນນະພາບ. ໃນເວລາດຽວກັນ, ພວກເຮົາບໍ່ສາມາດທີ່ຈະອາໄສຂະແໜງການຂຸດຄົ້ນຊັບພະຍາກອນທຳມະຊາດທີ່ບໍ່ທົດແທນຄືນໄດ້ ເປັນຕົ້ນ ການຂຸດຄົ້ນແຮ່ທາດ ເພື່ອການສົ່ງອອກ ເຊິ່ງແມ່ນບັນຫາທີ່ຕິດພັນກັບຄວາມຍືນຍົງ ແລະ ສິ່ງແວດລ້ອມ. ສະນັ້ນ, ໃນໄລຍະສັ້ນ ພວກເຮົາ ຄວນສຸມໃສ່ພື້ນຖານການຜະລິດທີ່ພວກເຮົາມີຕະຫຼາດສົ່ງອອກຮອງຮັບແລ້ວ ເປັນຕົ້ນ: ຂະແໜງຜະລິດກະສິກຳ ແລະ ປຸງແຕ່ງກະສິກຳ, ການບໍລິການທ່ອງທ່ຽວ, ການສົ່ງອອກແຮ່ທາດຈານວນໜຶ່ງທີ່ມີຜົນຕອບແທນດ້ານລາຍຮັບງົບປະມານທີ່ດີ.

ໃນໄລຍະກາງ ແລະ ຍາວ (ປີ 2026 ເປັນຕົ້ນໄປ), ຕ້ອງໄດ້ສຸມໃສ່ການສ້າງພື້ນຖານປັດໄຈການຜະລິດ ແລະ ເງື່ອນໄຂສິ່ງແວດລ້ອມຕ່າງໆ ເພື່ອຊຸກຍູ້ ແລະ ພັດທະນາຂະແໜງການເສດຖະກິດປາຍແຫຼມທີ່ພວກເຮົາ ມີທ່າແຮງ ໂດຍສະເພາະ ການຜະລິດ ແລະ ປຸງແຕ່ງກະສິກຳທີ່ມີມູນຄ່າສູງ ແລະ ສະອາດ, ການບໍລິການທ່ອງທ່ຽວປະເພດທີ່ມີລາຍຮັບສູງ, ການປຸງແຕ່ງແຮ່ທາດທີ່ມີທ່າແຮງ ເຊັ່ນ: ການປຸງແຕ່ງເຫຼັກ, ປຸງແຕ່ງເກືອກາລີ, ການປຸງແຕ່ງສິນສ່ວນທີ່ມີຖານການຜະລິດໃນພາກພື້ນ ແລະ ອື່ນໆ.

6. ມາດຕະການຊຸກຍູ້ຂະແໜງເສດຖະກິດປາຍແຫຼມ

- ມີຄວາມຈຳເປັນໃນການສ້າງ ແລະ ກຳນົດການພັດທະນາເຂດແຄ້ວນຕິດພັນກັບການນຳໃຊ້ທ່າແຮງ ແລະ ຄວາມສາມາດບົ່ມຊ້ອນຊຸກຍູ້ການພັດທະນາຂະແໜງເສດຖະກິດປາຍແຫຼມ, ຄວນໄດ້ມີການກຳນົດເຂດການຜະລິດ ແລະ ເຂດການລົງທຶນສະເພາະ ໃນຂອບເຂດທົ່ວປະເທດ ອີງຕາມທ່າແຮງ ແລະ ເງື່ອນໄຂຂອງແຕ່ລະຂົງເຂດ ແລະ ພາກ. ພ້ອມດຽວກັນ, ຄວນໄດ້ມີກຳນົດອຸດສາຫະກຳປາຍແຫຼມ ແລະ ຍຸດທະສາດສະເພາະ ຢ່າງຈະແຈ້ງ ທີ່ນອນໃນຂະແໜງເສດຖະກິດປາຍແຫຼມ ທີ່ໄດ້ສະເໜີໃນບົດຄົ້ນຄວ້ານີ້ ໂດຍມີການກຳນົດໂຄງການສົ່ງເສີມສະເພາະ ໃນໄລຍະຕໍ່ໜ້າ
- ປັບປຸງນະໂຍບາຍ, ນິຕິກຳທີ່ມີລັກສະນະບຸກທະລຸ, ມີຄວາມກົມກຽວໃນການປະຕິບັດນິຕິກຳຂອງຂະແໜງການ ເປັນແຮງຈູງໃຈດຶງດູດໃຫ້ແກ່ນັກລົງທຶນເຂົ້າມາວ່ອງໄວ ແລະ ຫຼາຍຂຶ້ນ. ໄລຍະຜ່ານມາ ເຫັນວ່າການຈັດຕັ້ງປະຕິບັດຕົວຈິງ ມີຫຼາຍອັນຂັດກັບກົດໝາຍ ແລະ ລະບຽບການ ໃນແຕ່ລະດ້ານ.
- ກວດກາປັບປຸງຄືນກົງຈັກຂອງລັດຖະບານໃຫ້ມີຄຸນນະພາບ ແລະ ຂອດການປະສານງານໂລ່ງລ່ຽນສອດຄ່ອງ ສາມາດປະຕິບັດໜ້າທີ່ການເມືອງໄດ້ຕາມປະສິດທິພາບ ແລະ ປະສິດທິຜົນ.
- ສຸມໃສ່ການພັດທະນາຊັບພະຍາກອນມະນຸດ ແລະ ກຳລັງແຮງງານ ເພື່ອຮອງຮັບໃຫ້ແກ່ການພັດທະນາຂະແໜງການປາຍແຫຼມ ໂດຍສະເພາະໃນທັກສະສີມື ແລະ ຄວາມເປັນຊ່ຽວຊານ ໃນເງື່ອນໄຂການພັດທະນາອຸດສາຫະກຳ 4.0.
- ເລັ່ງປະຕິຮູບລະບົບທະນາຄານ ແລະ ການເງິນ ໃຫ້ສາມາດປະກອບສ່ວນຕໍ່ການພັດທະນາຂະແໜງເສດຖະກິດປາຍແຫຼມ.

- ສືບຕໍ່ການພົວພັນຮ່ວມມືກັບບັນດາປະເທດຕ່າງໆ, ຂອບຮ່ວມມືຫຼາຍຝ່າຍ, ສອງຝ່າຍ ເພື່ອຍາດແຍ່ງທຶນຮອນ ແລະ ສ້າງຄວາມຮູ້ຄວາມສາມາດພາຍໃນໃຫ້ສູງຂຶ້ນ.

5. ຂໍສະເໜີທິດທາງການຈັດຕັ້ງປະຕິບັດການສົ່ງເສີມຂະແໜງເສດຖະກິດປາຍແຫຼມໃນຕໍ່ໜ້າ

ເພື່ອໃຫ້ຂະແໜງເສດຖະກິດປາຍແຫຼມທີ່ໄດ້ສະເໜີມານີ້ ໄດ້ຮັບການພັດທະນາໃຫ້ເຂັ້ມແຂງ ແລະ ສ້າງລາຍຮັບໃຫ້ແກ່ເສດຖະກິດໄດ້ເປັນຮູບປະທໍາ, ກະຊວງແຜນການ ແລະ ການລົງທຶນ ຂໍສະເໜີບາງທິດທາງໃນການຈັດຕັ້ງປະຕິບັດ ແລະ ສົ່ງເສີມຂະແໜງເສດຖະກິດປາຍແຫຼມດັ່ງນີ້:

- ສະເໜີລັດຖະບານພິຈາລະນາອະນຸມັດການຈັດສໍາມະນາລະດັບວິຊາການໃນຂອບເຂດທົ່ວປະເທດ ກ່ຽວກັບຂະແໜງທໍາແຮງຫຼັກຂອງປະເທດໃນແຕ່ລະດັບຈາກສູນກາງລົງສູ່ທ້ອງຖິ່ນ ລວມທັງ ກອງປະຊຸມໃນລະດັບນັກຄົ້ນຄວ້າ ແລະ ນັກວິຊາການ;
- ສະເໜີໃຫ້ຂະແໜງການຕ່າງໆ ຄົ້ນຄວ້າການກໍານົດເຂດການຜະລິດ, ຕີລາຄາຄົນຄວາມອາດສາມາດດ້ານການຜະລິດແຕ່ລະດ້ານ ຢ່າງເລິກເຊິງ
- ສະເໜີລັດຖະບານມີທິດຊີ້ນໍາໃຫ້ແກ່ແຕ່ລະຂະແໜງການທີ່ກ່ຽວຂ້ອງ ເປັນເຈົ້າການປະເມີນຄົນບັນດານະໂຍບາຍ, ນິຕິກໍາ ແລະ ກົນໄກການຄຸ້ມຄອງທີ່ມີໃນປັດຈຸບັນ ທີ່ເປັນໜ້າກຫົວໃຈໃນການສົ່ງເສີມຂະແໜງການເສດຖະກິດທີ່ເປັນທໍາແຮງດັ່ງທີ່ໄດ້ສະເໜີໃນບົດລາຍງານນີ້, ພ້ອມທັງທົບທວນຄົນບັນດາຍຸດທະສາດ ແລະ ແຜນແມ່ບົດຂອງຂະແໜງການຕ່າງໆທີ່ກ່ຽວຂ້ອງ ເພື່ອຢັ້ງຢືນຄົນຄວາມຖືກຕ້ອງ ແລະ ສອດຄ່ອງໃນໄລຍະໃໝ່. ຖ້າມີຄວາມຈໍາເປັນ ກໍ່ສະເໜີປັບປຸງທິດທາງ ແລະ ມາດຕະການໃໝ່ທີ່ສອດຄ່ອງ ເຂົ້າໃນການຈັດຕັ້ງປະຕິບັດແຜນພັດທະນາເສດຖະກິດ-ສັງຄົມແຫ່ງຊາດ 5 ປີ ແລະ ແຜນພັດທະນາຂອງຂະແໜງການໃນໄລຍະເຄິ່ງທ້າຍສະໄໝ (2021-2025), ບັນດາຍຸດທະສາດການພັດທະນາຕ່າງໆ ເຊັ່ນ: ຍຸດທະສາດການຫັນອຸດສາຫະກໍາ ແລະ ຫັນສະໄໝ, ຍຸດທະສາດເສດຖະກິດດິຈິຕອນ ແລະ ອື່ນໆ.
- ສະເໜີຂະແໜງການທີ່ກ່ຽວຂ້ອງ ຜັນຂະຫຍາຍຫັນເປັນແຜນງານ, ໂຄງການລະອຽດມີຕົວຊີ້ບອກລະອຽດຈະແຈ້ງ ແລະ ຈັດຕັ້ງປະຕິບັດໄປໃນລວງດຽວກັນ ເພື່ອເຮັດໃຫ້ມີການສະໜັບສະໜູນທີ່ເປັນລະບົບຄົບຊຸດ ແລະ ຮອບດ້ານ, ມີການຈັດສັນງົບປະມານສະເພາະ ໃນແຕ່ລະແຜນງານບຸລິມະສິດ ເພື່ອສ້າງໃຫ້ເຫັນເປັນຮູບປະທໍາຫຼາຍຂຶ້ນ.
- ສະເໜີລັດຖະບານມອບໝາຍໃຫ້ໜ່ວຍງານໃດໜຶ່ງສະເພາະທີ່ເປັນໃຈກາງໃນການຂັບເຄື່ອນບັນດານະໂຍບາຍ ແລະ ມາດຕະການຕ່າງໆທີ່ວາງອອກ ເພື່ອເລັ່ງການພັດທະນາຂະແໜງເສດຖະກິດປາຍແຫຼມໃຫ້ໄປຕາມຄາດໝາຍ. ສະເໜີໃຫ້ມີການກໍານົດຕົວຊີ້ວັດ ແລະ ຕົວເລກຄາດໝາຍລະອຽດ ເພື່ອເປັນການຕິດຕາມແລະກວດກາຄວາມຄືບໜ້າຂອງການປະຕິບັດບັນດານະໂຍບາຍແລະມາດຕະການທີ່ໄດ້ວາງອອກ.